





**María Pérez Barea**

# **Las huellas del tiempo**

Estrategias artísticas del dibujo

**Curso: 3º**

Mi intención en este proyecto ha sido crear una obra con pasado, presente y futuro, sumergiéndola en el flujo del tiempo, someténdola al cambio; pues todo lo que está sometido al tiempo, está sometido al cambio<sup>1</sup>. Creando así una obra abierta que tiene un principio, y un final que no está determinado pero en el que dejará de ser lo que era.

Este proyecto no acaba aquí, puesto que su fin no está delimitado, ni ha sido planificado previamente. Las mismas obras de ahora serán otras dentro de tres días, semanas o meses hasta que dejen de ser lo que eran y comiencen a ser testimonio de algo irremediablemente perdido, cuya finalidad el tiempo ha hecho olvidar.

My intention in this project was to create a work with past, present and future, immersing in the flow of time, subjecting it to change, for all that is subject to time, is subject to change . Creating an open work that has a beginning and an ending that is not determined but in which cease to be what it was.

This project does not end here, since its purpose is not defined, nor has it been previously planned. They will now be other works within three days, weeks or months until they cease to be what they were and begin to be witness to something irretrievably lost, the purpose of time has forgotten.

## Índice

<b>Prologo</b>	
<i>Cuando nada es lo que era.....</i>	8,9
<b>La villa desaparecida</b>	
<i>Las palabras del silencio.....</i>	10-12
<b>La vida de una obra.....</b>	13
<i>Pasado.....</i>	13-30
<i>Presente.....</i>	31-44
<i>Futuro.....</i>	45
<b>Glosario.....</b>	47
<b>Bibliografía .....</b>	48



Quisierais medir el tiempo, lo ilimitado y lo inconmensurable. Quisierais ajustar vuestro comportamiento y hasta regir el curso de vuestras almas de acuerdo con las horas y las estaciones. Del tiempo quisierais hacer un río, a cuyo margen os sentaríais a observar correr las aguas. Sin embargo, lo que en vosotros escapa al tiempo sabe que la vida también escapa al tiempo. Y sabe que el hoy no es más que el recuerdo del ayer y el mañana, el sueño de hoy.

*Gibran Khalil "el profeta el loco"*

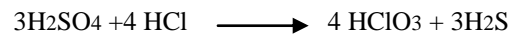
## Prologo

### *Cuando nada es lo que era*

¿Qué es una ruina? según el diccionario es la destrucción o caída que altera el curso normal de algo; la palabra ruina procede de "ruere" en latín, que significa caer, desplomarse por lo que suele usarse para referirse a edificios que están medio caídos o para hablar del estado físico de las persona; para mí una ruina es una obra del tiempo, y si la ruina es la obra, el tiempo es el artista.

Mi intención en este proyecto ha sido crear una obra con pasado, presente y futuro, sumergiéndola en el flujo del tiempo, sometiéndola al cambio; pues todo lo que está sometido al tiempo, está sometido al cambio<sup>1</sup>. Creando así una obra abierta que tiene un principio, y un final que no está determinado pero en el que dejará de ser lo que era.

Para ello los dibujos se trataron con ácido sulfúrico (H<sub>2</sub>SO<sub>4</sub>) con una riqueza del 98% y ácido clorhídrico (HCl) con una riqueza del 20%, aplicándose a los dibujos en concentración 5M y en estado puro. En las aéreas donde se han aplicado ambos ácidos estos han reaccionado dando lugar a ácido clórico (HClO<sub>3</sub>) y ácido sulfhídrico (H<sub>2</sub>S), siguiendo la reacción:



En consecuencia en un mismo dibujo podemos encontrar cuatro ácidos distintos: sulfúrico, clorhídrico y en las zonas donde han confluído clórico y sulfhídrico, puesto que estas zonas son desconocidas únicamente se pueden estudiar los efectos de los dos primeros, cuyas zonas de acción se conocen con seguridad.

La propiedad del ácido sulfúrico (H<sub>2</sub>SO<sub>4</sub>) que se hace más evidente en el estudio realizado es su capacidad deshidratante, que produce una degradación progresiva en las zonas donde se aplica, dicha degradación consiste en la quema de la zona de aplicación hasta la destrucción del propio soporte. No obstante los efectos del sulfúrico dependen del papel en el que se aplica yendo desde un simple amarilleamiento de este hasta su deestructuración, de igual forma el tiempo que tardan en hacerse patente sus efectos tras su aplicación varía en función del papel y del tratamiento del mismo. Para la elección de los soportes se realizaron pruebas previas para observar los efectos que producía y el tiempo de reacción necesario del ácido sulfúrico en los diferentes tipos de papel; los papeles sobre los que se experimento fueron: El Torreón, Ingres, Canson, acuarela, Basick, Caballo y papel de prueba de grabado. Los papeles seleccionados para llevar a término los dibujos fueron el Canson, el papel de acuarela y el de caballo; la disolución 5M tardo en reaccionar una semana. En el papel canson produjo una gama de manchas que partía del ocre hasta el siena tostada mientras que en el papel de acuarela y en el papel caballo las manchas surgidas pertenecían a la gama de grises. El ácido sulfúrico en riqueza de un 98% en el canson y en el acuarela fue absorbido inmediatamente y tardó en reaccionar 24h mientras que en el papel caballo tardó en absorberse dos días y tubo reacción a las 72h.

En lo que se refiere al ácido clorhídrico su aplicación, independientemente de su concentración produjo un blanqueamiento en mayor o menor medida en la zona expuesta.

El efecto de ambos ácidos también se ve condicionado por técnica pictórica empleada.

En los dibujos *Muro herido*(Fig.1), *Espacio abovedado*(Fig.2), *Testigo*(Fig.3) y *Silencio*(Fig.4), todos ellos realizados a carboncillo sobre papel Canson, aunque la absorción de los ácidos fue inmediata, el deterioro en las zonas cubiertas por el carboncillo es muy lento y apenas apreciable debido a que su naturaleza química le hace muy resistente a los agentes químicos de deterioro. Sin embargo si se puede apreciar como el papel que ha quedado al descubierto se ha ido amarilleando progresivamente, durante la primera semana debido al efecto de la

---

1. San Agustín. 2011: *Confessiones Sancti Patris nostri Augustini*. Madrid, Alianza Editorial S.A Libro XI, 7. Pág320.

disolución de ácido sulfúrico 5M para posteriormente quedarse grisáceo, dando a los dibujos un aurea nebulosa. El ácido clorhídrico empezó a hacer efecto una semana más tarde blanqueando el papel al igual que en las zonas en las que se había aplicado el ácido sulfúrico con riqueza del 98% que tras dos semanas empezaron a ser sensibles a este, agrietándose y agujereándose.

En el dibujo *Abandono*(Fig.5) realizado con lápices de color sobre papel Caballo, en un primer momento los pigmentos cobraron más color, para posteriormente ir desapareciendo a causa del ácido clorhídrico. El papel en la primera semana empezó a amarillear por la disolución de ácido sulfúrico 5M para posteriormente irse agrisando progresivamente, y las zonas donde se había aplicado una concentración de dicho ácido con riqueza del 98% comenzaron a quemarse a las 72h y al cabo de una semana empezaron a surgir las primeras grietas. En las zonas donde se aplicó ácido clorhídrico se puede apreciar como el color se fue blanqueando paulatinamente hasta desaparecer.

En la serie de dibujos *Vestigios*(Fig.6), *Pasado*(Fig.7) y *Esencia*(Fig.9) realizadas con técnicas húmedas (*Vestigios* a acuarela y *Pasado* y *Esencia* a tinta china) con grafito sobre papel acuarela de la marca Canson, se puede apreciar como los pigmentos de la tinta y de la acuarela son más vulnerables a los agentes químicos de deterioro que el grafito el cual apenas ha sufrido alteraciones. En un primer momento como en el caso descrito anteriormente los pigmentos se enriquecieron para posteriormente quemarse (en las zonas del ácido sulfúrico) y blanquearse hasta ir desapareciendo (en las zonas del ácido clorhídrico). El papel comenzó a amarillear al cabo de una semana por la disolución 5M y en las zonas donde se aplicó ácido sulfúrico con riqueza del 98% se pueden apreciar quemaduras.

En el dibujo *Planta* (Fig.8) de grafito sobre papel Caballo se puede apreciar el deterioro en el papel que amarilleó en las zonas de disolución 5M y se quemó en las zonas de ácido sulfúrico con riqueza 98% que se empezaron a agrietar al cabo de una semana. El grafito apenas ha sufrido alteración alguna debido a la resistencia que presenta a los agentes químicos de deterioro por su estabilidad, aunque actualmente va cogiendo tintes azulados.

En la serie *Torre*(Fig.10) hecha con tinta china y grafito sobre papel Caballo, la absorción de los químicos tardo 48h en completarse, y ha sido una de las más rápidas en adquirir los tonos grisáceos y en agrietarse.

En resumen el grafito y el carboncillo presentan más resistencia a los ácidos mientras que las técnicas húmedas, en concreto la acuarela, que desde mi punto de vista es la que menos resistencia opone a los agentes químicos de deterioro en concreto al ácido clorhídrico, al igual que los lápices de color que se prestan más al deterioro. Curiosamente aunque el papel Caballo tarda más en absorber los químicos experimenta los cambios y se agrieta más rápidamente que el Canson y el de acuarela, siendo este último el que según mi criterio resiste más a los agentes de deterioro por el momento, ya que este proyecto no acaba aquí, puesto que su fin no está delimitado, ni ha sido planificado previamente. Las mismas obras de ahora serán otras dentro de tres días, semanas o meses hasta que dejen de ser lo que eran y comiencen a ser testimonio de algo irremediamente perdido, cuya finalidad el tiempo ha hecho olvidar.

## La villa desaparecida

### *Las palabras del silencio*

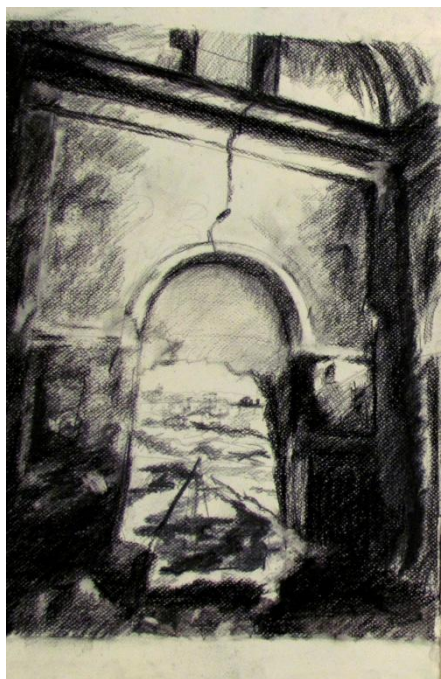


Fig. 1.1



Fig. 1.2

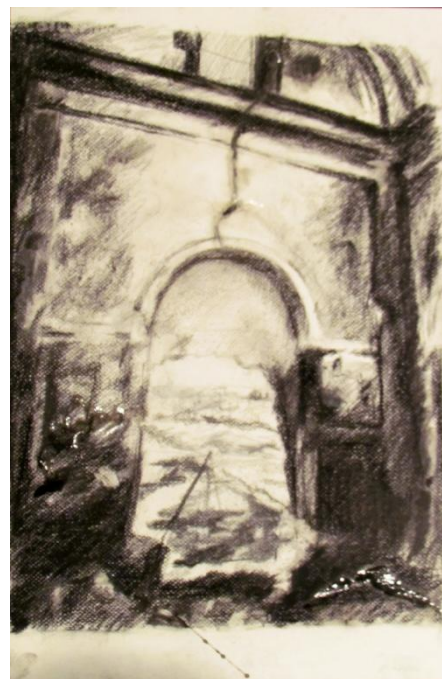
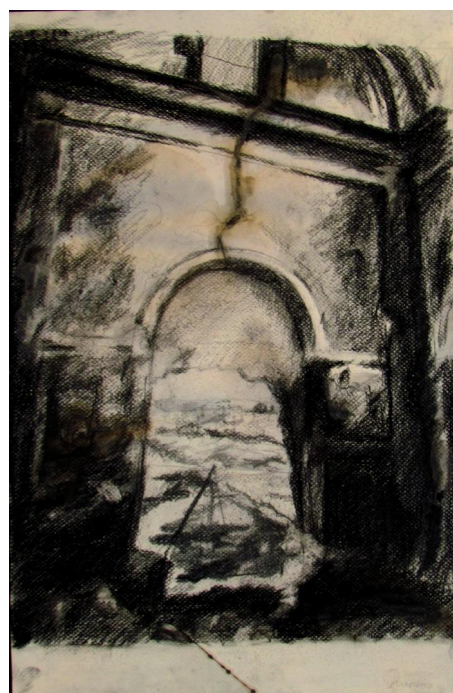


Fig. 1.3

Las ruinas de Polvoranca son el esqueleto de la ciudad que un día fue y que recostada en el tiempo, se resiste a morir. Siendo una ciudad invisible cuyo único habitante es el tiempo, que la ha ido moldeando y esculpiendo a su antojo, creando una obra cuyos límites han desaparecido, en torno a la que hay que girar fuera del tiempo, donde el futuro nunca sucede y sin embargo está presente en su retrato.

Surgida como centro cívico con la repoblación de la zona del Tajo después de la conquista de Toledo, y situada a dieciséis km de Madrid, Polvoranca, de ser una villa con vida y actividad constructiva, como acreditan los restos de la torre y la iglesia, pasó a ser abandonada por sus vecinos a últimos del siglo XIX a consecuencia de las fiebres palúdicas, ocasionadas por el agua estancada de sus lagunas circundantes. Quedando actualmente la iglesia y todo el conjunto a su alrededor en un estado ruinoso que con el tiempo habrá de desaparecer.

Fig. 1.4 *Muro Herido*, 2013  
Carbón sobre papel Canson  
100X70



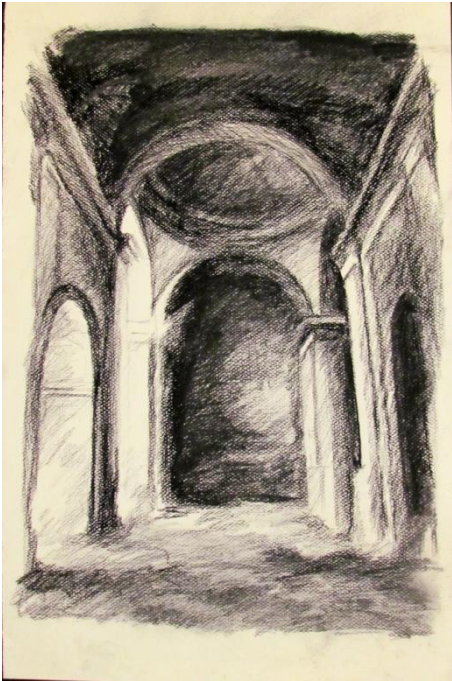


Fig. 2.1



Fig. 2.2

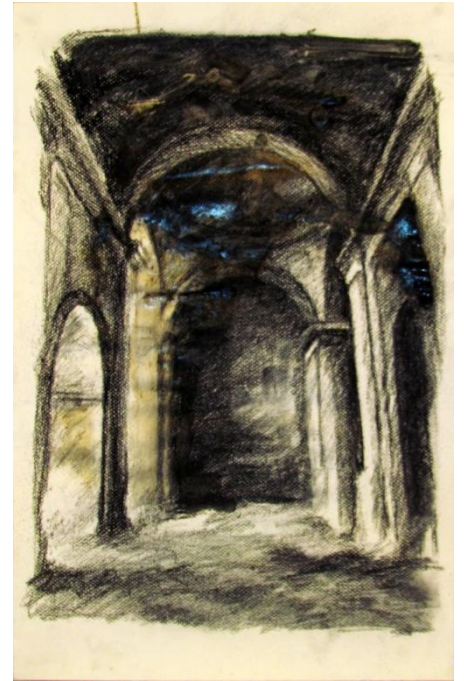


Fig. 2.3



Fig. 2.4 *Espacio Abovedado*, 2013  
Carbón sobre papel Canson  
100X70

La iglesia abandonada nos introduce en un espacio misterioso, donde el tiempo avanza lentamente manteniéndola al margen, aislada de una sociedad frenética donde la contemplación no haya lugar. Construida en el siglo XVII y habiendo llegado a albergar a trescientas personas, hoy en día sus grietas, muros derruidos y ajados por el tiempo nos transmiten el peso y el enigma de los mitos.

Lo que en su día fue una gran unidad constructiva, de volúmenes claros, fachada\* y aparejo de ladrillo descubierto, de planta\* de una única nave\* central cubierta con una bóveda de cañón\*, con lunetos\* y un crucero\* saliente en planta con una cúpula semiesférica\* sobre pechinas\* que se remataba con una cabecera rectangular cubierta con una bóveda de cuarto de esfera siguiendo la línea de la arquitectura de mitad del siglo XVII que crearon Mora y después siguió Alonso Carbonel; hoy son muros desvencijados, en los que se interpretan silencios.



Fig. 3.1



Fig. 3.2



Fig. 3.3 *testigo*, 2013  
Carbón sobre Canson  
50X70

La fachada, un enorme rectángulo plano, rematado por un frontón\* triangular barroco con óculo\* en el centro, se unía por su parte superior a un pórtico con unos aletones\* sencillos de ladrillo al igual que el resto de la construcción y en el norte de ésta se levantaba una torre que hoy en día solamente se intuye.

Todos estos silencios, las intuiciones y sus interpretaciones constituyen la carne de un edificio que es cuerpo a la vez de nuestro imaginario. Polvoranca se perdió entre los escombros del tiempo, existiendo solamente en la memoria de nuestro paso diario por ese sitio, ahora vestigio de lo insostenible.



Fig. 4.1



Fig. 4.2

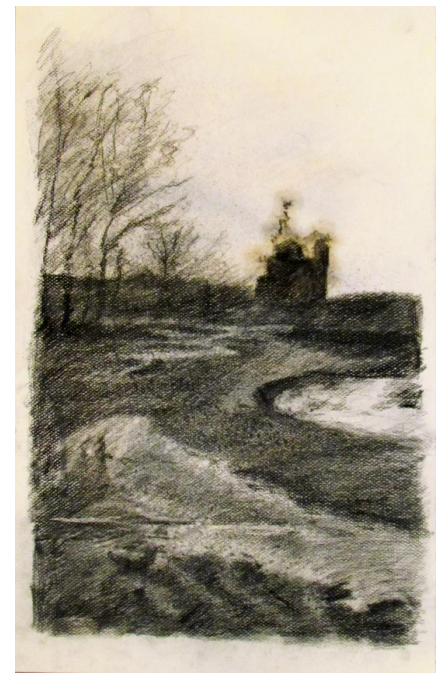


Fig. 4.3 *Silencio*, 2013  
Carbón sobre papel Canson  
50X35

## **La vida de una obra**

*Pasado*

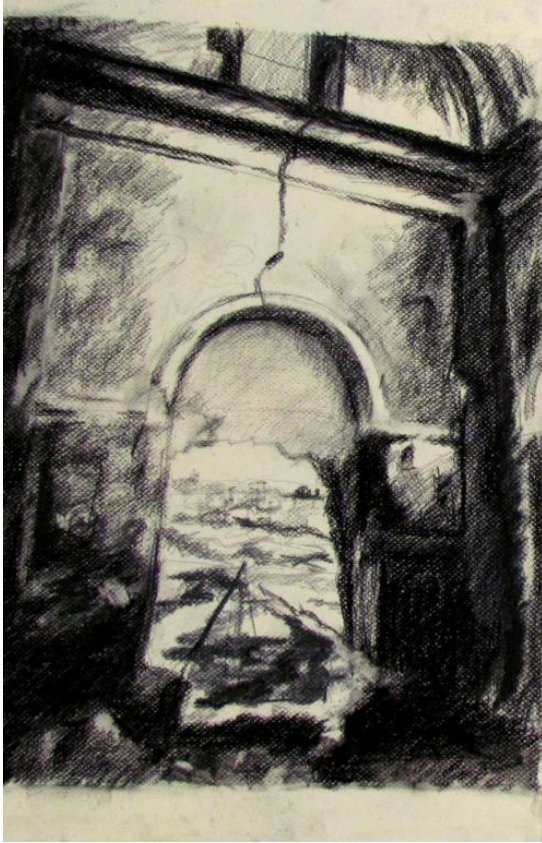


Fig.1.1



Fig.1.2

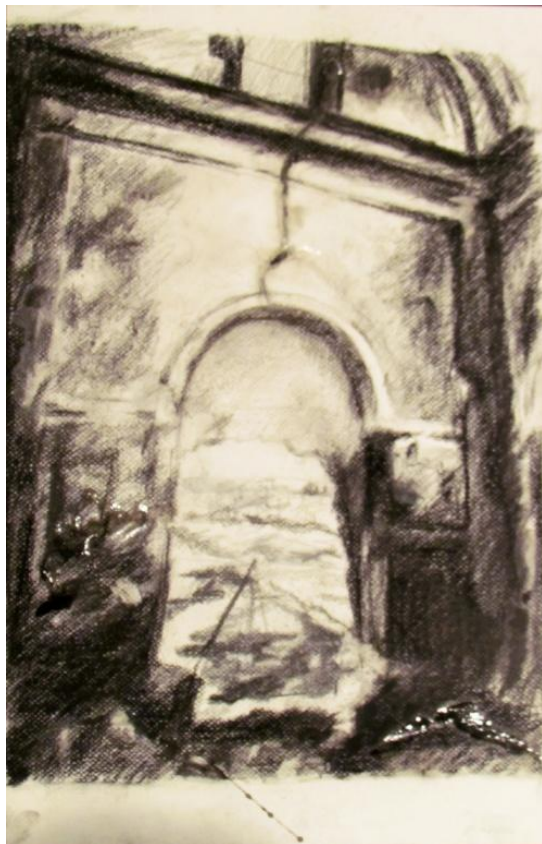


Fig.1.3



Fig.1.4

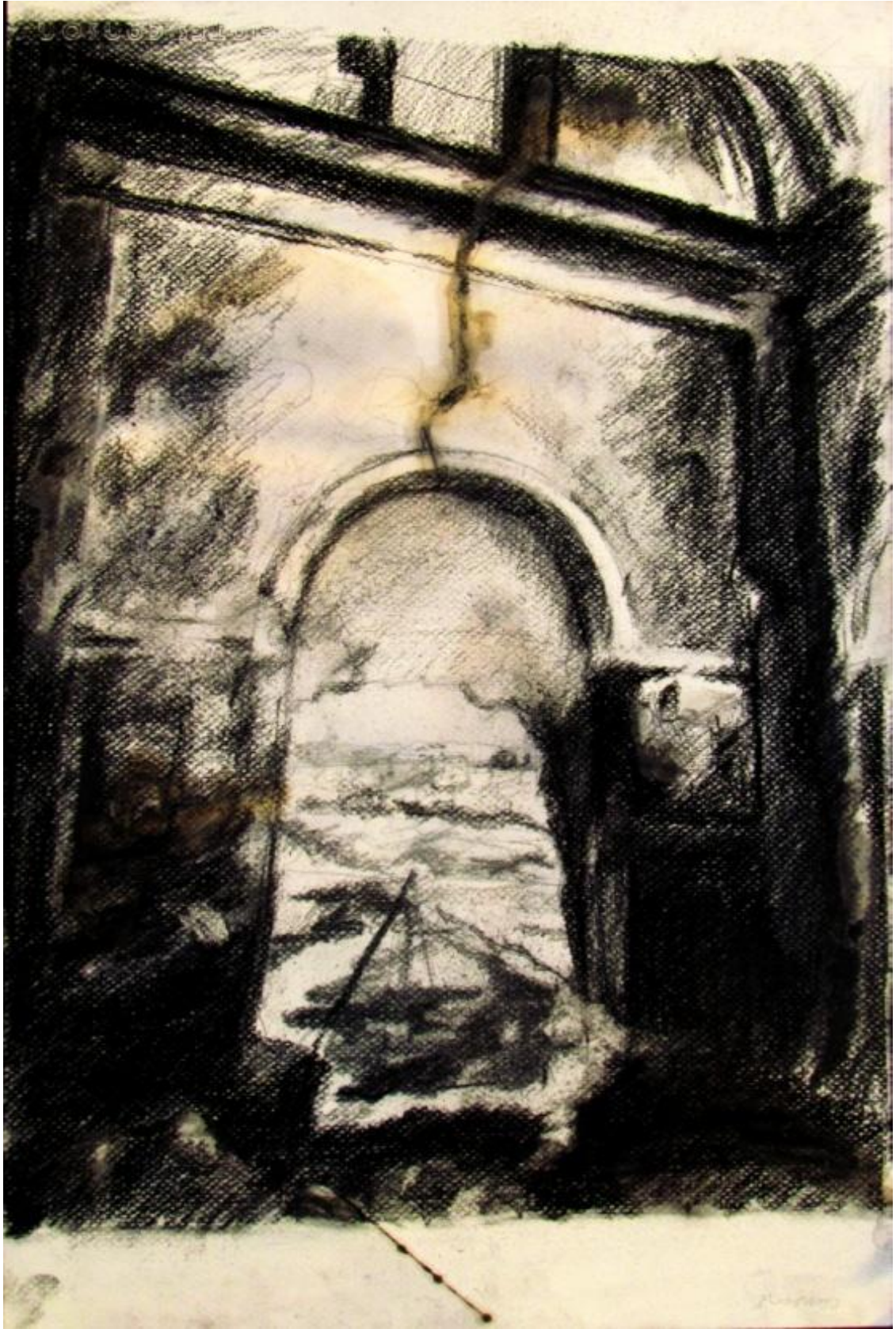


Fig.1.5

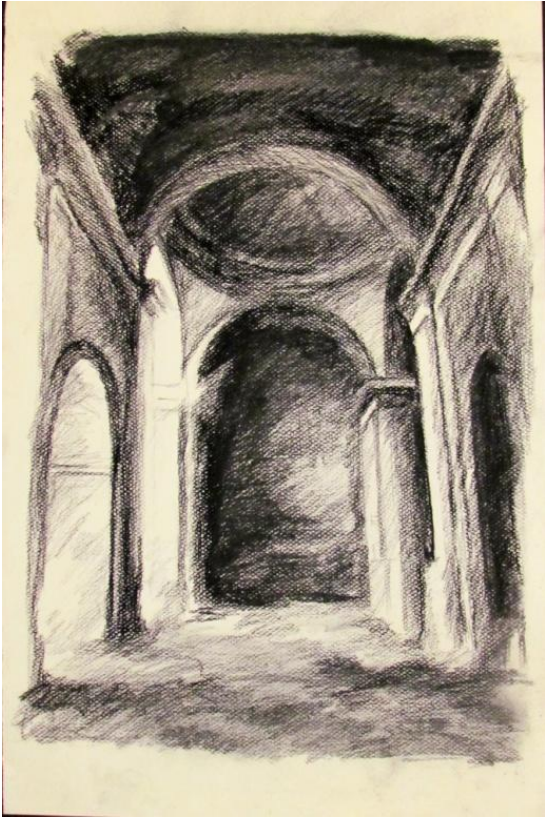


Fig.2.1



Fig.2.2



Fig.2.3



Fig.2.4

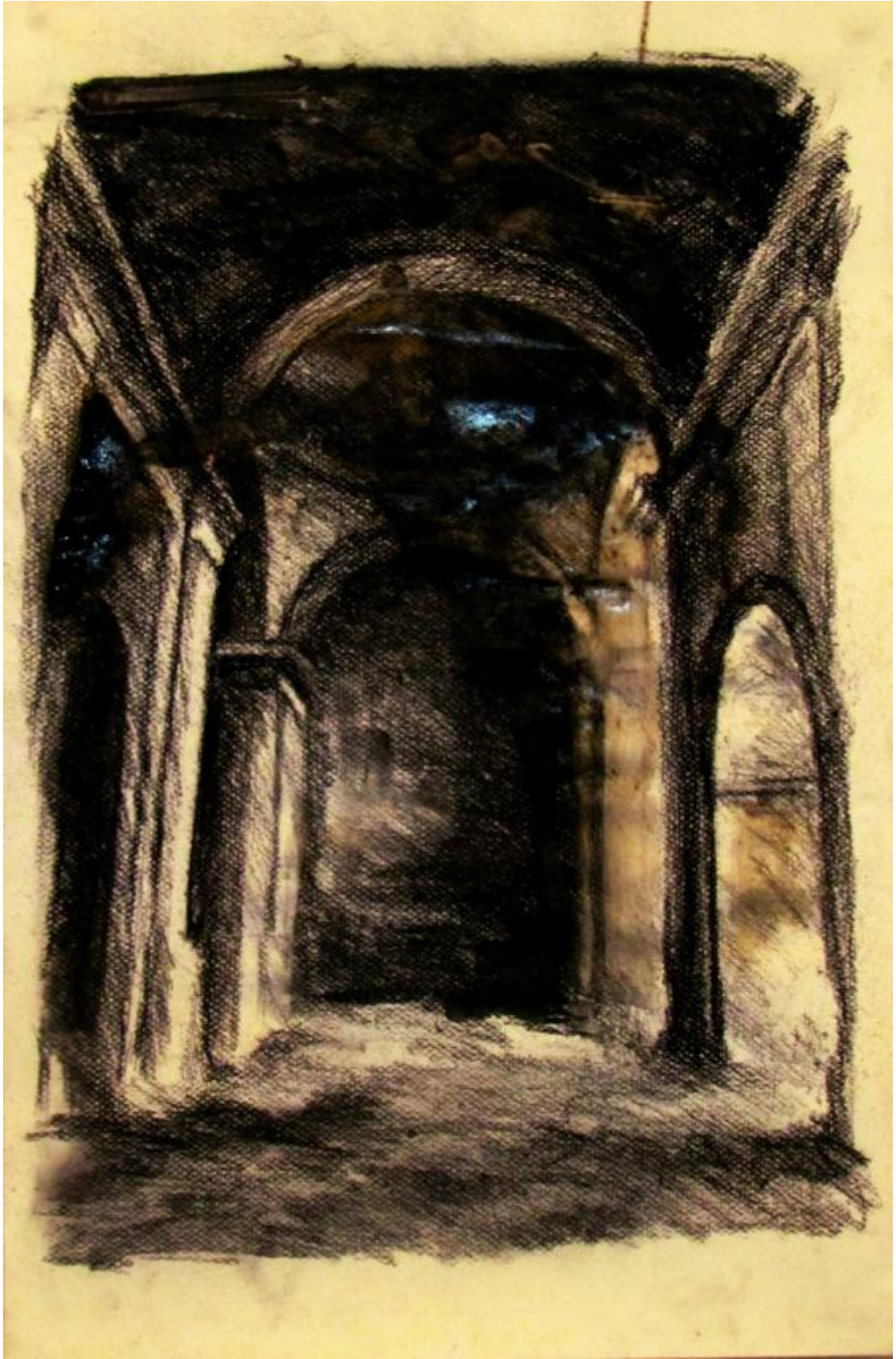


Fig.2.5



Fig.3.1

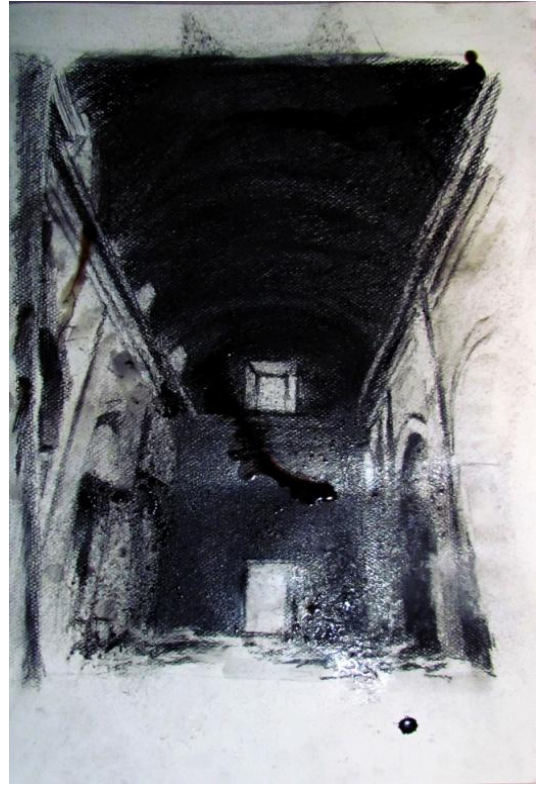


Fig.3.2



Fig.3.3



Fig.3.4



Fig.4.1



Fig.4.2



Fig.4.3

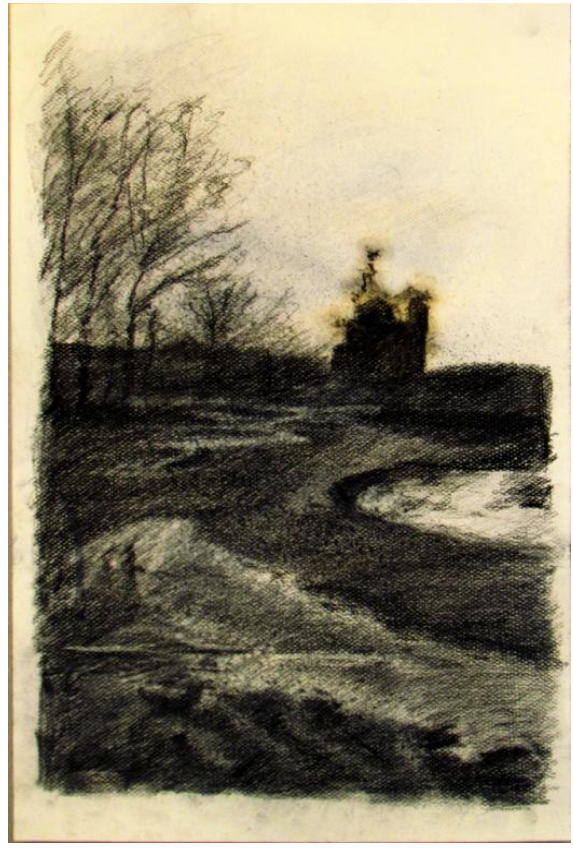


Fig.4.4



Fig. 5.1



Fig. 5.2



Fig. 5.3



Fig. 5.4



Fig. 5.5



Fig. 5.6 *Abandono*, 2013  
Lápiz de color sobre papel Caballo  
50X35



Fig 6.1



Fig 6.2

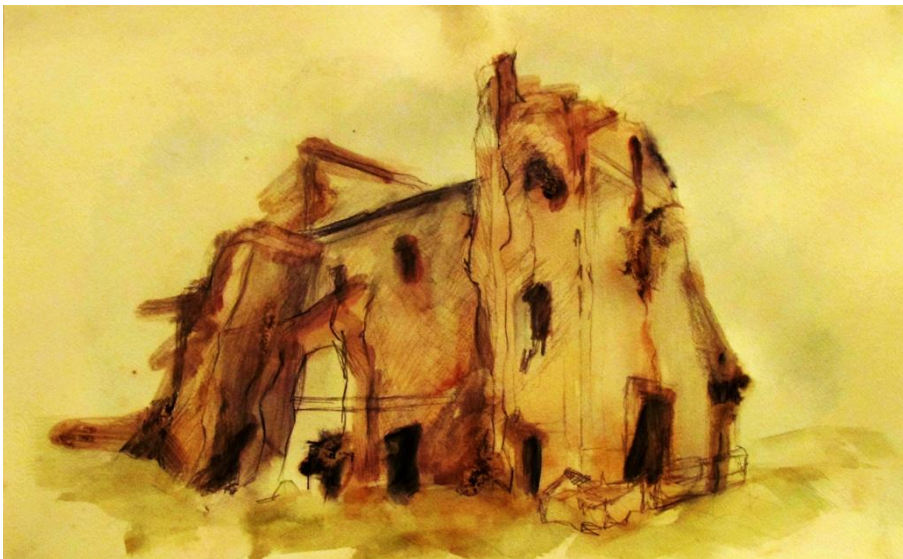


Fig 6.3



Fig. 6.4



Fig. 6.5



Fig. 6.6 Vestigios del tiempo, 2013  
Acuarela y grafito sobre papel acuarela  
100X70



Fig. 7.1



Fig. 7.2



Fig. 7.3

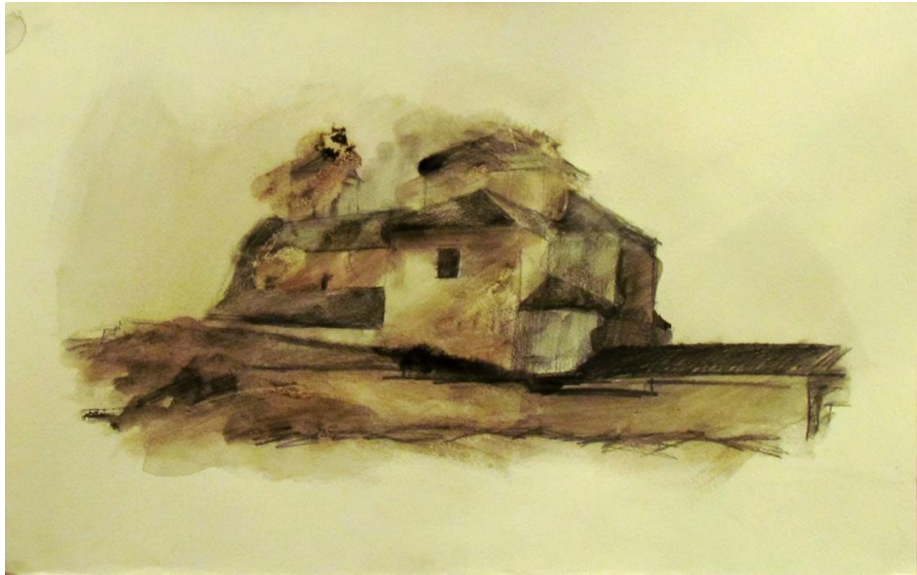


Fig. 7.4

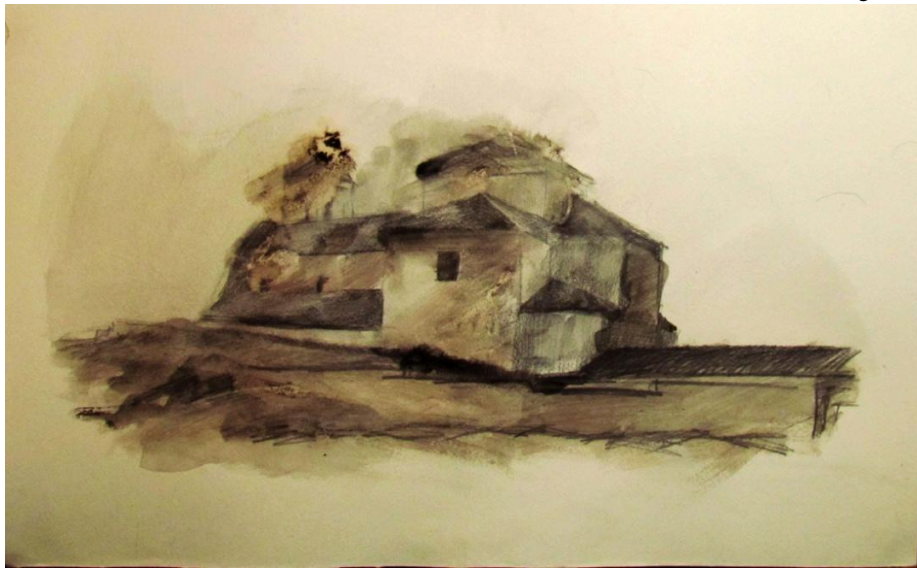


Fig. 7.5



Fig. 7.6 *Pasado*, 2013  
Tinta y grafito sobre papel acuarela  
50X35

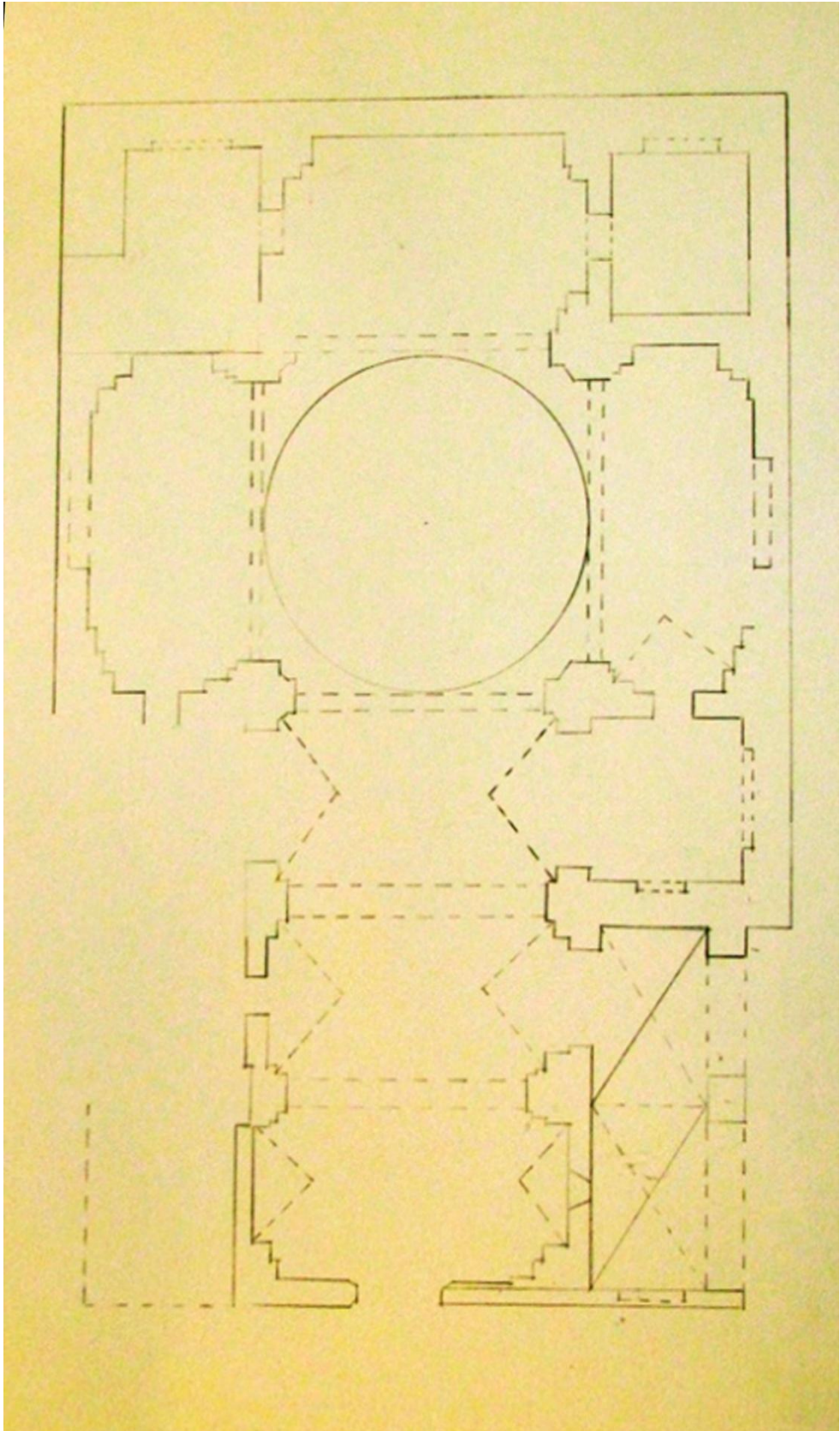


Fig. 8.1

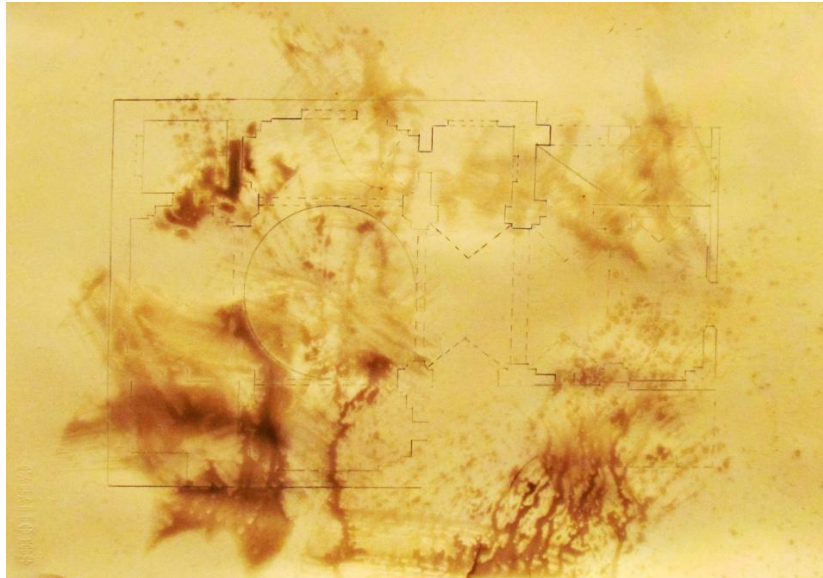


Fig.8.2

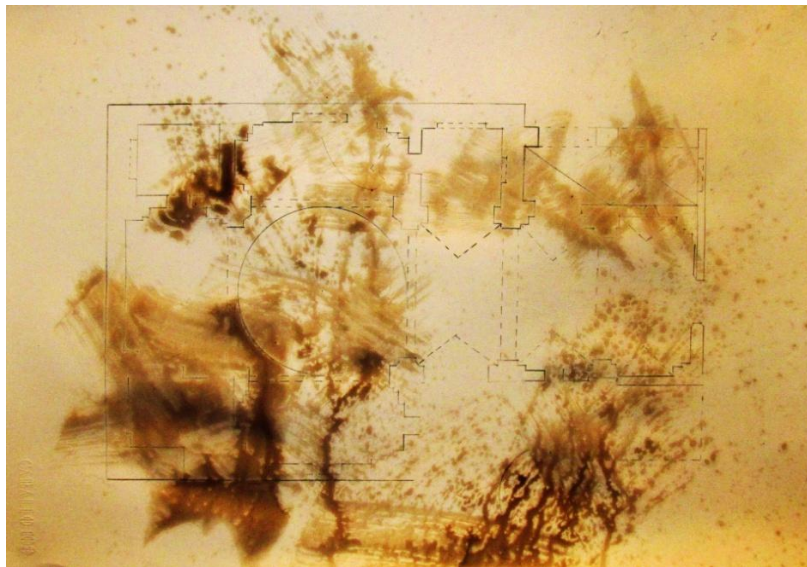


Fig.8.3



Fig. 8.4 *Planta*, 2013  
Grafito sobre papel Caballo  
50X35



Fig. 9.1



Fig. 9.2



Fig. 9.3 *Esencia*, 2013  
Tinta y grafito sobre papel Caballo  
100X70



Fig. 10.1



Fig. 10.2



Fig.10.3



Fig. 10.4 *Torre*, 2013  
Tinta y grafito sobre papel Caballo  
50X35

*Presente*



Fig.1.6



Fig.2.6



Fig.3.5



Fig.4.5

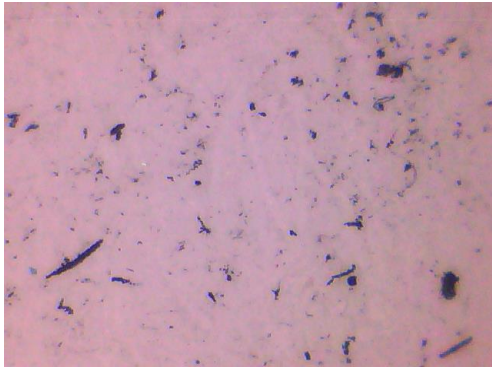


Fig.11 Papel Canson virgen visto, 40 aumentos

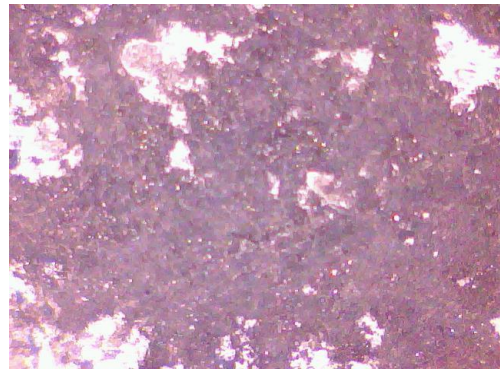


Fig.12 Papel Canson con carbocillo visto, 40 aumentos

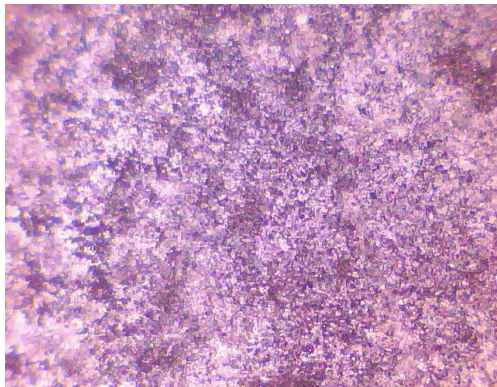


Fig.13 Zonas del dibujo afectadas por el ácido clorhídrico, 40 aumentos

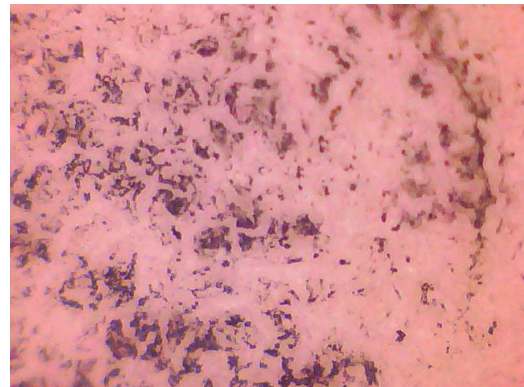


Fig.14 Zonas del dibujo afectadas por ácido sulfúrico, 40 aumentos



Fig.5.7



Fig.8.5



Fig.10.5



Fig.15 . Papel Caballo Virgen, 40 aumentos



Fig.16. Lápices de color sobre papel Caballo afectadas por el ácido clorhídrico, 40 aumentos

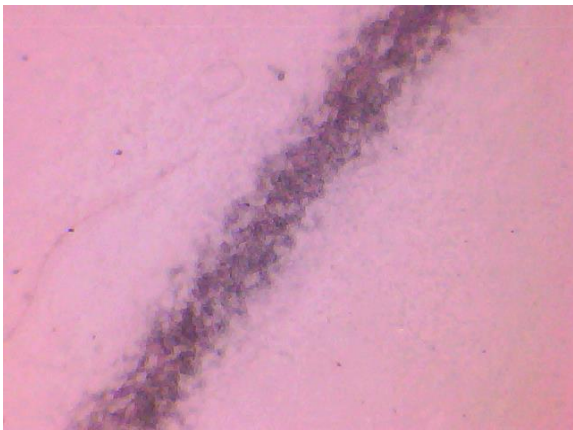


Fig.17. Trazo de lápiz sobre el papel Caballo tratado con ácidos, 40 aumentos

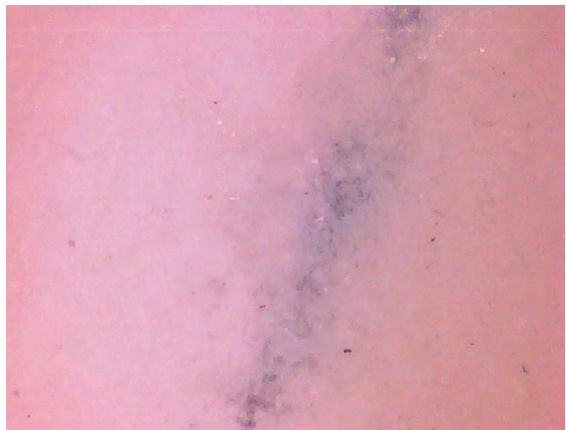


Fig.18. Trazo de lápiz sobre papel Caballo afectado por el clorhídrico, 40 aumentos

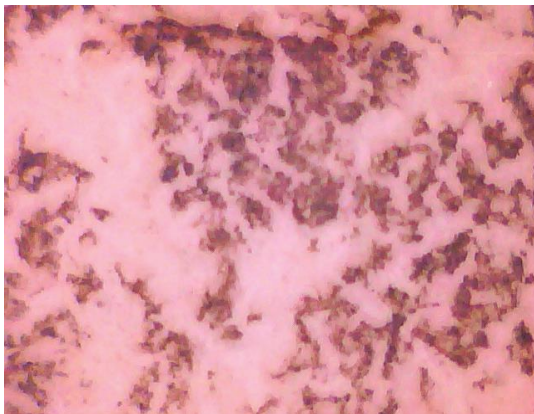


Fig.19. Tinta sobre papel Caballo afectada por el ácido clorhídrico, 40 aumentos

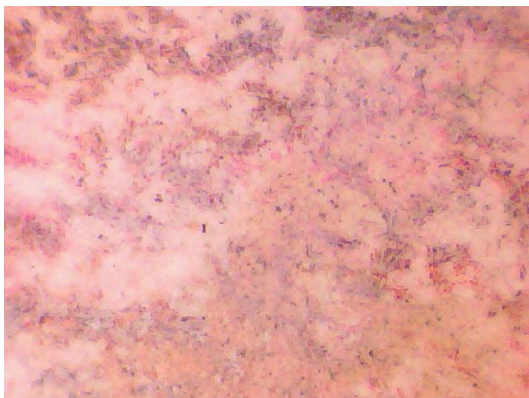


Fig.20. Lápices de color sobre papel Caballo afectados por el clorhídrico, 40 aumentos



Fig.6.7



Fig.7.7



Fig.9.4



Fig.21. Papel acuarela virgen, 40 aumentos



Fig.22. Pigmentos sobre el papel acuarela afectados por clorhídrico, 40 aumentos

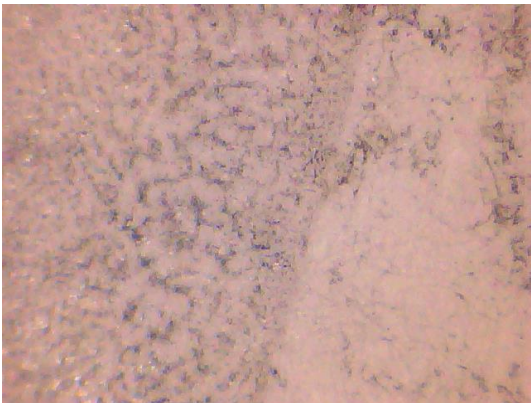


Fig.23. Tinta sobre papel acuarela afectada por clorhídrico, 40 aumentos

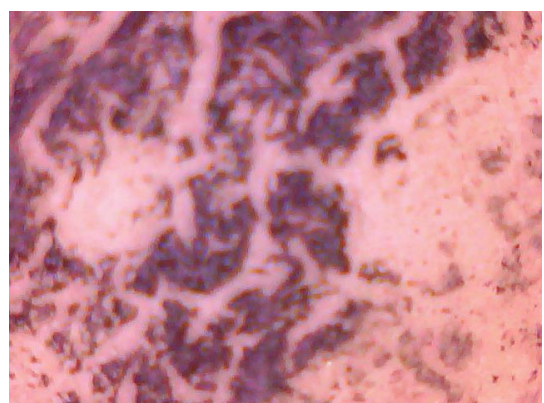


Fig.24. Tinta sobre papel acuarela afectada por sulfúrico, 40 aumentos

## *Futuro*

No nos referimos al futuro sino al cuanto. Cuanto hay que esperar desde el ahora hasta el ahora indicado.

*"El pasado es irreversible el futuro indeterminado."*<sup>2</sup>



## Glosario

Aletones, aleta: cada uno de los muros en rampa que en los lados de los puentes sirven para contener las tierras y dirigir las aguas.

Bóveda: obra de fábrica que describe un arco de círculo y sirve para cubrir espacios comprendidos entre muros o pilares.

Bóveda de Cañón: la generada por el desplazamiento de un arco de medio punto a lo largo de un eje longitudinal.

Crucero: espacio en el que se cruzan la nave mayor de una iglesia y la nave transversal a esta.

Cúpula: Bóveda semiesférica que, generalmente, cubre un espacio cuadrado. La transición de este espacio cuadrado se realiza por medio de Trompas (bovedillas cónicas en cada ángulo del cuadrado) y pechinas (triángulos esféricos que hacen esa transición).

Cúpula semiesférica: la formada por media esfera.

Fachada: parte anterior o principal del exterior de un edificio.

Frontón: remate triangular de una fachada o de un pórtico; se coloca encima de puertas y ventanas.

Lunetos: entrante que se hace en una bóveda de cañón para abrir una ventana.

Nave: en arquitectura cada uno de los espacios que delimitados por muros o columnas alineadas, se extienden a lo largo de un edificio.

Óculo: pequeña ventana en forma de O.

Pechina: Ver en cúpula.

Planta: dibujo arquitectónico de un edificio representado en sección horizontal.

Pórtico: Lugar cubierto y columnado situado ante un edificio y generalmente adosado a él.

## Bibliografía

Aróstegui, J., La investigación histórica. Teoría y método, Barcelona, Crítica, sección segunda, cap. 4, págs. 195-233.

Corella Suarez, M<sup>a</sup>.P. 1976: *Leganés su arte e historia, homenaje a Joseph de Churriguera*. Madrid.

Corella, P y Villarreal, E. 1987: *El antiguo y nuevo Leganés*. Leganés, Ayuntamiento de Leganés.

Criado, N. 2012: *Agentes colaboradores*. Museo Nacional Centro de Arte Reina Sofía.

Garaicoa, C. 2000: *La ruina, la utopía*. Bogotá, Biblioteca Luis Ángel Arango, Panamérica S.A.

Garaicoa, C. 2012: *Photography as intervention*. La Fábrica.

Heidegger, M. 1999: *El concepto de tiempo*. Mínima Trotta S.A.

Ricoeur, P.1996: *Tiempo y Narración III, el tiempo narrado*. Siglo XXI en España, editores S.A.

San Agustín. 2011: *Confessiones Sancti Patris nostri Augustini*. Madrid, Alianza Editorial S.A.

Semprun, A. 1957: *Un pueblo abandonado a dieciseis kilómetros de Madrid*. ABC Sevilla. 06/11/1957, pág 16.

Sennet.R. 1997: *Carne y piedra, el cuerpo y la ciudad en la civilización occidental*. Madrid, Alianza Editorial, S.A.

Viñas Muñoz, S. 2010: *La restauración del papel*. Tecnos, grupo Anaya, S.A.





UNIVERSIDAD COMPLUTENSE  
MADRID

Dro. Ricardo Horcajada González

Estrategias artísticas del dibujo

Dibujo I

