

ESPAÑA MEDICA
10 ENERO 1920.

FEMINISMO MEDICO



El álbum de recortes de Elisa Soriano Fischer:
Tratamiento de conservación de un documento único.

**Elisa Soriano Fischer's scrapbook: Conservation treatment of a
unique document.**

Carla DELGADO ALONSO

Biblioteca Histórica de la Universidad Complutense de Madrid.

Pecia Complutense. Año 18. Nº34. pp. 111-135



Firma del interesado

Jose Ferrer
El Secretario
Jardi

INAUGURACION DEL C...

El álbum de recortes de Elisa Soriano Fischer: Tratamiento de conservación de un documento único.

Elisa Soriano Fischer's scrapbook: Conservation
treatment of a unique document.

Carla DELGADO ALONSO

Biblioteca Histórica de la Universidad Complutense de Madrid.

cardelo5@ucm.es

Recibido: 10-12-2022

Aceptado: 12-12-2022

Resumen

El álbum de recortes recopilados por la Doctora Elisa Soriano Fisher constituye un testimonio único de su carrera profesional y de su entorno científico y social durante la primera mitad del siglo XX. Las características de esta tipología documental hacen difícil su preservación a largo plazo debido a la diversidad de materiales que contienen, la calidad de las materias primas con las que fueron fabricados y su compleja estructura. El siguiente artículo describe los estudios e intervenciones llevados a cabo por el departamento de conservación de la Biblioteca Histórica de la Universidad Complutense con el objetivo de estabilizar y conservar el documento, así como facilitar su difusión.

Palabras clave

Conservación, Álbum de recortes, Elisa Soriano Fischer.

Abstract

The scrapbook compiled by Dr. Elisa Soriano Fisher is a singular testimony of her professional career and her social and scientific environment during the first half of the 20th century. Preserving these documents for the long term is difficult because they are composed of a variety of different materials, the materials are of low-quality manufacture and the structure is complex. This article describes the studies and interventions carried out by the Conservation Department of the Biblioteca Histórica de la Universidad Complutense to stabilize, preserve and promote the use of the document.

Key words:

Conservation, Scrapbook, Elisa Soriano Fisher.

1. Elisa Soriano Fischer. Autora y protagonista.

Nacida en Madrid en 1891, Elisa Soriano está considerada como una de las figuras más relevantes del feminismo español de las décadas de 1920 y 1930 y precursora e impulsora del papel de la mujer dentro de la medicina en la primera mitad del siglo XX. Comenzó sus estudios superiores en 1910 y unos años después se matriculó en la Facultad de Medicina de la Universidad Complutense. Siendo la única mujer de su promoción, se especializó en oftalmología, y terminó su doctorado en 1920.



Elisa Soriano (la primera de izquierda a derecha), junto a sus colegas de profesión, las Doctoras Trinidad Arroyo y Josefina Landete. Recorte de prensa incluido en su álbum personal.

Durante su paso por la universidad estuvo comprometida con la lucha por los derechos de las mujeres y el sufragio universal, compromiso que materializó perteneciendo a la Asociación Nacional de Mujeres Españolas y presidiendo la Juventud Universitaria Feminista, y que mantuvo durante el resto de su vida profesional (Ortiz Gómez, 2018).



Recorte de prensa sobre la Juventud Universitaria Feminista.



Fotografía original de Elisa Soriano durante su trabajo en la Marina Mercante.

Tras acceder por oposición a una plaza como médico en la Marina Mercante, trabajó durante un año como inspectora en las líneas de pasajeros que cubrían el trayecto hasta América del Sur. Perteneció a numerosas asociaciones médicas, educativas y culturales, y fundó junto con otras compañeras la Asociación de Médicas Españolas, que dejó de funcionar tras la guerra civil, pero se restableció en la última época del régimen de Franco (FECYT, 2009).

A lo largo de su trayectoria compaginó la práctica de la oftalmología en instituciones públicas y consultas privadas con la enseñanza como catedrática en la Escuela Normal Central de Maestras. Así mismo, fue muy relevante su actividad divulgativa, publicando multitud de textos y artículos en revistas especializadas. Su fructífera actividad profesional e intelectual quedó registrada por ella misma en un álbum de recortes que, además de documentar sus logros personales y profesionales, constituye hoy en día un conjunto de gran importancia que refleja y recoge la actividad profesional de las mujeres dentro del campo de la medicina y el sector literario e intelectual de la época.

Este álbum de recuerdos, seleccionados y organizados por ella misma, contiene documentos datados y publicados entre 1913 y 1962. La mayor parte pertenecen a los años comprendidos entre 1913 y 1930, pero los recortes incluyen noticias de años posteriores, como la noticia de su jubilación en 1962.



Recorte de prensa de 1913.



Recorte de prensa de 1962.

Este singular documento pertenece al fondo personal de Elisa Soriano Fischer, uno de los grupos documentales destacados del Archivo General de la Universidad Complutense de Madrid. Como consecuencia de su precario estado de conservación, se inicia el estudio del ejemplar para su posterior tratamiento de conservación, llevado a cabo por el Departamento de Conservación y Restauración de la Biblioteca Histórica Marqués de Valdecilla.

2. El álbum de recortes.

2.1. Descripción del contenido.

La recopilación escrita de acontecimientos y recuerdos en diarios e incluso páginas en blanco de otros libros impresos es una práctica que se remonta muchos siglos atrás, aunque su uso se extiende con la aparición de la imprenta, lo que fomenta la incorporación de elementos recortados como dibujos, grabados o fragmentos de textos y portadas impresas. A menudo, estas recopilaciones tenían un hilo conductor o una temática concreta.

En el siglo XIX surge la costumbre de recopilar imágenes, tarjetas u objetos cotidianos y personales, elementos todos de escaso valor histórico en el momento, pero con un evidente valor personal y emocional para quienes hacían acopio de ellos. Durante este siglo comienzan a fabricarse los álbumes de manera industrial, con encuadernaciones más o menos decoradas y hojas en blanco, preimpresas o con bolsillos u hojas autoadhesivas, estos últimos muy utilizados a partir de la expansión de la fotografía. En las primeras décadas del siglo XX se vuelven comunes los álbumes que combinan fotografías con recuerdos importantes, cartas, documentos personales y otros elementos que se clasifican, ordenan y se acompañan de información escrita acerca del contexto de lo recopilado.

El álbum propiedad de Elisa Soriano pertenece a este último periodo. Puede considerarse una mezcla de muchos de los modelos mencionados con anterioridad ya que, pese a recoger elementos de diferentes formatos, materiales y contenidos, forma un conjunto temático e incluso estético unitario. Los elementos adheridos al soporte principal tienen características muy diversas, aunque a grandes rasgos se pueden clasificar en grupos.



Vista general del exterior del álbum de Elisa Soriano.



Páginas interiores del álbum de recortes.

Los elementos más abundantes son los recortes de prensa impresa. Son fragmentos de papel de prensa periódica impreso con tinta generalmente negra, aunque también existen tintas rojas y de

otros colores. Los formatos son diversos y, cuando las dimensiones de los recortes son mayores que el tamaño de las páginas del álbum, estos están plegados sobre sí mismos. Existen también varias páginas completas de periódico dobladas y adheridas a las hojas del álbum. Otro elemento relativamente común son las fotografías originales. Todas ellas son positivos sobre papel a la gelatina de plata de diferentes formatos y acabados.



Recortes y fotografías extraídas de prensa periódica.



Recorte de prensa de gran formato.

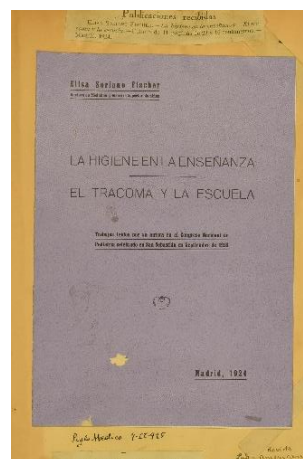
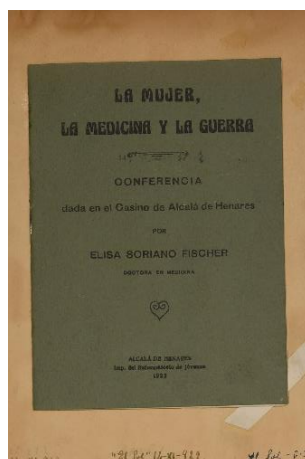
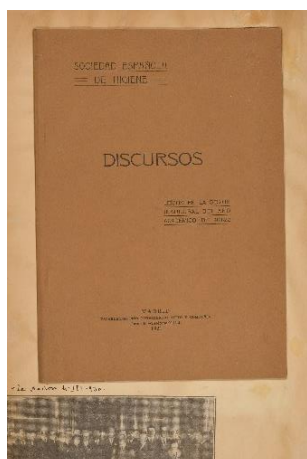


Fotografías originales.



Fotografía original con esquineras.

La autora recopiló también multitud de folletos o librillos impresos con varias hojas unidas entre sí mediante costuras sencillas o grapas. Generalmente, estos librillos cuentan con un recubrimiento de papel más grueso que contiene información sobre el contenido. Estos elementos están unidos a las páginas del álbum mediante la adhesión de la cubierta posterior y en ocasiones, sujetos con esquineras.

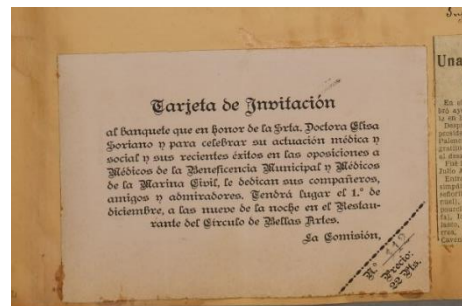


Librillos de varias páginas.

Algunos de los documentos que contiene el álbum dejan constancia, no sólo de su vida académica y profesional, sino también de sus aficiones o actividades del ámbito personal. Este es el caso de los carnés de diferentes asociaciones o federaciones a los que perteneció Elisa Soriano.



Carnés personales y caricatura.



Invitaciones y menú de diferentes eventos sociales.

Por último, existe un gran número de invitaciones, programas y menús de diferentes acontecimientos sociales y profesionales, que constituyen un interesante testimonio de la gastronomía y la estructura de los eventos de una parte de la sociedad de la época. La mayoría están impresos sobre cartoncillos gruesos, aunque también los hay manuscritos. Además de todos los elementos ya mencionados, sobre las páginas del álbum se aprecian descripciones manuscritas y estampadas que aportan información de lo que contiene cada recorte o fotografía. Indican el título del elemento, su procedencia (si se trata de una publicación de prensa) y la datación. Estas descripciones están hechas con grafito, repasado posteriormente a plumilla o realizados mediante estampación de las palabras y fechas con tinta, probablemente con un sello alfanumérico.

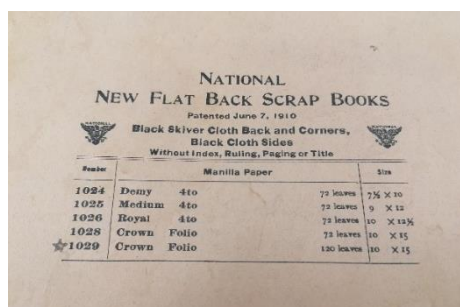


Títulos manuscritos y estampados.

2.2. Descripción material.

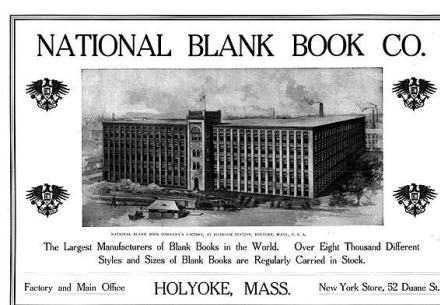
Un álbum puede describirse como un conjunto formado por varias hojas en blanco unidas entre sí por un sistema fijo o móvil, que se utiliza para recopilar elementos escritos o sujetos a las páginas mediante métodos diversos. Habitualmente tienen una estructura particular en cuanto a su encuadernación, ya que deben albergar elementos en su interior que generalmente tienen un grosor considerable. Por tanto, sus encuadernaciones suelen contar con suplementos en la zona del lomo que permiten compensar el grosor de los objetos incorporados a las hojas.

El álbum que empleó Elisa Soriano es de fabricación industrial y está formado por hojas sueltas de papel grueso de pasta mecánica que se agrupan en bloques. La patente de fabricación de este tipo de álbum está fechada en 1910 por parte de la empresa National Blank Book Company, empresa de manufactura de productos de papelería afincada en Massachusetts con este nombre desde 1843 hasta mediados del siglo XX (Holyoke Public Library, 2005). El conjunto cuenta con 124 hojas que contienen elementos adheridos o sujetos en ambas caras (excepto la página 7 que solo los tiene en el verso). No obstante, el impreso de la guarda anterior, en el que se describen los distintos tipos de álbumes comercializados por la marca y en el que aparece señalado el que se corresponde con este ejemplar, indica que el álbum cuenta con 120 hojas.



NATIONAL
NEW FLAT BACK SCRAP BOOKS
Patented June 7, 1910
Black Skiver Cloth Back and Corners,
Black Cloth Sides
Without Index, Ruling, Paging or Title

Number	Manilla Paper	Sizes
1024	Demy 4to	72 leaves 7 1/2 X 10
1025	Medium 4to	72 leaves 9 X 12
1026	Royal 4to	72 leaves 10 X 12 1/2
1028	Crown Folio	72 leaves 10 X 15
★1029	Crown Folio	120 leaves 10 X 15



Impreso de la guarda anterior donde se señala el modelo de álbum que se corresponde con el de Elisa Soriano.

Imagen publicitaria de la compañía papelería.¹

En cuanto a la manera de ordenar y situar los recortes por parte de la autora, se aprecian modificaciones en la ubicación de los elementos realizadas en el momento de la constitución del álbum. Algunas páginas contienen indicios claros de que algún elemento ha sido arrancado y posteriormente sustituido por otro. Un ejemplo de esta

¹ Imagen disponible en:
https://mycompanies.fandom.com/wiki/National_Blank_Book_Company

sustitución son las páginas en las que aparecen esquinas colocadas en un emplazamiento en el que no sujetan ningún documento mientras que otro elemento ha sido adherido en la misma página, pero en diferente posición. Asimismo, se observan restos de adhesivo y desgarros propios del despegado de un papel adherido sobre otro.



Fotografía sustituida por un recorte de prensa.



Restos de elementos arrancados con otros recortes superpuestos.

La encuadernación tiene las tapas rígidas de cartón con las puntas ligeramente redondeadas. Las tapas están recubiertas en holandesa, es decir, con un material distinto en la zona del lomo y en los planos. La tela de los planos tiene un acabado que imita la textura de la piel. Tanto el lomo como las puntas son de color negro azulado mientras que los planos tienen un tono más claro.



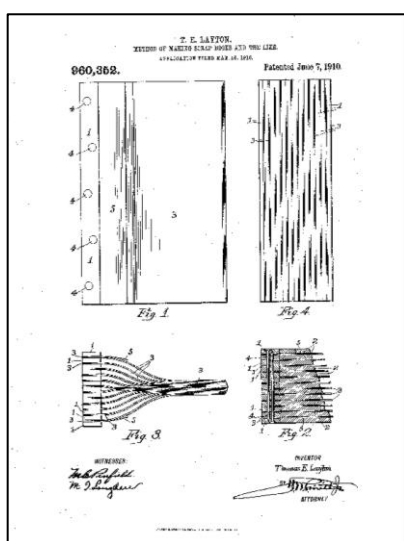
Encuadernación original: vista del lomo y el corte superior.



Tapa anterior de la encuadernación en holandesa con puntas.

Las páginas del álbum se encuentran sujetas por el sistema patentado por Thomas E. Layton que consiste en agrupar las hojas simples que componen el álbum en grupos que quedarán separados en la zona del lomo por un listón de cartón. Este listón proporciona la holgura necesaria entre los grupos para albergar el grosor de todos los elementos adheridos a las hojas del álbum. Los listones superior e

inferior de todo el bloque son de madera, en lugar de cartón. Todo el conjunto está atravesado en la zona de los listones por ocho clavos, cuatro de ellos insertados desde la parte anterior de la encuadernación y cuatro desde la posterior. Los clavos quedan contrapeados y tienen una longitud menor a la del grosor total del álbum. En total, el conjunto contiene quince grupos de hojas separadas por catorce listones de cartón y dos listones de madera situados al principio y al final. La decoración es muy sencilla, con adornos lineales en las puntas y en el lomo, que está dividido en seis partes por líneas doradas.



Fragmento de la patente del sistema de unión del álbum (1910).



Detalle del montaje con listones de cartón entre los grupos de hojas.

2.3. Estado de conservación.

El estado de conservación que presenta el álbum supone un riesgo para su preservación a corto plazo ya que impide la manipulación segura del ejemplar. El soporte de papel se encuentra extremadamente frágil y existen varias páginas completamente desprendidas del conjunto, lo que conlleva un riesgo importante de pérdida o deslocalización de los elementos.

Los deterioros más importantes que se observan en el ejemplar son consecuencia de dos factores. Por un lado, la manipulación del ejemplar para su apertura, que ha ocasionado daños físicos y por otro, el deterioro químico de los soportes, cuya causa ha de buscarse en la propia naturaleza de los materiales que los componen. La fragilidad que el deterioro químico produce en el papel precipita la aparición de los deterioros físicos en el soporte por lo que ambas causas de alteración están íntimamente relacionadas.

Todas las páginas contienen suciedad libre y adherida. La suciedad libre se acumula en el interior de las hojas, en la zona más cercana al lomo, mientras que la suciedad adherida se localiza sobre todo en los márgenes.



Suciedad adherida al soporte del álbum y a uno de los librillos.



Suciedad acumulada en el corte superior de las hojas.

Entre las páginas se ha encontrado también pelo, fibras textiles y restos de viruta de goma adheridos al soporte que, además de mantener pegadas unas hojas con otras debido a la presión, han producido manchas grasas. Se han hallado fragmentos pequeños de papel impreso que tienen los bordes totalmente rectos y son muy estrechos, lo que sugiere que han sido recortados con tijera. Probablemente pertenecieran a los elementos adheridos sobre el álbum y fueran recortados para ajustar su tamaño. Todos los materiales encontrados en el interior del álbum se han almacenado para su conservación junto al ejemplar, una vez realizado el tratamiento. Además, existen numerosos cercos y depósitos del adhesivo utilizado para sujetar los recortes a las páginas del álbum. Este adhesivo ha traspasado al anverso de algunos recortes de prensa produciendo su oscurecimiento, así como rigidez y deformaciones en el conjunto.

Sin embargo, los deterioros físicos de mayor relevancia son las roturas y desgarros presentes en la totalidad de las páginas del álbum, sobre todo en los márgenes, así como las pérdidas de soporte y los fragmentos sueltos que están desubicados entre las hojas. La pérdida de material afecta a todas las hojas en mayor o menor medida. Casi todas han perdido las esquinas y las faltas de mayor tamaño se localizan en los márgenes. Las roturas del soporte a menudo van acompañadas de dobleces y pliegues del papel en las zonas adyacentes. El estado quebradizo del soporte provoca que en las zonas de pliegue sean susceptible de romperse y perderse con gran facilidad. Muchas de las hojas tienen localizados los deterioros en el margen interno debido a la tensión que el sistema de encuadernación ejerce sobre la zona de apertura.



Ejemplos de los deterioros físicos presentes en el álbum: pérdidas de soporte, pliegues, dobleces, roturas y desgarros en los márgenes y en la unión de las hojas con el sistema de encuadernación. Se observan también las manchas del adhesivo empleado para sujetar los distintos elementos.

Algunos de los recortes y elementos adheridos a las páginas también cuentan con pérdidas, desgarros y roturas en el perímetro y en los pliegues realizados para que queden contenidos en el formato de las hojas. Varios recortes de prensa se han encontrado desprendidos por completo de las hojas a las que correspondían. Las esquineras empleadas para sujetar los recortes y fotografías también presentan roturas o están despegadas. En algunos casos se han perdido, quedando restos de adhesivo en su lugar.



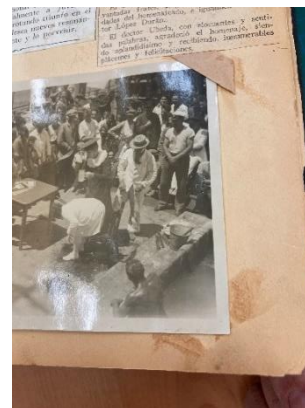
Desgarros del soporte en los elementos adheridos a las hojas.



Recorte de periódico desprendido de su ubicación original.



Esquinera rota.



Esquinera perdida y restos de adhesivo.

Existen hojas sueltas al principio y al final del álbum a consecuencia de la rotura de las páginas en la zona de pliegue para la apertura. Los fragmentos rotos han quedado sujetos al sistema de montaje de la encuadernación. Durante el tratamiento se ha podido comprobar que las páginas que estaban sueltas no se encontraban en el orden correcto porque no coincidían con los fragmentos hallados dentro del sistema de montaje, que constituyen el testimonio más fiable de la ubicación original de las páginas y su organización dentro de cada bloque.

El desmontaje de la obra también ha dejado al descubierto la pérdida de tres hojas completas del álbum, ya que tres de los fragmentos hallados dentro del montaje han quedado sin su hoja correspondiente.



Hojas sueltas en el inicio del álbum.



Hojas sueltas al final del álbum.



Fragmentos del interior del montaje con sus páginas correspondientes.

El deterioro químico del soporte principal es consecuencia de las características propias de su fabricación y sus materiales constitutivos, así como de algunos de los elementos adheridos, como por ejemplo los recortes de prensa. Tanto las hojas del álbum como muchos de estos recortes están fabricados con papel de pasta mecánica. Desde la segunda mitad del siglo XIX, la durabilidad y estabilidad de los papeles fabricados por la industria, que tenía cada vez mayor demanda de producción, han resultado ser menores. Esto se debe a la introducción de la pasta de madera procedente de coníferas y maderas duras y a los sistemas de obtención de las pulpas, que daban como resultado papeles fabricados con fibras cortas, con aprestos inestables como las resinas y con alto contenido en compuestos celulósicos y lignina, que contribuye al aumento de la acidez del papel en su proceso de degradación por oxidación y genera compuestos pardos que favorecen el amarilleamiento del papel (Vaillant y Valentín, 1996: pp. 51-54).

En el caso del álbum, el amarilleamiento del soporte no siempre es regular, sino que varía según las zonas y está relacionado con la

acidez que se ha podido contrastar durante los exámenes preliminares y la oxidación por la exposición a la luz. Las zonas más oscuras del soporte se corresponden con las más cercanas a los cortes y con la presencia de algunos adhesivos. Este deterioro químico genera friabilidad del soporte, lo que ha derivado en el deterioro físico por rotura y pérdida de fragmentos ya descrito con anterioridad.



Deterioro químico del soporte.



Deterioro químico y deformaciones del soporte.

Algunos de los elementos adheridos cuentan con deterioros específicos de su tipología documental. Este es el caso de los positivos fotográficos. Pese a que en su gran mayoría presentan un buen estado de conservación, se puede observar el efecto denominado habitualmente como “espejo de plata”, ocasionado por procesos de óxido-reducción en la plata formadora de la imagen (Herrera, 2022: p.74).

En cuanto a las condiciones de conservación de la encuadernación destaca que la estructura de unión de las hojas se encuentra en buen estado. Los elementos sueltos se han desprendido por la rotura del soporte del cuerpo del álbum, no por el deterioro del sistema de unión. No obstante, este sistema proporciona una elevada rigidez al lomo de la encuadernación, lo que fomenta la rotura de las hojas en la zona más cercana al lomo durante la apertura del ejemplar, que además se ve limitada. Los materiales de la cubierta tienen abrasiones, especialmente localizadas en las puntas, donde la tela de los planos está levantada y desflecada. La bisagra de la tapa anterior está prácticamente rota en toda su longitud y la de la tapa posterior presenta roturas en la parte superior e inferior.

3. Tratamiento de conservación.

3.1. Análisis preliminares y evaluación del procedimiento.

El precario estado de conservación de la obra y el inminente préstamo para su muestra durante una exposición temporal han sido las principales razones que han motivado la intervención directa en el ejemplar. Todas las actuaciones propuestas y posteriormente llevadas a cabo han tenido como objetivo principal frenar las alteraciones que se han producido en el álbum y que son susceptibles de agravarse con el tiempo y la manipulación del ejemplar para su exposición o consulta.

La complejidad de intervenir el álbum de recortes radica en tres puntos principales. En primer lugar, en la diversidad de los materiales, formatos y técnicas que se soportan en las páginas. Los recortes de prensa, las tintas manuscritas y los elementos como las fotografías originales requieren técnicas, procedimientos y materiales muy diferentes para su tratamiento de conservación, por lo que contar con elementos tan diversos que casi siempre comparten página, se convierte en un reto a la hora de plantear la metodología de intervención. En segundo lugar, es necesario tener en cuenta la estructura compleja del álbum. La encuadernación, pese a ser un sistema sencillo de montaje por su carácter industrial, presenta una estructura robusta y rígida, y la estructura interna de cada página, con sus montajes originales, impide el tratamiento de cada elemento adherido por separado. Por último, se ha de tener en cuenta el carácter único del álbum, su originalidad y el hecho de que haya sido producido con una intencionalidad y cronología concreta por su autora.

Antes de cualquier tipo de intervención directa sobre el álbum se han de llevar a cabo una serie de análisis y pruebas preliminares que sirvan para fundamentar y seleccionar el tratamiento más adecuado y el grado de intervención requerido por la obra. Los estudios previos del sistema de unión, cuyas conclusiones se vieron sustentadas tras localizar la patente en la que se describe el tipo de encuadernación y la forma de sujeción de las hojas, fueron determinantes para valorar la posibilidad de realizar el tratamiento desmontando todas las hojas del álbum y separándolas de la encuadernación. Conocer por completo la estructura de la encuadernación y documentar el proceso de desmontaje, ha permitido posteriormente volver a montar la encuadernación conservando todos los elementos originales. Por otra parte, el desmontaje de las hojas ha facilitado el acceso a la zona del lomo para su tratamiento y permitido colocar las páginas desprendidas en su ubicación correcta.

Para analizar el grado de deterioro químico del soporte se han realizado pruebas de pH en pequeños fragmentos que se han encontrado desubicados en el interior de las páginas. El valor de pH se expresa con un número entre el 0 y el 14, siendo 0 el valor más ácido y 14 el más básico o alcalino. Permite conocer el nivel de deterioro asociado a la formación de productos de degradación que intervienen en la ruptura molecular de las cadenas de celulosa de las que se compone el papel (Tacón, 2009: pp. 26-31). Esta degradación se traduce en la pérdida de resistencia del soporte y la coloración amarillenta del mismo. Los resultados obtenidos, con una media de 3,49 de valor de pH justifican la necesidad de realizar un tratamiento de desacidificación para estabilizar químicamente los soportes de papel.

Con respecto a los análisis previos realizados para determinar el tratamiento que posteriormente se explica, se han efectuado pruebas de comportamiento de los materiales originales con respecto a los adhesivos y materiales de refuerzo susceptibles de ser utilizados durante la intervención. Estas pruebas han tenido como objetivo seleccionar un adhesivo y método de aplicación que no produjera cercos, manchas u oscurecimiento en el papel original, un tisú de refuerzo que tuviera la suficiente resistencia mecánica para estabilizar las roturas de un soporte original y establecer el uso de un papel japonés adecuado para reintegrar las pérdidas de soporte, que confiriera estabilidad dimensional a las hojas y evitara futuros deterioros en las zonas más debilitadas.

3.2. Desmontaje y limpieza mecánica.

La primera fase del tratamiento ha consistido en realizar fotografías del estado de conservación inicial del álbum y sus deterioros, así como del orden de todas las hojas, ya que existían elementos sueltos y aparentemente desubicados. El registro fotográfico de las actuaciones se ha mantenido durante toda la intervención, quedando documentados los procedimientos, técnicas y materiales que se han empleado en el tratamiento.

Para separar las hojas de la encuadernación, en primer lugar, se comprueba que los clavos que sujetan el conjunto tienen cabeza y por tanto se pueden extraer desde la parte superior del álbum para comenzar el desmontaje. Para poder extraer las hojas del montaje ha sido necesario despegar la lomera de la encuadernación utilizando una espátula fina. El desmontaje del ejemplar se ha llevado a cabo bloque por bloque, numerando las hojas en la esquina inferior izquierda, en la

zona que queda insertada entre los listones de cartón y oculta por el montaje del álbum. Las hojas se han identificado mediante números y los listones de madera y cartón mediante letras mayúsculas. Durante este proceso se ha podido comprobar que faltan cuatro páginas completas y que las páginas que estaban sueltas al inicio y final del álbum no estaban colocadas en el orden correcto. Al compararlas con la forma de los fragmentos encontrados dentro del montaje se han recolocado en su orden original.



Extracción de los clavos.



Extracción de un separador de cartón durante el proceso de desmontaje.



Identificación de los separadores de cartón y foliación de las hojas

Una vez foliadas y separadas las hojas del conjunto, se ha procedido a la limpieza mecánica de todas las páginas y la encuadernación. Para la eliminación de la suciedad libre y adherida se han empleado diferentes herramientas en función de la zona de la hoja a tratar, de su estado de conservación y resistencia mecánica. En el centro de las hojas y en los recortes de prensa adheridos que presentaban buena resistencia en las tintas, se ha empleado una esponja de caucho vulcanizado y brocha suave. En los márgenes de las hojas, más quebradizos y en peor estado de conservación se ha utilizado la misma herramienta, pero de menor tamaño, realizándose la limpieza mediante presión leve de la esponja sobre el soporte realizando movimientos circulares sin arrastrarla por la superficie. Posteriormente

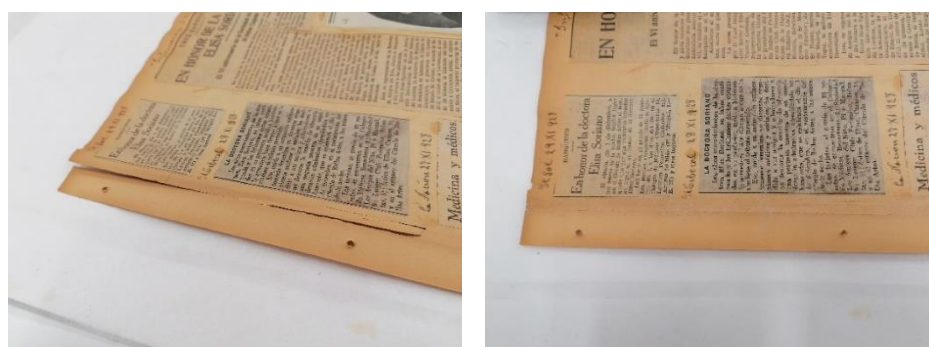
se han aspirado todas las páginas, las guardas y la encuadernación para eliminar los residuos de la limpieza y la suciedad libre.



Proceso de limpieza mecánica.

3.3. Estabilización física de los soportes.

La unión de los desgarros y roturas del soporte se ha llevado a cabo utilizando como adhesivo un éter de celulosa en disolución hidroalcohólica con una proporción baja de agua. El uso de este adhesivo disminuye el aporte de humedad al original, evitando la aparición de manchas y la deformación del papel. En muchos casos ha sido necesario añadir refuerzos de tisú en uno o ambos lados de las hojas para mantener unidas las grietas debido al estado quebradizo del papel y a su elevado grosor. Todas las páginas se han reforzado en la zona más cercana al montaje del álbum con el objetivo de prevenir nuevas roturas a consecuencia de la manipulación y la apertura.



Reparación de desgarros y roturas.

Los fragmentos desprendidos de los soportes cuya ubicación se ha podido determinar, se han vuelto a colocar en su emplazamiento original. Las faltas de soporte se han reconstruido con injertos dobles como recurso para reforzar las uniones de las grietas y evitar que el original sufriera nuevas pérdidas en las zonas cercanas a las ya existentes. Para la realización de los injertos se han empleado

diferentes papeles, seleccionados en función de las características del papel original. En todos los procesos de estabilización del soporte, el secado se ha realizado por oreo o con peso ligero.



Adhesión de fragmentos sueltos y reintegración del soporte en un recorte de prensa.

3.4. Estabilización química de los soportes.

La desacidificación se ha efectuado mediante nebulización de Bookkeeper® con pistola y compresor en ambas caras de cada página. Este sistema, basado en el uso de óxido de magnesio, neutraliza la acidez presente en el soporte y genera una reserva alcalina. La aplicación del producto se ha llevado a cabo en mesa de succión utilizando el sistema propio de la marca. Los elementos sensibles, como las fotografías originales, se han enmascarado para evitar que el producto se depositara sobre ellas.

Con el objetivo de evaluar el resultado de la aplicación del producto se han realizado mediciones de pH en algunos fragmentos desubicados que se han tratado igual que las hojas. Las mediciones se han llevado a cabo el mismo día de la desacidificación y siete días después. Los resultados demuestran eficacia del tratamiento sin que los valores obtenidos supongan un cambio extremadamente brusco en el pH del soporte documental, ya que se encuentran entre 6,47 y 7,21.



Desacidificación en mesa de succión. Los elementos sensibles (fotografías) se han protegido durante el proceso.



Página 34r. Deterioro físico del soporte.



Página 34r. Después del tratamiento.



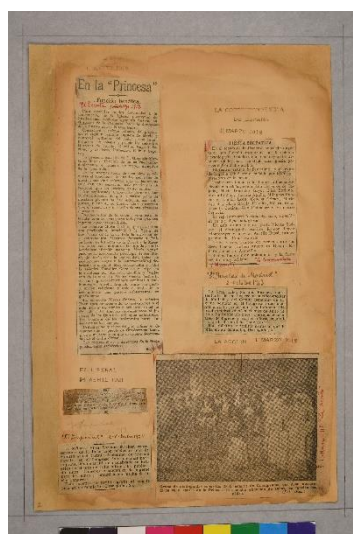
Página 124v. antes del tratamiento.



Página 124v. antes del tratamiento.



Página 2r. antes del tratamiento.



Página 2r. antes del tratamiento.

3.5. Montaje y consolidación de la encuadernación.

El objetivo principal del tratamiento de la encuadernación es consolidar los elementos originales para que puedan seguir cumpliendo su función de protección para el álbum y se mantengan todas las estructuras, sistemas de unión y estética anterior al tratamiento. Para efectuar el montaje de la encuadernación según el sistema de unión original ha sido de gran importancia toda la documentación gráfica recopilada antes y durante el proceso de desmontaje. La parte posterior del sistema de sujeción de las hojas, junto a la tapa trasera, había quedado intacta y unida al último listón de madera y al lomo y la encuadernación del álbum, por lo que el montaje del conjunto se ha comenzado de atrás hacia adelante. Las hojas se han insertado en orden descendente en los cuatro clavos utilizando las mismas perforaciones que tenían en origen. Los listones de cartón se han engarzado en su ubicación original, entre los bloques de hojas.

La unión de los primeros bloques del álbum, cuya sujeción depende de los clavos superiores, se ha llevado a cabo mediante el uso provisional de agujas gruesas en el lugar que después ocuparían los clavos. Al no tener cabeza, las agujas han permitido seguir insertando las hojas desde arriba.



Montaje del cuerpo del álbum siguiendo las perforaciones y estructura originales.



Prensado del conjunto para alcanzar el grosor original.

Colocación de los clavos originales y adhesión del lomo de la encuadernación.

Tras prensar el conjunto hasta haber logrado el grosor de lomo antes de la intervención, se han sustituido una a una las agujas por los clavos, que se han colocado en el orden que ocupaban en origen. Tanto el lomo de la encuadernación como las partes levantadas de los planos y las puntas se han reforzado con papel japonés. El refuerzo del interior del lomo se ha prolongado para servir de unión entre el lomo de la encuadernación y la tapa retirada para desmontar el conjunto. La consolidación de las guardas se ha realizado utilizando los mismos materiales que los empleados para reparar el cuerpo del álbum. Una vez realizado el montaje del álbum se ha adherido el lomo de la encuadernación y la bisagra externa se ha reforzado con varias capas de papel japonés y reintegrado cromáticamente con acuarela para minimizar el impacto visual de la intervención en el conjunto de la encuadernación.



Estado de conservación de las puntas de la encuadernación antes y después del tratamiento.



Estado de conservación de la bisagra externa antes y después del tratamiento.

4. Medidas de conservación preventiva.

La última fase de la actuación se ha centrado en identificar los factores de deterioro que pueden influir en el estado del álbum en el futuro y establecer las herramientas de control necesarias para evitarlos o minimizarlos. Para ello se han propuesto una serie de medidas encaminadas a la preservación a largo plazo, cuyo ámbito de aplicación es el entorno y el contexto de uso del ejemplar.

En cuanto a la protección directa del ejemplar se ha optado por realizar una caja rígida de doble bandeja con ceja que soporte el elevado peso del ejemplar. Esta caja deberá almacenarse siempre en horizontal para evitar la deformación de la encuadernación.

Es conveniente minimizar al máximo la exposición del ejemplar a la luz y mantenerlo en condiciones estables de humedad y temperatura, cuyos valores no deberían situarse fuera del rango de 35-50% HR y 18-22 °C de temperatura. Además, es recomendable interfoliar hojas de papel libre de ácido adecuado para conservación a largo plazo entre aquellas páginas que contengan tintas inestables o que hayan traspasado a la adyacente, entre las páginas que contienen fotografías originales y las que soporten elementos con mucho grosor.

Al finalizar la intervención directa sobre el álbum se ha llevado a cabo un registro fotográfico de todas las hojas por lo que, de cara a su consulta, deberá priorizarse el uso de esta digitalización con respecto al préstamo del objeto original. En caso de que la manipulación del ejemplar sea necesaria, se realizará siempre sobre una superficie estable, limpia y libre de objetos y sustancias que pudieran comprometer la estabilidad del material o suponer un riesgo de accidente. La manipulación directa se hará siempre con las manos limpias y secas, siendo necesario el uso de guantes si no puede garantizarse esta condición o siempre que se manipulen las páginas que contienen fotografías.



Apertura con atril por las páginas iniciales.



Apertura con atril por las páginas centrales.

Para que la apertura del álbum se haga en condiciones de seguridad y no afecte de forma negativa a la estructura de la encuadernación o a las hojas será imprescindible el uso de un atril que proporcione una superficie de apoyo y una apertura adecuadas para que las páginas de ambos lados queden abiertas sin mucha curvatura. De esta manera se pretende evitar que los elementos adheridos se desprendan o doblen. Las cubiertas y páginas deben abrirse despacio para no dañar los elementos despleables. Es recomendable pasar las

hojas colocando la palma de la mano debajo con el objetivo de que haga de soporte para los elementos desplegados o más pesados.

La documentación gráfica que se muestra a continuación del álbum antes del tratamiento (columna izquierda) y después (columna derecha), pone de manifiesto una mejoría en las condiciones de conservación y en la estabilidad de los elementos del conjunto. Pero la intervención directa, aunque garantiza frenar el ritmo de deterioro de los materiales y la pérdida de fragmentos originales, supone una inversión de recursos técnicos y de personal elevada. Los materiales que componen el álbum, por su propia naturaleza, tienden a continuar su proceso de degradación por lo que, para prevenir la necesidad de tener que llevar a cabo otras intervenciones en el futuro, es muy importante la observación y mantenimiento de las condiciones óptimas de conservación preventiva, así como la revisión periódica del estado de conservación del ejemplar.



Bibliografía

FUNDACIÓN ESPAÑOLA PARA LA CIENCIA Y LA TECNOLOGÍA, FECYT, 2009. *Ni tontas ni locas. Las intelectuales en el Madrid del primer tercio del siglo XX*. Disponible en: <https://www.fecyt.es/es/publicacion/ni-tontas-ni-locas-las-intelectuales-en-el-madrid-del-primer-tercio-del-siglo-xx> [Consulta: 21/10/2022]

HERRERA GARRIDO, R., 2022. *Conservación y restauración de fotografía*. Madrid. Editorial Síntesis.

HOLYOKE PUBLIC LIBRARY, 2005. *National Blank Book Company Collection, 1880 – 2008. 13 Document Cases, 4 Oversized Scrapbooks*. Disponible en: <http://www.holyokelibrary.org/holyokenew/documents/nationalblankbook.pdf> [Consulta: 25/10/2022]

NEW ENGLAND DOCUMENT CONSERVATION CENTER (NEDCC), 2022. *Creating scrapbooks that last. A webinar about creating durable scrapbooks* [Video Online]. Disponible en: <https://www.youtube.com/watch?v=X473RuhEPio&list=PLSqxpHY476Jy1ffYgdE6JahUxhHvoK155&index=5&t=3086s> [Consulta 28/11/2022]

ORTIZ GÓMEZ, T., 2018. *Elisa Soriano Fischer*. Real Academia de la Historia. Disponible en: <https://dbe.rah.es/biografias/27291/elisa-soriano-fischer> [consulta: 23/10/2022]

TACÓN CLAVAÍN, J., 2009. *La restauración de libros y documentos. Técnicas de intervención*. Madrid. Ollero y Ramos.

VAILLANT CALLOL, M., VALENTÍN RODRIGO, N., 1996. *Principios básicos de la conservación documental y causas de su deterioro*. Madrid. Ministerio de Educación y Cultura. Instituto del Patrimonio Histórico Español.