

## TEMA 6

### MIEMBRO INFERIOR

Osteología, miología y artrología.

Muslo, rodilla, pierna y pie.

Proporciones y módulos.

Prof. Dr. D. Ricardo Horcajada González.

ANATOMÍA MORFOLÓGICA APLICADA

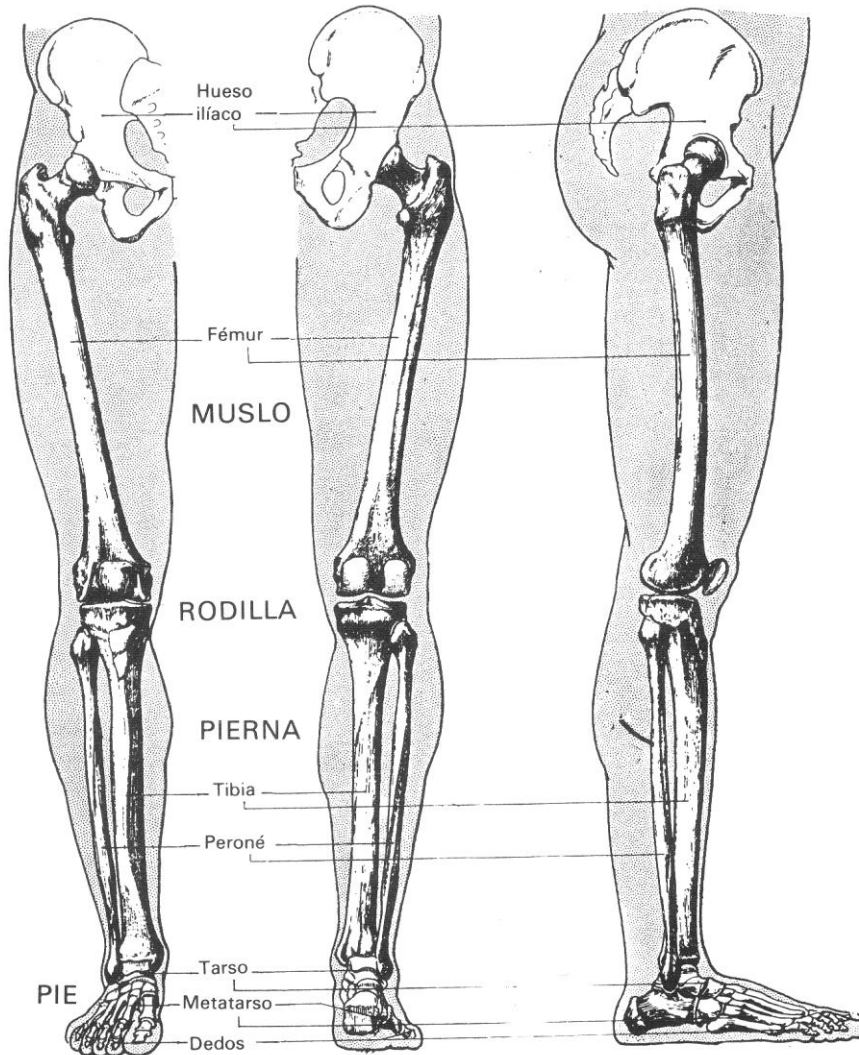
Departamento de Dibujo I

Facultad de Bellas Artes de San Fernando

Universidad Complutense de Madrid

## Miembro inferior o pélvico

Se divide en dos partes, pelvis o cintura pelviana, y extremidad libre, compuesta esta por el muslo, la pierna y el pie.



La finalidad del miembro inferior es servir de base de sustentación al cuerpo (estática) y permitir su marcha (locomoción). Se distingue en él una raíz o **cintura pelviana** y una **extremidad libre** subdividida en muslo, pierna y pie. La cintura pelviana está sólidamente articulada a la columna vertebral. Los huesos de esta cintura (coxales), junto con el extremo caudal de la columna vertebral (sacro-coxis) forman la pelvis o bacinete, armazón poco flexible que actúa de plataforma en el movimiento.



## Osteología del muslo

### Fémur (os femoris)

El esqueleto del muslo sólo consta del fémur. Es un hueso largo, par, oblicuo de arriba hacia abajo y de fuera a adentro, articula con el coxal en la parte superior y con la tibia en la parte inferior. Se compone de un cuerpo o diáfisis y dos extremidades o epífisis.

#### Cuerpo o diáfisis (*corpus femoris*)

Es prismático triangular, desciende oblicuamente y hacia adentro.

Ligeramente torsionado sobre su eje y arqueado hacia atrás.

Sus caras son:

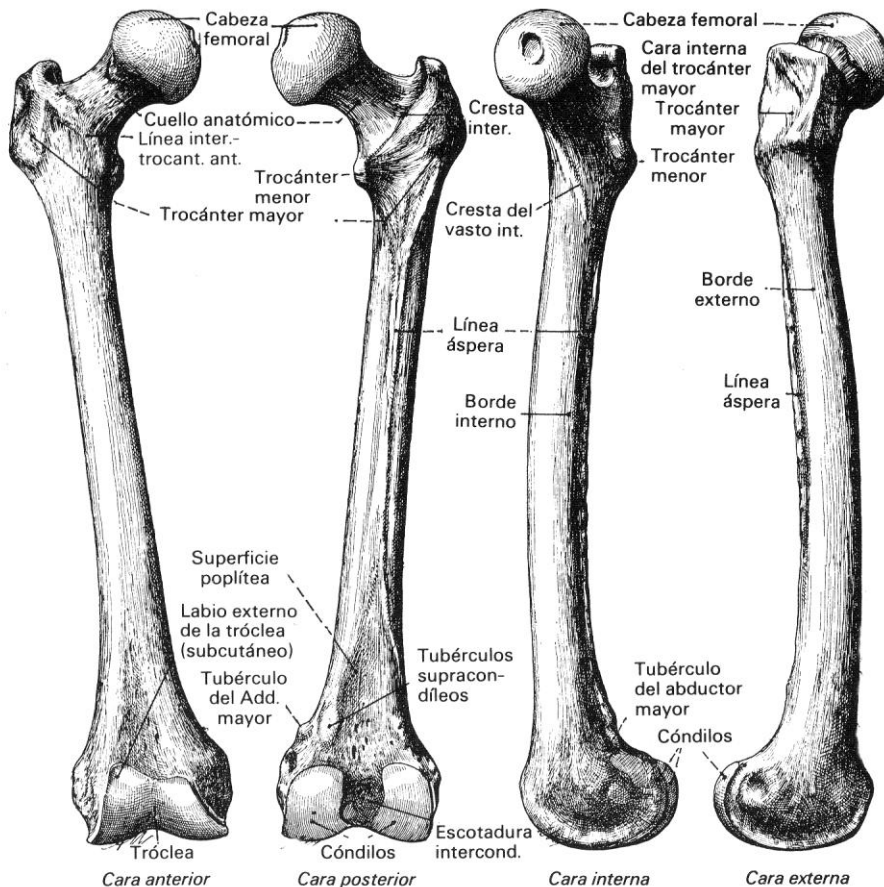
Cara anterior.- convexa y lisa, da inserción al músculo crural y al subcrural

Cara posteroexterna.- ligeramente cóncava inserta al crural.

Cara posterointerna.- Lisa. Sin inserciones

#### Bordes

Los bordes laterales externo e interno se funden en las caras, el borde posterior es muy saliente y rugoso, línea áspera del fémur (*crista femoris*). En ella se distingue un labio externo (*labium Fibulare*) donde se inserta el vasto externo, un labio interno (*labium tibiale*) para el vasto interno y un intersticio donde se fijan los abductores del muslo y la porción corta del bíceps.



# Fémur (os femoris)

## Extremos o epífisis

### Epífisis superior

La extremidad superior consta de . Superficie articular, cabeza de fémur (*caput femoris*), dos eminencias óseas : trocanter mayor y trocanter menor; y una porción cilíndrica situada entre la cabeza y los trocánteres: el cuello anatómico del fémur (*collum femoris*)

Cabeza del fémur.- eminencia lisa , redondeada, orientada hacia arriba , adelante y adentro, se corresponde con la cavidad cotiloidea coxal. Dibuja 2/3 de esfera

Trocanter mayor.- eminencia ósea cuadrilátera y aplanada prolongación superior del cuerpo óseo. Su cara externa recibe al glúteo mediano., en la cara interna encontramos la fosa digital que recibe a los dos obturadores , los dos géminos y el obturador externo.

Trocanter menor.- eminencia ósea entre el cuello y la cara interna del cuerpo. Inserción del psoas ilíaco. Los trocánteres se hallan unidos en la cara anterior y posterior por dos líneas que son las crestas intertrocanterea anterior y posterior.

Cuello anatómico del femur.- punto de unión de la cabeza del fémur y los trocánteres. Forma un ángulo de 130º hacia adentro . Es un cilindro aplanado en sentido anteroposterior. Se constituye de una cara anterior convexa , la cara posterior donde se inserta la cápsula, borde inferior oblicuo, borde superior horizontal, el extremo interno se corresponde al contorno de la cabeza femoral, y por último el extremo externo o base, en la región de los trocánteres.

### Epífisis inferior

La extremidad inferior es muy voluminosa. Presenta dos eminencias articulares óseas que son los cóndilos (condydi) separados por la escotadura intercondílea (fossa intercondylica)

#### Cóndilos

Cara anterior , inferior y posterior.- conjunto articular único que se corresponde con la rótula y la tibia. Dividida en la porción anterior o tróclea (facies patellaris) ; la trocela femoral es anterior y está separada de los cóndilos por las ranuras cóndilotrocleares, está formada por dos vertientes laterales que convergen y se continúan en las superficies condíleas, están separadas por una profunda escotadura que hace de polea llamada fosa intercondílea. En la parte superior encontramos la fosa supratrocLEAR que se corresponde con la parte superior de la rótula.

La porción posterior o superficies condíleas, curvadas hacia atrás y arriba siendo el cóndilo interno mayor que el externo.

La escotadura intercondílea (fossa intercondylica) es muy irregular al estar llena de agujeros vasculares, en sus caras laterales se insertan los ligamentos cruzados de la articulación de la rodilla



## Esqueleto de la pierna Rótula, tibia y peroné

El esqueleto de la pierna se compone de la tibia y el peroné, junto con un hueso sesamoideo que contiene el tendón del cuádriceps.

### Rótula

Hueso triangular, aplanado, compuesto de dos caras, un vértice una base y dos bordes.

#### Caras

Cara anterior, convexa perforada por agujeros vasculares, estriada por los haces tendinales del cuádriceps

Cara posterior, dos partes, una superior articular y una inferior rugosa. Una cresta obtusa vertical se corresponde con la garganta de la tróclea.

#### Base

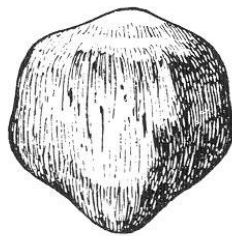
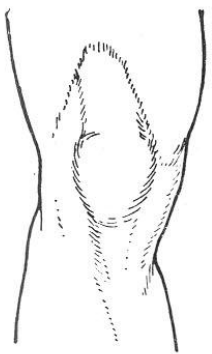
Triangular con el vértice hacia atrás, se inserta el tendón del cuádriceps.

#### Vértice

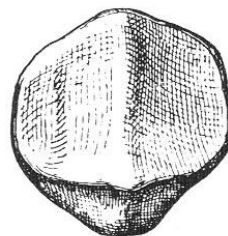
Dirigido hacia abajo inserta el tendón rotuliano.

#### Bordes

Laterales y fuertemente convexos. Sirve de inserción al vasto y a la aleta rotuliana.



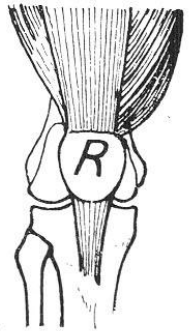
*Cara anterior*



*Cara posterior*



*Cara externa*



## Tibia

Hueso largo, par, parte interna de la pierna, articula con el fémur arriba y con el astrágalo abajo

### Cuerpo *Corpus tibiae*

Prismático triangular con tres caras y tres bordes.

### Caras

Externa (*facies fibularis*).- convexa, recibe al tibial anterior en la mitad superior.

Interna (*facies tibialis*).- lisa o algo convexa, subcutánea en su parte media inferior

Posterior (*facies posterior*).- en su tercio superior presenta una cresta oblicua (*linea poplitea*).

Esta se divide en dos segmentos, el superior alberga el músculo popliteo el inferior se divide en dos porciones por una cresta, la interna recibe al flexor común de los dedos y la externa al tibial posterior. Finalmente encontramos el agujero nutricio del hueso

Bordes

Anterior.- (*Crista anterior*) continuo en forma de S, recibe el nombre de cresta de la tibia

Externo.- (*Crista interossea*) contiene a la membrana interósea

Interno.- (*margo tibialis*) Saliente en su parte inferior

### Extremos

#### Epífisis superior

Voluminosa, alargada transversalmente e inclinada hacia atrás. Consta de dos tuberosidades y una superficie para las cavidades glenoideas. Estas tuberosidades se separan atrás por una depresión y delante por la tuberosidad anterior de la tibia (*tuberositas tibiae*)

Tuberosidad interna.- (*condylus tibialis*). Recibe posteriormente el tendón del semimembranoso mediante un canal transversal.

Tuberosidad externa.- (*condylus fibularis*) contiene una superficie articular externa dorsal, es la Carilla articular del peroné (*incisura fibularis*) Externo y anterior encontramos el tubérculo de Gerdy (*tuberositas tractus iliotibialis*) y una cresta oblicua descendente. En esta se inserta El tibial anterior y el tensor de la fascia lata.

Meseta tibial.- Formada por la cara superior de las tuberosidades, distinguimos tres porciones: Las cavidades glenoideas:- (*facies articulares proximales*) laterales y articulares, externa e interna. Se articulan con los cóndilos del fémur, hacia la mitad del hueso se elevan siguiendo la espina de la tibia. (*eminentia intercondylica*)

#### Epífisis inferior

Menor que la superior, presenta seis caras. Caras:

Anterior.- convexa y lisa continuación de la cara externa del hueso

Posterior.- convexa, recibe los tendones del tibial y del flexor propio del dedo grueso.

Externa.- surcada por un canal contiene la superficie que articula con el borde inferior del peroné

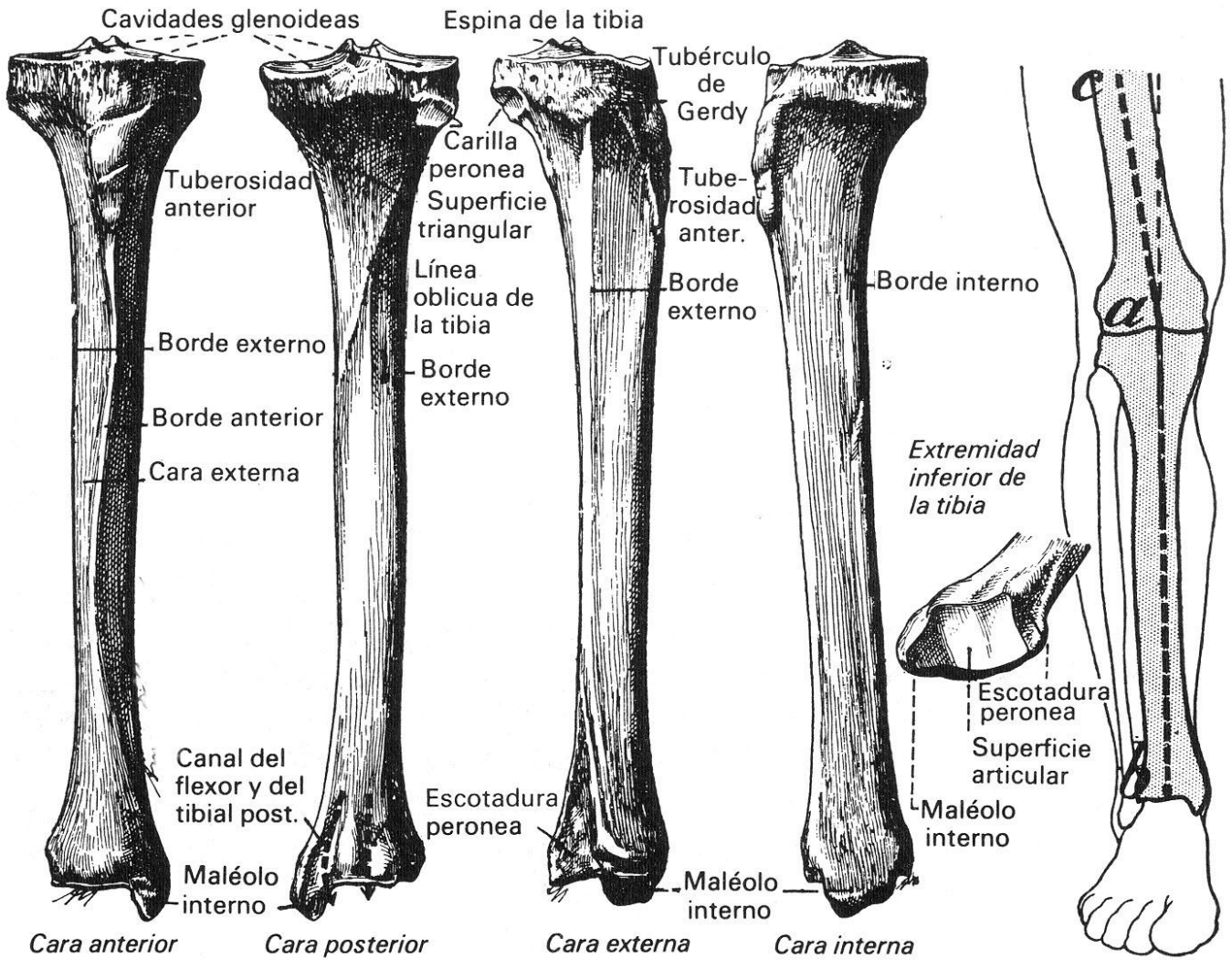
Interna.- contiene el maléolo interno, articula con el astrágalo y recibe los ligamentos de la Articulación tibiotarsiana.

Inferior.- superficie articular dividida en dos por una cresta que se corresponde con la garganta de la polea astragalina.

Superior.- continúa el hueso



# Tibia



## Peroné

Hueso par largo y delgado. Se articula con la tibia y con el astrágalo. Su cuerpo es prismático triangular, y presenta tres caras y tres bordes.

### Caras

Externa (facies fibularis) .- recibe los músculos peroneo lateral largo y corto. En el tercio inferior una cresta oblicua genera dos superficies, una anterior subcutánea y otra posterior por donde se deslizan los tendones de los músculos peroneos laterales. Interna ( facies tibialis).- Dividida en dos partes por la cresta interósea (crista interossea) donde se inserta el ligamento interoseo. Anteriormente se insertan los extensores de los Dedos y del peroneo anterior y posteriormente el tibial posterior. Posterior (facies posterior).- arriba da inserción al sóleo y abajo al flexor propio del dedo grueso del pie. En el tercio medio se encuentra el agujero nutricio.

### Bordes

Anterior (crista anterior).- saliente de la porción media se continua en el borde anterior del maléolo externo.  
Interno (crista tibialis).- Notorio en la porción media se suaviza progresivamente hacia los extremos. En él se inserta el músculo tibial posterior.  
Externo (crista fibularis).- Oblicuo.

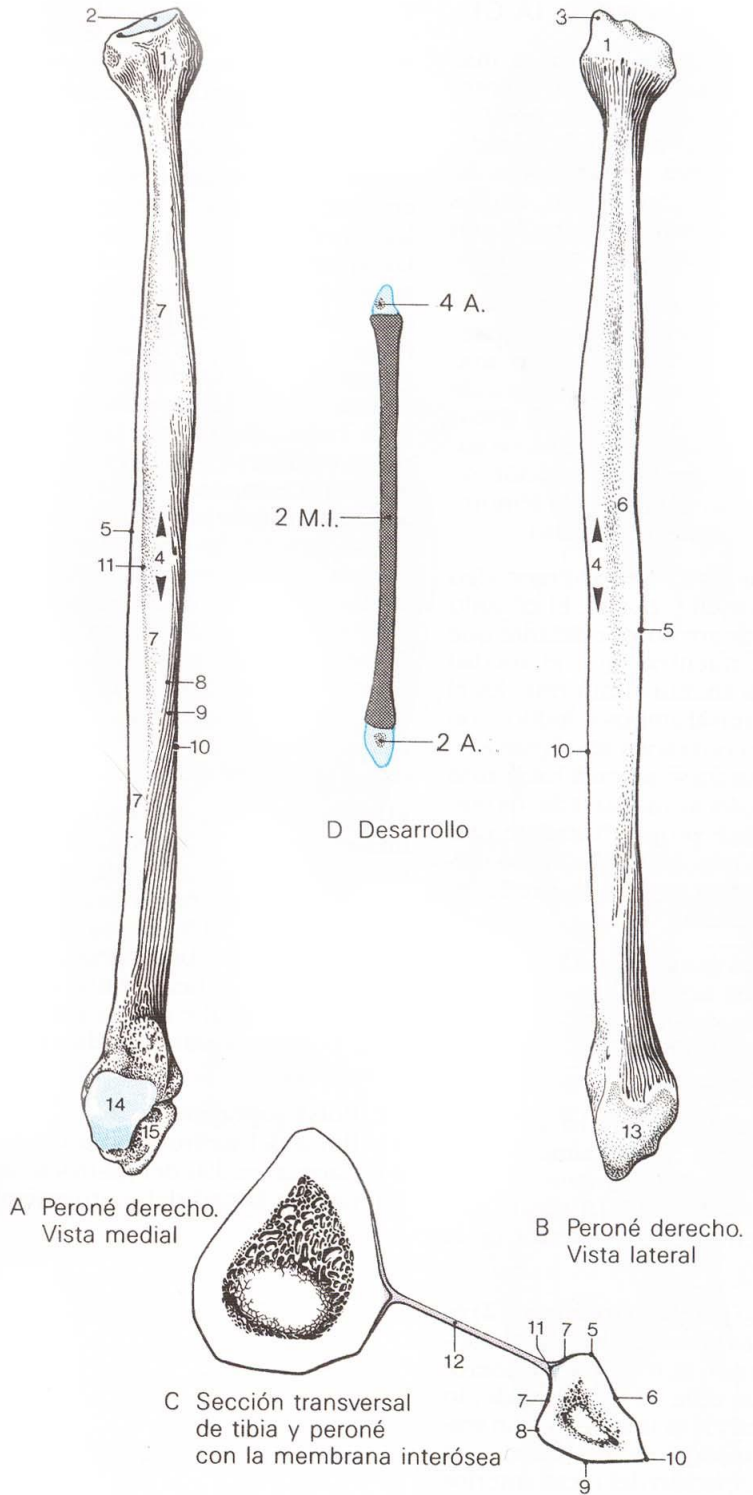
### Extremos

La extremidad superior, (capitulum fibulae) o cabeza del peroné, es una apófisis cónica de base inferior continuada en el cuerpo del hueso. En la región interna de su base encontramos la superficie articular correspondiente con la análoga de la tibia (facies Articularis capituli). En el vértice encontramos la apófisis estiloides (apex capituli fibulae) Presta inserción al bíceps y al ligamento lateral externo. En su región posteroexterna Existe una porción rugosa donde se insertan el peroneo largo lateral y el sóleo La extremidad inferior o maléolo externo (malleolus fibulae), es aplanado transversalmente, Mayor que el maléolo interno o el tibial con una superficie interna articular (facies articularis malleoli fibulae) relacionada con el astrágalo. Los bordes anterior y posterior , rugosos, Reciben los ligamentos peroneotibiales. Una escotadura del vértice recibe el haz Peroneocalcaneo del ligamento lateral externo. En la porción posterior se inserta el ligamento peroneo astragalino posterior.



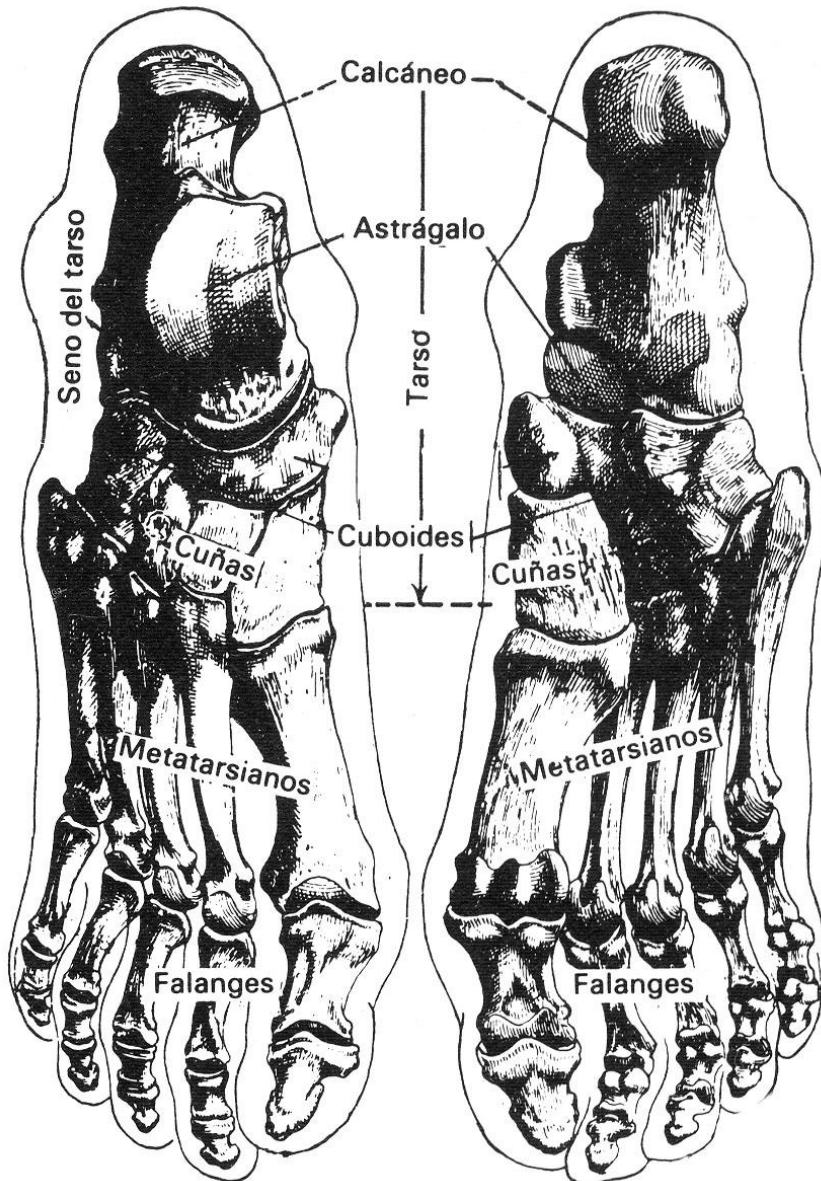
## Peroné

- 1.- Cabeza del peroné
- 2.- Carilla articular
- 3.- Vértice de la cabeza
- 4.- Cuerpo fibular
- 5.- Borde anterior
- 6.- Cara lateral
- 7.- Cara medial
- 8.- Cresta medial
- 9.- Cara posterior
- 10.- Borde posterior
- 11.- Borde interóseo
- 12.- Membrana interósea
- 13.- Maléolo lateral
- 14.- Carilla articular
- 15.- Maléolo lateral



## Pie

El esqueleto del pie consta de tres porciones: tarso, metatarso y falanges.

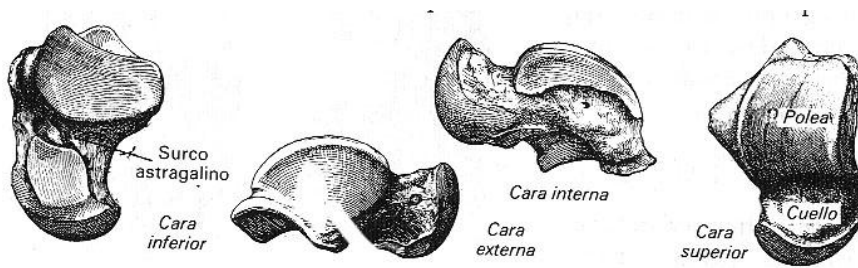


## Tarso (ossa tarsi)

Consta de siete huesos colocados en dos filas: una posterior y otra anterior. En la posterior encontramos: el astrágalo y el calcáneo. En la anterior el cuboides, el escafoides y las tres cuñas.

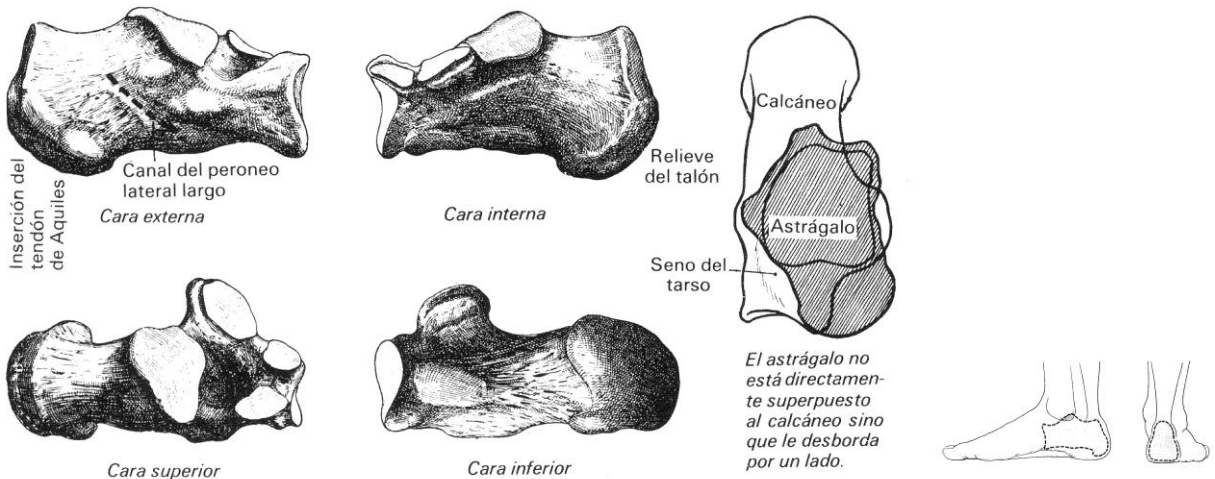
### Fila posterior Astrágalo (talus)

El Astrágalo es un hueso corto, aplanado de arriba abajo y alargado en sentido Anteroposterior. Se articula: por arriba, con los huesos de la pierna; por abajo, con el calcáneo; y por delante, con el escafoides. Se aprecian en él tres segmentos: uno posterior voluminoso, el cuerpo; otro anterior redondeado, la cabeza; y uno intermedio estrecho, el cuello.



### Calcáneo (os calcaneus)

Forma la eminencia del talón. Aplanado transversalmente y alargado de delante a atrás. Compuesto de seis caras. No es articular.



## Tarso (ossa tarsi)

Fila anterior  
Cuboides  
(os cuboides)

Tiene forma triangular prismática en forma de cuña cuya arista situada en el borde externo del pie es roma. Se compone de seis caras. La cara articular tiene forma de silla de montar, con un canal marcado descendente. La cara estrecha que forma un borde roma es externa.

Escafoides  
(os navicularis pedis)

Hueso de forma oval. Articula con las cuñas en su cara anterior y con el astrágalo en la posterior. Sus bordes son anchos y rugosos presentando inserción a diversos ligamentos.

Cuñas  
1º cuña  
(os cuneiforme primum)

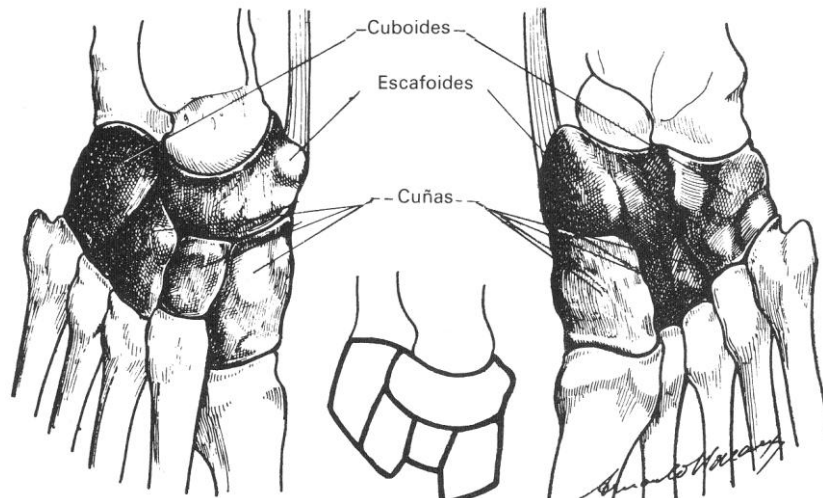
La cara posterior se articula con la interna del escafoides. La anterior con el primer Metatarsiano. Una carilla vertical en forma de media luna. La cara externa presenta dos facetas articulares, la posterior a se corresponde con la segunda cuña, la anterior con el segundo metatarsiano.

2º cuña  
(os cuneiforme secundum)

La más pequeña de las tres. Se articula con el escafoides posteriormente, anteriormente con el segundo metatarsiano. La cara interna con la primera cuña y la externa con la tercera.

3º cuña  
(os cuneiforme tertius)

Se articula con la cara externa de la superficie anterior del escafoides. Anteriormente con el tercer metatarsiano, interiormente con la segunda cuña y el segundo metatarsiano, exteriormente con el cuboides y el cuarto metatarsiano.



## Metatarso (ossa metatarsis)

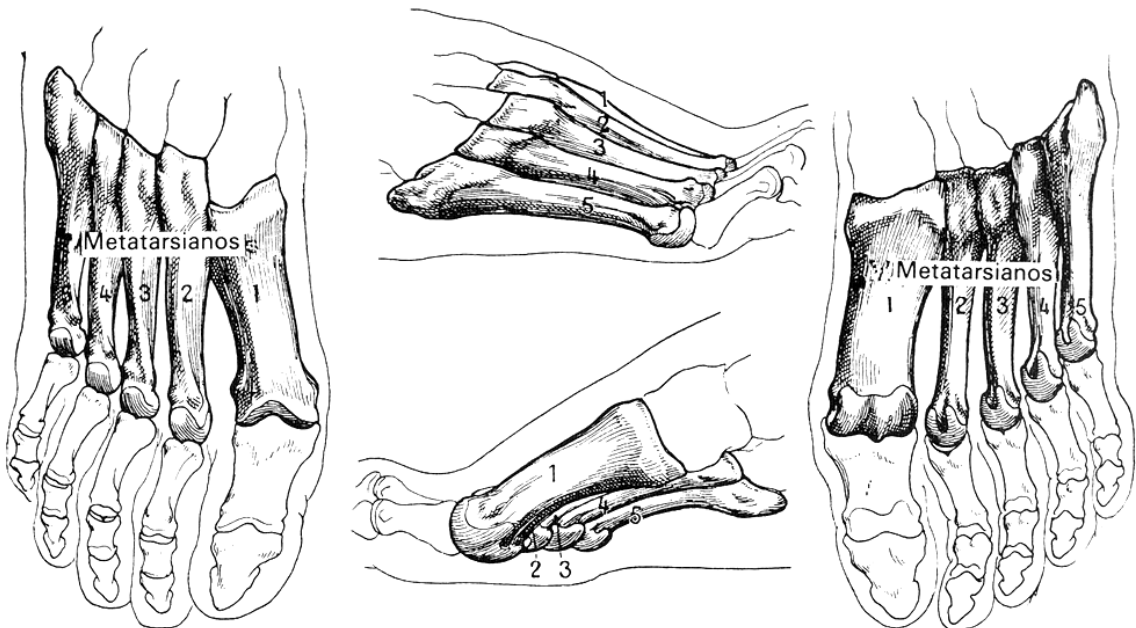
Constituido por cinco huesos largos articulados con la segunda fila del tarso atrás y adelante con las primeras falanges. Presentan un cuerpo y dos extremos. El cuerpo prismático triangular, ofrece tres caras y tres bordes. La extremidad posterior (facies articularis) se articula con el tarso y lateralmente con los metatarsianos próximos. La extremidad anterior se articula con la falange correspondiente. Lateralmente aparecen eminencias ligamentosas para los músculos interóseos.

### Caracteres propios de los metatarsianos

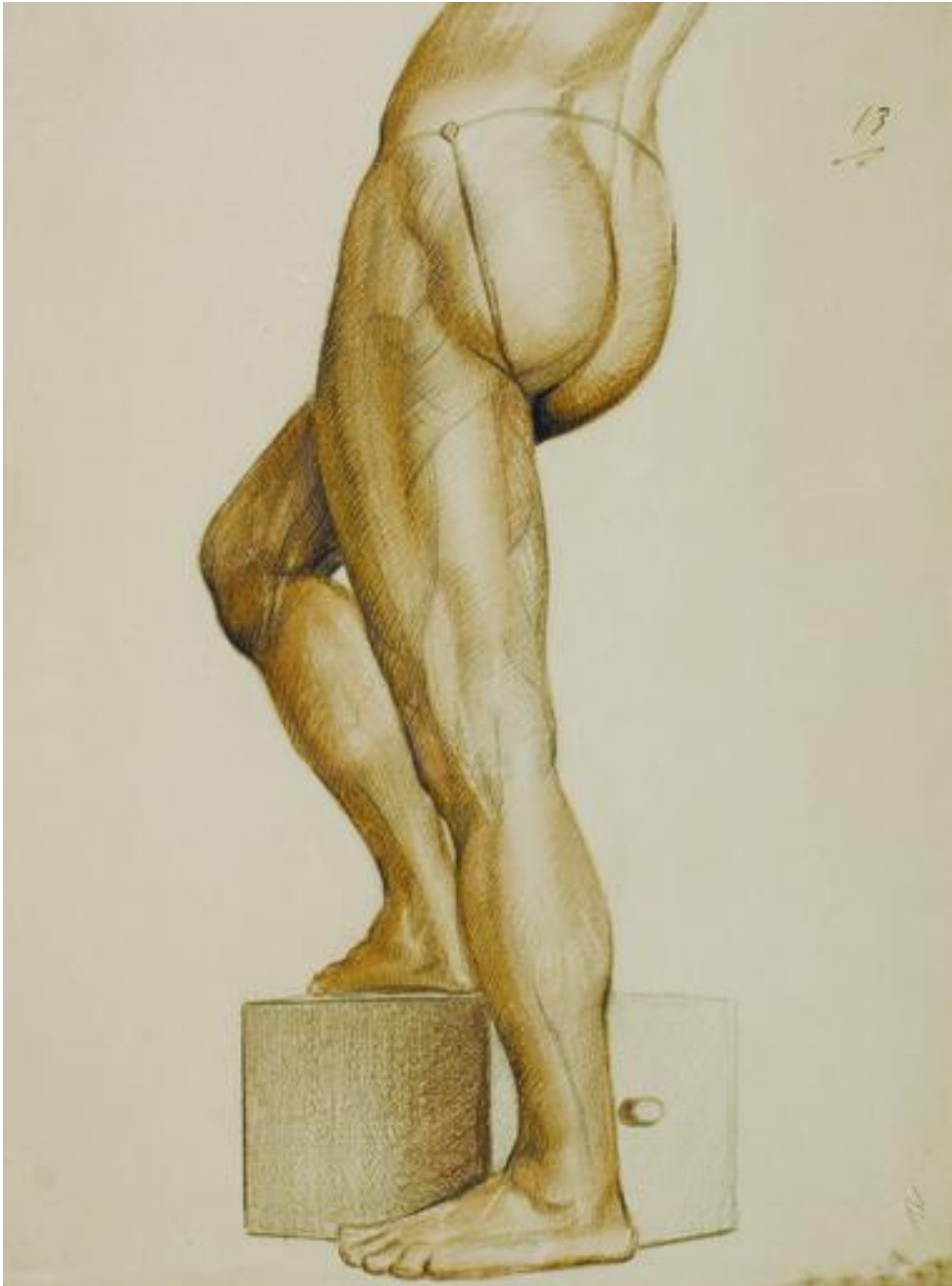
El primer metatarsiano es el más corto y grueso. En la base se inserta el tibial anterior y el peroneo lateral en una apófisis. Se articula con la primera cuña y el segundo metatarsiano. La extremidad anterior es cuadrilátera, grande y con ranuras para los huesos sesamoideos. El segundo metatarsiano es el más largo. Se articula con la segunda cuña en la cara posterior, con el primer metatarsiano en la anterior, lateralmente con el tercer metatarsiano y la tercera cuña. El tercer metatarsiano se articula con el segundo, con el cuarto y con la tercera cuña. El cuarto lo hace con el tercero y el quinto, posteriormente con la tercera cuña y el cuboides. El quinto presenta exteriormente una apófisis estiloides para el peroneo lateral corto. Se articula con el cuarto y el cuboides.

### Falanges (ossa digitorum pedis)

Son análogas a las de la mano, sólo que atrofiadas. Se designan con el nombre de primera, segunda y tercera. El dedo grueso carece de segunda falange.



MIOLOGÍA  
Miembro inferior  
Pelvis - Muslo – Pierna - Pie

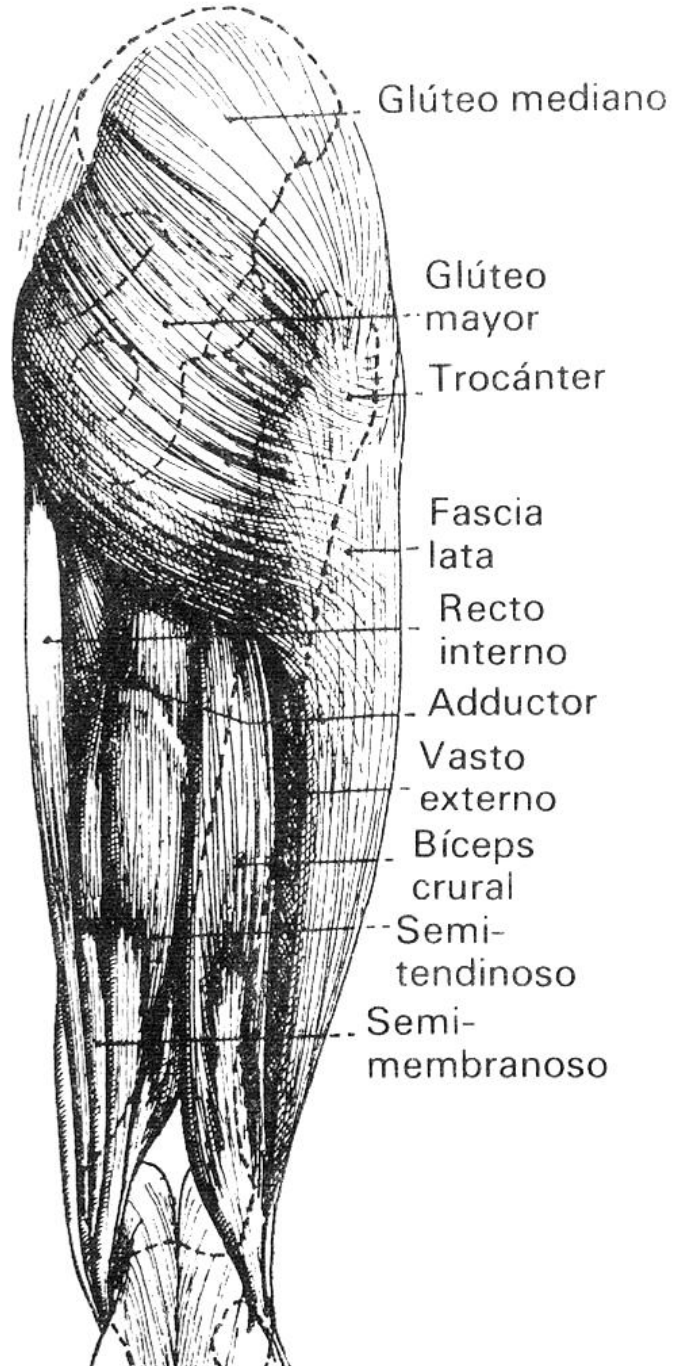
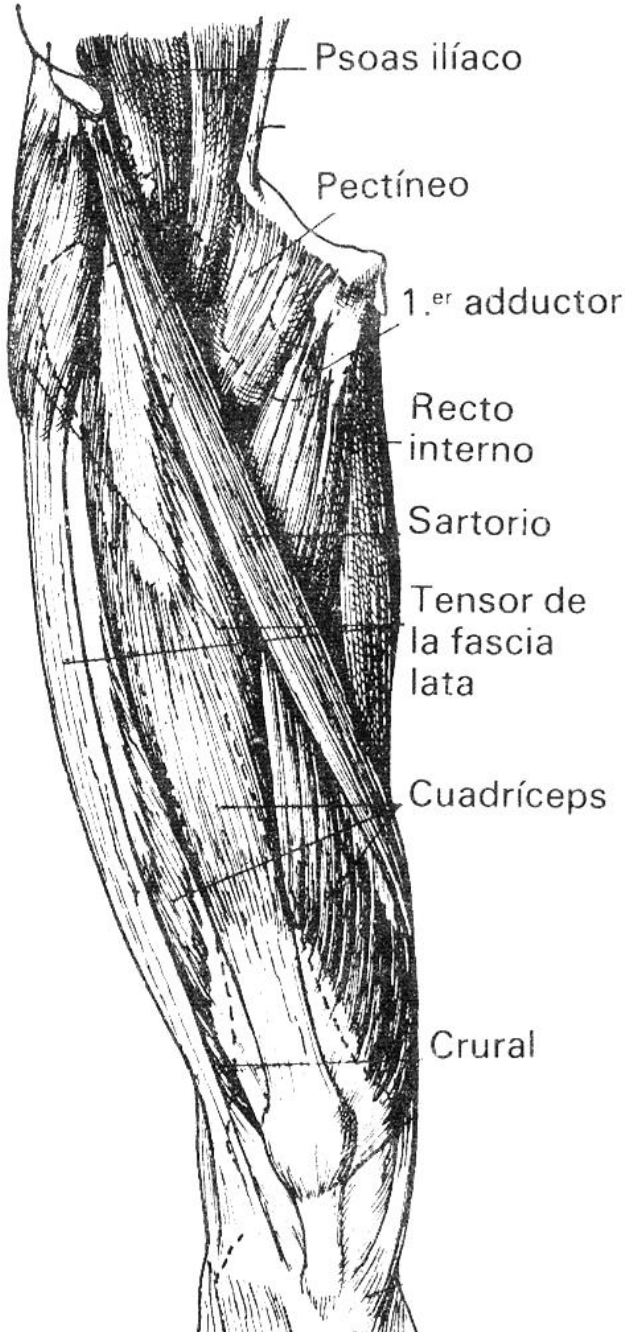


# Muslo

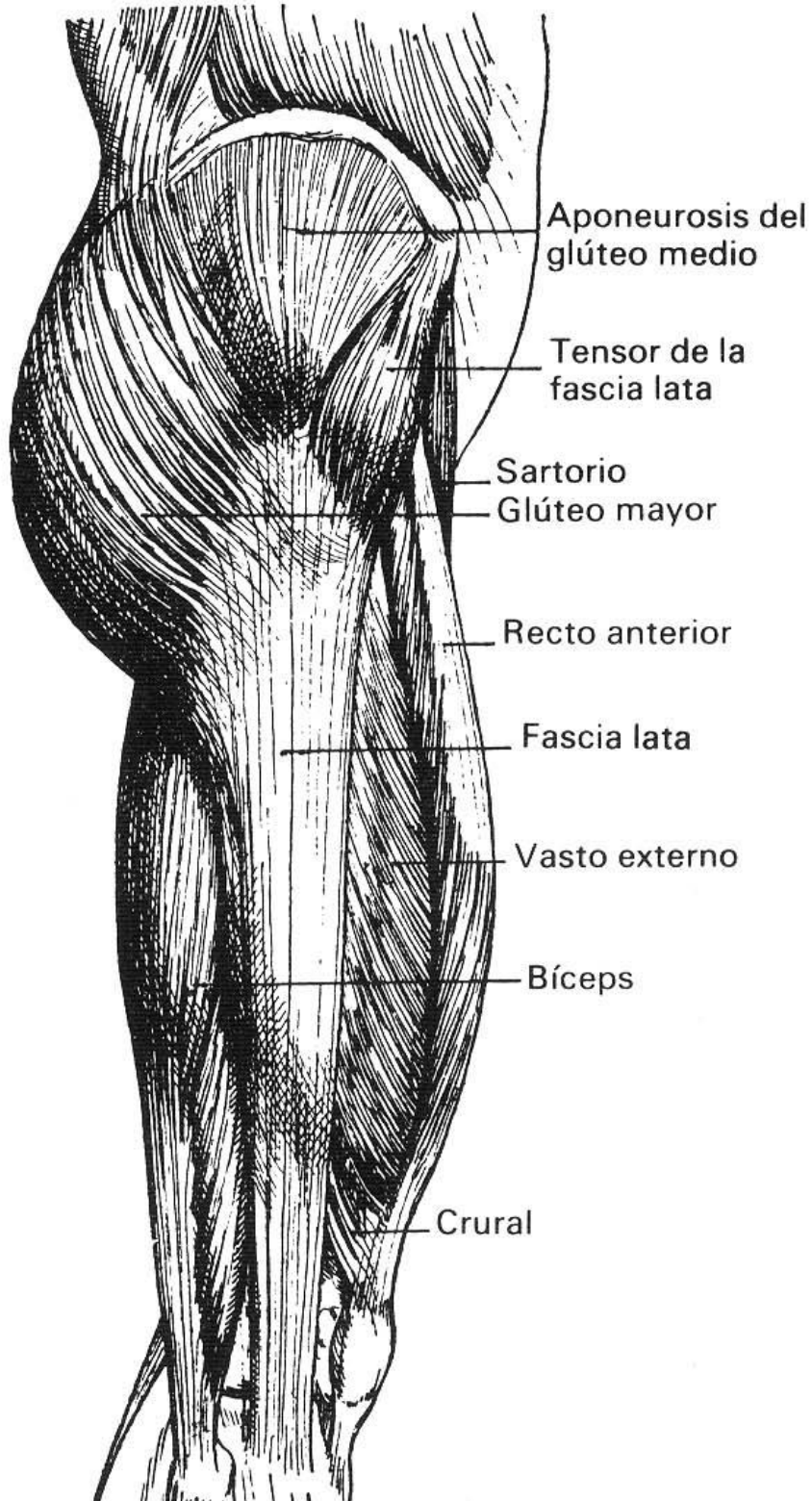
## Miología subcutánea completa

Frontal

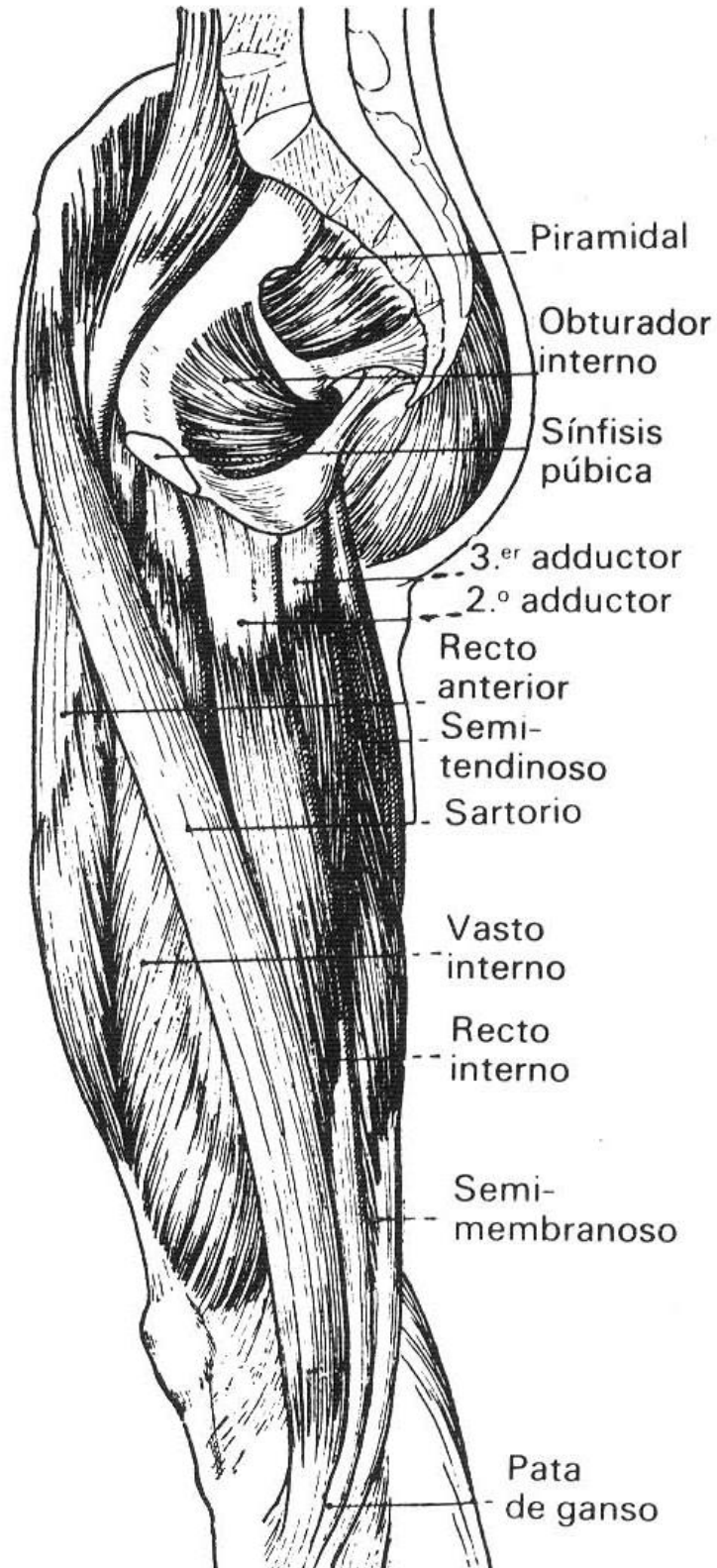
Posterior



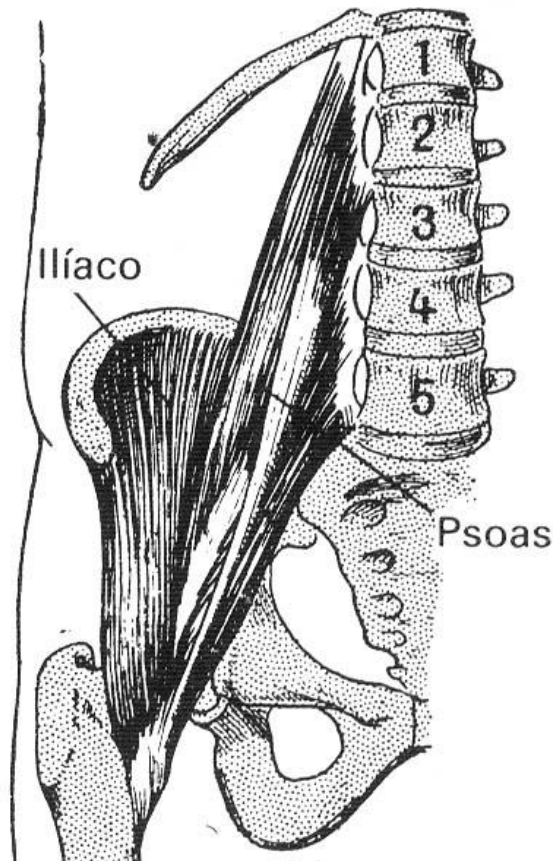
## Lateral externo



## Lateral interno



## Músculos de la cadera Iliopsoas



El Psoas se divide en dos porciones, una superficial y otra profunda.

Porción superficial: Origen: caras laterales de la 12ª Vertebra Dorsal (12D) y de las 1ª a 4ª lumbar (1-4L)

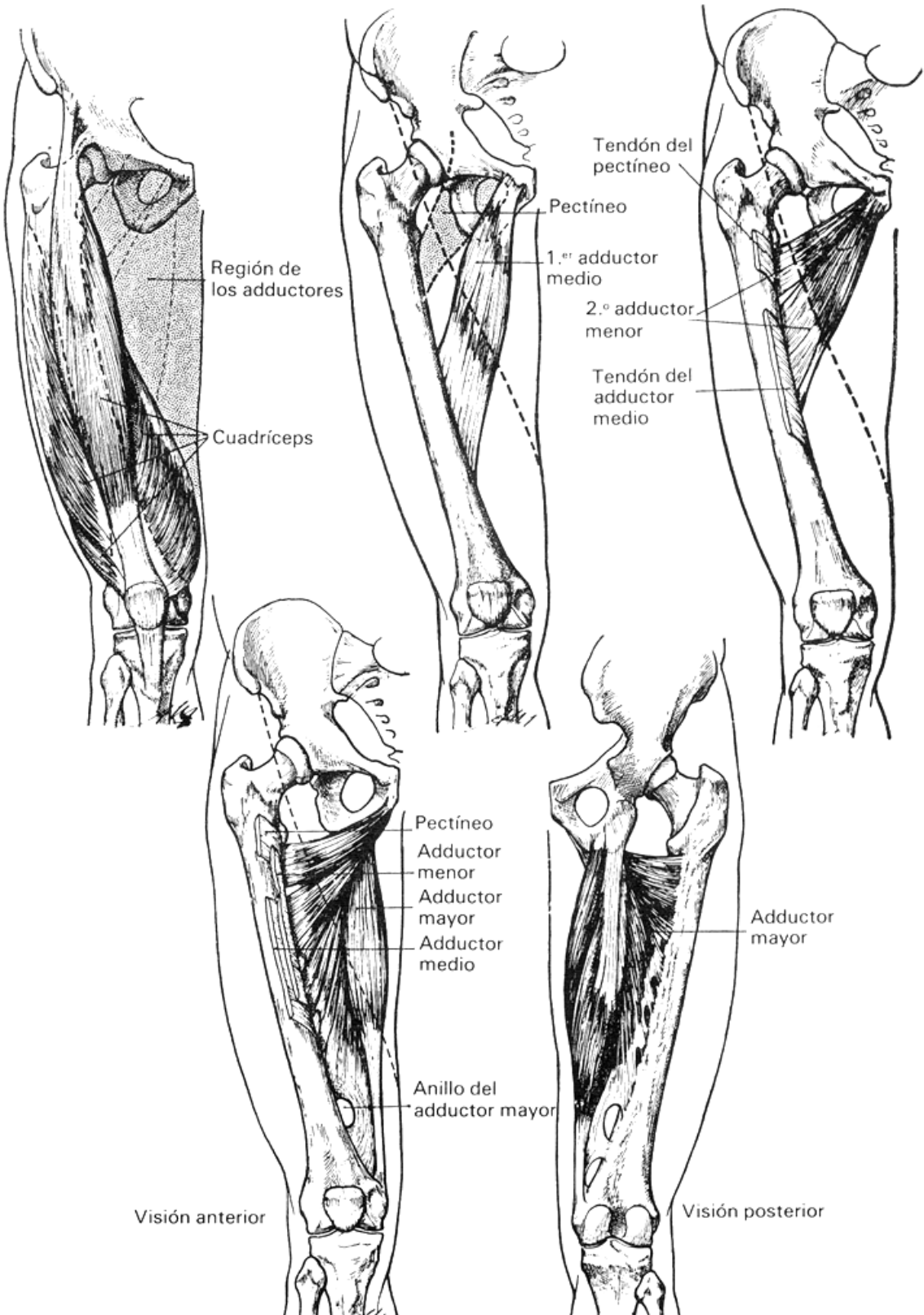
Porción profunda: Origen: Apófisis costiforme de la 1ª a la 5ª Vertebra lumbar(1-5L)

El Ilíaco : Origen: fosa ilíaca y región de la espina ilíaca inferior

Ambos músculos se unen para formar el iliopsoas que está envuelto por la fascia ilíaca.

Este músculo atraviesa el hueso pélvico pasando por encima de la eminencia iliopúbica para insertarse en el trocánter menor

Acción: flexor del muslo, rotador lateral de la cadera, actúa sobre todos los movimientos de la articulación de la cadera y en la flexión lateral y frontal del tronco.



## Músculos del muslo Plano medial

### Región de los abductores (de interior a exterior, capa subcutánea)

#### Pectíneo.-

Origen.- eminencia ileopúbica, cresta pectínea y tubérculo púbico.

Rectangular y alargado desciende oblicuo y lateral.

Inserción: por debajo del trocánter menor en la línea pectínea junto a la línea áspera.

#### Aductor mayor .-

Origen: rama superior del pubis.

Inserción: tercio medio del labio medial de la línea áspera.

Situado debajo del aductor mayor sus fibras están relacionadas ventralmente.

#### Aductor medio o largo.-

Origen: cara anterior de la rama inferior del pubis y

desde la rama del Isquion hasta la tuberosidad isquiática.

Inserción: se divide en dos partes: 1º labio medial de la línea áspera,

2º tubérculo aductor del epicóndilo medial

#### Aductor menor, corto o mínimo.-

Origen: rama inferior del pubis, cerca de la sínfisis.

Inserción: tercio superior del labio medial de la línea áspera.

Sus fibras están íntimamente relacionadas con las del Aductor mayor.

#### Sartorio.-

Origen: espina ilíaca antero-superior.

Inserción: desde su origen desciende oblicuo hasta la tuberosidad tibial, formando la pata de ganso.

#### Grácil o recto interno.-

Origen: rama inferior del pubis, junto a la sínfisis.

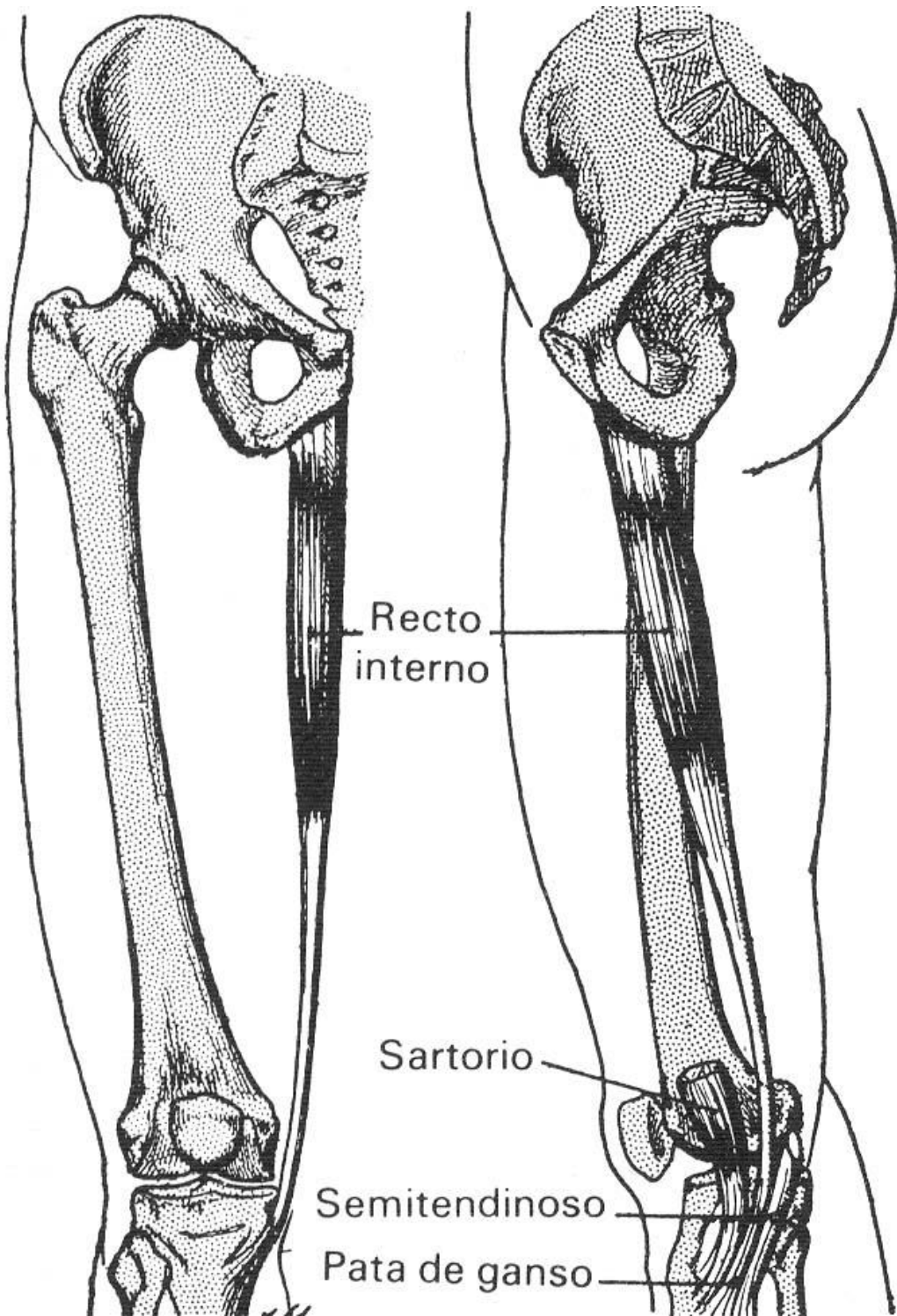
Desciende por la cara medial del muslo hasta la tibia.

#### Pata de ganso.-

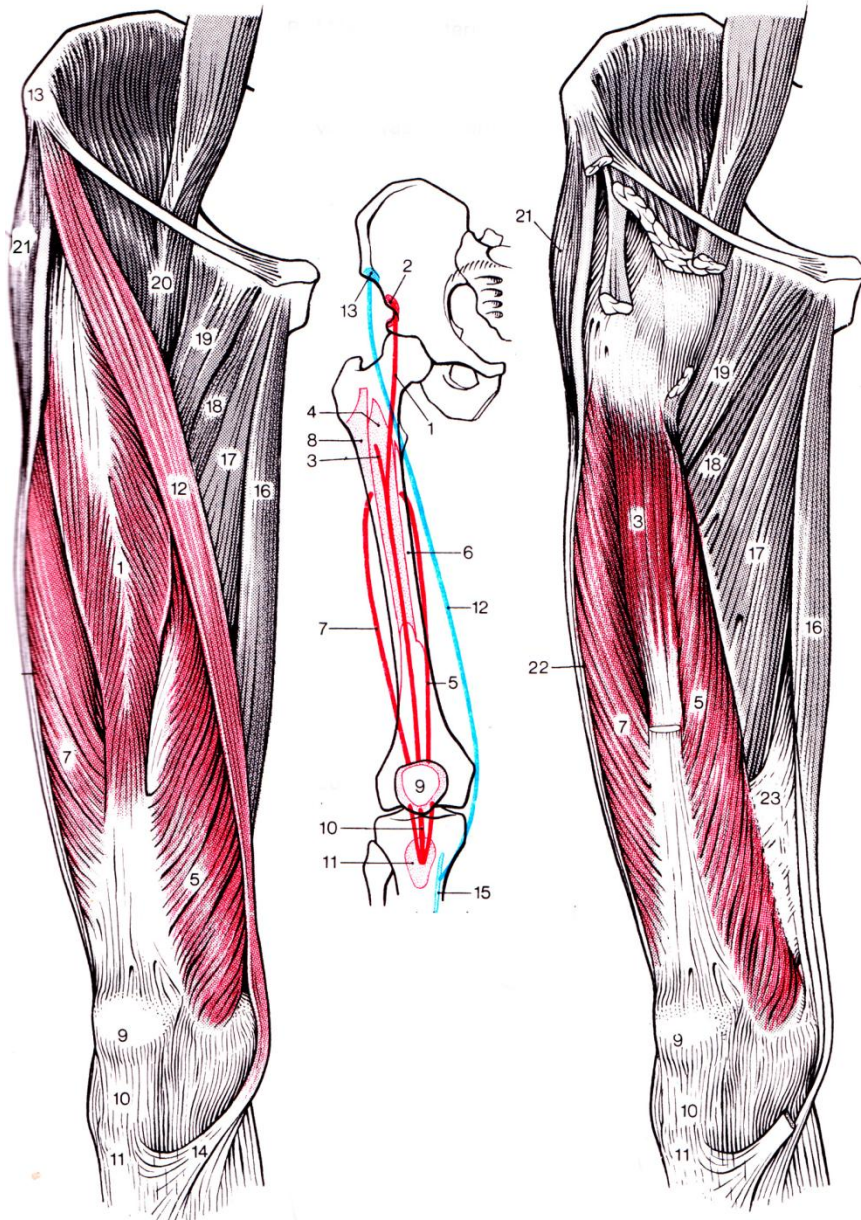
Inserción tendinosa del grácil, del Sartorio y del

semitendinoso en la parte superior medial de la tibia. Subcutánea.



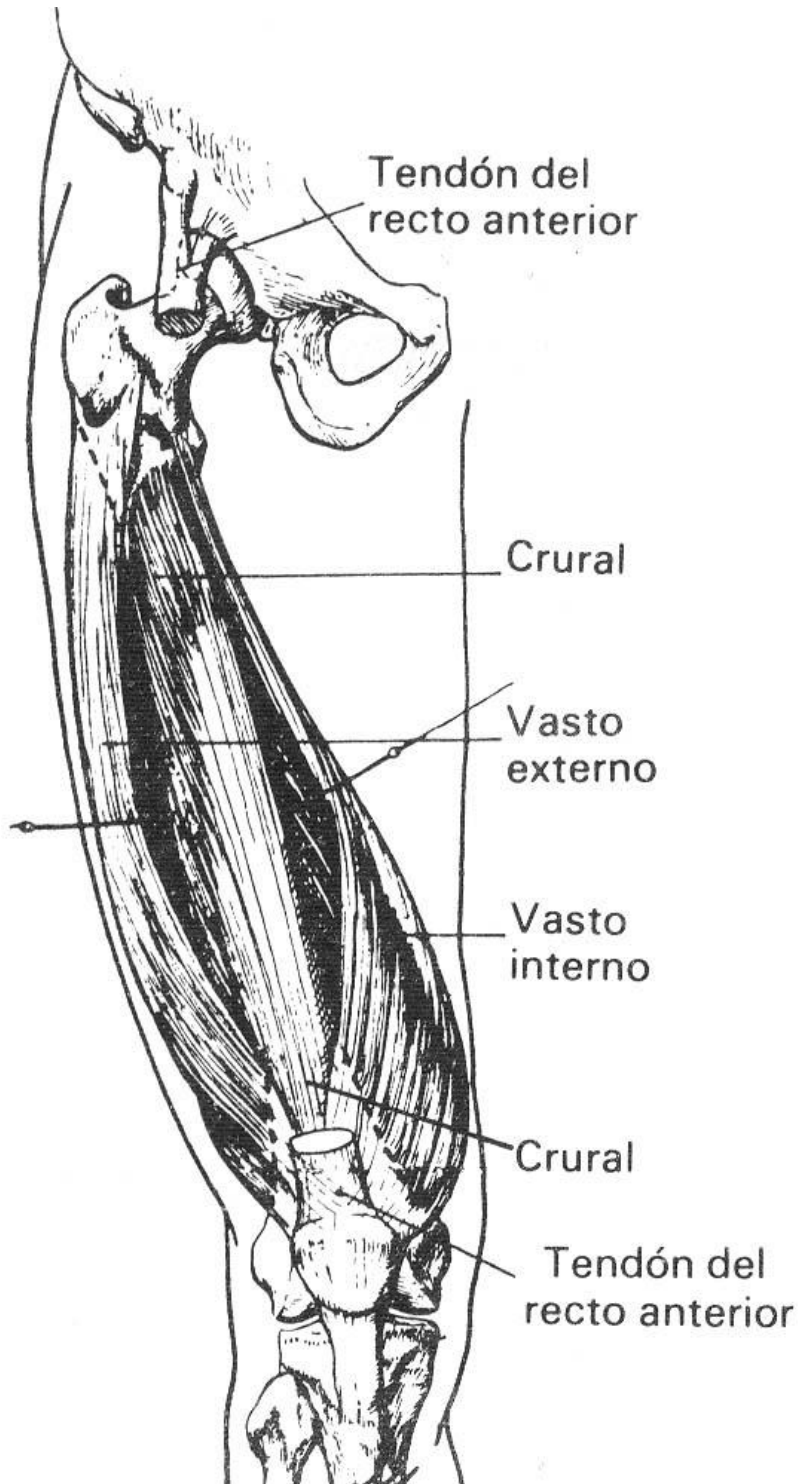


## Músculos anteriores del muslo. Cuádriceps



- 1 y 2.- Orígenes del recto femoral o anterior. 3 y 4.- Orígenes del vasto intermedio  
 5 y 6.- Origen del vasto medial 7 y 8.- Orígenes del vasto lateral 9.- Tendón cuádriceps  
 10.- Ligamento patelar 11.- Inserción del ligamento patelar en la tibia 12 y 13.- Origen del Sartorio  
 14.- Pata de ganso 15.- Fascia crural 16.- Grácil o recto interno 17.- Aductor medio o largo  
 18.- Aductor menor, corto o mínimo 19.- Pectíneo 20.- Iliopsoas 21.- Tensor de la fascia lata  
 22.- Borde de la fascia lata 23.-Membrana vastoconductora





Cuádriceps sin el recto anterior



## Músculos anteriores del muslo. Cuádriceps

El cuádriceps femoral consta de cuatro partes:

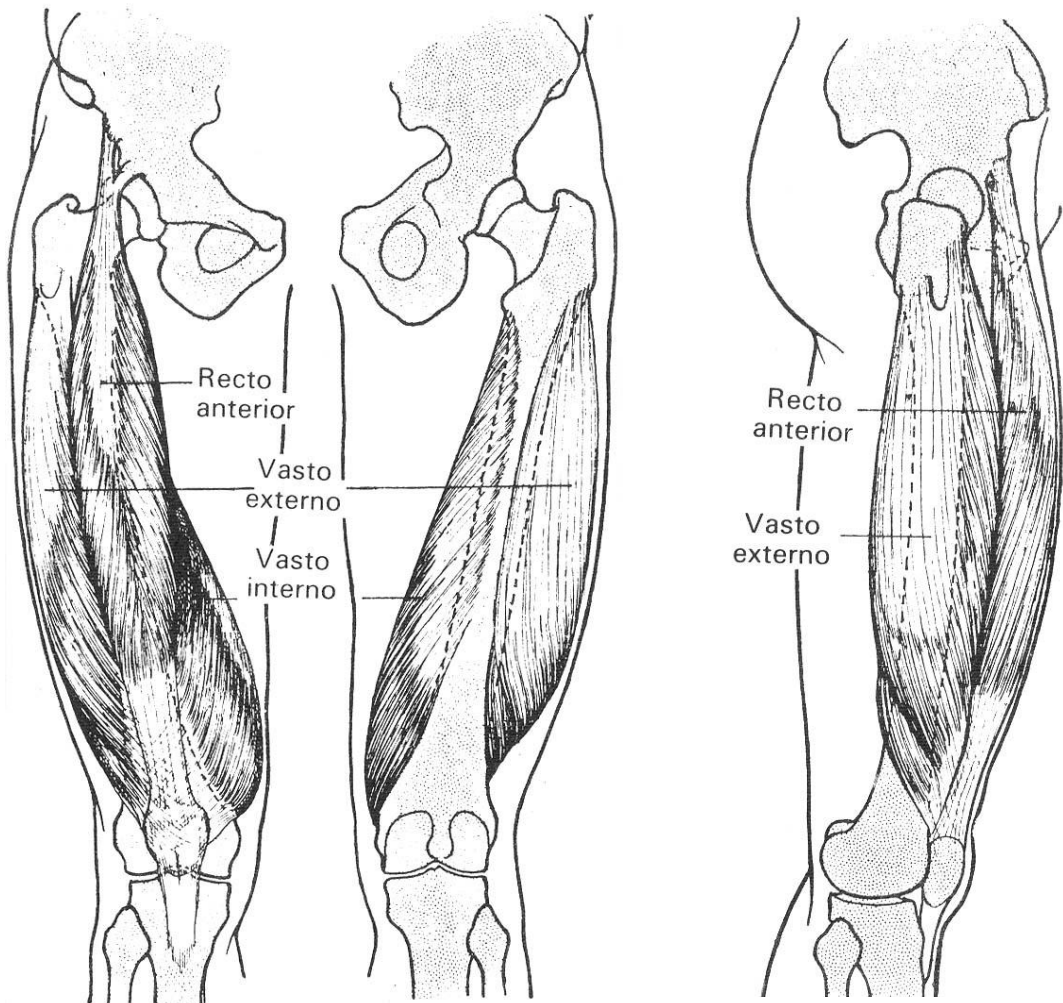
1ª **Recto femoral o anterior.**- Origen: dos cabezas de origen, la recta comienza en la espina ilíaca antero-inferior, la refleja lo hace en el surco supra-acetabular

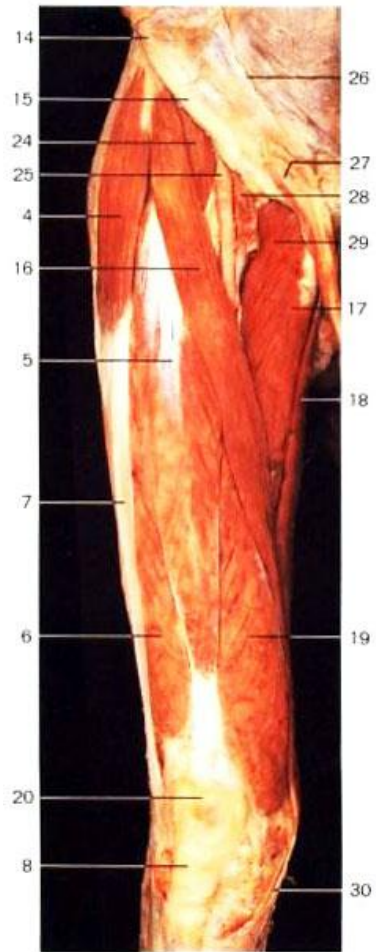
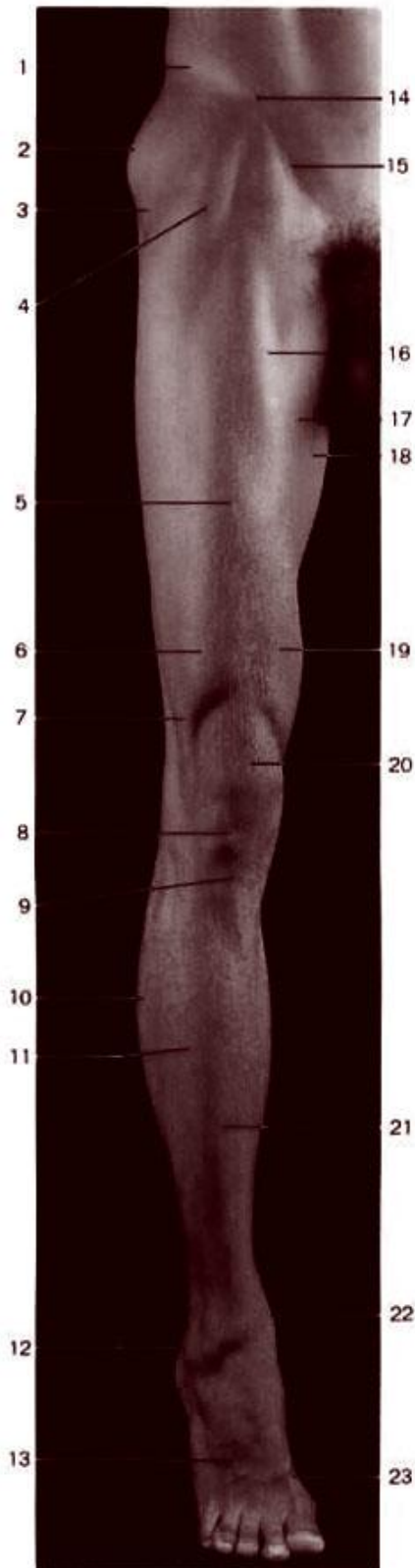
2ª **El Vasto intermedio** .- Origen: Caras anterior y lateral del fémur

3ª.- **Vasto lateral.**- Origen: Cara lateral del trocanter mayor, línea intertrocantérica, en la tuberosidad glútea y en el labio lateral de la línea áspera.

4ª **Vasto medial.**- Origen: labio medial de la línea áspera

Estas cuatro partes finalizan en un amplio tendón conjunto que se inserta en la rótula.





Músculos extensores y abductores del muslo derecho (plano anterior)

1. Cresta iliaca
2. Glúteo mediano
3. Trocánter mayor del fémur
4. Tensor de la *fascia lata*
5. Recto anterior del muslo
6. Vasto externo
7. Banda iliotibial
8. Tendón rotuliano
9. Tuberosidad anterior de la tibia
10. Gemelo externo
11. Tibial anterior
12. Maléolo externo (peroneo)
13. Arco venoso dorsal del pie
14. Espina iliaca anterosuperior

Anatomía superficial de la extremidad inferior



## Músculos posteriores del muslo

**Biceps Femoral (1).**- Origen: dos cabezas , una larga (2) origen en la cavidad isquiática, en un tendón compartido con el semitendinosos (4). Una corta(5) Origen en el tercio medio del labio lateral de la línea áspera (6) y en el tabique intermuscular lateral. Ambas cabezas se unen formando el cuerpo muscular (1) que finaliza insertándose en la cabeza del peroné (7)  
Función : rota y flexiona la rodilla.

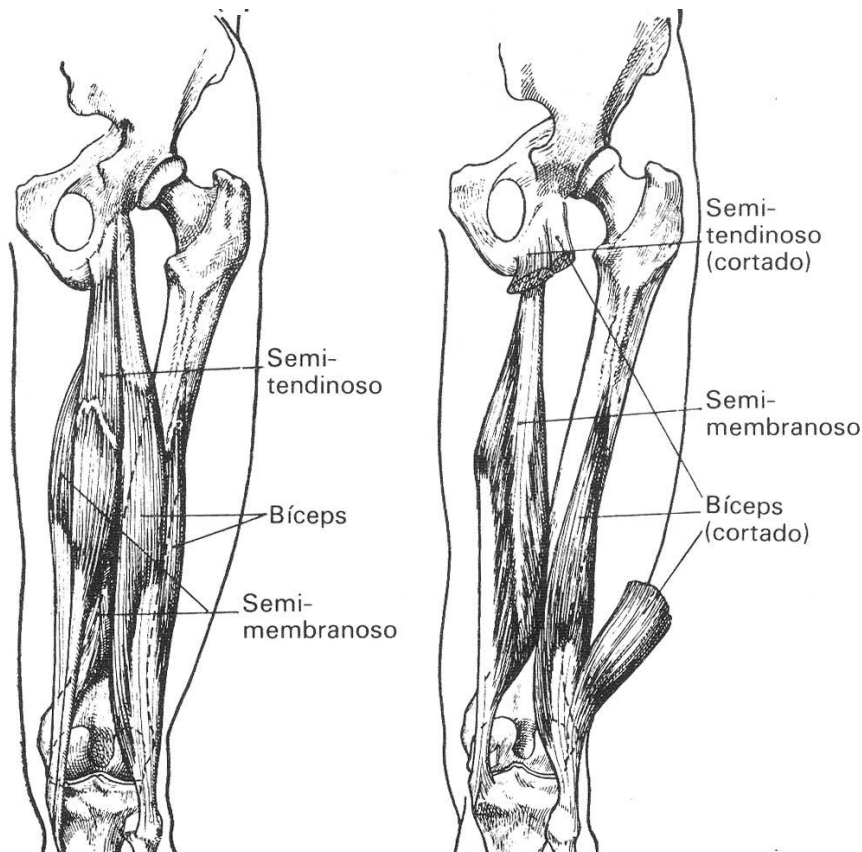
**Semitendinoso (4).**- Origen: tendón compartido con el biceps femoral que se origina en la Tuberosidad isquiática (3) y se inserta en la cara medial de la tibia formando parte de la **pata de ganso** superficial (8) junto con el **gracil o recto interno** (9) y el **sartorio** (10)  
Función del semitendinosos: Extensión de la cadera y flexión de la rodilla, rotador de la pierna.

Aductor mayor (12)

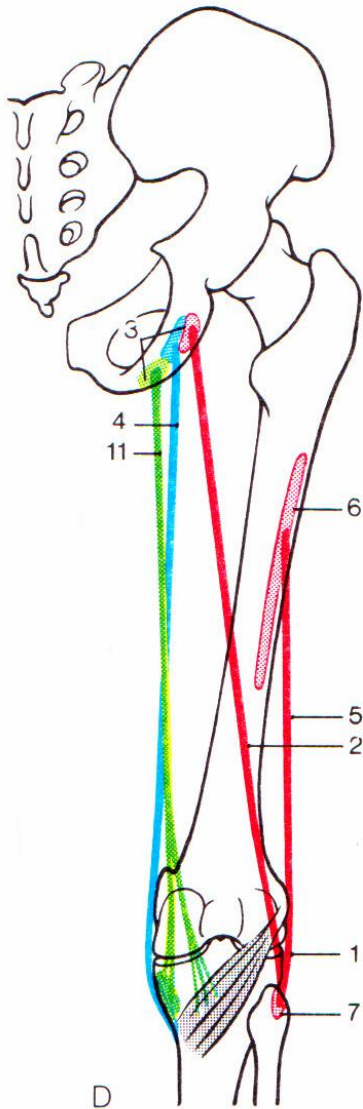
Aductor largo (13)

Vasto medial (14)

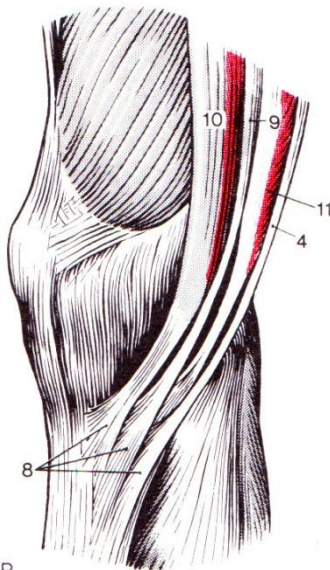
Membrana vasoconductora (15)



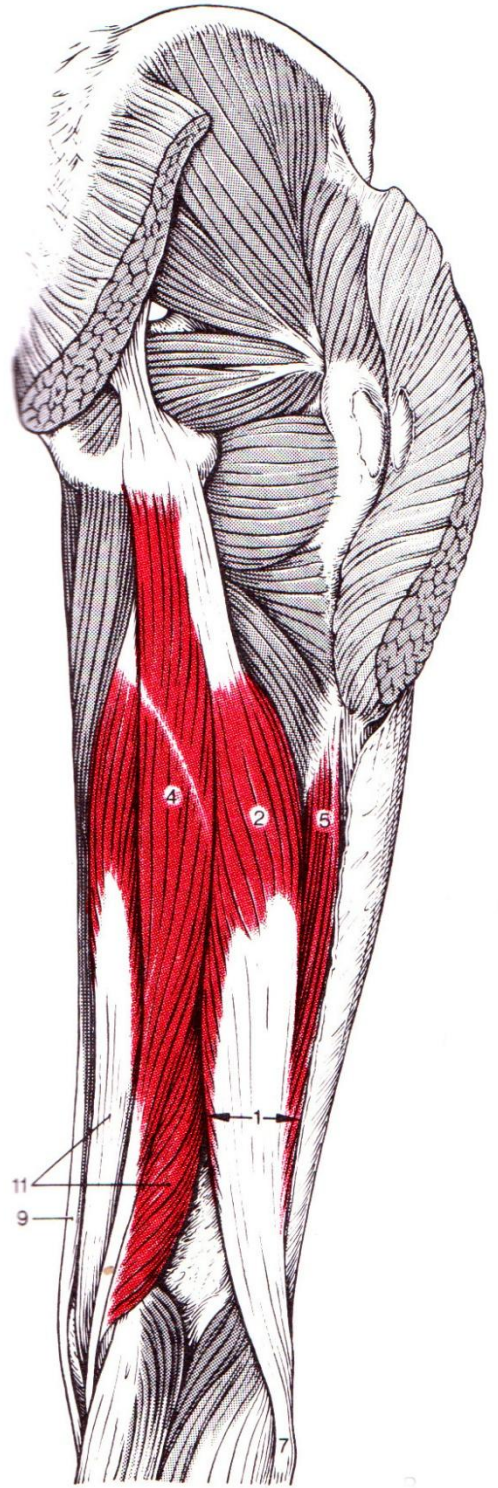
## Músculos posteriores del muslo



D  
Esquema del origen,  
curso e inserción  
de los músculos



B  
Pata de ganso superficial



A Músculos posteriores  
del muslo



## Músculos posteriores del muslo

### Músculos posteriores de la cadera

#### Glúteo

**Tensor de la Fascia Lata.**- (1) Origen: zona anterosuperior de la espina ilíaca (2) finaliza bajo el trocánter mayor, en el tracto iliotibial (3) y se fija en el cóndilo lateral de la tibia  
Acción: presiona y fija la cabeza del fémur sobre su articulación , flexor rotador medial y abductor de la cadera.

#### Glúteo

**Glúteo mayor (4).**- Dividido en una parte subcutánea (A) y otra profunda. (B)

(A) Parte subcutánea o superficial.- Origen: Cresta ilíaca (5) espina iliaca póstero-superior (6) Fascia toraco-lumbar (7) y coccix (8)

(B) Parte profunda.- Origen: ala ilíaca (9) tras la línea glútea posterior, ligamento sacrotuberoso (10) y fascia del glúteo medio

Ambas partes se unen y finalizan en el tracto ilitibial (3) y en la tuberosidad glútea (11)

Entre el músculo y el hueso se halla la bolsa trocantérica (12)

**Glúteo medio.**- (13) Origen: cara glútea del ala ilíaca (14), la cresta ilíaca (15) y su fascia.

Inserción: A modo de casquete en el trocánter mayor. (16) Entre el trocánter y la inserción se encuentra la bolsa trocantérica del glúteo medio.

Acción: abductor del muslo.

**Glúteo menor.**- (17) Origen: cara glútea del ala ilíaca (18) Inserción: trocánter mayor (19)

La inserción está rodeada de una bolsa serosa. Acción: acompaña al glúteo medio en la abducción.

**Piriforme.**- (20) Origen: varias lengüetas en la cara pélvica del sacro. (21)

Paralelo y lateral a los agujeros sacros anteriores.

Inserción .- Área medial del vértice del trocánter mayor (22)

Acción.- Rotador lateral y abductor, extensor del muslo.

(23) **Obturador interno**

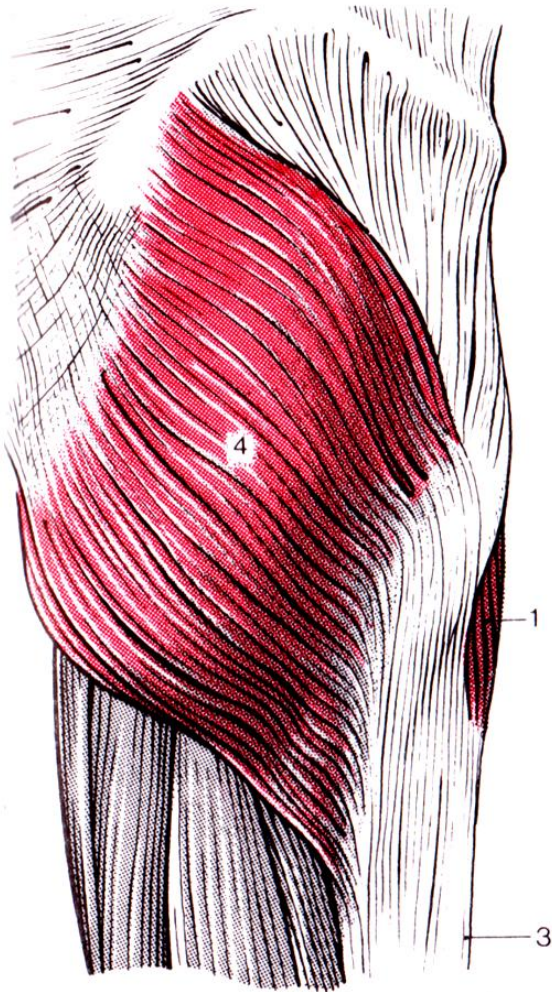
(24) **Cuadrado femoral**



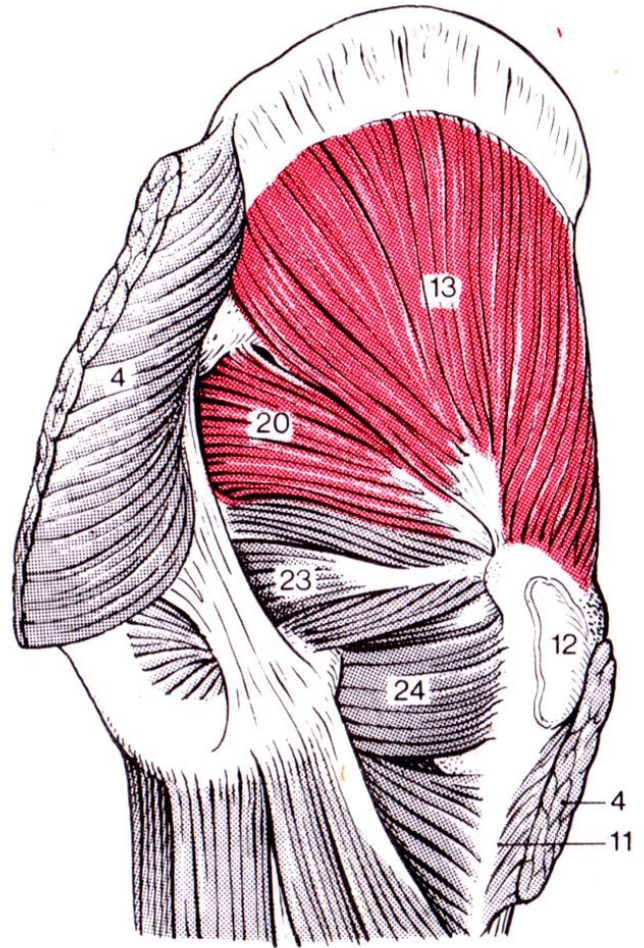
## Músculos posteriores del muslo

### Músculos posteriores de la cadera

### Glúteo

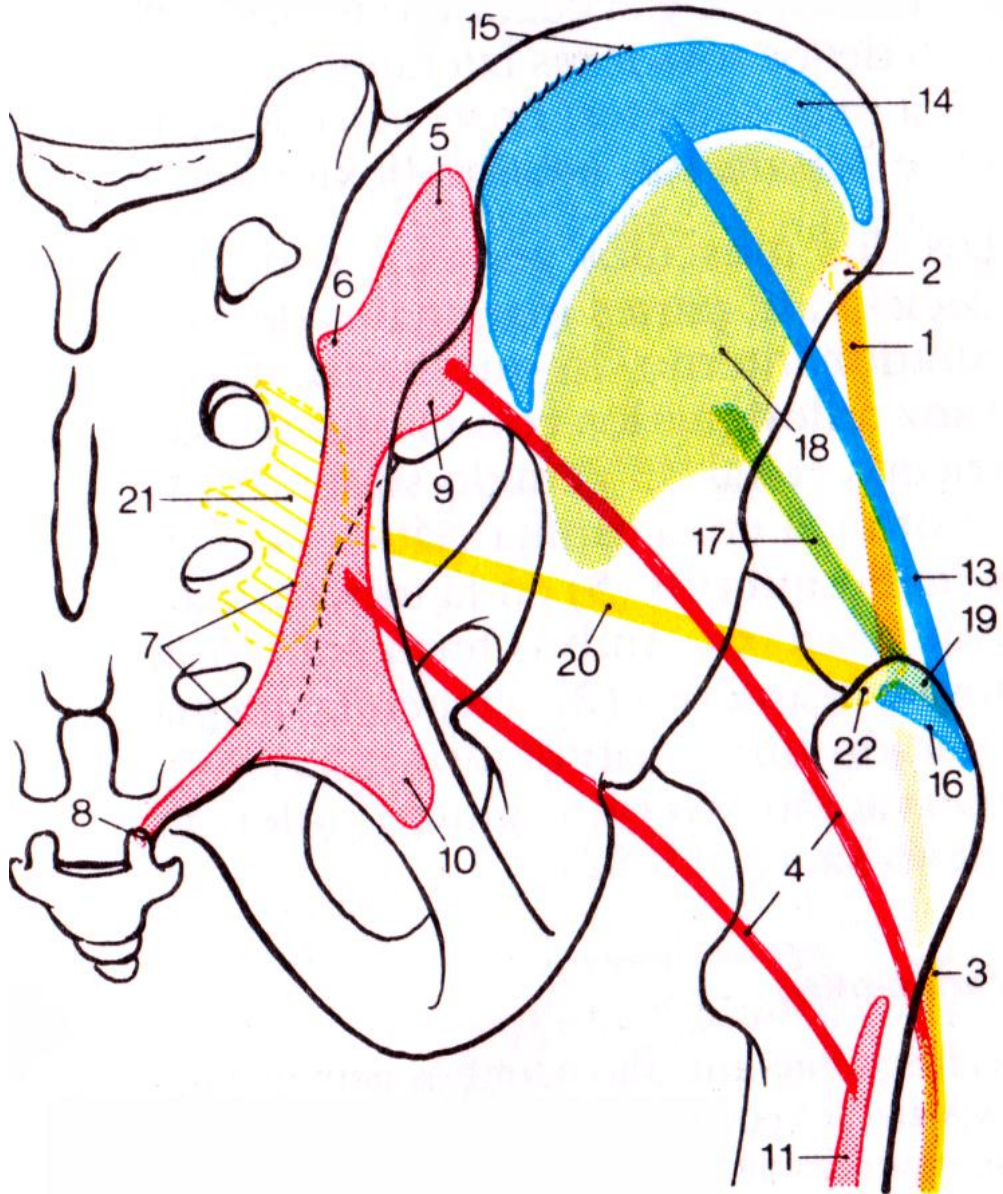


A Grupo posterior de los músculos de la cadera, tensor de la fascia lata y glúteo mayor



B Grupo posterior de los músculos de la cadera, piriforme y glúteo medio

# Músculos posteriores del muslo Músculos posteriores de la cadera Gluteo



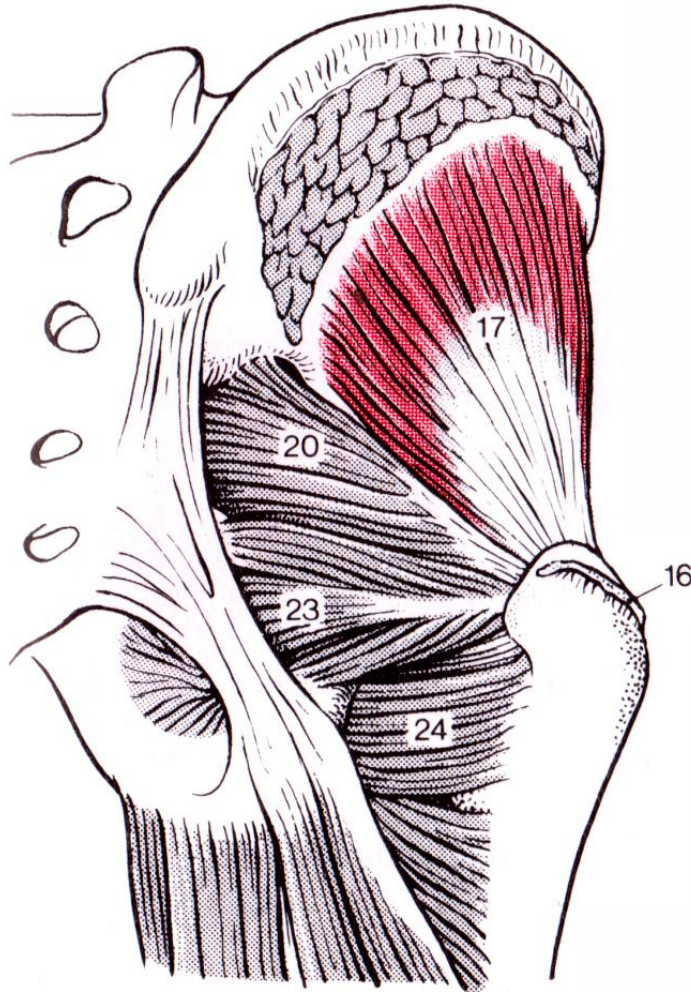
D Esquema del origen, curso e inserción de los músculos



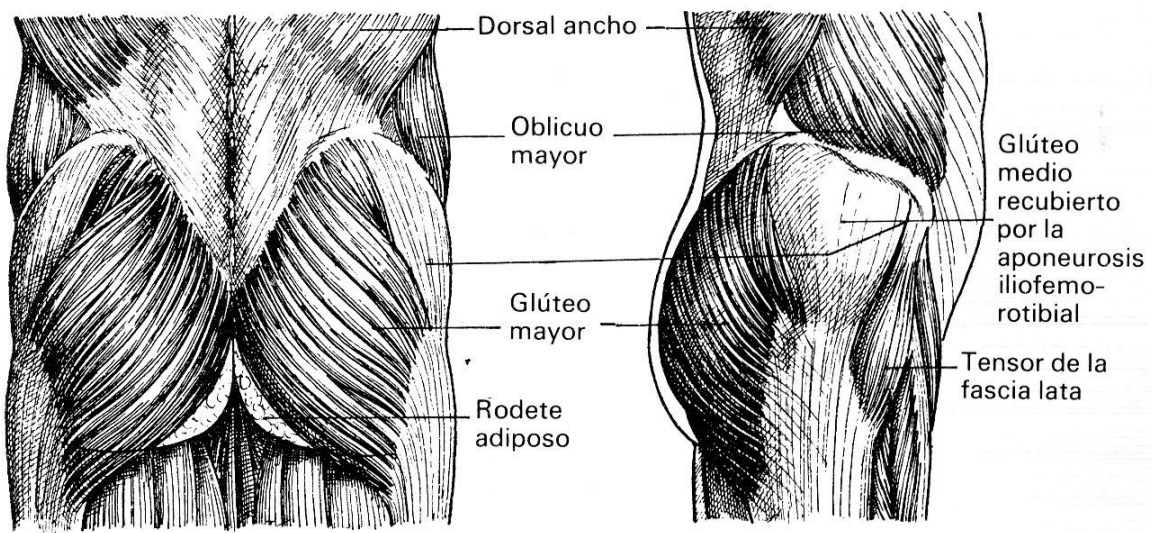
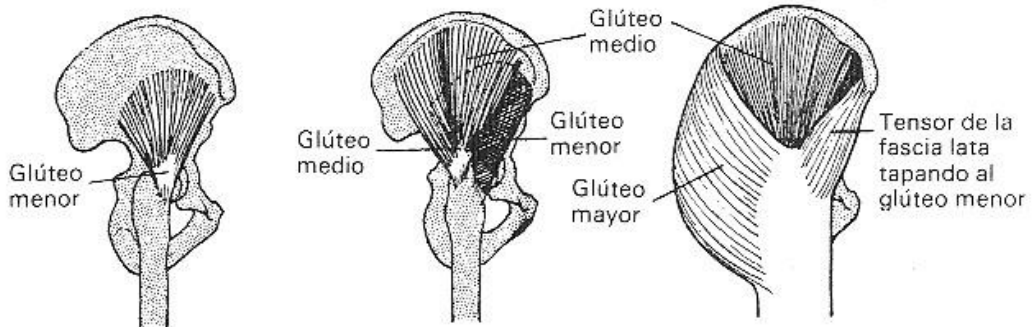
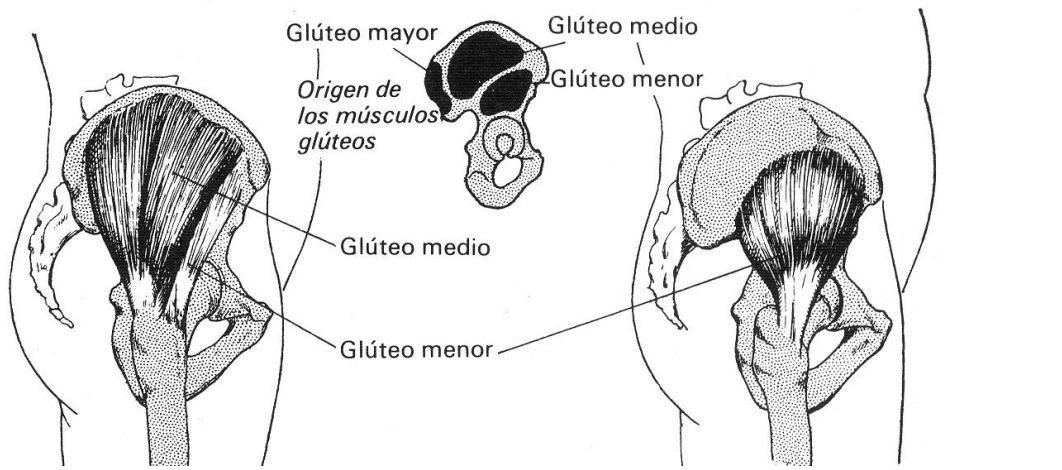
## Músculos posteriores del muslo

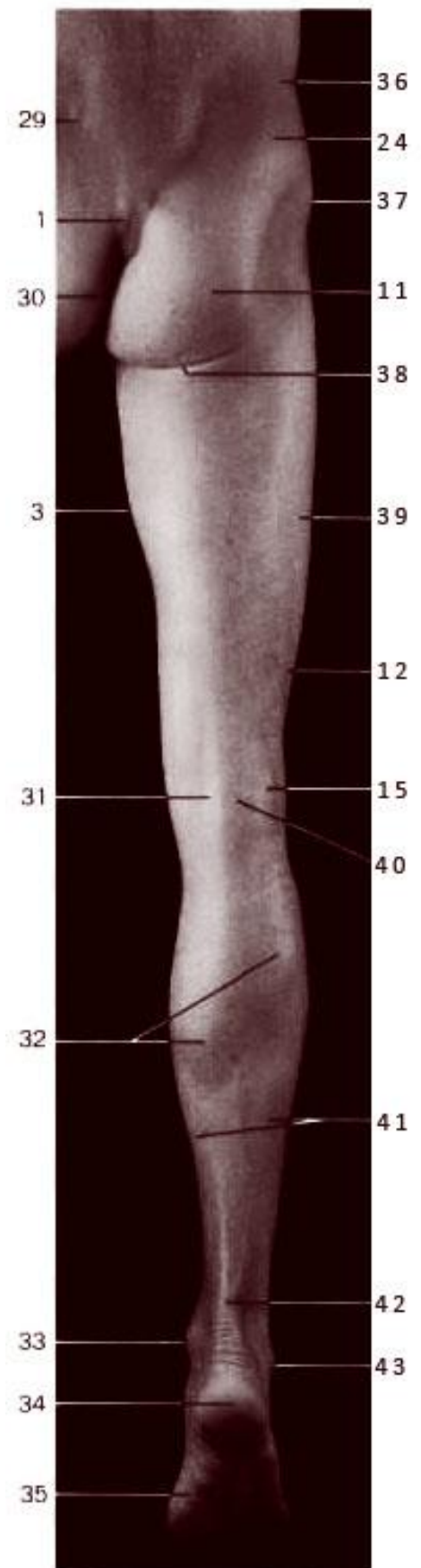
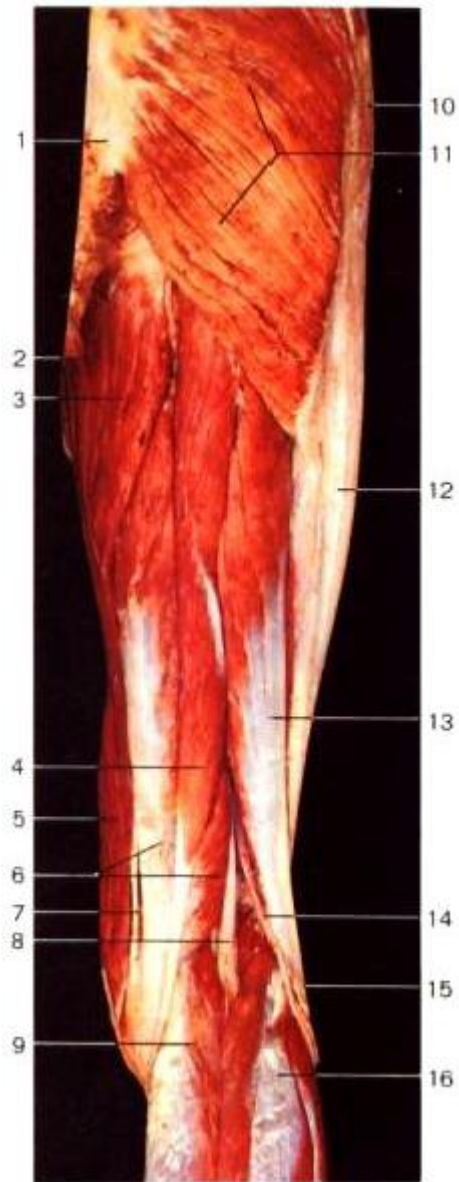
## Músculos posteriores de la cadera

### Glúteo



C.- Grupo posterior de los músculos de la cadera, piriforme y glúteo menor.

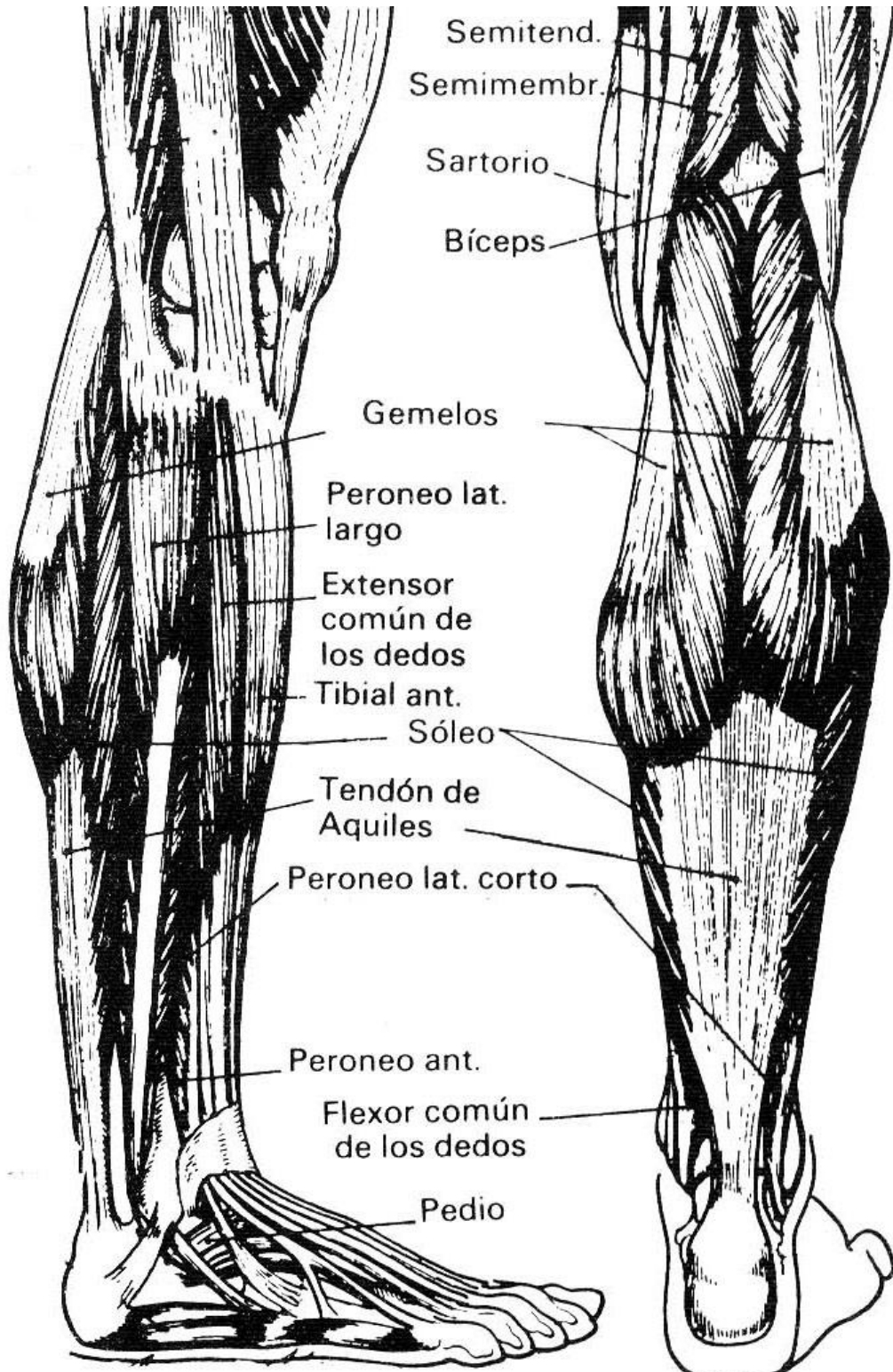




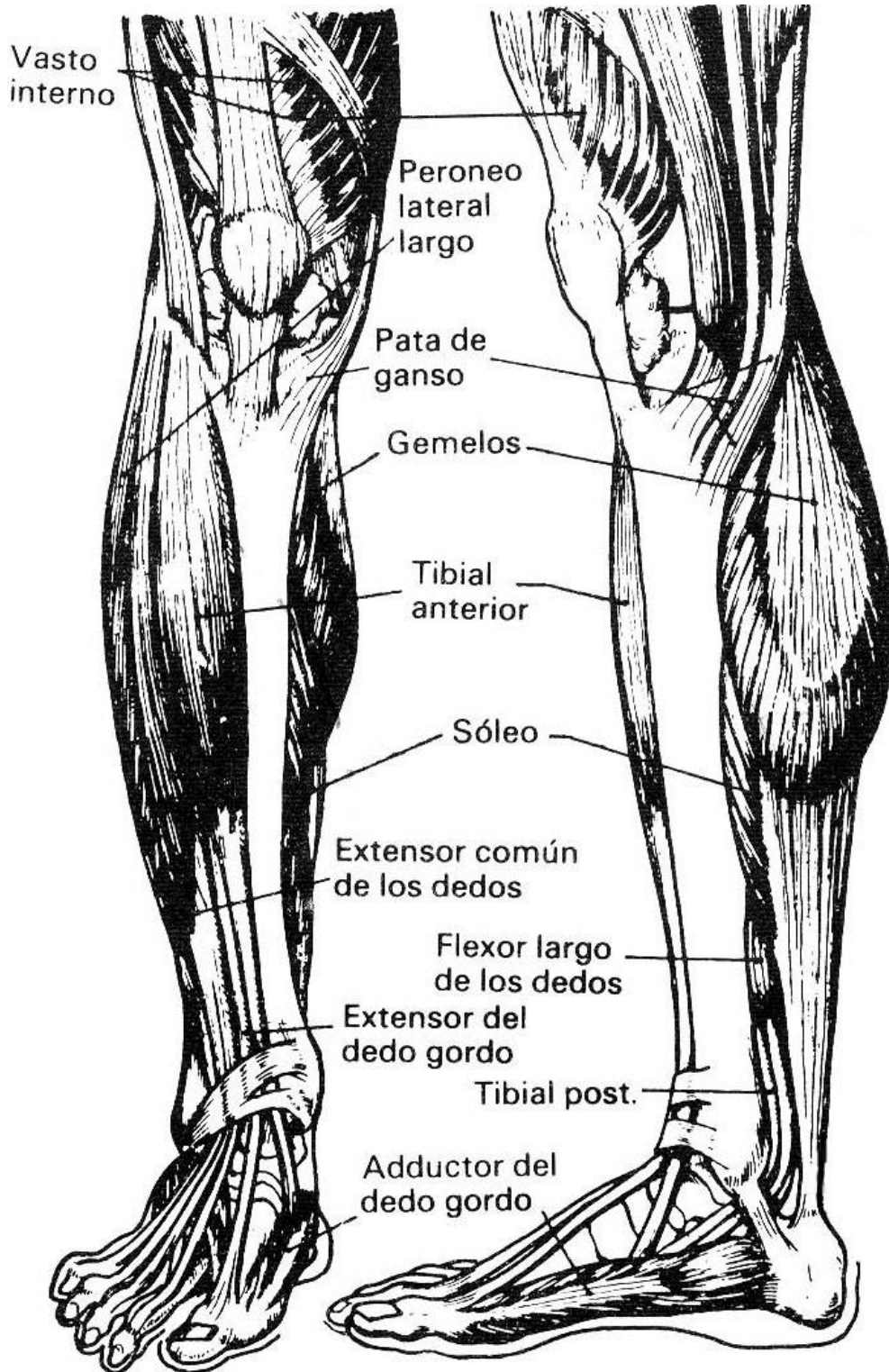
Anatomía posterior del miembro inferior.  
(Vista cutánea y subcutánea)



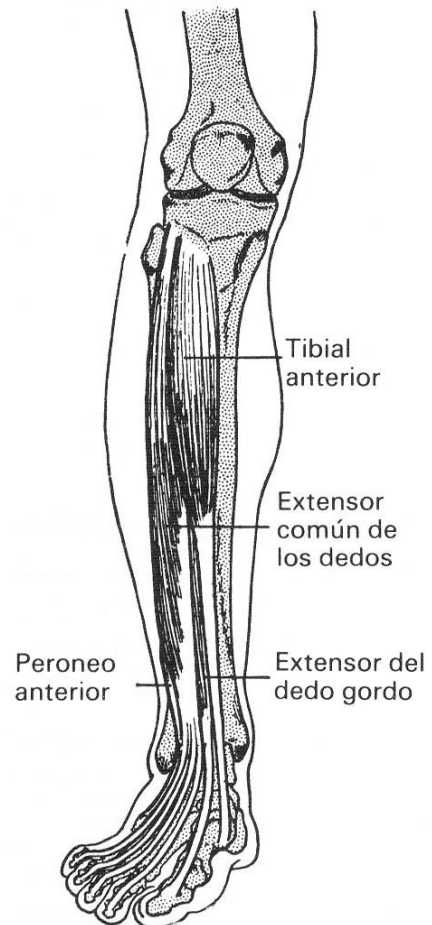
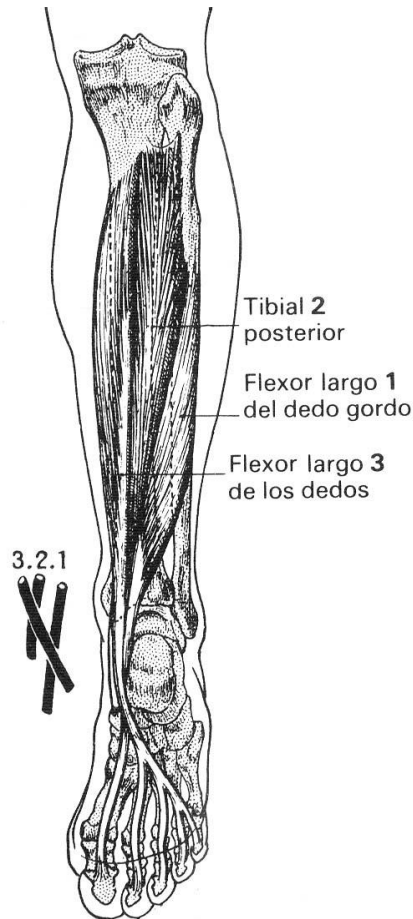
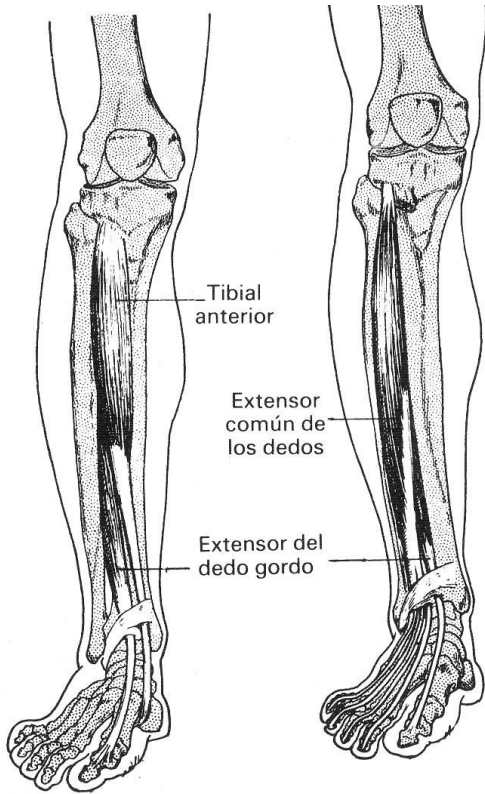
## Músculos de la pierna



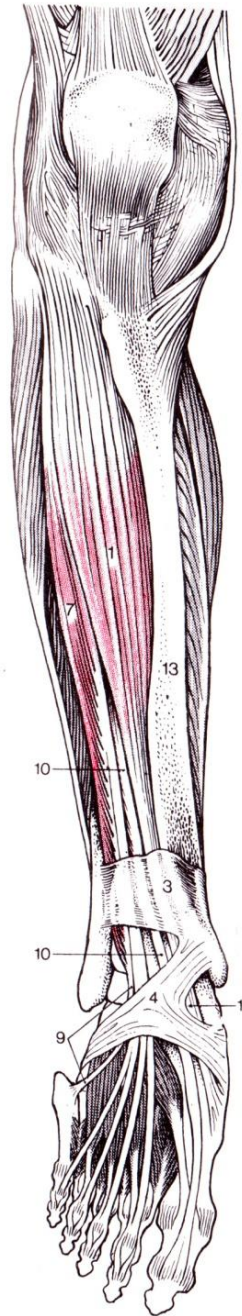
## Músculos de la pierna



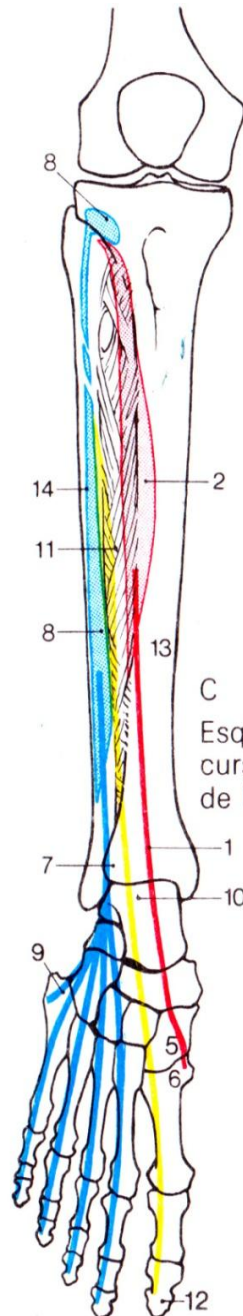
## Músculos de la pierna Grupo extensor



## Músculos de la pierna Grupo extensor



A  
Músculos anteriores  
de la pierna.  
Grupo extensor



C  
Esquema del origen,  
curso e inserción  
de los músculos



## Músculos de la pierna

### Grupo extensor

**Tibial anterior (1).**- Origen: (2) cara lateral de la tibia, membrana interósea y fascia crural  
El vientre muscular cruza la tibia pasando por los retículos de los extensores superiores (3) e inferiores (4) rodeado por una vaina sinovial. Se inserta mediante un tendón en la cuña medial (5) y en la base del primer metatarsiano (6)

Función: soporta peso continuo, flexión dorsal del pie y supinación de su borde medial.

**Extensor largo de los dedos (7).**- Origen: (8) cóndilo lateral de la tibia, cabeza y borde anterior del peroné, fascia crural y membrana interósea.

Inserción: Su tendón de término se divide en cuatro partes dirigidas a cada una de los últimos cuatro dedos.

Función: soporta peso, flexión dorsal de pie y dedos .

**Extensor largo del dedo grueso (10).**- Origen: (11) cara medial de la fíbula y membrana interósea. Se continúa en un tendón fuerte junto a los del tibial y el extensor largo de los dedos pasando por los retináculos extensores superiores (3) e inferiores (4) en el primer metatarsiano llega a la aponeurosis dorsal del dedo grueso y su inserción se sitúa (12) en la falange distal.

Función: Soporta peso, flexión dorsal del dedo grueso, en grado menor a la pronación y supinación del pie.

### Grupo peroneal

**Peroneo largo (1).**- Origen: (2)Cápsula de la articulación tibioperonea superior y cabeza del peroné. Un tendón largo pasa por le surco retromaleolar lateral compartiendo vaina sinovial con el tendón del extensor superior . Pasa por le caudal de la polea del calcáneo (5) se dirige al borde lateral del pie cruza transversalmente a planta del pie insertándose en la tuberosidad del primer metatarsiano (6)y el hueso cuneiforme interno (7) Pasa antes por el canal osteoligamentoso De la cara plantar del cuboides (8)

Función: desciende el borde edial del pie, flexor plantar, y es pronador del pie.

**Peroneo corto (3).**- Origen: cara lateral del peroné (9) Su tendón pasa ligado al peroneo largo. Se fija al lateral del calcáneo por el retináculo peroneal inferior (5) . La polea del calcáneo separa los dos tendones peroneales. Inserción: Tuberosidad del 5º metatarsiano (10)

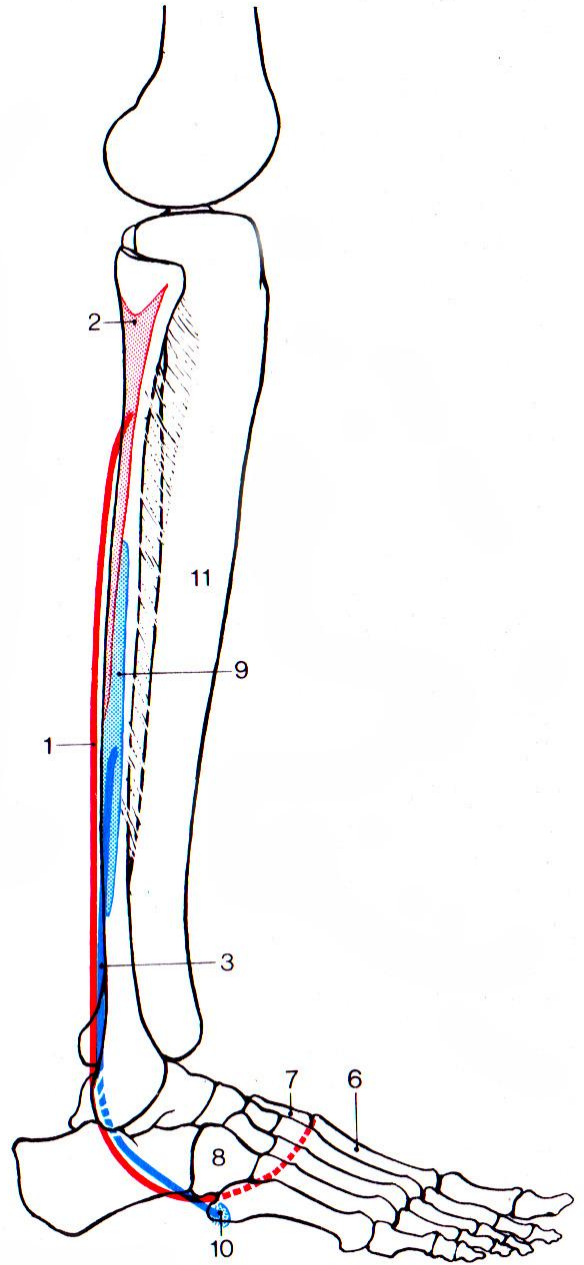
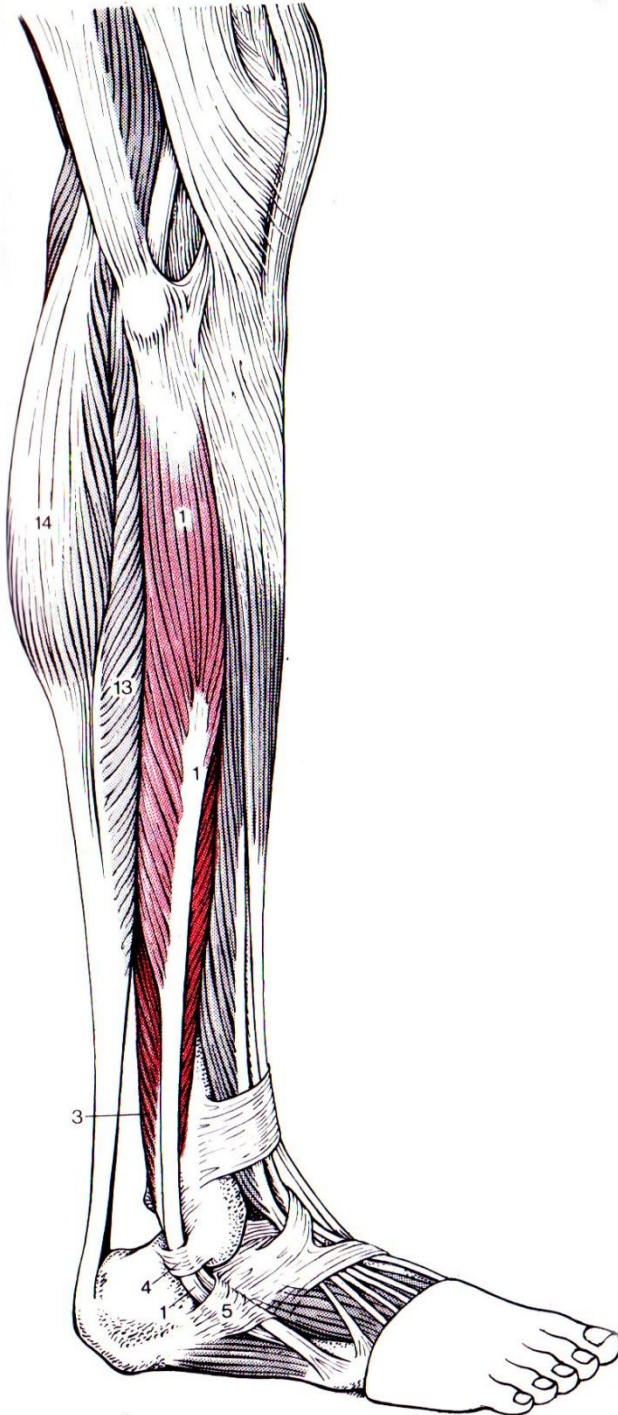
Función: las mismas del peroneo largo

(11).- Tibia - (12).- Peroné - (13) Sóleo

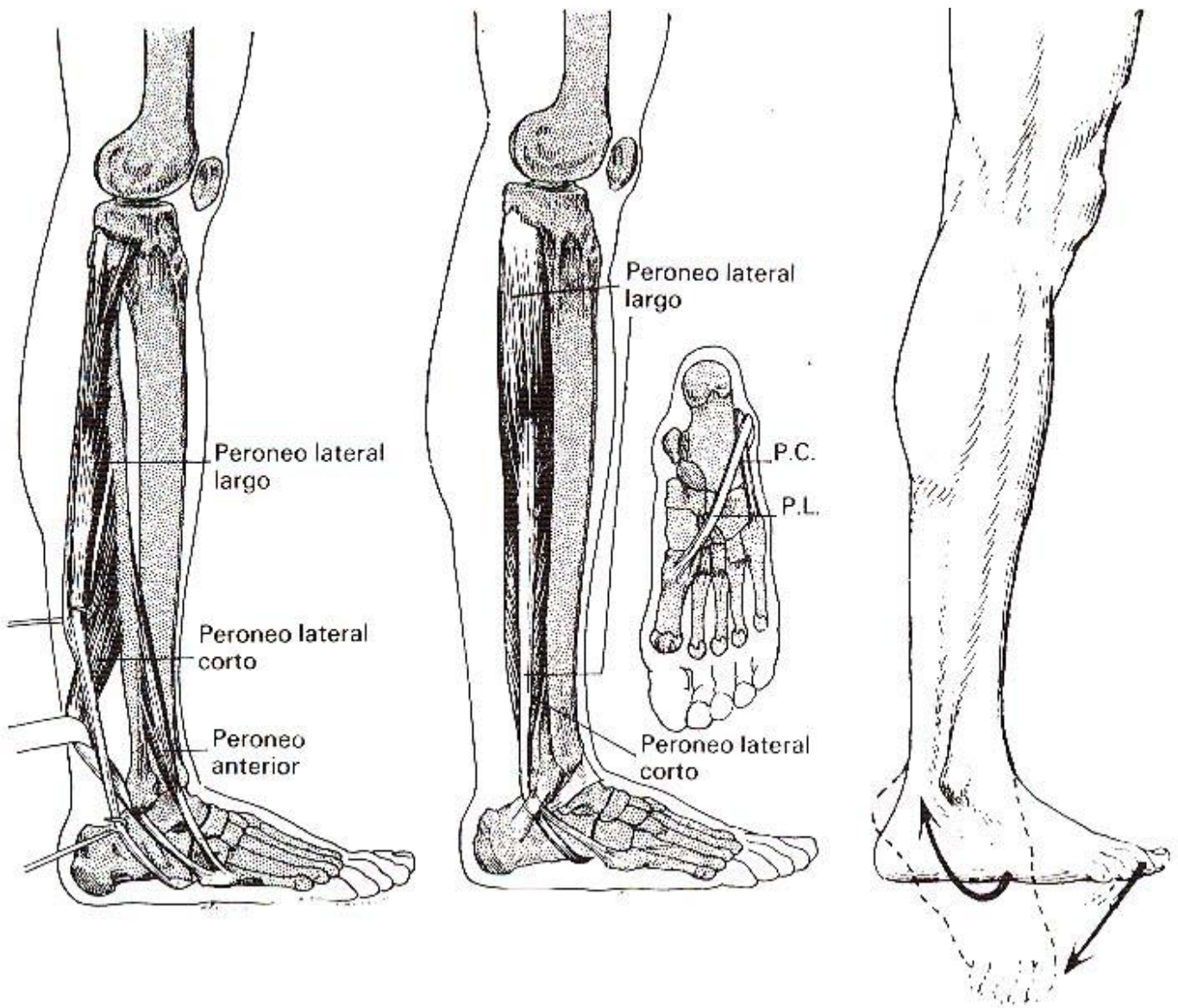


# Músculos de la pierna

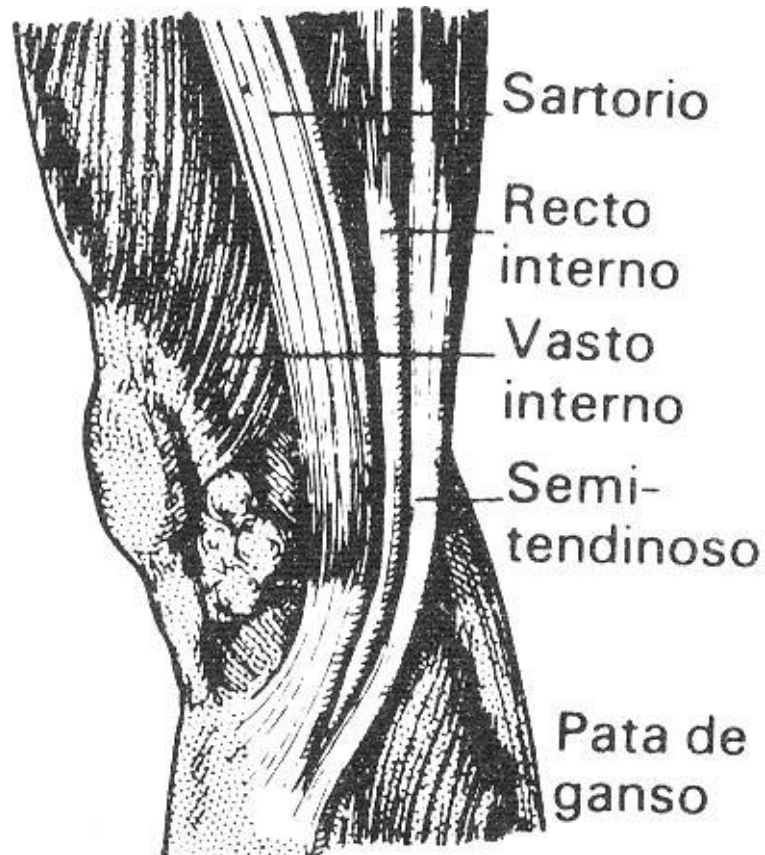
## Grupo peroneal

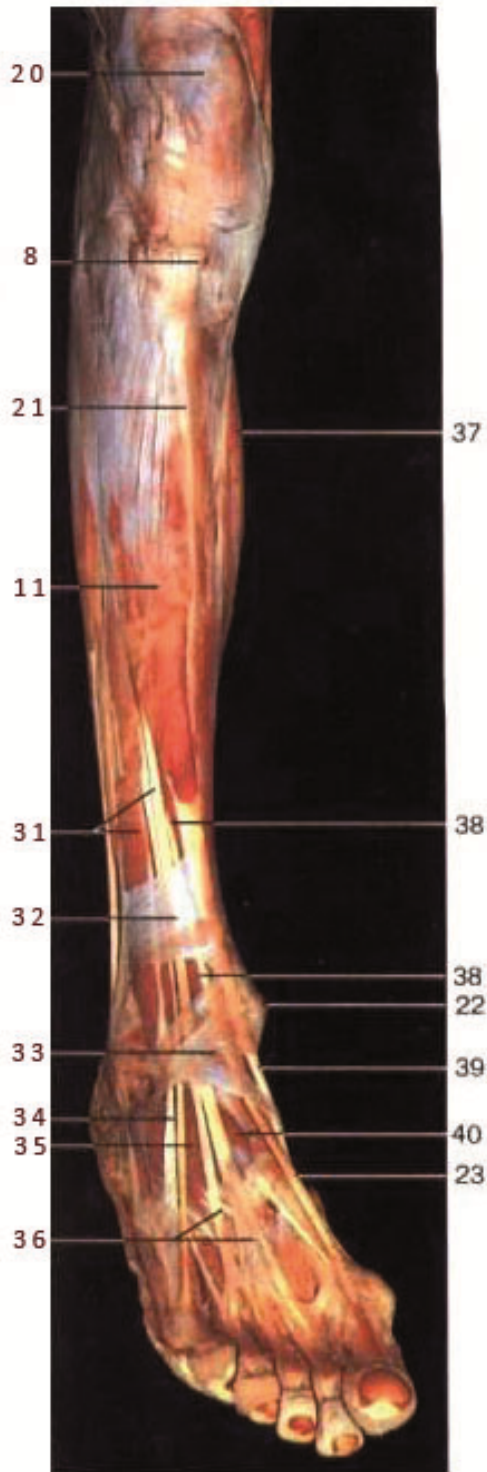


## Músculos de la pierna Grupo peroneo

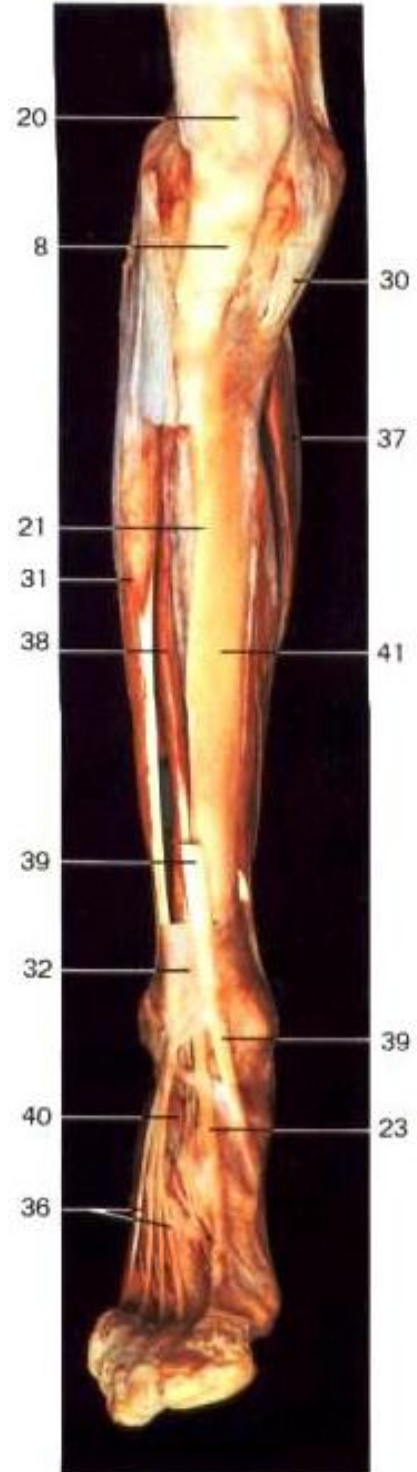


## Músculos de la pierna Grupo peroneal Pata de ganso





Músculos extensores de la pierna y pie derecho (vista oblicua anterolateral)



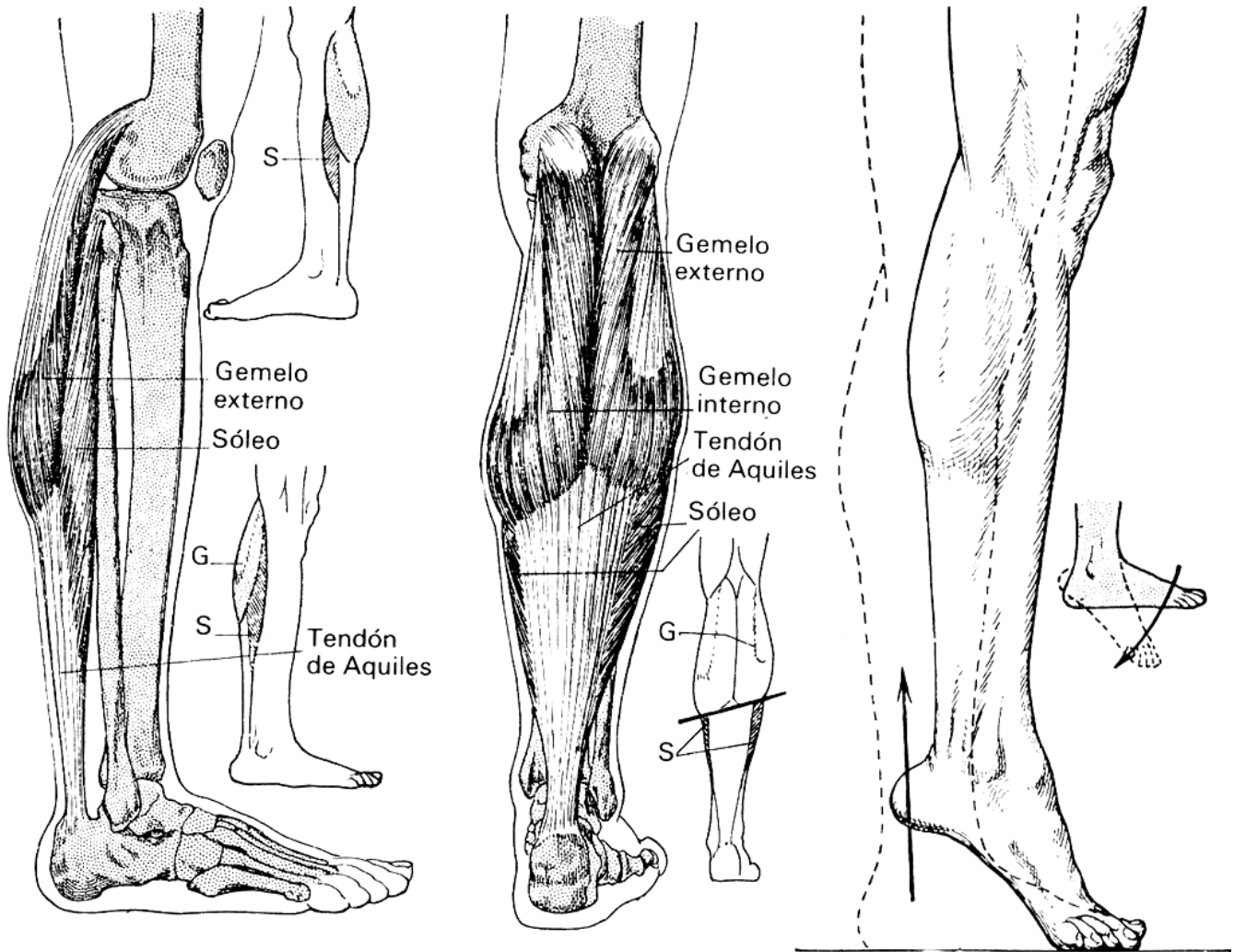
Músculos extensores de la pierna y pie derecho (vista anterior)



# Músculos de la pierna

## Grupo posterior

### Plano superficial



## Músculos de la pierna

### Grupo posterior

### Plano superficial

La capa miológica superficial posterior se denomina **Tríceps sural** que está compuesto por :

**Sóleo (1).**- Origen: cabeza y tercio superior y dorsal del peroné (4), en la línea del sóleo de la tibia (5) y en el arco tendinoso del sóleo que va de la cabeza fibular a la tibia, caudal al poplíteo. (6)  
Inserción: Su fuerte tendón unido al del gastrocnemio forma el tendón de Aquiles o calcáneo (7) que finaliza en la tuberosidad del calcáneo (8)

**Gastrocnemio (gemelos) (2).**- Origen: doble, sus cabezas medial (9) y lateral (11) se originan proximalmente a los respectivos cóndilos femorales (10-12). Una pequeña parte de sus fibras se origina en la capsula articular de la rodilla. El borde axial o superior de las cabezas forman el rombo o hueco poplíteo.

Inserción: Su tendón se une al del sóleo formando el tendón de Aquiles o calcáneo (8)

**Plantar (3).**- Origen: cóndilo lateral del fémur y en la cápsula de la articulación de la rodilla comparte

origen con la cabeza lateral del gastrocnemio . Es un músculo delgado provisto de un largo tendón terminal. Inserción: se une y finaliza al borde medial del tendón de Aquiles.

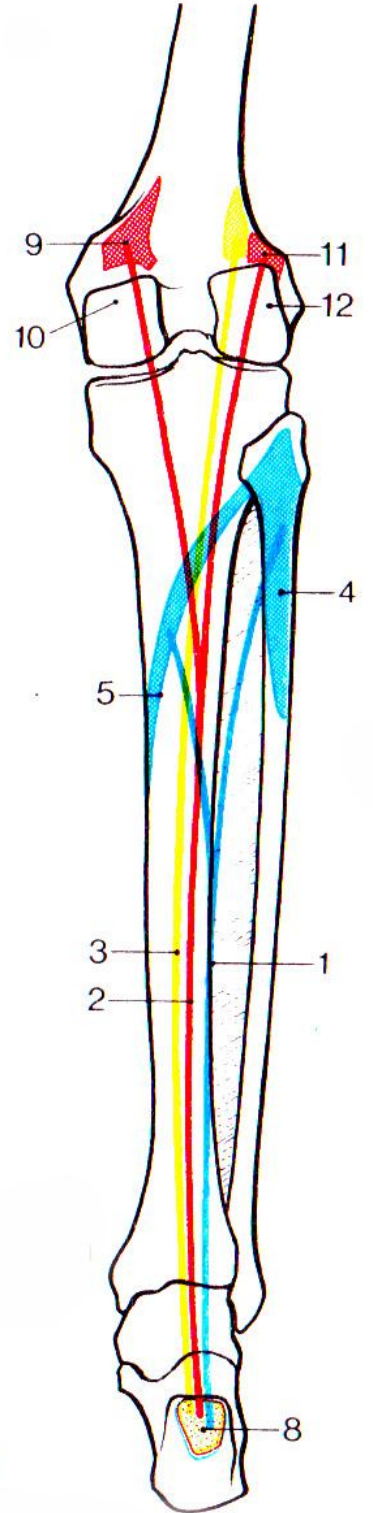
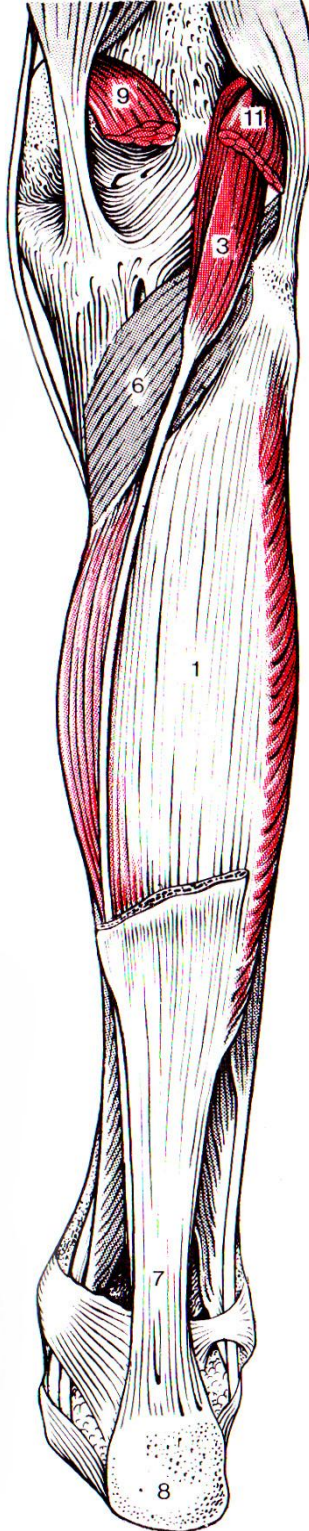
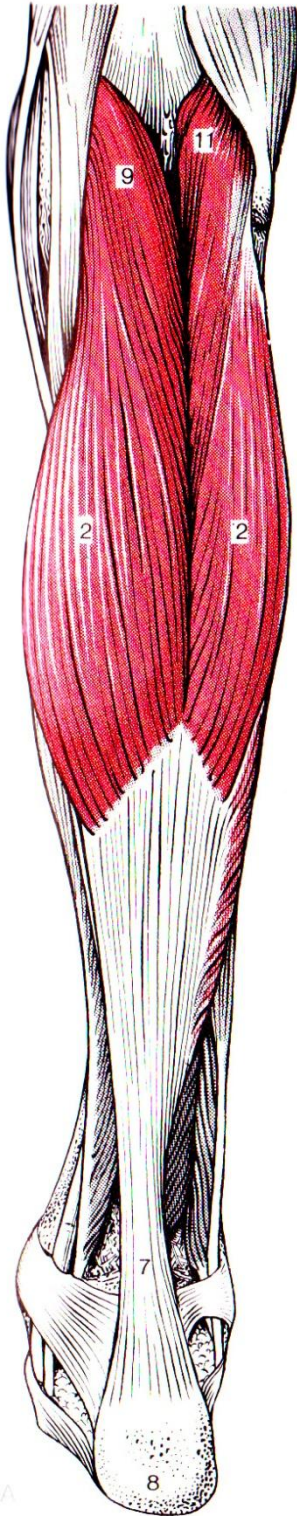
**Acción del tríceps sural** .- Flexor plantar del pie, levanta el peso corporal durante la marcha, flexor –extensor de la rodilla, supinador del pie



# Músculos de la pierna

## Grupo posterior

### Plano superficial



## Músculos de la pierna

### Grupo posterior

### Plano profundo

**Tibial posterior (1).**- Origen: membrana interósea (2) y zona cercana a la tibia (3) y peroné (4). Su tendón (5) discurre distalmente en el canal retromaleolar medial (6) envuelto en una vaina sinovial y finaliza en la planta del pie en el navicular . Este tendón se divide en dos cordones fibrosos: el medial (7) se inserta en la tuberosidad del navicular; y el lateral (8), menor, se irradia a las tres cuñas.  
Función: soporta peso, flexión y supinación plantar.

**Flexor largo del dedo grueso (9).**- Origen: 2/3 distales de la cara posterior del peroné (10), en la membrana interósea (11) y en el tabique intermuscular posterior (12). Su cuerpo muscular, grueso, desciende hasta convertirse en un tendón que recorre surco del astrágalo y el surco caudal del sustentáculo, en este recorrido está envuelto en una vaina y cubierto por el retináculo flexor (13) cruza la planta del pie .  
Inserción: Falange distal del primer dedo (dedo grueso) (14)  
Función: mantiene la bóveda plantar flexiona el dedo grueso y ayuda a la supinación.

**Flexor largo de los dedos (15).**- Origen: cara posterior de la tibia (16) y su tendón (17) se une al resto de los tendones de la zona en el canal retromaleolar envuelto en una vaina y cubierto por el retináculo flexor (13). Cruza el tibial posterior y en la planta del pie al flexor largo del dedo grueso.  
Inserción: su tendón se divide en la planta en cuatro radios dirigidos a las falanges terminales (18)  
Función: Mantien la bóveda plantar.

**Poplíteo (19).**- Origen: epicóndilo lateral del fémur (20) Inserción: cara posterior de la tibia (21)  
Función: Flexor y rotador de la rodilla y la pierna

**Gastrocnemio (22)**

**Sóleo (23)**

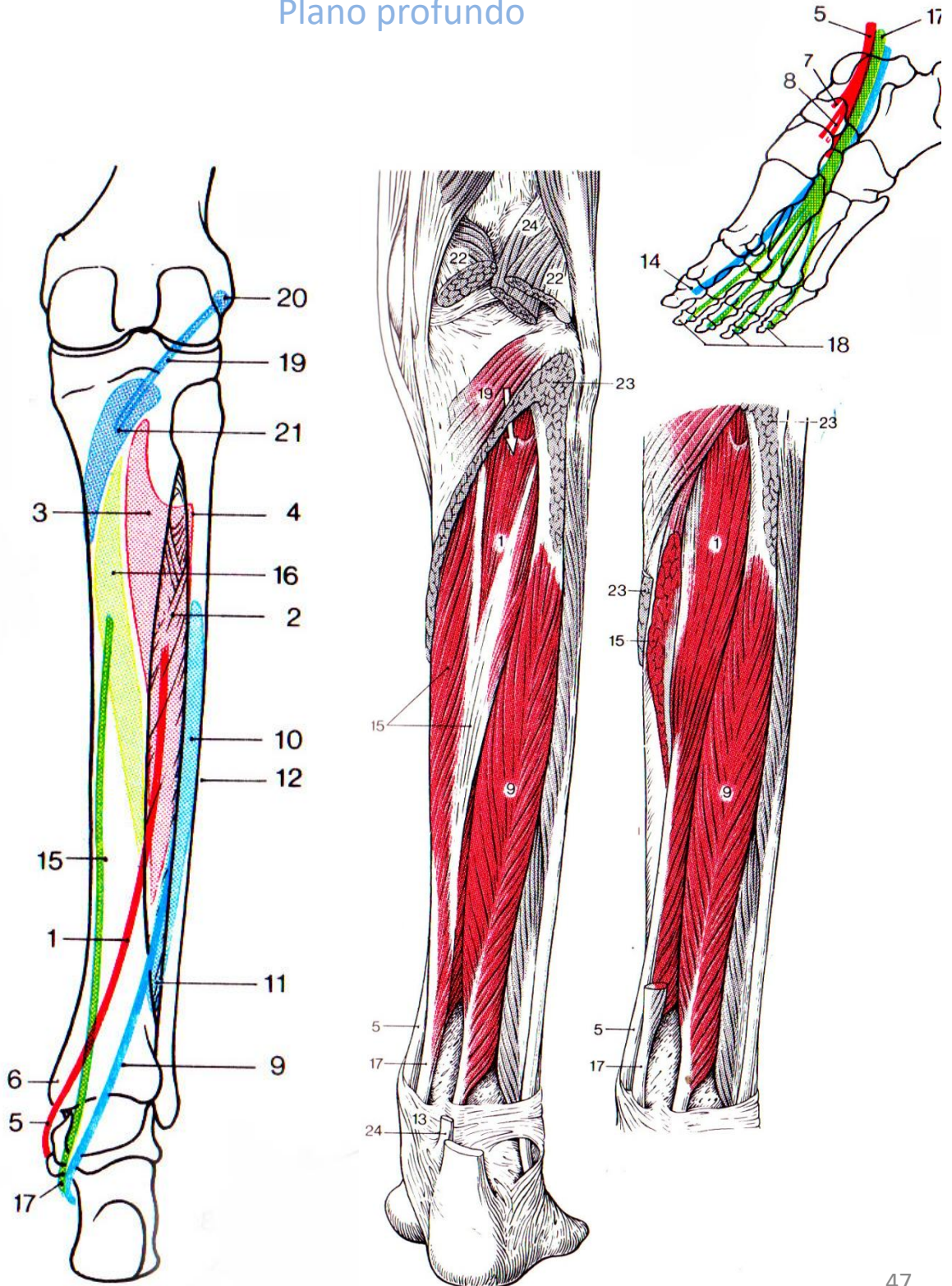
**Plantar (24)**

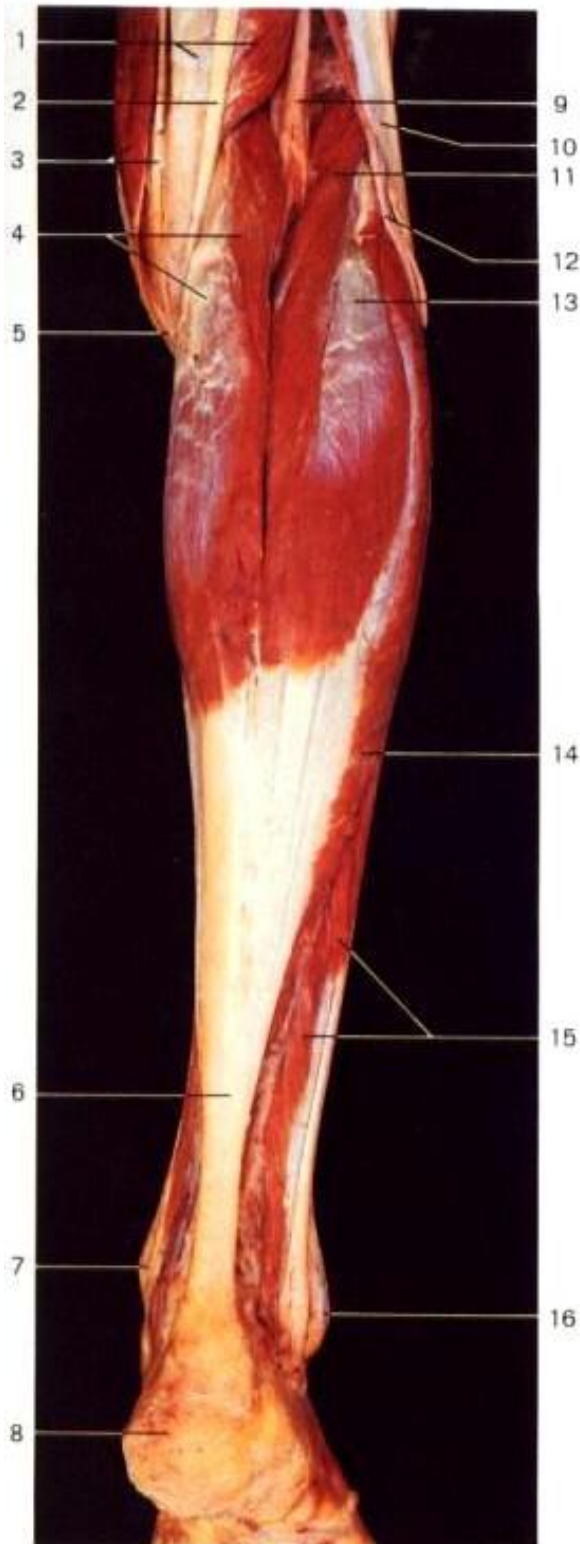


# Músculos de la pierna

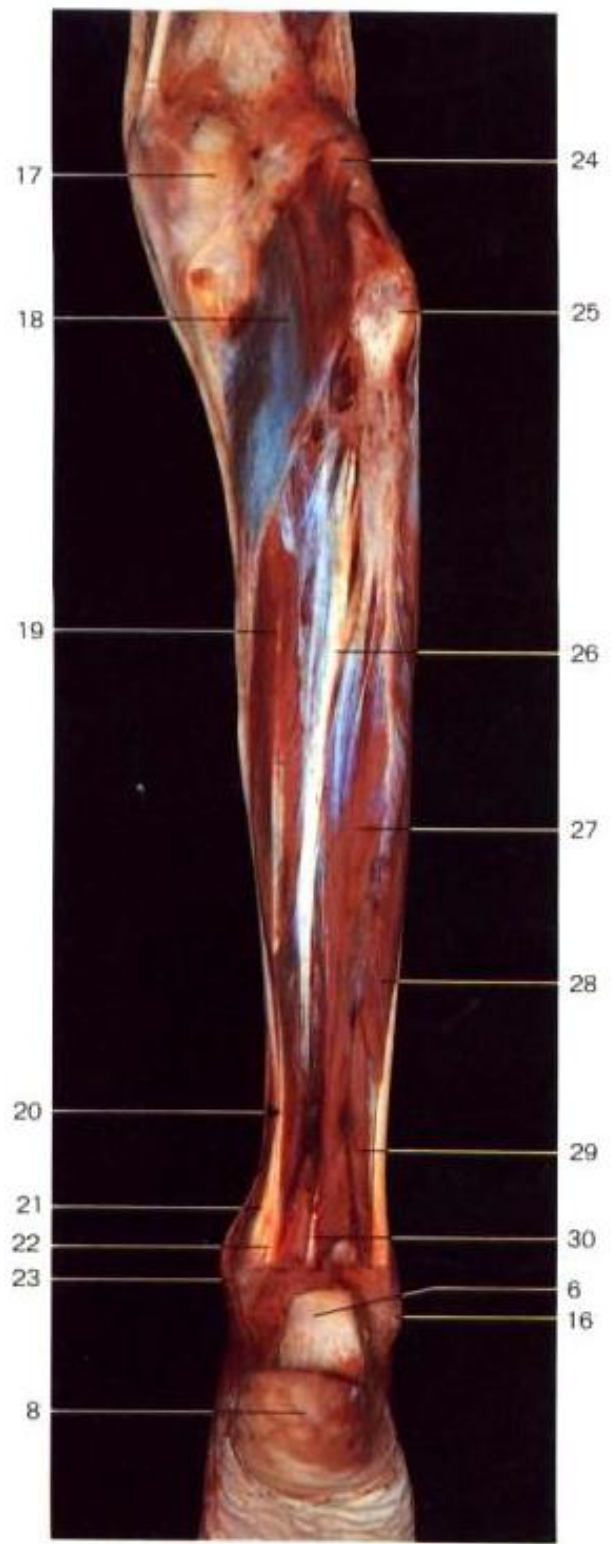
## Grupo posterior

### Plano profundo



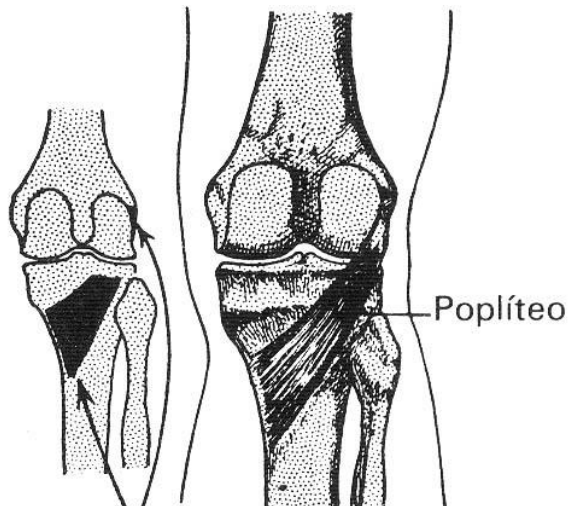
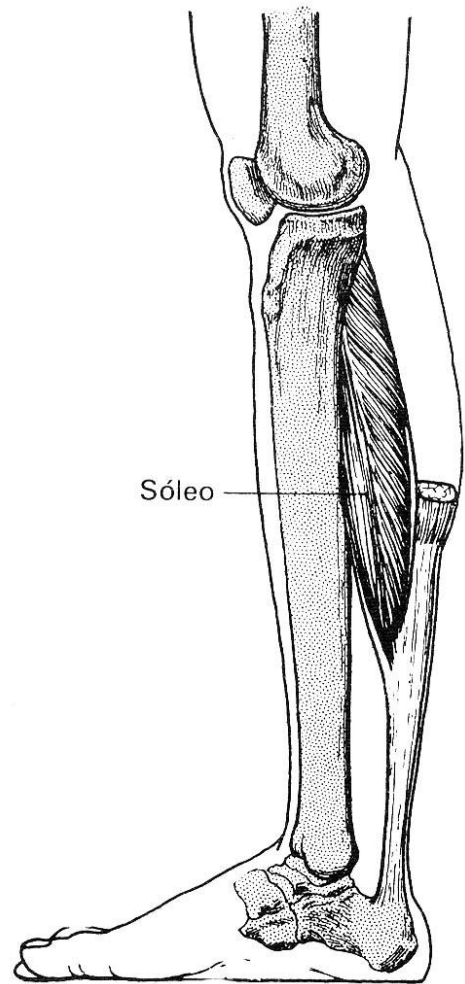
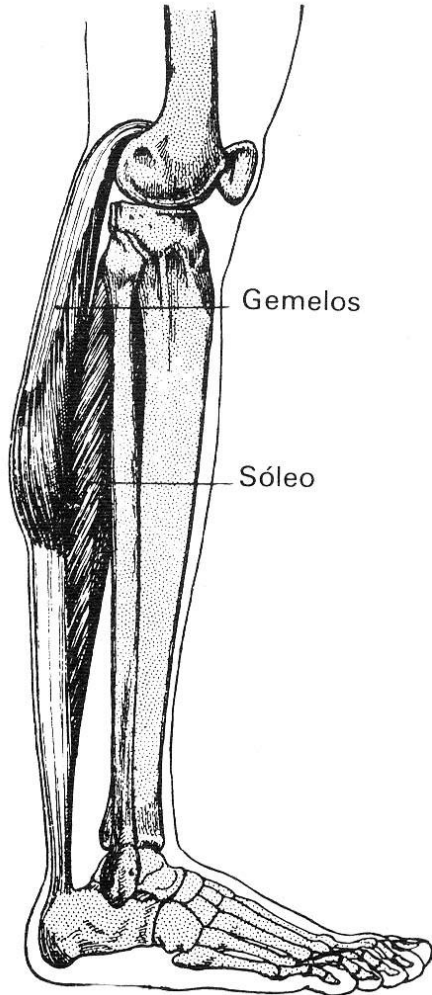


Flexores de la pierna derecha



Flexores profundos de la pierna derecha







A.- Rótula B.- Tibia C.- Cóndilo externo del fémur D.- Vasto femoral externo E y F- Fascia lata  
 G.- Gastrocnemio (gemelo) H.- Soleo I.- Grupo peroneal



