

TEMA 2(A)
JUSTIFICACIÓN DE LAS INTERVENCIONES PÚBLICAS
EN LAS ECONOMÍAS DE MERCADO

- 1.FUNDAMENTOS DE LA ECONOMIA DEL BIENESTAR: EFICIENCIA Y EQUIDAD
 - 1.1.EFICIENCIA ECONÓMICA
 - 1.2.EFICIENCIA Y MERCADOS COMPETITIVOS
- 2.TIPOS DE INTERVENCIONES PÚBLICAS: INSTRUMENTOS
- 3.PRINCIPALES FALLOS DE EFICIENCIA DE MERCADO

INTRODUCCIÓN

- Este tema trata de las intervenciones públicas en las economías de mercado y en él se exponen los argumentos que, desde el punto de vista de la eficiencia, se justifican las intervenciones públicas.
- La Economía del Bienestar trata de la deseabilidad de las distintas alternativas de asignación de recursos y toma en consideración tanto aspectos de eficiencia como los de equidad. En general, desde el punto de vista teórico, es frecuente estudiarlos por separado, lo que permite aislar los problemas de eficiencia en la asignación, de los problemas distributivos y tratar de encontrar soluciones más precisas.
- En este tema, se expondrán las condiciones que dan lugar a una asignación eficiente, se valorará la capacidad del mercado competitivo para alcanzar la eficiencia, se describirán los principales instrumentos o medios de intervención pública, y se enumerarán, explicando brevemente en algunos casos, los principales fallos de eficiencia del mercado.

1.EFICIENCIA ECONÓMICA

- La Economía del Bienestar, como ha indicado Stiglitz, “es una disciplina que se ocupa de la formulación de criterios para hacer juicios sobre la deseabilidad de propuestas alternativas en la asignación de recursos”.
- Para ello, se define el concepto de Eficiencia Paretiana y se determinan las condiciones que deben cumplirse para obtener una asignación eficiente de recursos. Dejando al margen, por el momento, los aspectos de equidad, la Eficiencia Económica se refiere al mejor uso posible de los recursos, lo que supone alcanzar el mayor nivel de bienestar de los individuos. Estas consideraciones, conducen a indicar que una asignación de recursos es eficiente si es un Óptimo de Pareto. Una situación es un Óptimo de Pareto cuando no es posible reasignar los recursos existentes que hagan que algún individuo mejore, si no es a costa de que otro empeore.
- Ligado al concepto de Optimalidad está el concepto de Pareto Superioridad, que indica que el paso de una asignación a otra es una asignación superior a la anterior, cuando al menos un individuo mejora y ninguno empeora. A una asignación de este tipo, en principio, nadie se opondría, ya que al menos un individuo mejoraría su bienestar y ninguno empeoraría el suyo. Cuando se da una situación en la que no es posible realizar mejoras paretianas, se dice que es un Óptimo de Pareto y se considera que hay una Asignación Eficiente de recursos.

1.1.EFICIENCIA ECONÓMICA EN UNA ECONOMÍA DE INTERCAMBIO PURO

- Desde el punto de vista teórico, el concepto de Óptimo de Pareto se puede describir de forma discursiva, gráfica o algebraica. En esta sección se exponen las “condiciones que debe satisfacer una asignación eficiente de Pareto” de forma gráfica, con base en un modelo de análisis, basado una economía de intercambio puro, del tipo de dos por dos (dos consumidores, dos bienes, dos inputs, y dos empresas) . Su descripción visual, basada en gráficos, parte de una representación en las denominadas Cajas de Edgeworth. Aunque no llega a alcanzar el rigor de una deducción matemática, su sencillez expositiva es mayor, sus resultados se pueden formular en condiciones algebraicas y permiten entender el tipo de intervenciones públicas que conducirían a un mayor bienestar económico.
- Dado que la actividad económica se compone de las actividades de consumo y de producción, la eficiencia exigirá que haya Eficiencia en el Consumo, Eficiencia en la Producción y Eficiencia Global.

1.1.EFICIENCIA ECONÓMICA: UNA ECONOMIA DE INTERCAMBIO PURO

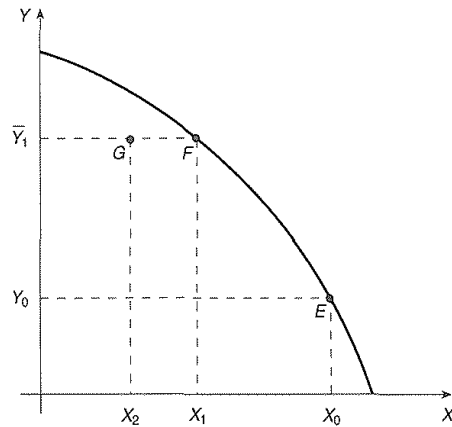
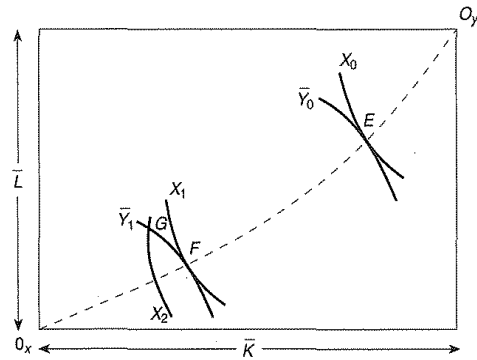


FIG. 3.2. Frontera de posibilidades de producción.

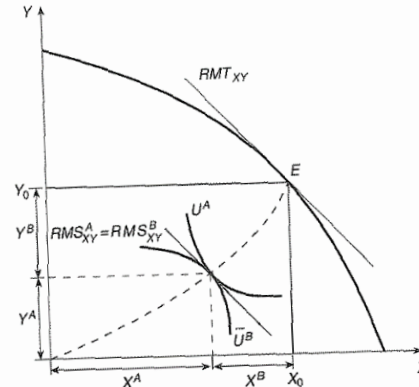


FIG. 3.3. Eficiencia económica global.

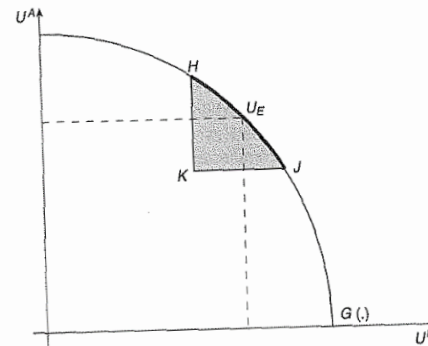


FIG. 3.4. Frontera de posibilidades de utilidad.

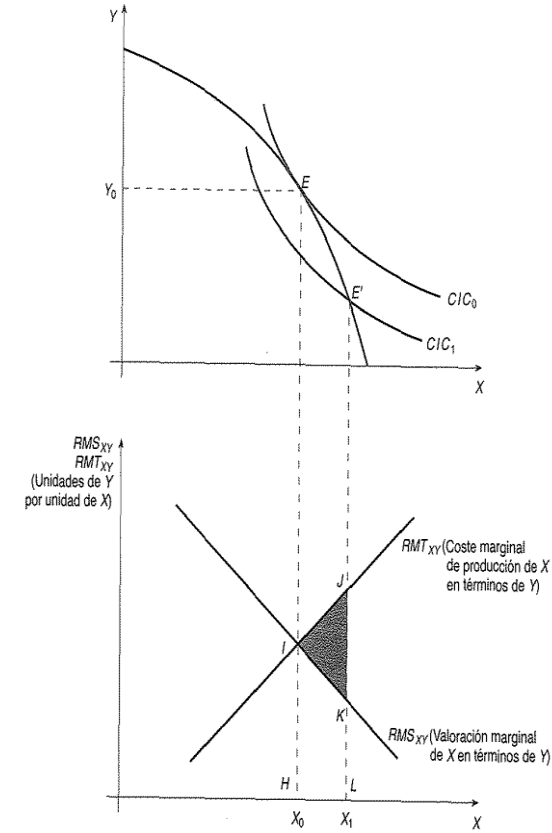


FIG. 3.5. Eficiencia, «demanda» y «oferta»: coste de la ineficiencia en términos de bienestar.

1.1.EFICIENCIA ECONÓMICA: UNA ECONOMIA DE INTERCAMBIO PURO

- Eficiencia en la Producción. Condición de Eficiencia

$$RMST_{KL}^X = RMST_{KL}^Y$$

Frontera de Posibilidades de Producción

- Eficiencia en el Consumo. Condición de Eficiencia

$$RMS_{XY}^A = RMS_{XY}^B$$

Frontera de Posibilidades de Utilidad

- Eficiencia Global. Condición de Eficiencia.

$$RMS_{XY}^A = RMS_{XY}^B = RMT_{XY}$$

- Frontera de Posibilidades de Producción: recoge todos los puntos de Producción Eficientes, y para cada punto de la Frontera es posible encontrar la combinación de consumo eficiente.
- En este marco teórico sería posible encontrar distintas combinaciones de bienestar para cada individuo “U_A” y “U_B”, representados por los puntos de la Frontera de Posibilidades de Utilidad, para todas las combinaciones posibles de producción eficiente.
- Curva de Indiferencia de la Comunidad (CIC) + Graficos 3.5a y 3.5b.

→ Curva de Demanda (Valoración Marginal de X en términos de Y)

→ Curva de Oferta (Coste Marginal de producir X en términos de Y)

1.2.EFICIENCIA Y MERCADOS COMPETITIVOS

$$P_X = \frac{w}{PM_L^X} = \frac{r}{PM_K^X}$$
$$P_Y = \frac{w}{PM_L^Y} = \frac{r}{PM_K^Y}$$

$$RMTS_{KL}^X = \frac{PM_K^X}{PM_L^X} = \frac{r}{w} = \frac{PM_K^Y}{PM_L^Y} = RMTS_{KL}^Y$$

$$\frac{P_X}{P_Y} = \frac{r/PM_K^X}{r/PM_K^Y} = \frac{w/PM_L^X}{w/PM_L^Y} = RMT_{XY}$$

$$RMS_{XY}^A = \frac{P_X}{P_Y} = RMS_{XY}^B$$

1.2.EFICIENCIA Y MERCADOS COMPETITIVOS: LOS TEOREMAS FUNDAMENTALES DE LA ECONOMÍA DEL BIENESTAR

- PTFEB: Como ha indicado Stiglitz: “los mercados competitivos, en los que hay muchos compradores y vendedores que no pueden influir en los precios, conducen a una asignación de recursos eficiente en el sentido paretiano.”
- STFEB: “Indica que cada punto de la curva de posibilidades de utilidad se puede alcanzar si se parte de una correcta distribución de recursos”

2.TIPOS DE INTERVENCIONES PÚBLICAS: INSTRUMENTOS

- 1.-Estructura legal básica.
 - (Garantizar contratos, derecho de propiedad, sancionar los robos, etc.)
- 2.- Regulaciones específicas.
 - (Precios electricidad, minería, ley de aguas, contaminaciones, caducidad, ley de consumo, títulos universitarios, EGB-obligatoria, etc.)
- 3.-Financiación con impuestos y subvenciones al sector privado, por el Sector Público, lo que altera las condiciones de eficiencia de los mercados (Transferencias, subvenciones) (*).
- 4.-Provisión pública [=gratuita], con producción pública).
 - No comercializables (Defensa Nacional, Policía, Admón. General, etc.).
 - Comercializables-No Financieros (por AAPP, por ejemplo, en Sanidad, Educación, o por EEPP, por ejemplo, en transportes, telefonía, energía).
 - Servicios Financieros (Instituciones financieras públicas).
 - Servicios de Seguro (Jubilación, Desempleo, etc.).
- 4*.-Provisión pública [=gratuita], con producción privada , +regulaciones.
 - Educación (Colegios concertados, etc.)
 - Sanidad y farmacia (atención en hospitales privados, pagos farmacéuticos totales o con copago, etc.).
- 5.-Transferencias de Renta (políticas redistributivas).

(*).-Aunque la financiación completa o casi completa de actividades como educación y sanidad, podrían considerarse incluidas en este punto, por razones expositivas, se han llevado al punto 4*.

3.PRINCIPALES FALLOS DE EFICIENCIA DE MERCADO

- Los mercados de competencia perfecta asignan eficientemente los recursos y no hay fallos de asignación. Esto supone, entre otras cosas, que no hay barreras de entrada, hay perfecta información, presente y futura, y también que todos los agentes son precio-aceptantes. Sin embargo, hay diversas situaciones en las que no hay eficiencia. En estos casos, se justifica desde el punto de vista económico la aplicación de un mecanismo de asignación diferente al del mercado, que consiste en acciones que se llevan a cabo a través de diversos tipos de intervenciones públicas. Entre los fallos de eficiencia más comunes, con base en Albi y otros (2017), Gravelle y Rees (1992), Gruber (2019), cabe destacar los siguientes:
 - 1.Bienes públicos
 - 2.Externalidades y recursos de propiedad común.
 - 3.Información imperfecta y costosa
 - 4.Mercados incompletos e información asimétrica: Selección Adversa y Riesgo de Manipulación.
 - 5.Fallos de competencia: Competencia Imperfecta y Monopolios naturales.
- Aunque en esta sección se va a hacer una breve presentación de los principales fallos de mercado y de la forma de corregirlos, no se tratarán en detalle los casos de los Bienes Públicos y los de los Efectos Externos y Recursos de Propiedad Común, ya que a ellos se dedicará un tratamiento específico en otros temas.

3.PRINCIPALES FALLOS DE EFICIENCIA DE MERCADO

- **1.BIENES PUBLICOS:** Desde el punto de vista del funcionamiento del mercado se pueden distinguir distintos tipos de bienes, en función del grado rivalidad en el consumo y de la posibilidad de excluir de su consumo a quien no pague por ellos. Los **Bienes Públicos Puros** se definen como aquellos que se caracterizan por presentar no rivalidad en el consumo y por la imposibilidad de aplicar del principio de exclusión. Son ejemplos de este tipo de fallo de mercado los faros, la iluminación de una calle, la defensa nacional, etc.
- Por una parte, desde la perspectiva de la *rivalidad en el consumo*, los bienes pueden clasificarse en dos categorías polares básicas: los bienes no rivales en el consumo (bienes colectivos) y los bienes rivales en el consumo (bienes individuales). Por otra parte, desde la perspectiva de la *exclusión en el consumo*, se pueden distinguir aquellos bienes de cuyo consumo se puede excluir a quienes no pagan por ellos, y aquellos de cuyo consumo no se puede excluir a quienes no pagan por ellos
- El fallo de mercado, en el caso de los Bienes Públicos Puros, consiste en que no se produciría nada de bien, aunque los beneficios de su provisión sean superiores al coste de producción.

3.PRINCIPALES FALLOS DE EFICIENCIA DE MERCADO

- **2.EFECTOS EXTERNOS Y RECURSOS DE PROPIEDAD COMUN:** La existencia de bienes con **efectos externos o externalidades** es también un caso destacado de ineficiencia en la asignación de recursos. Los efectos externos se producen cuando la actividad de un agente económico (individuo o empresa) afecta a otro al margen del mecanismo del mercado. Esto supone, que los bienes con efectos externos son bienes que se caracterizan porque su producción o consumo no solo beneficia o perjudica a compradores o vendedores, sino a otros agentes, que no han pagado ni cobrado nada por ello. Entre los casos más conocidos de efectos externos negativos figura el de la contaminación, el ruido y otros. Sin embargo, no todos los efectos externos son negativos, pues algunos como la educación o la sanidad también presentan efectos externos positivos.
- Por otra parte, existe un tipo de bienes con efectos externos en los que convergen un conjunto de características especiales. Se trata de los denominados **recursos de propiedad común** (*common properties*). Los recursos de propiedad común, como ocurre en general con los bienes con efectos externos, son parcialmente rivales en el consumo y no se puede excluir, por ley o por imposibilidad técnica, a quien no paga por ellos.
- En estos casos, el fallo de mercado consiste en que tiende a producirse una sobre-explotación de los recursos, es decir, el nivel de producción y consumo es superior al nivel de eficiencia, debido a que en el mercado no se tienen en cuenta todos los costes y beneficios. Al ser recursos limitados, la sobre-explotación conlleva además el riesgo de desaparición (por ejemplo, una explotación excesiva de un recurso pesquero, el caso de una zona de caza de acceso libre, o el de una explotación de petróleo).

3.PRINCIPALES FALLOS DE EFICIENCIA DE MERCADO

- **3.INFORMACIÓN IMPERFECTA Y COSTOSA:** Otro tipo de fallo de mercado se debe al hecho de que los mercados no proporcionan suficiente información sobre la utilidad de los bienes de consumo, y/o sobre los costes de los factores en la producción.
- Al no proporcionar información suficiente, ni los consumidores pueden conocer el nivel de utilidad o bienestar proporcionada por el consumo de estos bienes, ni las empresas tienen suficiente información sobre costes y producción. Por ejemplo, sin un título universitario costaría mucho averiguar la cualificación de un individuo para decidir sobre su contratación. Otras veces sin una explicación del contenido o de la caducidad de productos de consumo, se producirían ventas fraudulentas y excesivas. En algunos casos, la información sobre el presente o el futuro es también incompleta o costosa. En general, el fallo de mercado da lugar a una sobre/infra producción o consumo, respecto a los niveles de eficiencia.
- Su corrección es posible, al menos parcialmente, mediante determinadas regulaciones, si hacen que los mercados se aproximen cada vez más a las condiciones ideales del mercado perfecto.

3.PRINCIPALES FALLOS DE EFICIENCIA DE MERCADO

- **4.MERCADOS INCOMPLETOS E INFORMACIÓN ASIMÉTRICA:** A veces el mercado falla también cuando se dan estas situaciones. Hay dos casos especialmente destacables de información asimétrica, que tienen que ver, respectivamente, con: la selección adversa y el riesgo de manipulación.
- **La selección adversa** se produce cuando hay personas con distinto perfil de riesgo (por ejemplo, en los seguros de enfermedad privados, en los seguros de accidentes o en la devolución de préstamos). En estos casos, los participantes en los mercados no conocen su nivel de riesgo respecto a determinada actividad, entonces el mercado asignará ineficientemente los recursos (por ejemplo, en las empresas aseguradoras que elijen asegurados con un mayor nivel de riesgo que la media).
- En otros caso, se dan situaciones, conocidas como de **riesgo moral o riesgo de manipulación**, se pueden dar en determinados casos cuando los asegurados no relevan su verdadero nivel de riesgo en un contrato de seguro. Por ejemplo, como en el caso de un conductor temerario al hacerse un seguro de accidentes, un consumidor de bebidas alcohólicas o un fumador que se hacen seguros de salud, un empresario irresponsable en sus inversiones para las que pide un préstamo. El fallo de mercado dará lugar a una producción y consumo excesiva de determinados bienes, por lo que para un adecuado nivel de provisión, son necesarias diversos tipos de intervenciones públicas, con regulaciones, penalizaciones legales o con producciones llevadas a cabo por el propio sector público. No obstante, en algunos casos, el mercado puede funcionar razonablemente bien (por ejemplo, provocar un incendio, puede ser difícil de ocultar a una compañía de seguros, o también el mercado puede asociar la edad o el sexo a un menor número de accidentes de tráfico y cobrar primas de seguro diferentes según el perfil del asegurado).

3.PRINCIPALES FALLOS DE EFICIENCIA DE MERCADO

- **5.COMPETENCIA IMPERFECTA Y MONOPOLIOS NATURALES:** Un tipo de fallos de mercado fácilmente apreciable cuando hay **fallos de competencia**. En general, pueden tener origen en diversos factores, como falta de información, o presencia de barreras de entrada técnicas comerciales, o a la creación por ley de situaciones de monopolio. En los primeros casos, se pueden corregir mediante intervenciones públicas que traten de mejorar la competencia de los mercados, o en otros casos dejando de intervenir en los mercados que regula monopolísticamente. Sin embargo, existe un caso especial, el denominado, Monopolio Natural, en el que el que la producción de algunos bienes, por sus características tecnológicas, conduce a la aparición de un monopolio, y las intervenciones públicas, al no poder influir en las condiciones de los mercados, tienen que ser más directas.
- El **monopolio natural** surge de forma natural en el marco de las economías de mercado, es decir, sin que haya una normativa que otorgue una concesión monopolística a un particular. Su presencia se debe a las especiales características que concurren la producción de determinados servicios. En esas condiciones, una de las empresas que compiten en los mercados acaba expulsando a las demás, quedándose como única oferente (por ejemplo, el abastecimiento de agua a las ciudades, un sistema general de transporte ferroviario, etc.). En estos casos, la existencia de costes fijos muy elevados, junto a unos costes variables relativamente bajos, hacen que en los mercados donde hay empresas que prestan este tipo de servicios, la competencia conduzca a que sobreviva una sola empresa, debido a que presentan rendimientos crecientes de escala (costes medios decrecientes). Esta circunstancia conducirá a que la empresa que haga mayores inversiones podrá disponer de una escala mayor y tener unos costes menores, con lo que podrá vender a precios más bajos y acabará expulsando a las demás del mercado. Una vez expulsadas del mercado, la empresa monopolista podría aumentar los precios y reducir su producción a niveles ineficientes. En estos casos, la producción de mercado es claramente inferior a la de eficiencia y las correcciones se basan principalmente en intervenciones directas sobre los precios o cantidades.