

**“Apolo
en la literatura homérica
y en la iconografía”**

Alicia Esteban Santos



Apolo de Mantiklos: Apolo *kouros*. Apolo arquero más antiguo. Arco (perdido) que probablemente sostenía en la mano cerrada

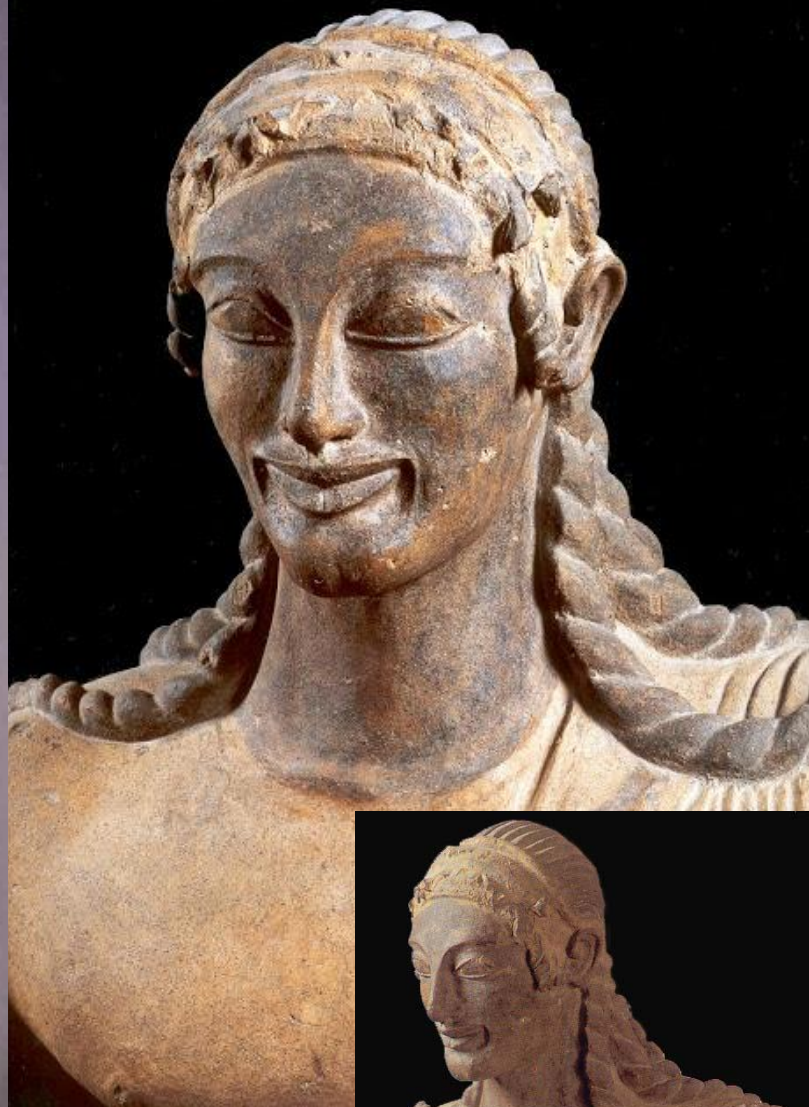
Escultura de bronce beocia de ca. 700-675 a.C.
Boston, Museum of Fine Arts.

Ésta es una estatuilla votiva, una ofrenda a Apolo encontrada en Tebas. Su estilo es el de los *kouroi* arcaicos, de influencia egipcia; pero en el arte griego —a diferencia del egipcio— las figuras masculinas de los *kouroi* están desnudas, como ésta.

Presenta las características propias de estas esculturas: geometrismo, con simetría en torno al eje central. Su estilo es llamado dedálico .

A los *kouroi* (= "hombres jóvenes") se les consideró en principio generalmente como figuras representativas de Apolo: hombres atléticos, en la flor del vigor, la belleza y la juventud, de lo que él es prototipo.

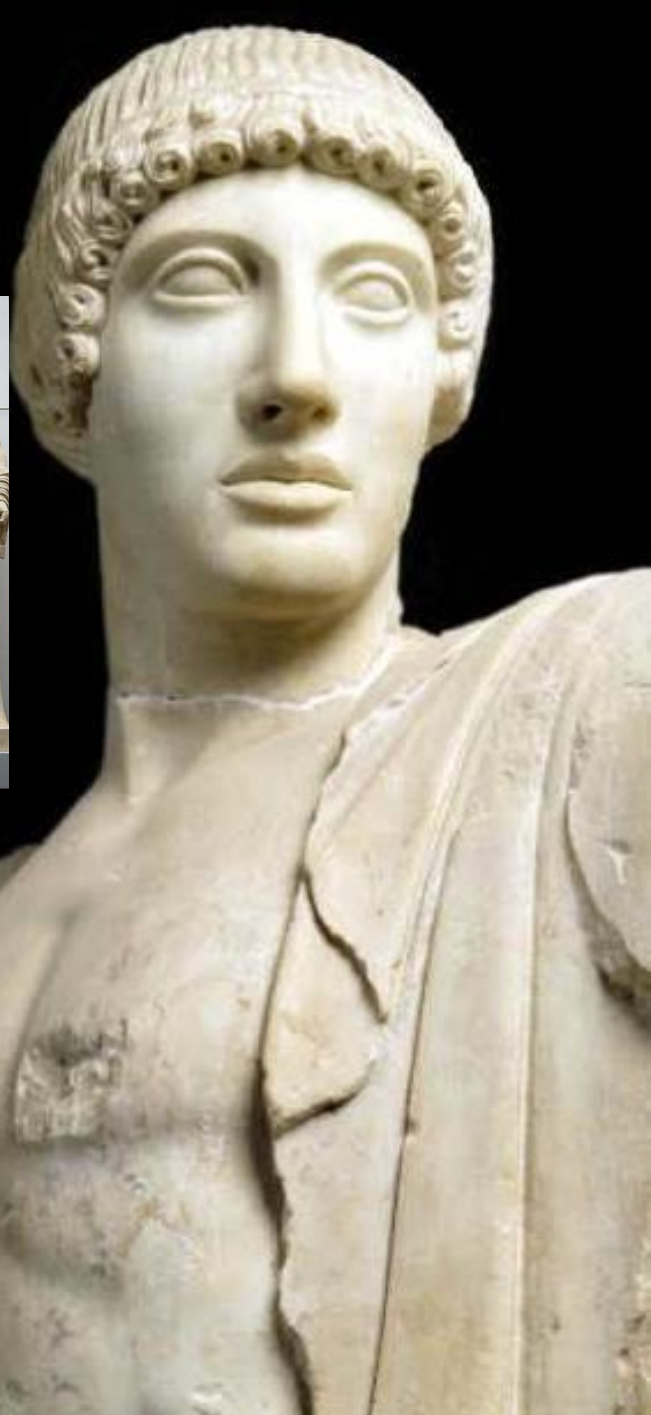
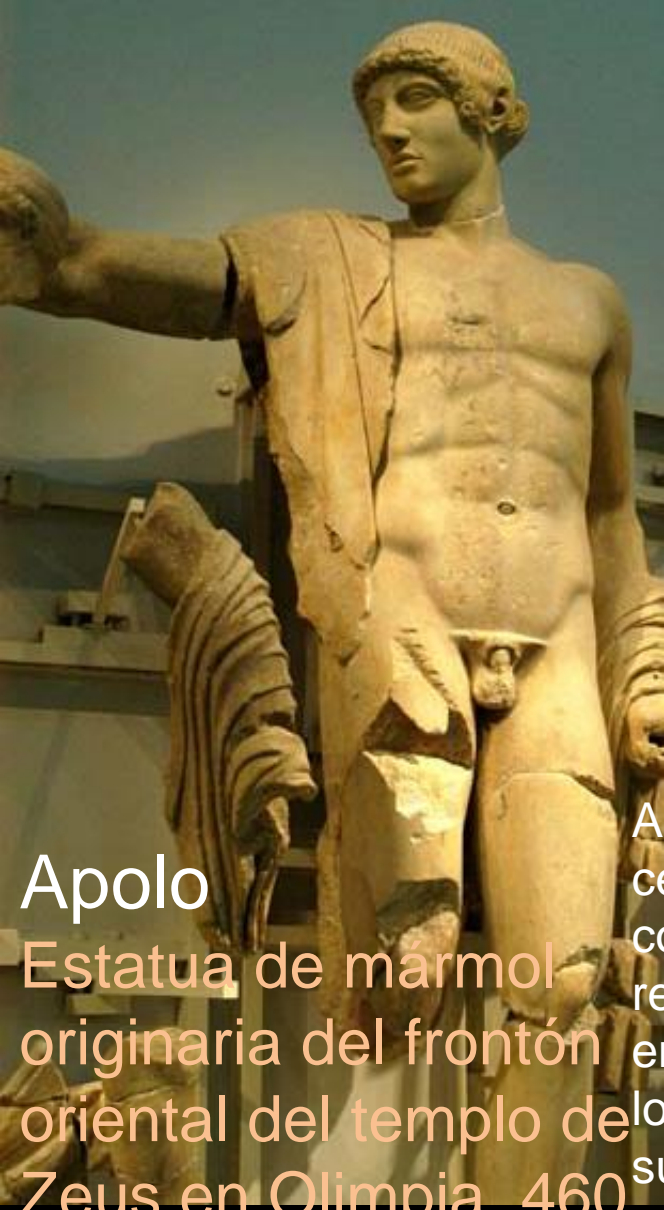




Apolo de Veyes,

hacia 550-520 a. C.

El Apolo de Veyes es una estatua etrusca realizada en terracota de tamaño mayor que el natural, pintado, representando a Apolo, datada hacia 500 BC. In the Museo Nazionale di Villa Giulia, Rome. Está realizada en el estilo etrusco arcaico tardío o jónico «internacional».

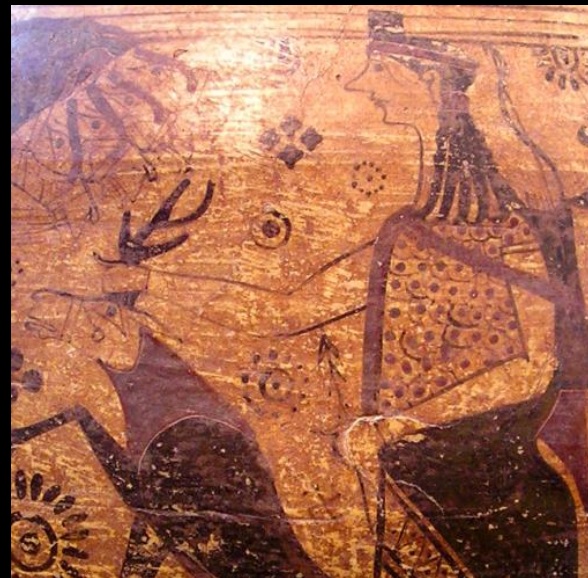
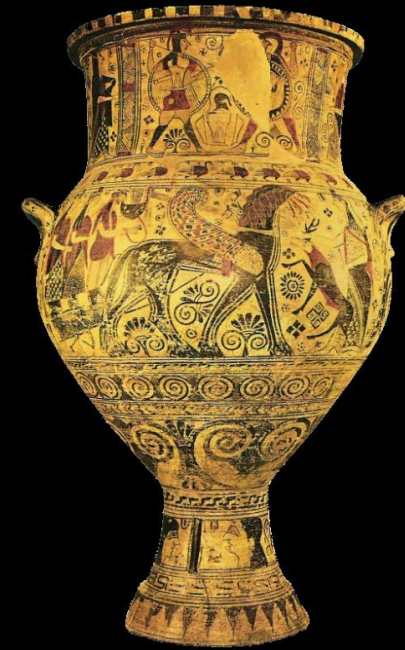


Apolo
Estatua de mármol
originaria del frontón
oriental del templo de
Zeus en Olimpia. 460
a.C. Olimpia, Museo
Arqueológico.

Apolo se halla en el
centro de una
composición que
representa la lucha
entre los centauros y
los lapitas. Aparece en
su imagen
característica, como
joven desnudo, atlético,
de gran belleza, típico
de sus estatuas



Apolo de Belvedere
Escultura de mármol
romana. ca. 130–140 d.
C., copia de un original
griego en bronce de ca.
330–320 a.C. Roma,
Musei Vaticani



Apolo citaredo y Ártemis
Ánfora de Melos,
Cicládica, de fig. negra
y estilo orientalizante.
Ca. 650 a.C. Atenas,
Museo Arqueológico
Nacional.



Apolo, barbado (lo que es inusual), en su carro de caballos alados (en vez de cisnes, como es tradicional), regresa del país de los Hiperbóreos. Es la primera representación de **Apolo citaredo**. Le recibe su hermana Ártemis (a la der.) En el **Himno homérico a Apolo** aparece en divesos pasajes con tal característica





Apolo en sus tres funciones (con sus tres atributos) principales: Cítara, carcaj con flechas, trípode, coronado de laurel. **Hidria ática de figuras rojas del Pintor de Berlín. Ca. 480 a.C. Vaticano, Museo Gregoriano Etrusco 16568.**

Está montado sobre un trípode muy grande, con alas y va volando sobre el mar



Apolo a la der. (nombre inscrito) con la cítara, coronado de laurel, y a la izq. “desdoblado” en su estatua, dentro de su templo, con el arco en una mano y un plato para la libación (*phiale*) en la otra. La desnudez es un rasgo habitual en el Apolo arquero. Frag. de cratera apulia de fig. rojas. Ca. 400-385 a. C. Amsterdam, Allan Pierson Museum

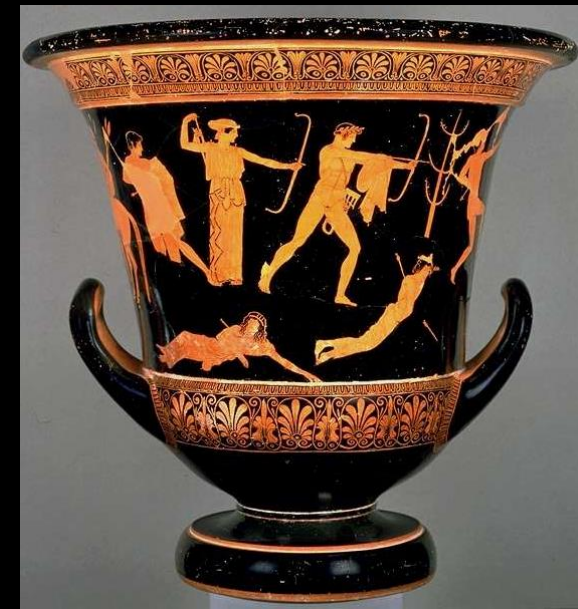
Apolo flechador

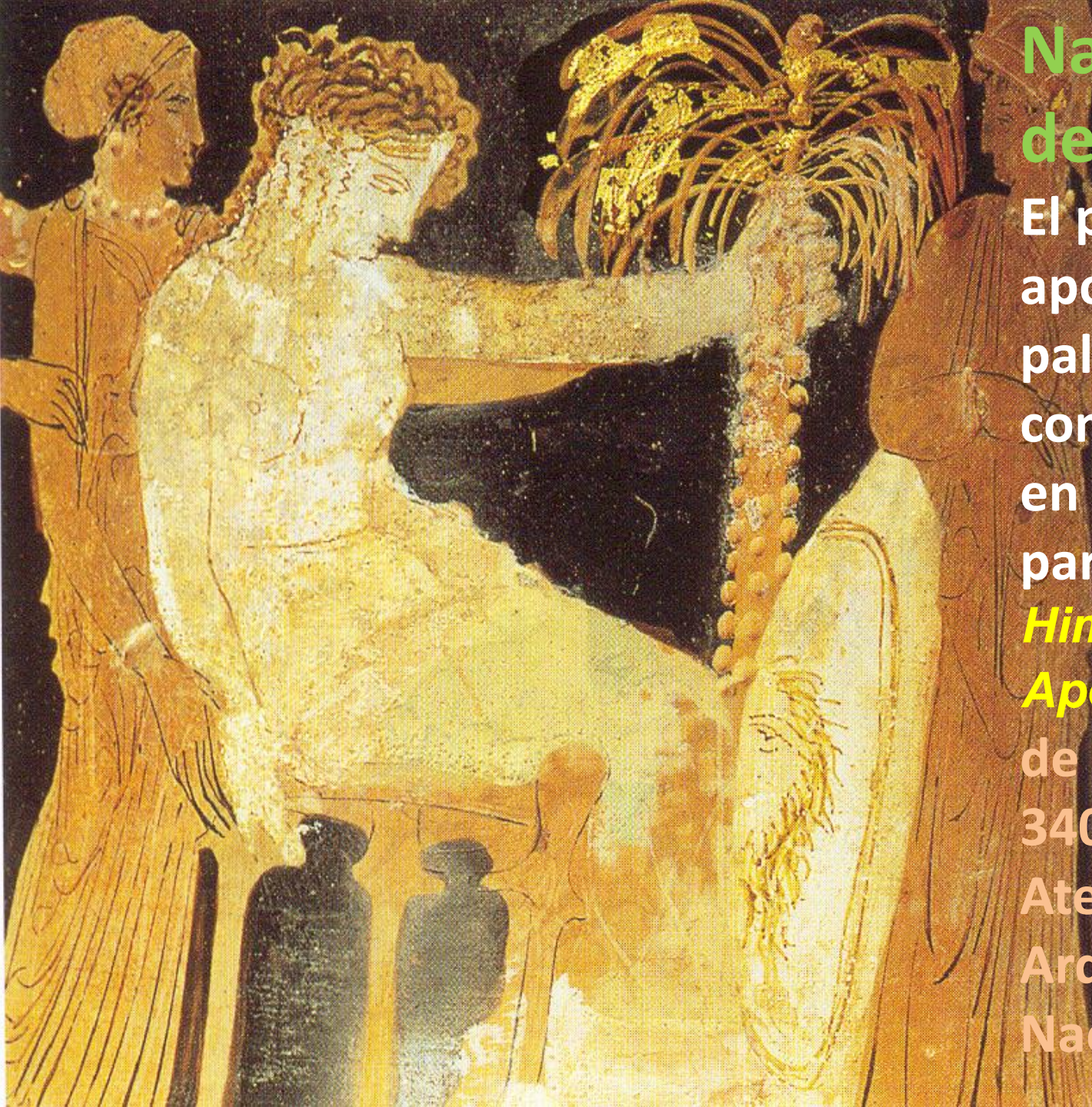
Apolo y su hermana gemela Ártemis (dioses flechadores) en la matanza de los Nióbidas

Cratera de cáliz ática de figuras rojas. Ca. 475-25 a. C. Paris, M. Louvre G 341



En el *Himno homérico a Apolo* aparece en diversos pasajes con tal característica





Nacimiento de Apolo

El parto de Leto, apoyada en la palmera., tal como se describe en la primera parte (la Delia) del *Himno homérico a Apolo* píxida ática de fig. rojas. Ca. 340-30 a. C. Atenas, Museo Arqueológico Nacional 1635





Leto con Apollo en
brazos,
Escultura etrusca :
grupo de terracota
del templo de
Portonaccio en
Veyes. Fin s. VI a. C.
Roma, Museo
Nazionale Etrusco di
Villa Giulia



Apolo niño (en brazos de su madre, Leto) , arquero, mata a la serpiente Pito . Lécito ático de figuras negras de *ca* 470 a.C. París, Cabinet des Médailles



Apolo niño en brazos de su madre, Leto

Lécito ático de figuras rojas

. 2º cuarto s. V. Berlin,

Staatliche Museen F 2212

El pequeño Apolo tiene el

arco tendido; se supone

que para disparar a Pito,

aunque no está presente.

Apolo, ya adulto, mata a la

serpiente en un pasaje del

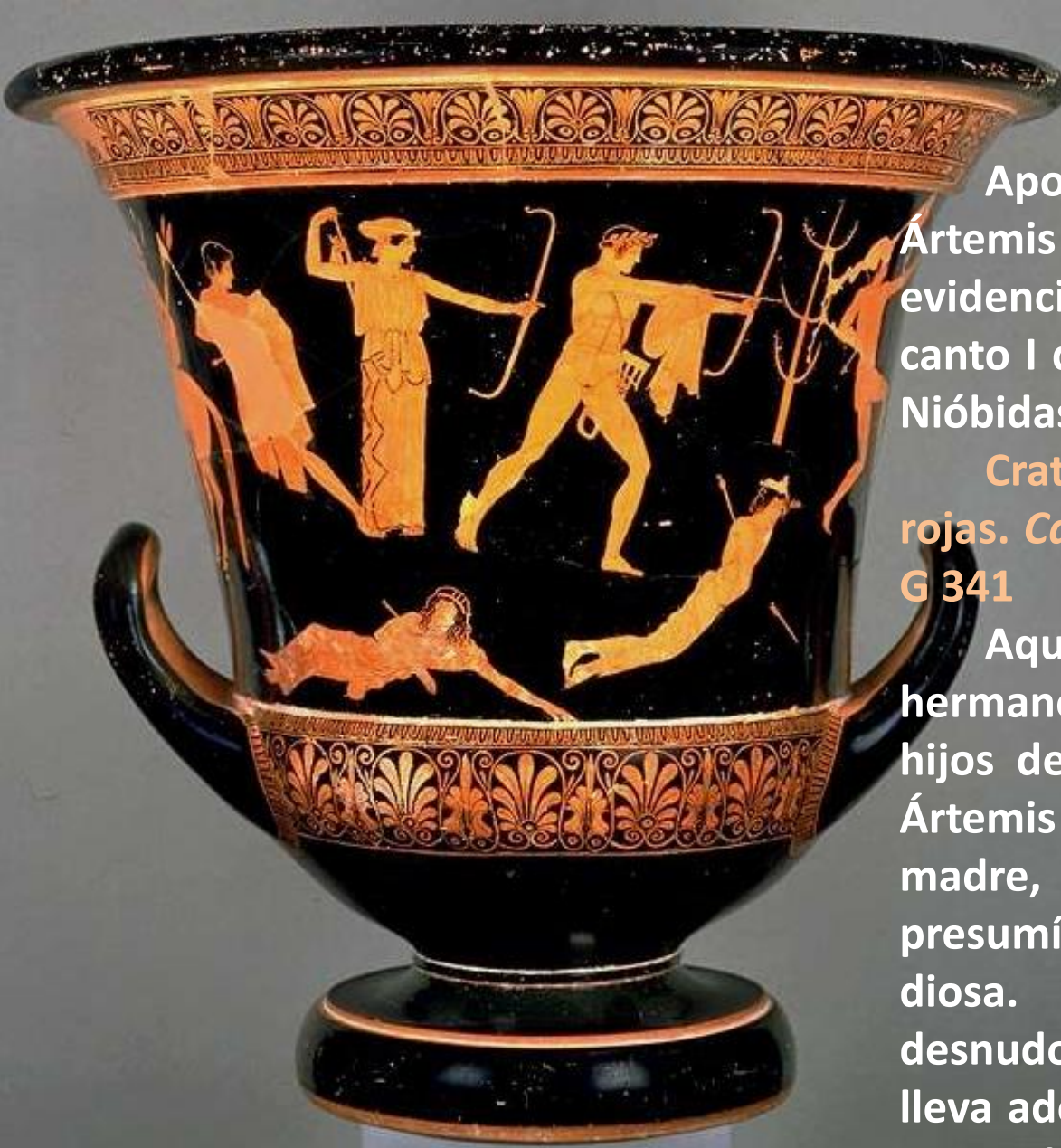
Himno homérico a Apolo

(parte Pítica)



Apolo, sentado sobre el *omphalos*, encima del trípode délfico, va a disparar una flecha al monstruo que tiene enfrente: la serpiente Pito o Equidna.

Lécito ático de fig. negras con fondo blanco. Ca 470 a.C. Paris, Musée du Louvre Ca1915

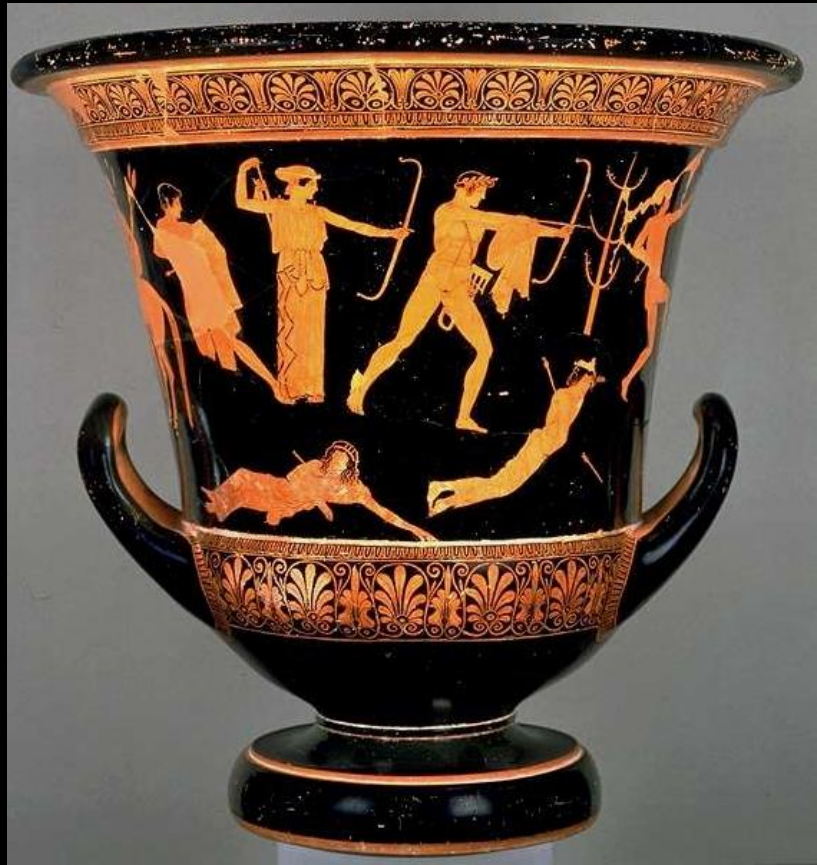


Apolo y su hermana gemela Ártemis (dioses flechadores, como se evidencia, respecto a Apolo, en el canto I de *Ilíada*) en la matanza de los Nióbidas

Cratera de cáliz ática de figuras rojas. Ca. 475-25 a. C. Paris, M. Louvre G 341

Aquí se representa cómo ambos hermanos matan a flechazos a los hijos de Níobe (Apolo a los chicos y Ártemis a las chicas) por vengar a su madre, Leto, ofendida por Níobe, que presumía de tener más hijos que la diosa. Apolo, como a menudo, está desnudo y con el manto colgando, y lleva además corona de laurel, uno de sus atributos principales.

Ártemis





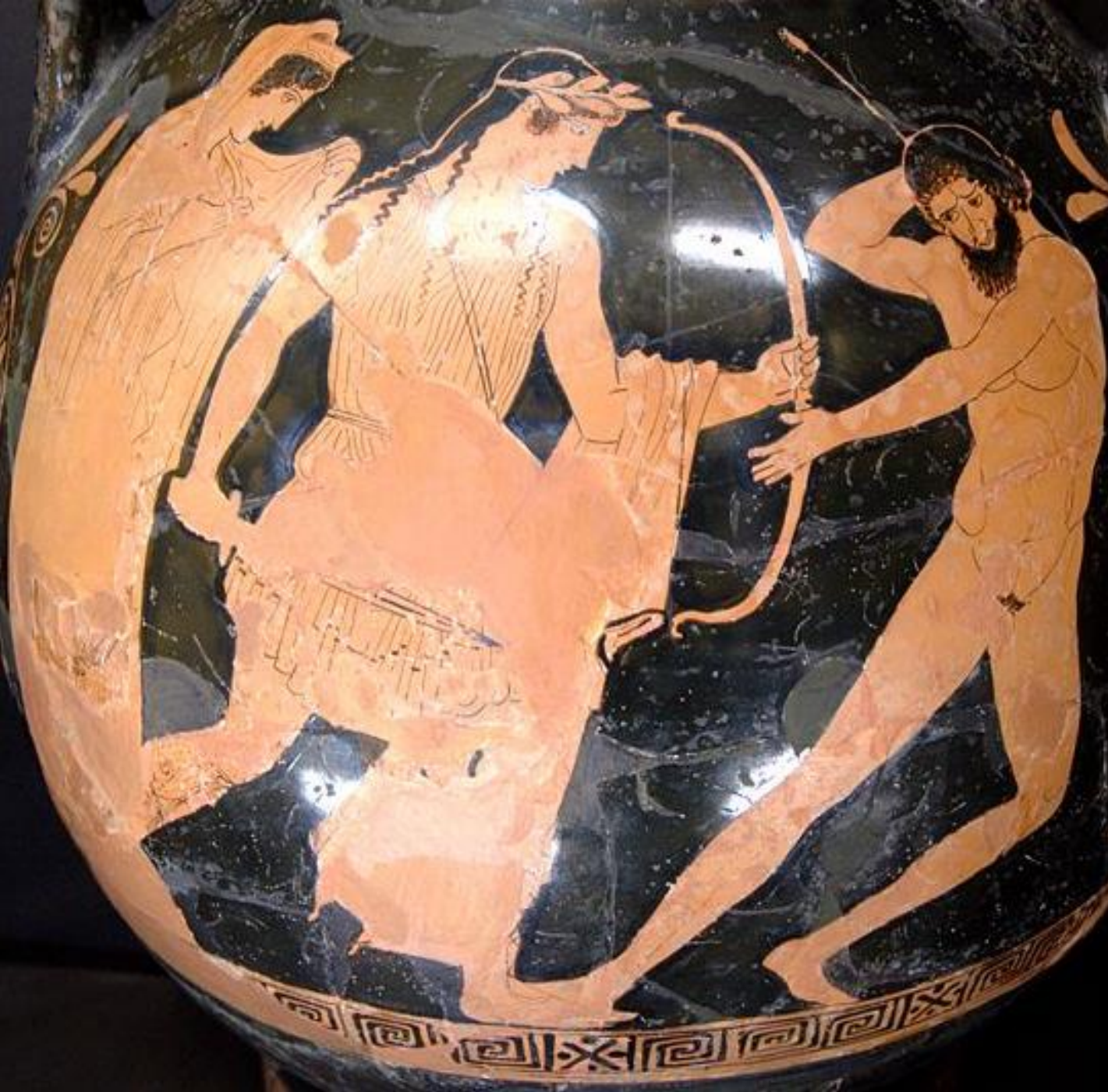
Leto junto a sus hijos, Apolo y Ártemis.

Ánfora ática de figuras rojas de ca 510-500 a.C. París, Musée du Louvre

Leto es raptada por el gigante Ticio, que la intenta violar. La defienden sus hijos, y Apolo matará a Ticio. Es una escena reiterada.

Composición bastante simétrica, trimembre: el centro lo ocupa el motivo esencial, el intento de violación de Leto, con su figura elevándose sobre todas, en brazos del agresor, Ticio; y a los extremos, los hijos, uno a cada lado de la madre, ambos armados de arco, con un gesto semejante alzando igualmente su brazo y adelantando su pie





Apolo contra Ticio (sin Ártemis): Pélice ático de fig. rojas del pintor Polignoto. Ca. 450-440 a. C. Paris, M. Louvre G 375. Apolo con su arco es la figura central, entre Leto (que levanta su velo en el gesto de pudor) y Ticio





Apolo citaredo

Apolo junto con su hermana **Ártemis** (a la der.), con el carcaj, y su madre, **Leto** (a la izq.).

Ánfora ática de fig. rojas. *Ca.* 525-475. Londres, British Museum



Apolo citaredo

Apolo junto con su hermana **Ártemis** (a la der.), con el carcaj, y su madre, **Leto** (a la izq.).

Ánfora ática de fig. rojas. Ca. 525-475. Londres, British Museum

Se presenta la otra faceta de Apolo, como músico, plácidamente tañendo la cítara, como en el canto I de *Ilíada*. Por otra parte, el tema de la “tríada apolínea” (Apolo con su madre y su hermana) es muy frecuente. Unas veces es Leto (la madre entre sus dos hijos gemelos) la figura central; pero más a menudo es Apolo –figura masculina entre ambas femeninas-, en composición trimembre con simetría axial.





Apolo músico,
coronado con
laurel, hace
una libación.
Copa ática de
fig. rojas con
fondo blanco.
460 a. C.
Delfos, Museo
Arqueológico





Las Musas,, con **Apolo**, su guía, que tañe la cítara. **Ánfora ática de fig. negras.** Ca. 500. a. C. San Petersburgo, Museo Hermitage

Una Musa con **Apolo**

Pélice ático
de fig.
rojas. Ca.
430 a. C.
Munich,
Antikensam-
mlungen
2362



Una Musa con **Apolo**

Copa atica de
Vari. Ca.
460. Boston,
Museum of
Fine Arts
00356



Apollo with a laurel wreath is pulling aside his purple mantle, revealing his handsome body. He looks at a woman, seated on rocks, holding a lyre in her left hand, while with her right hand she supports her chin and has a pensive expression. [inside of a white kylix, c. 460 B.C., Boston Museum of Fine Arts]



Certamen musical entre el sátiro Marsias y el dios Apolo
Lekanis de Pestum de figuras rojas atribuido al pintor Asteas. Ca
360-340 a. C. París, Musée du Louvre K570G.



Lucha entre Apolo y Heracles es la que entablan por el trípode délfico, que Heracles ha robado. Hidria ática de fig. negras. Ca. 520 a. C. Madrid, Museo Arqueológico Nacional de España 10913



Lucha entre Apolo y Heracles es la que entablan
por el trípode délfico, que Heracles ha robado.
Estamno ático de fig. rojas, de Vulci. Ca. 480 a.
C. París, Musée du Louvre G180



Apolo protector de Troya

La familia troyana

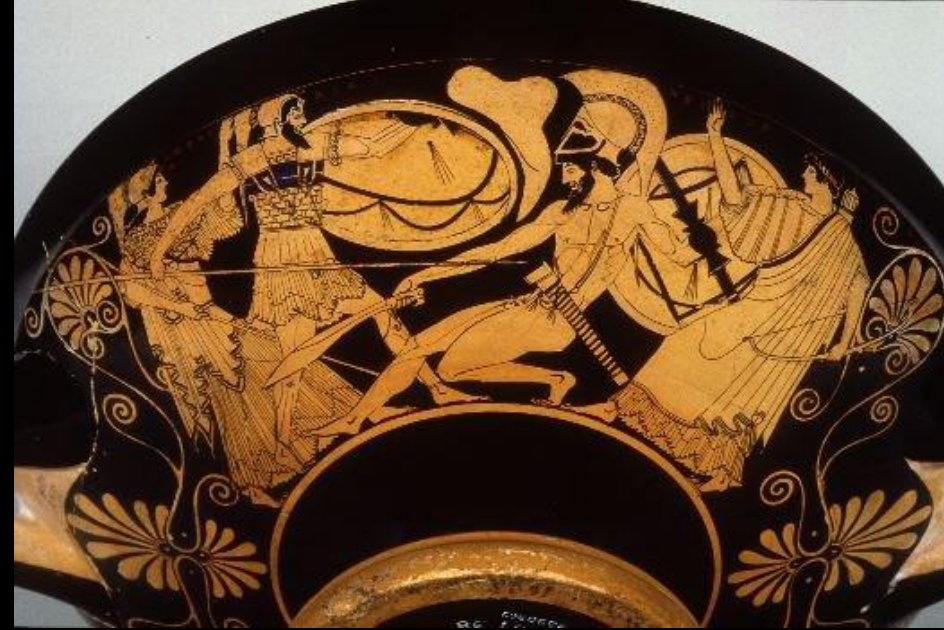
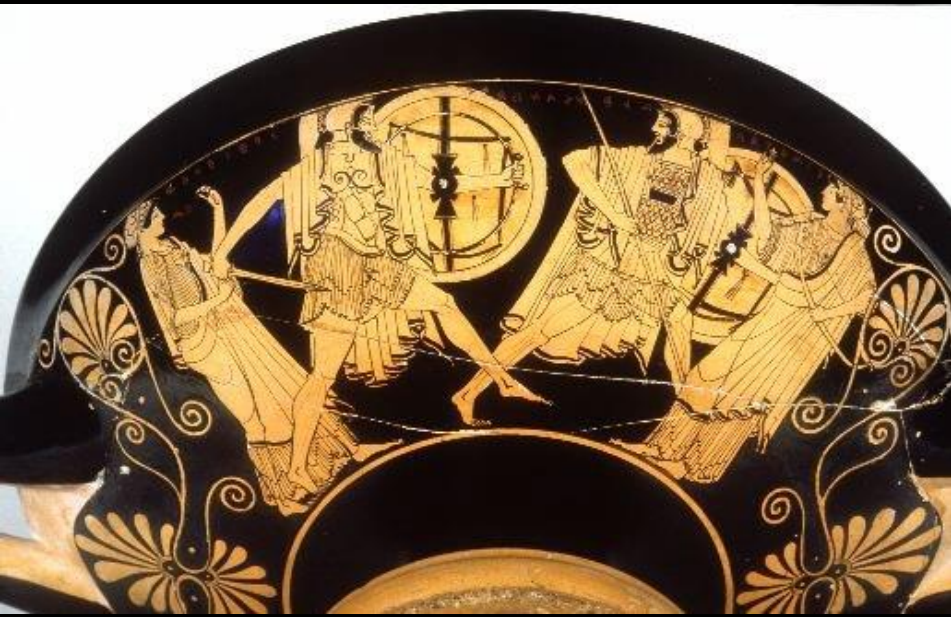


Acogida a Paris. De izq. a derecha: Casandra (con los brazos alzados en señal de preocupación y alarma), Políxena (¿o quizás Andrómaca?), Héctor, Hécula abrazando a Paris, el dios Apolo (protector de la familia) y Príamo en su trono.

Copa ática de figuras rojas del pintor de Brigos. Ca. 485 a. C. Tarquinia, Museo Nazionale RC 6846.



Paris armándose y
Apolo con ramo y
corona de laurel)
(nombres inscritos).
Cántaro ático de fig.
rojas. *Ca.* 430 a. C.
Tarento, Museo
Nazionale.



Cara A: lucha de **Paris y Menelao**

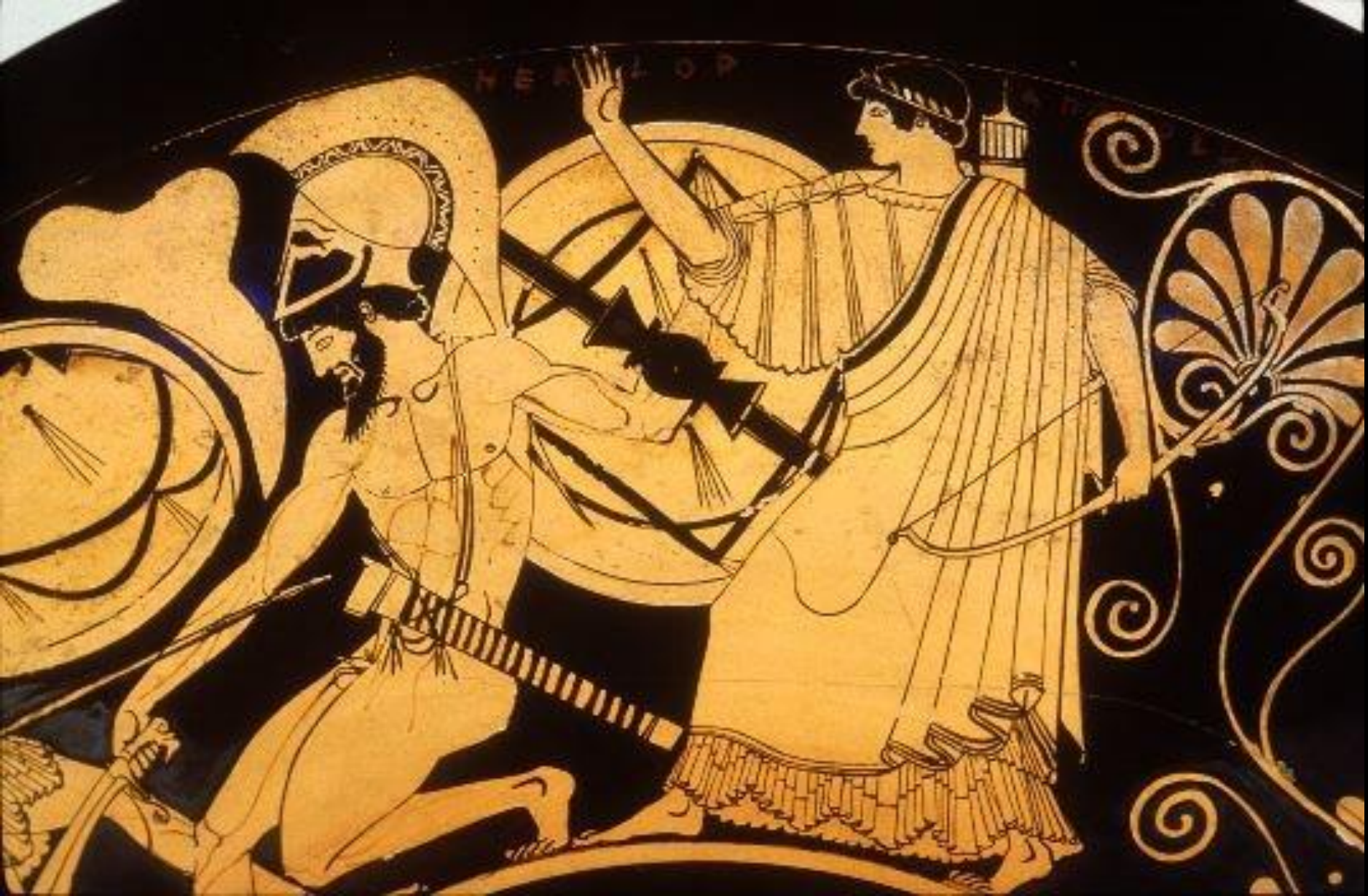
Cara A: lucha de **Ayante y Héctor.**

Copa de fig. rojas del pintor Duris. *Ca.* 480 a. C. París, Museo del Louvre G 115.



Lucha de Ayante (Áyax) y Héctor protegidos por Atenea y Apolo respectivamente , como se narra en *Iliada* VII.

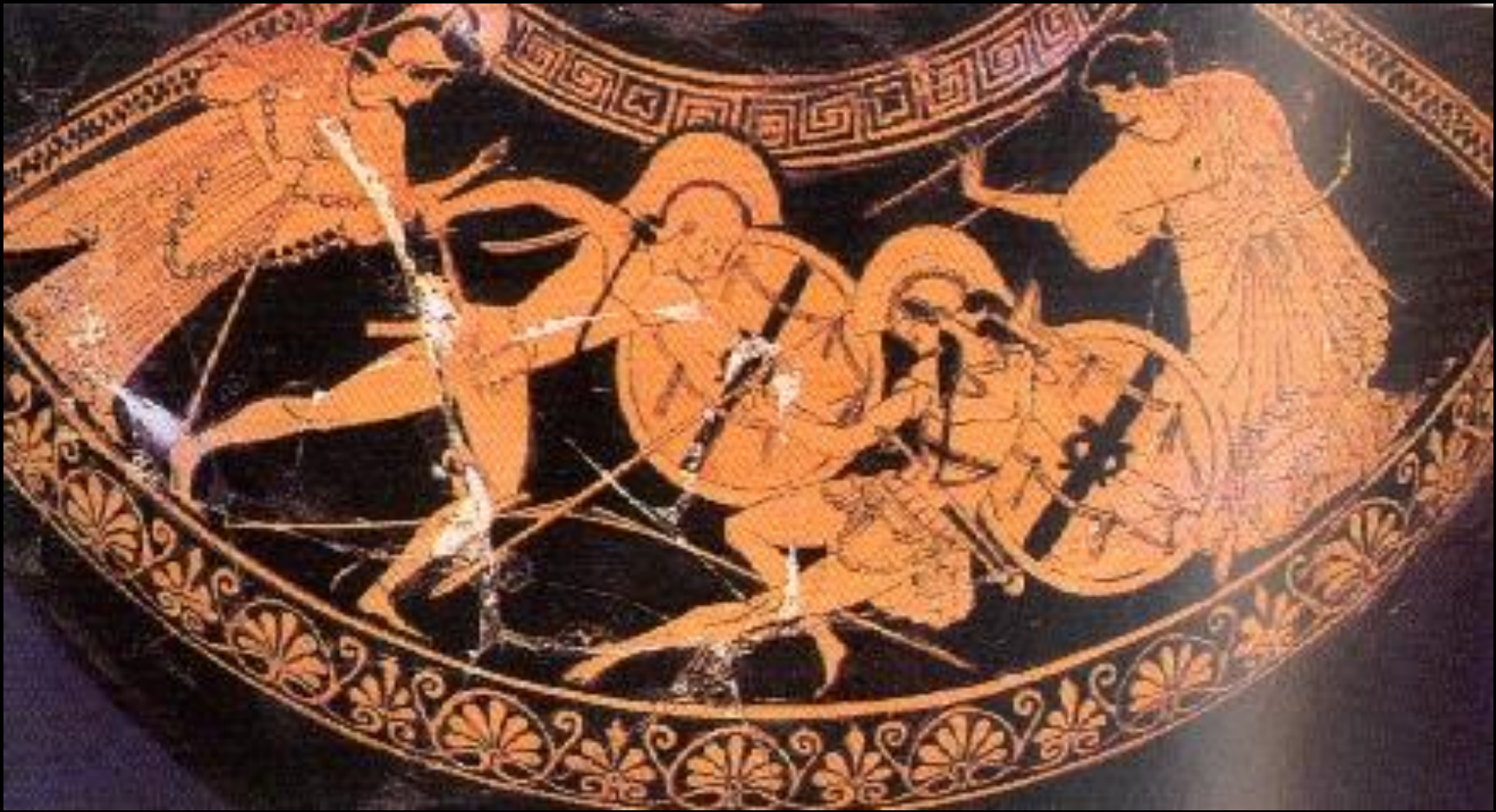
Copa de fig. rojas del pintor Duris. Ca. 480 a. C. París, Museo del Louvre G 115.





Aquiles y Héctor luchan flanqueados por sus respectivos dioses protectores, Atenea y Apolo. Éste se retira al ver a Héctor a punto de caer (*Ilíada* 22).

Cratera con volutas ática de fig. rojas. Ca.. 485 a. C. Londres, British Museum E 468.



Aquiles y Héctor luchan flanqueados por sus respectivos dioses protectores, Atenea y Apolo. Éste (a la der.) se retira al ver a Héctor a punto de caer (***Ilíada 22***).

Hidria ática de fig. rojas. Ca. 500-490 a. C. Vaticano, Museo Gregoriano Etrusco Vaticano H545 <Musei Vaticani H 502.>



Muerte de Aquiles

Paris, guiado por **Apolo**, dispara una flecha fatal al talón de Aquiles.

Pélice ático de fig. rojas. *Ca.* 460 a. C.

Bochum, Antikenmuseum, Ruhr-Universität S 1060.







**Apolo
protector
de
Orestes**

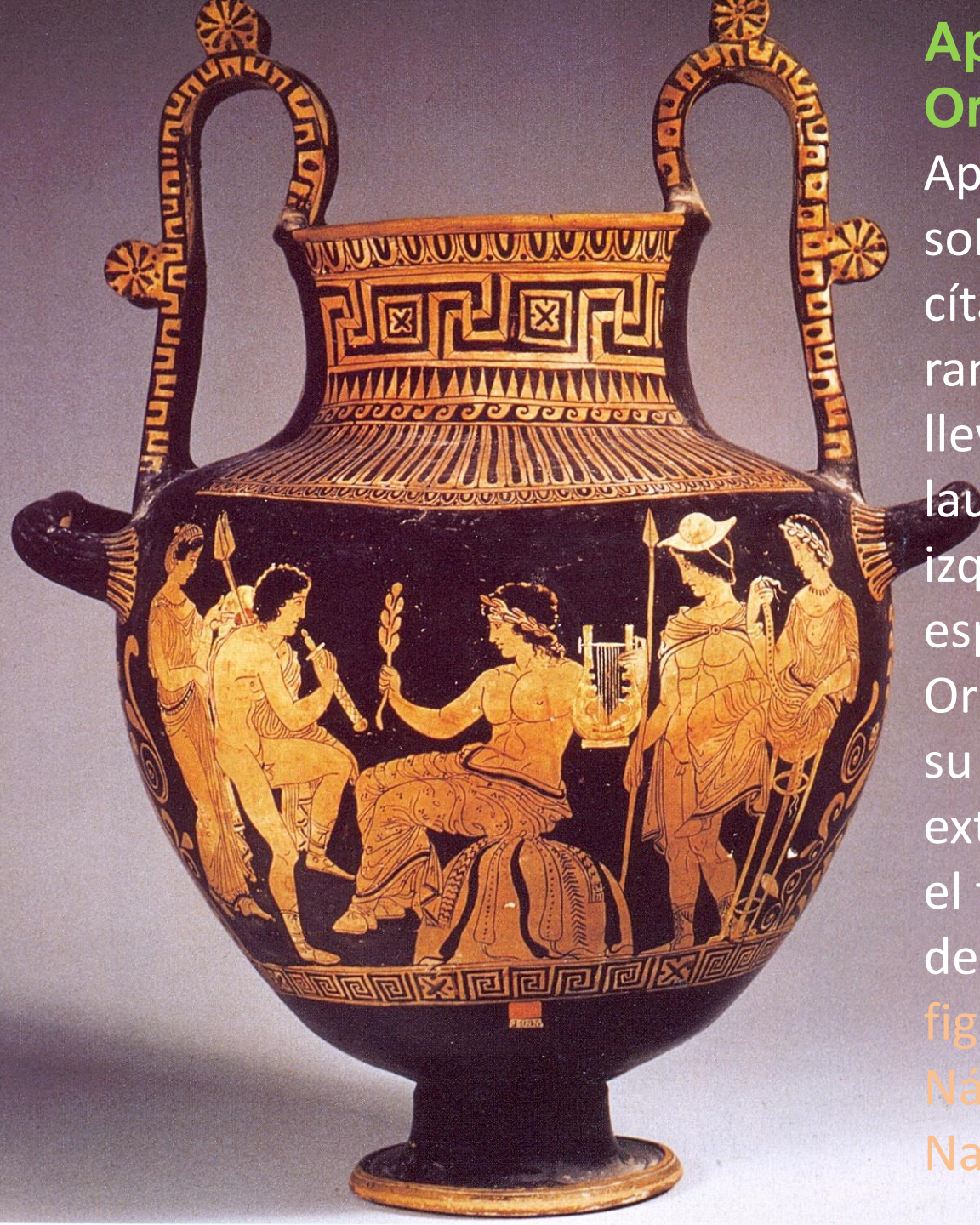
**En reflejo
de
Euménides
de Esquilo**

Apolo está purificando a Orestes con la sangre de un lechón. Cratera en campana apulia de fig. rojas. Ca. 390-380 a. C. Paris, Louvre K 710.

Ártemis está junto a Apolo. Orestes –sentado sobre el altar con el *omphalos*- ocupa el centro. Hay tres Erinis. Dos arriba están dormidas, por lo que el espectro de Clitemestra azuza a las Erinis para que se despierten y sigan atormentando a Orestes

Apolo protector de Orestes

Apolo está central, sentado sobre el *omphalos*, con la cítara en una mano y un ramito de laurel en la otra, lleva además corona de laurel. Frente a Apolo -a la izq.- se situa Orestes, y a su espalda, Pílates. Detrás de Orestes, muy probablemente su hermana Electra. En el otro extremo, la Pitia -sentada en el trípode y también coronada de laurel Nestoris lucanio de fig. rojas. Ca. 380-360 a. C. Nápoles, Museo Archeologico Nazionale 82124

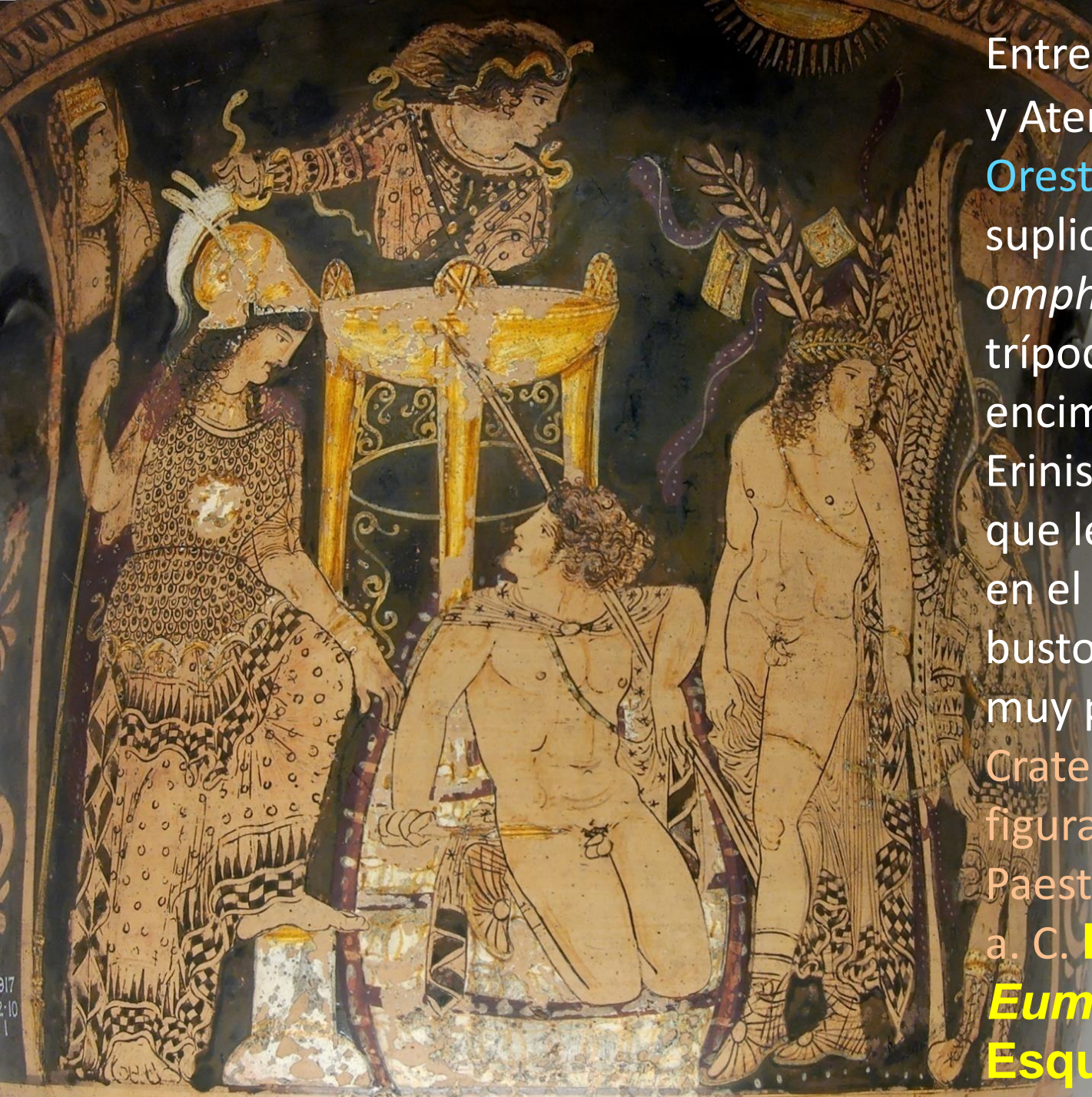




**Apolo
protector
de
Orestes**

Gran
cratera con
volutas
apulia de
fig. rojas.
Ca. 370-360
a. C.
Nápoles,
Museo
Archeologic
o Nazionale

en el templo –como indican las 3 columnas- Orestes está de pie abrazado a *omphalos*; Apolo (coronado de laurel y con un arco en la mano) se mueve hacia el otro lado; la Pitia (con cabello blanco), a la izq., corre asustada; a la der., una Erinis. Hay mucho movimiento y agitación de los personajes, y sus ademanes son casi “teatrales”. En la composición de cuatro personajes, con los dos personajes femeninos en los extremos, el centro de simetría lo marca una columna, a cuyos lados se hallan los dos personajes masculinos.)



Entre los dioses **Apolo** y Atenea se encuentra **Orestes**, arrodillado, suplicante, junto al *omphalos*. Sobre él, el trípode délfico, y encima, una de las Erinis (Erinias, Furias) que le acosan. Arriba, en el extremo izq., el busto de Clitemestra, muy probablemente- Cratera de campana de figuras rojas de Paestum. Ca 340 – 330 a. C. **En reflejo de Euménides de Esquilo**

Amores de Apolo



Apolo persigue a una mujer, Dafne probablemente.

Hidria ática de fig. rojas. *Ca.* 450-440 a. C. London, British Museum E 170 .

Se representa a Apolo persiguiendo a una mujer, lo que es un motivo frecuente en los vasos áticos desde principios del s. V a. C. Una cítara le cuelga del hombro. En la mano derecha sostiene una rama grande de laurel, y además lleva corona de laurel.