



UNIVERSIDAD
COMPLUTENSE
MADRID

Proyecto de Innovación

Convocatoria 2017/2018

Nº de proyecto 112

Título del proyecto: **“Homérica: estudiar y vivir el mundo griego”**

Nombre del responsable del proyecto: Alicia ESTEBAN SANTOS

Centro: Facultad de Filología

Departamento: Filología Griega y Lingüística Indoeuropea

1. Objetivos propuestos en la presentación del proyecto

--Este proyecto ha pretendido aportar una importante contribución al conocimiento de diversas disciplinas concretas de nuestros programas de estudios, en especial Mitología, Teatro, Literatura, Iconografía, Pervivencia de los motivos clásicos y todo lo relacionado con los temas homéricos (que abarca además perspectiva filológica, arqueológica, histórica, filosófica).

--Atender a las motivaciones de cada alumno para lograr que acceda a dicho conocimiento de una manera viva, con su participación totalmente activa y personal. Atender al desarrollo de sus capacidades del alumno y de su propia creatividad. Atender a su formación ética.

--Combinar la teoría y la práctica: conferencias, explicaciones, exposiciones y, por otro lado, montaje por parte de todos —profesores y alumnos— de obras dramáticas que recrean numerosos aspectos de la cultura objeto de los estudios teóricos.

--Lograr colaboración estrecha entre profesores y alumnos

--Difundir esos conocimientos y esa plasmación en vivo del mundo mitológico, literario y cultural también entre otros asistentes, espectadores pasivos: no sólo alumnos y profesores de nuestra Universidad sino también otro público diverso, ya que son actividades abiertas, tanto la práctica como la teórica.

--Generar materiales didácticos, como en los años anteriores:

-Fotografías y video de la obra de teatro

-Power points para futuras proyecciones

-Archivos con estudio y explicación de los temas y de los personajes, con selección de textos literarios de las obras griegas tratadas.

-Repertorios de imágenes de iconografía griega de los personajes de la obra teatral, con datos y comentario, e información sobre las fuentes literarias pertinentes (concebidos en un principio para que sirvan a los actores respectivos como fuente de inspiración para su interpretación y, a la par, como materia de aprendizaje para ellos y otros alumnos).

-Materiales escritos para entregar fotocopias a los participantes en el teatro y a los alumnos de las Jornadas: resúmenes de los temas, relación de las fuentes literarias, selección de imágenes, cuadros genealógicos, mapas, etc.

-Material para posibles exposiciones: objetos artesanales —procedentes de la escenografía— en reproducción de los antiguos: armas, atributos característicos de cada dios, otros utensilios (domésticos, por ejemplo), adornos (joyas, etc.), trajes y otros diversos objetos

--Todo este material puede servir de apoyo en las clases regladas (de mitología, de teatro, de literatura o de iconografía, principalmente), en lecciones o cursos no reglados, en conferencias.

---Proyecto concebido para la formación del alumno con un enfoque más personal y sugerente. Nuestra intención es despertar su interés por los temas de conocimiento haciendo que los sienta como algo en contacto con la realidad. Así, al interpretar los personajes mitológicos de las diversas obras teatrales (parte práctica) desde una perspectiva universal, actual, como caracteres de siempre cargados de matices y significados, que se prestan a ser materia de reflexión y de debate, con los que puede sentirse identificado y aportar su propia visión acerca de ellos.

---En cuanto a las Jornadas científicas (parte teórica), dirigidas también a otros alumnos y asistentes diversos (espectadores asimismo por lo general de la representación dramática), amplían el panorama ahondando en gran variedad de aspectos relacionados y mostrando las múltiples vinculaciones culturales, con el consiguiente enriquecimiento mutuo

2. Objetivos alcanzados

Con este Proyecto se intentaba continuar un curso más una actividad que venimos desarrollando ininterrumpidamente durante 16 años, y que tiene una doble vertiente, didáctica y artística, en conjunción. Y, en efecto, se ha logrado muy satisfactoriamente.

En lo referente al aspecto artístico, con nuestro grupo de teatro especializado en montajes de tema mitológico, *Homérica*, hemos representado una nueva obra escrita ex profeso para la ocasión y participado —como cada año desde el curso 2002-3— en el certamen de teatro de la UCM. Además, representamos otras obritas breves (“farsas mitológicas”) también escritas ex profeso.

Esa labor artística, teatral, se ha combinado y complementado con otra docente e investigadora (igual que en los cursos anteriores) pues paralelamente a las representaciones se organizó un ciclo de conferencias impartidas por profesores especialistas en distintas áreas (profesores de diferentes Departamentos y Universidades, así como de otras instituciones): las Jornadas Homéricas en su décimo quinta edición, dedicadas al estudio de los temas homéricos, desde las diversas perspectivas que abarcan (mitológica, literaria, filológica, iconográfica, arqueológica, histórica, filosófica, pervivencia).

Tanto las actividades teatrales como las conferencias contaron con un muy nutrido público (en gran parte alumnos y profesores de la UCM, así como de otros ámbitos), y por la participación respectiva en ellas consiguieron los alumnos UCM créditos como actividades formativas. Con ambas actividades contribuimos al conocimiento de diversas disciplinas concretas de nuestros programas de estudios, especialmente las referentes a Mitología, Teatro, Literatura, Iconografía, Pervivencia de los temas clásicos y todo lo relacionado con el mundo homérico, en un amplio enfoque, como indicamos.

Más en concreto:

--La obra teatral presentaba en lo esencial la historia de Agamenón (y sus familiares), caudillo de los ejércitos griegos en Troya, de modo que –de manera muy didáctica- se trata el tema de los horrores de esa guerra prototípica y, a la vez, de toda la serie de diversos personajes relacionados con el prepotente protagonista, en especial las mujeres dañadas por él, según conocemos por las fuentes literarias griegas. Pero se desarrolla la trama mítica dentro del marco de la vida actual y universitaria, pues los hechos se exponen a manera de juicio como una práctica de alumnas de Derecho. En suma, se presentaron mitos diversos de contenidos profundos e interés humano y, a un tiempo, el humor y la frescura de personajes reales. Por tanto, la obra no sólo proporcionó una información cultural, sino que también (al igual que ha ocurrido en nuestras obras anteriores) se prestó a hacer reflexionar —a participantes y a espectadores— sobre la vida, la sociedad, los sentimientos y las relaciones humanas de todo tipo. Se pudo acceder al conocimiento de una manera viva, con participación activa y personal. Por otra parte, se procuró el desarrollo de la propia creatividad de cada miembro del grupo, de sus capacidades artísticas y técnicas.

--Se logró combinar la práctica con la teoría, un año más, por medio de las conferencias, explicaciones y material desarrollado.

--Se logró colaboración estrecha entre profesores y alumnos, especialmente en los montajes teatrales.

Así pues, se ha ofrecido al alumno –en especial al alumno implicado más activamente en el proyecto- una nueva manera de aprender, trabajar y desarrollar sus habilidades e iniciativas. Y, por otro lado, se ha formado entre los profesores un grupo consolidado de estudio y de trabajo multidisciplinar, en el que también los alumnos pueden tener participación activa de todo tipo.

---Por otra parte, se generaron materiales didácticos, que pueden servir de apoyo en las clases regladas, en cursos no reglados, en conferencias:

-Fotografías y video de la obra de teatro y de las farsas míticas.

-Power points para futuras proyecciones, como material empleado sobre todo en las conferencias.

-Archivos con estudio y explicación de los temas y de los personajes, con selección de textos literarios de las obras griegas tratadas.

-Repertorios de imágenes de iconografía griega de los personajes de la obra teatral, con datos y comentario, e información sobre las fuentes literarias pertinentes.

- Cuadros sinópticos y resúmenes de algunas conferencias.

--Parte de ese material puede ser utilizado en publicaciones didácticas, como ha sido el caso con respecto a las obras de teatro anteriores, que han dado origen a sendas publicaciones en que acompaña a la obra teatral un extenso y completo comentario didáctico (explicación literaria, mitológica, iconográfica). Algunas de ellas han servido en Institutos para el montaje por los alumnos en su centro. Así, reiteradamente, en el Instituto Ramiro de Maeztu.

Otro de nuestros intereses ha sido el ampliar la visibilidad y difusión de nuestro proyecto de innovación docente dentro del público académico. Para ello, hemos creado una página en la red Academia.edu, que ha recibido sólo en este curso más de 500 visitas. Esta página nos ha

servido para difundir nuestras actividades, informando de las fechas y otros pormenores, así como para ofrecer materiales didácticos para los alumnos:
<https://ucm.academia.edu/Hom%C3%A9ricasXIJornadas>

Por otra parte, los resultados de los diversos Proyectos de Innovación en que hemos participado los expusimos en el "Congreso de Innovación docente en Clásicas en la Comunidad de Madrid: Enseñanza Secundaria y Universidad", que se celebró el 25 de enero de 2017: <http://eprints.ucm.es/46107/>

3. Metodología empleada en el proyecto

El Proyecto consta de una parte práctica y otra teórica:

Respecto al MONTAJE TEATRAL (PARTE PRÁCTICA):

Consiste en el montaje de una obra dramática en la totalidad de sus aspectos, comenzando por la elección de un tema mitológico y la composición de la obra ex profeso. En los últimos años se han montado también algunas obras breves (farsas mitológicas) como broche final de las Jornadas homéricas

Cada año (desde 2002 ininterrumpidamente) se introducen variaciones e innovaciones en las obras teatrales para así abordar cuestiones diferentes: en el contenido, para que aporten más conocimientos y, por otra parte, se presten a distintas reflexiones en cada ocasión; respecto a la forma, para afrontar nuevos retos que nos hagan progresar en los aspectos artísticos y técnicos.

Por ejemplo, una de nuestras piezas imitaba el modo de una comedia aristofánica, con parodia de los personajes mitológicos (algunos, de la guerra de Troya), con metateatro (se introducen partes de tragedias de los 3 trágicos), con establecimiento de distintos planos de la realidad (desde el actual y auténtico), y con reflexiones -también en estilo paródico, pero con un fondo serio- sobre la marginación de las mujeres y sobre algunos aspectos de la sociedad, así como sobre los sentimientos y conductas humanos

Los profesores organizadores del montaje convocamos a los alumnos miembros del grupo teatral (tras unas pruebas previas) para hacer reparto de papeles y funciones de acuerdo con sus respectivas personalidades y capacidades, adaptándose incluso la obra a ellos si es necesario. Se procede a ensayos periódicos (al menos una vez por semana), que se intensifican en la proximidad del espectáculo.

Los profesores elaboramos material de información para los alumnos sobre los mitos tratados en la obra; sobre los personajes en esta historia y en otras referentes a ellos; sobre sus fuentes literarias clásicas; sobre la iconografía (presentamos imágenes de los personajes y de las escenas del mito que pueden inspirar al alumno para la interpretación de su papel o para la confección de trajes y decorados); sobre el teatro griego.

Los profesores y alumnos encargados vamos preparando los distintos elementos de escenografía y de vestuario, así como también se van planificando los efectos de luz y sonido. Diseñamos y componemos los carteles y programas para difundirlos al público

Llegado el momento, se procede al traslado de la escenografía y a su montaje en el escenario (dos o tres representaciones en el Paraninfo de nuestra Facultad de Filología entre los meses de abril y mayo, y también a veces en otros ámbitos, como es el caso en el presente curso)

Respecto a las JORNADAS CIENTÍFICAS (PARTE TEÓRICA):

Consiste en un ciclo de conferencias sobre temas homéricos (este curso hemos celebrado la 15ª edición):

Los profesores organizadores de las Jornadas invitamos a profesores especialistas en distintas áreas (griego, latín, arte, historia, literatura), de diferentes Dptos., Facultades e incluso Universidades. En ocasiones se invita también a alumnos de Doctorado o de último curso (miembros algunos del grupo de teatro), de manera que asimismo en la parte teórica puedan acceder los alumnos a la colaboración activa.

Celebramos el ciclo de conferencias durante al menos 5 o 6 sesiones de unas 3 horas.

Diseñamos, componemos y difundimos los carteles, los programas y los certificados.

Entregamos certificados de participación a los conferenciantes y de asistencia a los alumnos y corregimos los trabajos de los que optan a los créditos por la actividad formativa

4. Recursos humanos

Nuestro grupo de trabajo ha estado compuesto por distintos tipos de participantes activos. Por un lado, profesores (unos vinculados a la Complutense y otros como colaboradores externos): de Filología Griega, Latina o de Historia e Historia del Arte. Siendo además especialistas en distintos temas -también dentro de su diferente titulación-, cada uno ha ofrecido su aportación y enfoque particular, en gran riqueza y variedad de contenidos. Por otro lado, los actores y técnicos de la compañía teatral.

PROFESORES DE LA UCM (PDI de la Universidad Complutense):

-- Alicia ESTEBAN SANTOS, especialista en literatura homérica, mitología, teatro griego (y su actualización didáctica) e iconografía. Se ocupó de la dramaturgia y la realización de la obra principal; preparación de parte del material de información; organización (dirección) de las Jornadas homéricas; impartición de una conferencia.

-- Elsa GARCÍA NOVO, especialista en teatro griego. Se ocupó de la preparación de parte del material de información; asesoramiento respecto a la puesta en escena.

-- María Isabel CONDE MORENO, especialista en didáctica, en mitología y teatro griego. Se ocupó del asesoramiento respecto a la puesta en escena. Se ocupó, además, de la dramaturgia y la realización de las obras breves ("Farsas mitológicas").

-- Mercedes AGUIRRE CASTRO, especialista en mitología, iconografía y actualización didáctica de la mitología y el teatro griego: Se ocupó de la preparación de parte del material de información; asesoramiento respecto a la puesta en escena.

-- Alejandro CANTARERO DE SALAZAR, especialista en literatura española y en la proyección en ella de los motivos clásicos: Se ocupó de la preparación de parte del material de información; organización (como coordinador y secretario) de las Jornadas homéricas.

ALUMNOS Y PAS:

Viginia OPRISA (Estudiante de Grado en Español: Lengua y Literatura. Miembro del proyecto DIALOMYR. Es además Licenciada en Filología Latina y Rumana, y doctora en Filología Rumana por la U. del Oeste de Timisoara, Rumanía): una importante línea de su investigación es la proyección de la literatura clásica en la literatura rumana.

Silvia GÓMEZ JIMÉNEZ (estudiante de Máster en Filología Clásica. Graduada en Filología Clásica, con comunicaciones en congresos y seminarios sobre Filología griega y latina).

Organización (como secretaria) de las Jornadas homéricas; impartición de una conferencia

José Antonio SEVILLA MOMPO (PAS. Licenciado en Historia del Arte, Master de Arqueología). Colaborador en aspectos técnicos y organizativos de las Jornadas Homéricas; actor en las farsas mitológicas

COLABORADORES EXTERNOS:

Pilar GONZÁLEZ SERRANO (profesora jubilada de la UCM, Dpto CC. Y TT. Historiográficas y Arqueología), especialista en iconografía, arte e historia antigua. Se ocupó de la preparación de parte del material de información; organización (como coordinadora) de las Jornadas homéricas; impartición de una conferencia.

Cristina DELGADO LINACERO (Dra. Dpto CC. Y TT. Historiográficas y Arqueología UCM, Colaboradora honorífica Dpto de Filología Griega), especialista en historia antigua e iconografía. Se ocupó de la preparación de parte del material de información; organización (como secretaria) de las Jornadas homéricas.

Julia BLANCO MARTÍNEZ (catedrática de EE.SS. de Historia y de Arte. Doctoranda Dpto. CCTT Historiográficas y Arqueología UCM), especialista en arte e historia antigua. Se ocupó de la preparación de parte del material de información.

A todos estos profesores hay que añadir el grupo de participantes en el teatro, que son en gran parte alumnos o egresados de la UCM (en especial, de las Facultades de Humanidades: Filología –de Clásicas principalmente-, de Filosofía y de Geografía e Historia):

Carla Bestit Lara, Andrea Rodrigo Salcedo, Irene Riaño de Hoz, Ana Maeso Breña, Joaquín Bringas Admetlla, Carlos Pacheco Asperilla, Rodrigo Sánchez Nieto, Esperanza Moreno Jurdado, Hugo Martín Isabel, Estela Hidalgo Gomez, Marina Cuervo Moreno, Paloma Fernández Tomás, Elena Aparicio Gregorio, Víctor Secanella, Valentina Mallagray, Miguel Andrés Ruiz, Daniel Pereiro Cartagena, Javier Pérez Esteban

5. Desarrollo de las actividades

I. Actividades de investigación:

JORNADAS CIENTÍFICAS: “JORNADAS HOMÉRICAS”:

Se realizó en el segundo cuatrimestre, a partir del 20 de febrero hasta el 18 de mayo, un ciclo de conferencias impartidas en la Facultad de Filología, a cargo de profesores especialistas en distintas áreas, tanto de la nuestra de Griego como de Latín y también de otras Facultades, y con participación asimismo de profesores de otros ámbitos (entre ellos, un catedrático de la UNED). Las Jornadas Homéricas (actividad del Dpto. de Filología Griega de la UCM, en asociación con el Seminario de Iconografía Clásica) están dedicadas al mundo homérico, en estudio de los más variados aspectos: mitológico, literario, filológico, iconográfico, arqueológico, filosófico, pervivencia de los temas. Se fundaron en el año 2003 con motivo de la creación del grupo de teatro “Homérica” con el propósito de poner en conexión el espectáculo teatral con la labor didáctica y con la investigación. Se adjunta programa.

II. ACTIVIDADES TEATRALES:

18 y 23 de abril y 4 de mayo: Montaje de **LAS MUJERES DE AGAMENÓN: JUICIO A UN DÉSPOTA**, de Alicia Esteban Santos. Participación del Grupo “Homérica” en el XXII Certamen de Teatro Universitario de la U.C.M. Programada entre las actividades extraordinarias de los Cursos de verano de El Escorial 2018 para el 10 de julio:

Más información: https://www.ucm.es/data/cont/media/www/pag-14027/10%20JULIO_Teatro_LAS%20MUJERES%20DE%20AGAMENON.pdf

Descripción del Montaje:

La trama de la obra presenta la serie de episodios más importantes en referencia a Agamenón, el caudillo de los ejércitos griegos contra Troya, pero centrados todos en su relación con diversas mujeres. Estos episodios, como eslabones de una cadena, van concatenando los hechos y motivando paso a paso los sucesos más decisivos de la guerra de Troya.

Así, vamos viendo cómo la muerte de su hija Ifigenia -consentida por él- provoca el odio y rencor eterno de su esposa, Clitemestra, y, por otra parte, un primer enfrentamiento con Aquiles, el hijo amado de la diosa Tetis. El segundo -que alterará el desarrollo de la guerra y que será causa a la larga de la muerte de Aquiles- surge a raíz de las cautivas Criseida y Briseida. Otra cautiva, Casandra, ya tras la caída de Troya, incrementará el odio de Clitemestra hacia el esposo asesino de su hija, al que asesinará ella a su vez a su regreso a casa. Por último, la otra hija, Electra, cerrará el círculo de asesinatos vengando a su padre.

Pero la trama mitológica es “ficción” originada en el seno de otra moderna de vida cotidiana, pues la acción primera se desarrolla en la actualidad, en un aula de la Facultad de Derecho. Allí se planifica una práctica novedosa. Dado que son todas mujeres, tanto la profesora como las alumnas, van a simular el juicio contra un hombre que ha cometido graves injusticias contra varias mujeres. Pero la mayor originalidad radica en que se van a remontar al pasado mitológico y van a juzgar a Agamenón, lo que da pie a que se escenifiquen los hitos fundamentales de la guerra de Troya y a que comparezcan con sus testimonios decisivos -reviviendo sus desdichadas y apasionantes historias- esas importantes heroínas vinculadas con él (Casandra, Ifigenia, Clitemestra, Criseida, Briseida, Electra e incluso la diosa Tetis): unas -la mayoría-, para acusarle, pero alguna también en su defensa. El propio reo, finalmente, presenta su alegato y justificación de sus actos.

Las fuentes literarias griegas en que principalmente se basan los temas de nuestra obra son las tragedias de Esquilo *Agamenón*, sobre todo, y también *Coéforos*; las de Eurípides *Ifigenia en Áulide*, *Troyanas* (episodio 1º) y *Electra*, y la de Sófocles *Electra*. Además, la *Ilíada* de Homero (principalmente el canto I).

Se adjunta programa.

III. Actividades didácticas:

ENCUENTROS MITOLÓGICOS EN NUESTRO JARDÍN:

Los profesores del grupo junto con varios alumnos y otros participantes se reunieron el 18 de mayo para reanudar (en este curso por décima vez) una serie periódica de “encuentros” en

que se desarrollan actividades de teatro, música, poesía, en torno a una tertulia literaria: "Homenaje a Ártemis", en el Jardín de Filología A (frente a la estatua de Diana).

Intervinieron varios miembros de nuestro grupo, así como participantes del teatro y otros alumnos diversos. Entre otros, especialmente:

D^a M. Isabel Conde Moreno (Prof.^a. Contratado Doctor del Dpto. de Filología Griega UCM) dirigiendo a un grupo de alumnos en la representación de dos "farsas mitológicas" de su propia creación.

Los alumnos D^a Catalina García-Posada Rodríguez, D^a Míriam Gómez Vegas y D. Fernando Martín González, miembros del grupo DialogycaBDDH (Instituto Universitario Menéndez Pidal-UCM), con Lecturas dramatizadas de diálogos de los Siglos de Oro.

Más información: <http://www.dialogycabddh.es/xv-jornadas-homericas-mayo-2018/>

D^a Pilar González Serrano (Prof.^a Titular de Arqueología UCM), con una explicación sobre la estatua de Diana y sobre su autora.

D^a Alicia Esteban Santos (Prof.^a Titular del Dpto. de Filología Griega UCM), presentando el acto y ayudando en el montaje de las farsas mitológicas.

D. Vicente Cristóbal López (Catedrático del Dpto. de Filología Latina UCM), recitando poemas de tema mitológico (pasajes de la *Eneida* en su propia traducción rítmica)

D^a M^a Teresa Alonso Martín (Prof.^a. de EE.SS. de Latín), recitando poemas de tema mitológico de su propia creación.

Se adjunta programa.

6. Anexos

-Programas

-Fotos de las representaciones

-Algunas imágenes proyectadas en las conferencias



Dpto. de Filología Clásica
U.C.M.

XV JORNADAS HOMÉRICAS (POESÍA, TEATRO E ICONOGRAFÍA)

EN TORNO A LA GUERRA DE TROYA

(Actividad del Dpto. de Filología Clásica,
asociada al Sem^o. de Iconografía Clásica)

SE DARÁ CERTIFICADO DE ASISTENCIA

UN CRÉDITO y 1/2 OPTATIVO SOLICITADO
(para Licenciatura y para Grado)

20 febrero - mayo 2018
Salón de Grados
Paraninfo de Filología A
Jardín de Filología A

FACULTAD DE FILOLOGÍA. U.C.M. (EDIF. A)

Se ruega hacer inscripción en: jornadashomericas11@gmail.com
Despacho 301, Edif. A

Las *Jornadas homéricas* forman parte del conjunto de actividades diversas —artísticas, didácticas, de investigación—organizadas por el *Grupo Homérica* (Proyecto de Innovación y Mejora de la Calidad Docente durante los cursos 2007-8, 2009-10, 2010-11, 2012-3, 2014: “Vivir y recrear el mundo griego” y 2017-8: “Homérica: estudiar y vivir el mundo griego”), asociado al Seminario de Iconografía Clásica. Las *Jornadas homéricas* son jornadas científicas dedicadas al mundo homérico, abiertas a los temas y personajes del ciclo troyano, otros ciclos relacionados y a la épica en general. Todo ello examinado desde muy diversas perspectivas: mitológica, literaria, filológica, iconográfica, arqueológica, de pensamiento, así como su pervivencia en la literatura y el arte hasta nuestros días. Se fundaron en el año 2003 con motivo de la creación del grupo de teatro “Homérica”, con el propósito de poner en conexión el espectáculo teatral con la labor didáctica y, por otra parte, con la investigación, al participar en estas conferencias profesores especialistas en distintas áreas. En años sucesivos se han seguido celebrando dichas Jornadas asociadas a la puesta en escena de obras de tema mitológico, como es el caso en el presente curso, con participación además (por décimo quinto año consecutivo) en el certamen de teatro de la UCM.

Dirección: Alicia Esteban Santos (aesteban@ucm.es)

Coordinación: Pilar González Serrano
Alejandro Cantarero de Salazar
M^a Isabel Rodríguez López

Secretarías: Cristina Delgado Linacero
Silvia Gómez Jiménez

1. CONFERENCIAS

Febrero, martes 20 (Salón de Grados), de 10.45 a 14.30

Apertura de las Jornadas

Ilmo. Sr. Decano de la Facultad de Filología UCM

Dr. D. Eugenio R. Luján Martínez

Ilma. Sra. Dir.^a del Dpto. Filología Clásica. UCM

Dra. D^a M^a Isabel Velázquez Soriano

"Dos destinos de mujer: Helena y Clitemestra"

Dra. D^a Pilar González Serrano

Prof.^a Titular de Arqueología UCM

"Dos textos homéricos en dos autores modernos: A. Pérez-Reverte ("El adiós de Héctor") y N. Ordine ("El cantor del amor entre el perro y el hombre")"

Dr. D. Felipe Hernández Muñoz

Catedrático del Dpto. de Filología Clásica. UCM

"Néstor, un corego de ejércitos"

Dr. Luis Calero Rodríguez

Doctor por la UAM y la UCM en Estudios del Mundo Antiguo (Filología Clásica), Profesor Superior de Música (RCSMM)

----- COLOQUIO -----

Febrero, martes 20 (Salón de Grados), de 16.00 a 18.30

"Homero a través de la pintura: la *Iliada* en el arte"

D^a Silvia Gómez Jiménez

Graduada en Filología Clásica, estudiante del Máster en Filología Clásica

"Atenea, compañera de Odiseo"

Dra. D^a M^a Isabel Conde Moreno

Prof.^a Contratado Doctor del Dpto. de Filología Clásica. UCM

----- COLOQUIO -----

Febrero, miércoles 21 (Salón de Grados), de 11.00 a 14.30

"La risa sardónica de Ulises"

Dr. D. Fernando García Romero

Catedrático del Dpto. de Filología Clásica. UCM

"Agamenón, un déspota entre las mujeres:

épica, tragedia e iconografía"

Dra. D^a Alicia Esteban Santos

Prof.^a Titular del Dpto. de Filología Clásica. UCM

"Apuntes sobre la presencia de Homero en Menéndez y Pelayo"

Dr. D. Juan Antonio López Férez

Catedrático emérito de Filología Clásica UNED

----- COLOQUIO -----

Febrero, miércoles 21 (Salón de Grados), de 16.00 a 19.30

"El canto XXIV de la *Iliada* en el espejo de la literatura latina"

Dr. D. Vicente Cristóbal López

Catedrático del Dpto. de Filología Clásica. UCM

"Laodamía y Protesilao: entre la épica y la elegía"

Dra. D^a M^a Dolores Castro Jiménez

Prof.^a Titular del Dpto. de Filología Clásica. UCM

"Argos, el perro de Ulises, en la tradición"

Dr. D. Juan Luis Arcaz Pozo

Prof. Titular del Dpto. de Filología Clásica. UCM

----- COLOQUIO -----

2. TEATRO MITOLÓGICO

Abril:

-Miércoles 18

-Lunes 23

Mayo:

-Viernes 4 (XXII Certamen de Teatro UCM)

(Paraninfo de la Facultad de Filología) 19.00h.

Las mujeres de Agamenón: juicio a un déspota

de Alicia Esteban Santos

representada por el grupo *Homérica*.

En la actualidad, en un aula de la Facultad de Derecho, se planifica una práctica novedosa. Dado que son todas mujeres, tanto la profesora como las alumnas, van a simular el juicio contra un hombre que ha cometido graves injusticias contra varias mujeres. Pero la mayor originalidad radica en que se van a remontar al pasado mitológico y van a juzgar a Agamenón, el jefe de todos los ejércitos griegos contra Troya. Ello da pie a que se escenifiquen los hitos fundamentales de la famosa guerra y a que comparezcan con sus testimonios decisivos importantes heroínas como Casandra, Ifigenia, Clitemestra, Criseida, Briseida, Electra e incluso la diosa Tetis, reviviendo sus desdichadas y apasionantes historias: unas (la mayoría), para acusarle, pero alguna también en su defensa. El propio reo, finalmente, presenta su alegato y justificación de sus actos.

3. ENCUENTROS MITOLÓGICOS en nuestro jardín (LA FONTANA DE ÁRTEMIS)

Mayo -Viernes 18,

_17.00h.

Jardín de Filología A (segundo soportal de atrás)

Farsas míticas (*El Juicio de Paris y Circe y Odiseo*), de **M^a Isabel Conde Moreno**, por el grupo **FARSANTES MÍTICOS**

Lecturas dramatizadas de diálogos de los Siglos de Oro:

Juno y Júpiter (Luciano; Juan de Aguilar Villaquirán [trad.], 1617)

/Coloquio de la mosca y la hormiga (Juan de Jarava, 1544).

por **DialogycaBDDH** (IUMP-UCM). Catalina García-Posada, Fernando Martín y Míriam Gómez.

Poemas, canciones, varia mythologica

**LAS MUJERES DE AGAMENÓN:
JUICIO A UN DÉSPOTA**
de

ALICIA ESTEBAN SANTOS

Grupo teatral *HOMÉRICA*



FICHA TÉCNICA

Dirección: ALICIA ESTEBAN SANTOS

Iluminación: ANA MAESO BREÑA, VALENTINA MALLAGRAY
MIGUEL ANDRÉS RUIZ

Sonido: VALENTINA MALLAGRAY, DANIEL PEREIRO CARTAGENA

Escenografía: ALICIA ESTEBAN y *Homérica*

Vestuario: ALICIA ESTEBAN

Ayudante de dirección: PALOMA FERNÁNDEZ TOMÁS

Regidor y ayudante de vestuario y atrezzo: VÍCTOR SECANELLA

Colaboraciones: JAVIER PÉREZ ESTEBAN

LOS PERSONAJES: REPARTO DE ACTORES

(Por orden de intervención):

Carla Bestit Lara..... PROFESORA
Andrea Rodrigo Salcedo..... FILÓLOGA
Irene Riaño de Hoz..... CASANDRA, ALUMNA
Ana Maeso Breña IFIGENIA, ELECTRA, ALUMNA
Joaquín Bringas Admetlla..... AGAMENÓN
Carlos Pacheco Asperilla..... MENELAO
Rodrigo Sánchez Nieto ODISEO, ORESTES
Esperanza Moreno Jurdado..... CLITEMESTRA, ALUMNA
Hugo Martín Isabel..... AQUILES, EGISTO
Estela Hidalgo Gomez..... CRISEIDA, ALUMNA
Marina Cuervo Moreno..... BRISEIDA, ALUMNA
Paloma Fernández Tomás..... TETIS, ALUMNA (GRACIOSA)
Elena E. Aparicio Gregorio..... CANTANTE

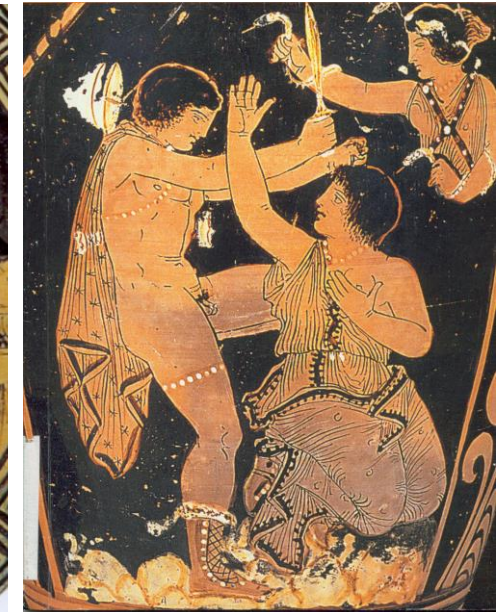
La trama de la obra presenta la serie de episodios más importantes en referencia a Agamenón, el caudillo de los ejércitos griegos contra Troya, pero centrados todos en su relación con diversas mujeres. Estos episodios, como eslabones de una cadena, van concatenando los hechos y motivando paso a paso los sucesos más decisivos de la guerra de Troya.

Así, vamos viendo cómo la muerte de su hija Ifigenia -consentida por él- provoca el odio y rencor eterno de su esposa, Clitemestra, y, por otra parte, un primer enfrentamiento con

Aquiles, el hijo amado de la diosa Tetis. El segundo -que alterará el desarrollo de la guerra y que será causa a la larga de la muerte de Aquiles- surge a raíz de las cautivas Criseida y Briseida. Otra cautiva, Casandra, ya tras la caída de Troya, incrementará el odio de Clitemestra hacia el esposo asesino de su hija, al que asesinará ella a su vez a su regreso a casa. Por último, la otra hija, Electra, cerrará el círculo de asesinatos vengando a su padre.

Pero la trama mitológica es “ficción” originada en el seno de otra moderna de vida cotidiana, pues la acción primera se desarrolla en la actualidad, en un aula de la Facultad de Derecho. Allí se planifica una práctica novedosa. Dado que son todas mujeres, tanto la profesora como las alumnas, van a simular el juicio contra un hombre que ha cometido graves injusticias contra varias mujeres. Pero la mayor originalidad radica en que se van a remontar al pasado mitológico y van a juzgar a Agamenón, lo que da pie a que se escenifiquen los hitos fundamentales de la guerra de Troya y a que comparezcan con sus testimonios decisivos -reviviendo sus desdichadas y apasionantes historias- esas importantes heroínas vinculadas con él (Casandra, Ifigenia, Clitemestra, Criseida, Briseida, Electra e incluso la diosa Tetis): unas -la mayoría-, para acusarle, pero alguna también en su defensa. El propio reo, finalmente, presenta su alegato y justificación de sus actos.

Las fuentes literarias griegas en que principalmente se basan los temas de nuestra obra son las tragedias de Esquilo *Agamenón*, sobre todo, y también *Coéforos*; las de Eurípides *Ifigenia en Áulide*, *Troyanas* (episodio 1º) y *Electra*, y la de Sófocles *Electra*. Además, la *Ilíada* de Homero (principalmente el canto I).



XV JORNADAS HOMÉRICAS:

Encuentros mitológicos en nuestro jardín (LA FONTANA DE ÁRTEMIS)

18 de mayo, viernes, a las 17:00 h. Jardín de Filología A (segundo soportal de atrás)

Pequeñas Farsas Míticas

de **María Isabel Conde Moreno**

representadas por el grupo **FARSANTES MÍTICOS:**

REPARTO (por orden de aparición):

El Juicio de Paris

Zeus- Joaquín Bringas Admetlla
Hera- Mayte Alonso Martín
Atenea- Paloma Fernández Tomás
Afrodita- Ana Maeso Breña
Hermes- Carlos Pacheco Asperilla
Pastor- José Antonio Sevilla Mompó
Paris- Rodrigo Sánchez Nieto

Circe y Odiseo

Poliodoro- Carlos Pacheco Asperilla
Polites- Rodrigo Sánchez Nieto
Megacles- Filippo Orlando
Sirvientas- Ana Maeso Breña
Paloma Fernández Tomás
Mayte Alonso Martín
Circe- Merche Borrajo López
Odiseo- Joaquín Bringas Admetlla
Hermes- José Antonio Sevilla Mompó

Dirección: María Isabel Conde Moreno

Regidora: Mayte Alonso Martín

Vestuario: Alicia Esteban Santos, María Isabel Conde Moreno y Mayte Alonso Martín

Atrezzo: Alicia Esteban Santos, María Isabel Conde Moreno, y *Farsantes Míticos*

EL JUICIO DE PARIS

“Se dice que cuando Tetis se casó con Peleo, Zeus convocó a todos los dioses a un banquete, excepto a Eris, esto es, a Discordia, que por haber llegado más tarde y no ser admitida en el banquete, lanzó una manzana desde la puerta al centro de la sala, y dijo que se la había de llevar la más bella. Hera, Afrodita y Atenea comenzaron a reivindicar la belleza cada una para sí; estalló entre ellas una gran discordia. Zeus ordenó a Hermes que las condujera ante Alejandro Paris en el monte Ida, y que ordenara a éste actuar como juez. Hera le prometió que, si se decidía por ella, él había de reinar en toda la tierra y aventajaría a todos en riqueza. Atenea le aseguró que si ella salía vencedora de allí, él sería el más valiente de entre los mortales y versado en todas las artes. Afrodita, en cambio, prometió darle en matrimonio a Helena, hija de

Tindáreo, la más hermosa de todas las mujeres. Paris prefirió el último don a los primeros, y sentenció que Afrodita era la más bella. Por ello Hera y Atenea fueron hostiles a los troyanos”.

(Higinio, *Fábulas*, 92, trad. de Javier del Hoyo)

“Z e u s. — ¡Hermes!, toma esta manzana y vete a Frigia a casa del hijo de Príamo, el pastor de bueyes, que apacienta las manadas en el Gárgaro, en las estribaciones del Ida, y dile: «A ti, Paris, puesto que eres hermoso y entendido en temas del amor, te encarga Zeus juzgar a las diosas, a ver, cuál de ellas es la más hermosa. La que resulte vencedora obtendrá la manzana como premio del concurso.»

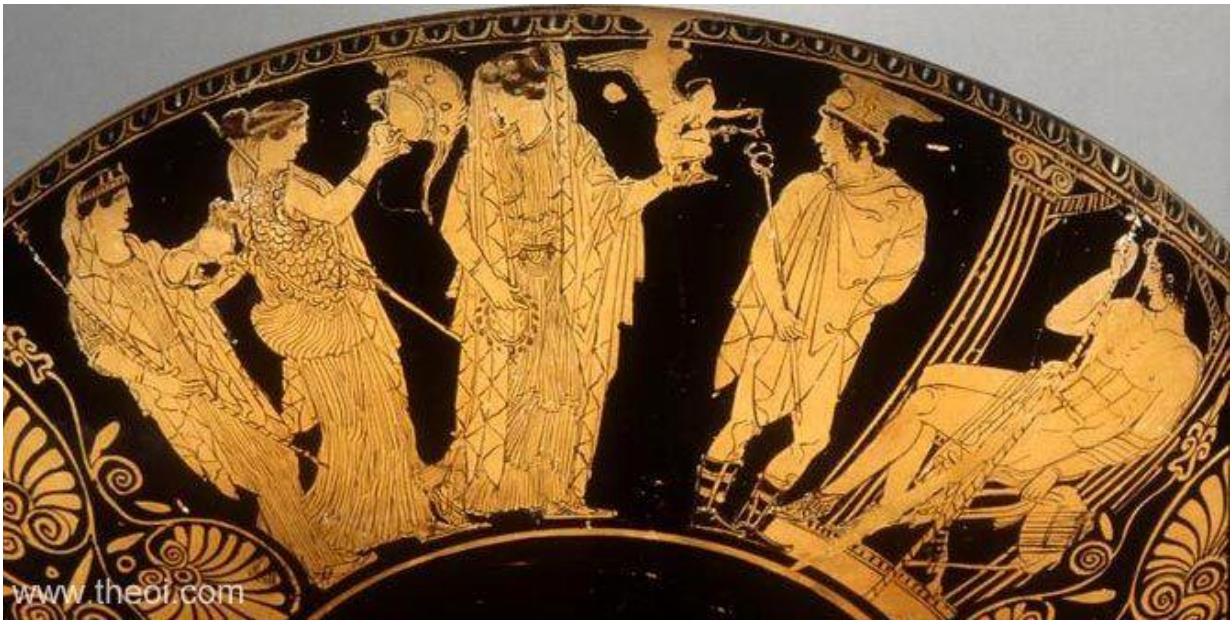
(Luciano, *Juicio de diosas*, comienzo, trad. de José Luis Navarro González)

CIRCE Y ODISEO

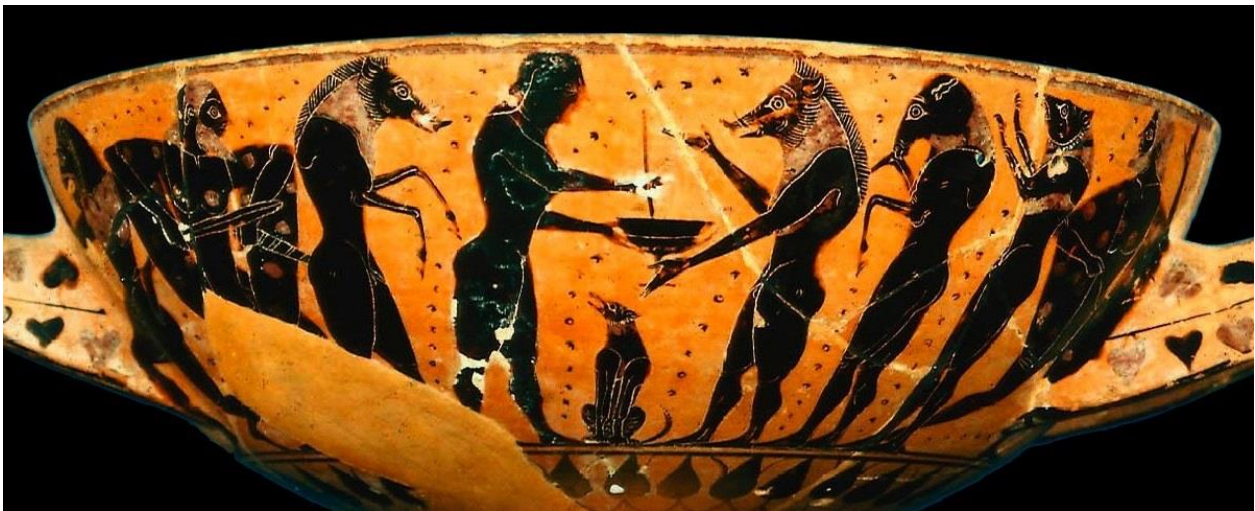
“Encontraron las casas de Circe fabricadas con piedras pulidas en sitio abrigado; allá fuera veíanse leones y lobos monteses hechizados por ella con mal bebedizo: se alzaron al llegar mis amigos y en vez de atacarlos vinieron a halagarlos en torno moviendo sus colas”.

“Percibíase allá dentro el cantar bien timbrado de Circe, que labraba un extenso, divino tejido, cual suelen ser las obras de diosas, brillante, sutil y gracioso. Y Polites, el buen capitán, el más fiel y estimado para mí de entre todos mis hombres, tomó la palabra: '¡Oh queridos! Ahí dentro alguien hay que canta y que teje en un amplio telar y la casa resuena a su canto”.

(Homero, *Odisea*, 10, 210 y ss. Trad. de J. Manuel Pabón)



El Juicio de Paris



Circe y Odiseo

Lecturas dramatizadas de diálogos de los Siglos de Oro

Equipo: DialogycaBDDH (Instituto Universitario Menéndez Pidal-UCM).

Participantes: Catalina García-Posada Rodríguez (Juno y Hormiga), Míriam Gómez Vegas (Ganimedes y Mosca) y Fernando Martín González (Júpiter).

Textos: *Juno y Júpiter* (Luciano; Juan de Aguilar Villaquirán [trad.], 1617) / *Coloquio de la mosca y la hormiga* (Juan de Jarava, 1544).

Coordinadora de la lectura: Catalina García-Posada Rodríguez

Poemas, Canciones, Varia mythologica

Las mujeres de Agamenón: juicio a un déspota, de Alicia Esteban Santos

GRUPO DE TEATRO "HOMÉRICA"



CAUSA: sacrificio de Ifigenia

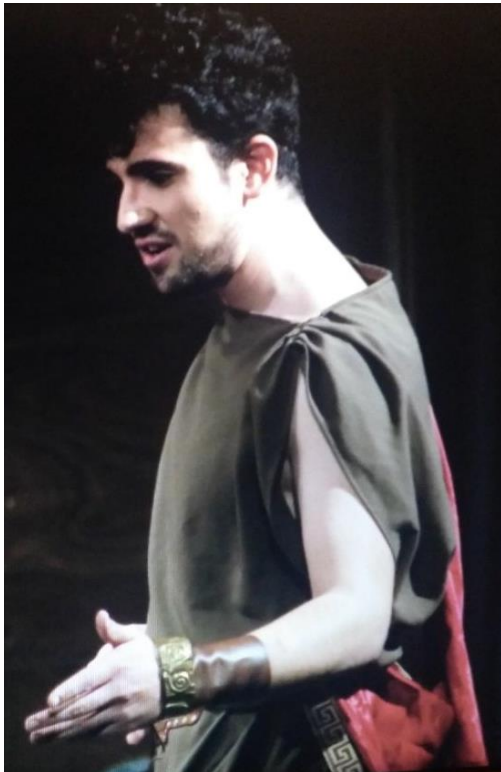
CONSECUENCIA: asesinato de Agamenón

IFIGENIA EN ÁULIDE





MENELAO, hermano de Agamenón, y ODISEO (ULISES) fuerzan a AGAMENÓN a sacrificar a su hija Ifigenia



MENELAO, hermano de Agamenón ODISEO (ULISES), instigador del ejército AQUILES, “prometido” de Ifigenia



IFIGENIA suplica a su padre, AGAMENÓN



IFIGENIA se despidе de su madre, CLITEMESTRA, cuando se la van a llevar los guerreros al sacrificio

AGAMENÓN EN TROYA:



Las cautivas CRISEIDA y BRISEIDA



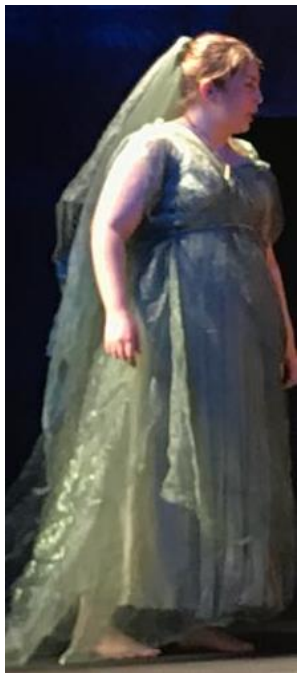
BRISEIDA



CRISEIDA







La diosa TETIS, madre de AQUILES



AQUILES



BRISEIDA y TETIS



La cautiva CASANDRA (la profetisa)



AGAMENÓN DE REGRESO A MICENAS:



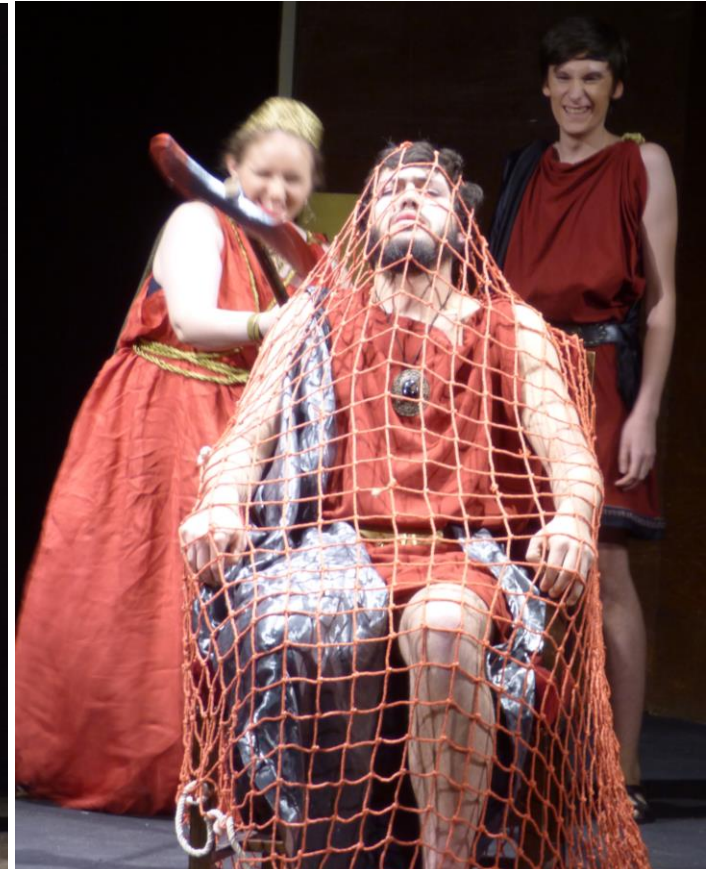
CLITEMESTRA recibe a su esposo AGAMENÓN procedente de la guerra de Troya



CLITEMESTRA recibe a CASANDRA, cautiva (concubina) de AGAMENÓN



Los amantes CLITEMESTRA y EGISTO maquinan el asesinato del marido



Asesinato de AGAMENÓN

AGAMENÓN es asesinado por su esposa, CLITEMESTRA, y por el amante de esta, EGISTO, primo de AGAMENÓN, a su regreso de Troya



CASANDRA prevé su muerte



Asesinato de CASANDRA

LA VENGANZA DE LOS HIJOS (ELECTRA Y ORESTES):



ELECTRA con su amado padre AGAMENÓN
(espectro en su tumba)



ELECTRA con su odiada madre CLITEMESTRA





ELECTRA maquina en la sombra



ORESTES con su amado padre AGAMENÓN
(espectro en su tumba)



ELECTRA con su amado hermano ORESTES. Planean la muerte de su madre, CLITEMESTRA

AGAMENÓN:



2 guardias sientan a AGAMENÓN, encadenado, en el banquillo de acusado, que es su trono, y que sirve a la vez –en el momento adecuado- del baño en donde es asesinado y de tumba después de muerto

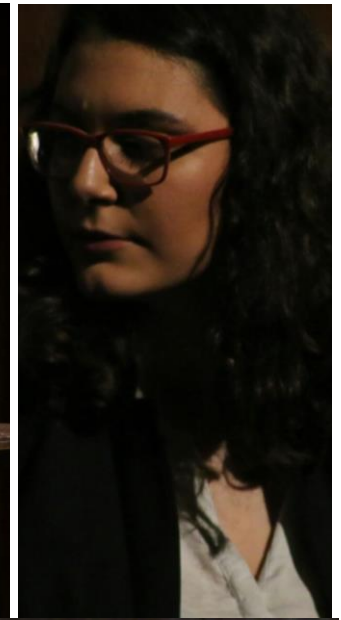




AGAMENÓN asesinado

AGAMENÓN (espectro en su tumba), llorado y honrado por su hija ELECTRA

EL MUNDO ACTUAL: ALUMNAS, PROFESORAS Y CHICOS



ANA: FILÓLOGA (profesora de mitología y de teatro)

VERA: PROFESORA de Derecho



FICHA TÉCNICA

Dirección: ALICIA ESTEBAN SANTOS

Iluminación: ANA MAESO BREÑA, VALENTINA MALLAGRAY MIGUEL ANDRÉS RUIZ

Sonido: VALENTINA MALLAGRAY, DANIEL PEREIRO CARTAGENA

Escenografía: ALICIA ESTEBAN y *Homérica*

Vestuario: ALICIA ESTEBAN

Ayudante de dirección: PALOMA FERNÁNDEZ TOMÁS

Regidor y ayudante de vestuario y atrezzo: VÍCTOR SECANELLA

Colaboraciones: JAVIER PÉREZ ESTEBAN

LOS PERSONAJES: REPARTO DE ACTORES

(Por orden de intervención):

Carla Bestit Lara..... PROFESORA

Andrea Rodrigo Salcedo..... FILÓLOGA

Irene Riaño de Hoz..... CASANDRA, ALUMNA

Ana Maeso Breña IFIGENIA, ELECTRA, ALUMNA

Joaquín Bringas AdmetllaAGAMENÓN

Carlos Pacheco Asperilla..... MENELAO

Rodrigo Sánchez Nieto ODISEO, ORESTES

Esperanza Moreno Jurdado.....CLITEMESTRA, ALUMNA

Hugo Martín Isabel.....AQUILES, EGISTO

Estela Hidalgo Gomez..... CRISEIDA, ALUMNA

Marina Cuervo Moreno..... BRISEIDA, ALUMNA

Paloma Fernández Tomás..... TETIS, ALUMNA (GRACIOSA)

Elena E. Aparicio Gregorio..... CANTANTE



“Agamenón, un déspota entre las mujeres: épica, tragedia e iconografía”

ALICIA ESTEBAN SANTOS

SELECCIÓN ICONOGRÁFICA

Es complemento del esquema de textos y fuentes literarias y de la selección de fotos de la obra de teatro *Las mujeres de Agamenón: juicio a un déspota*, siguiendo el mismo esquema. Se puede comprobar a veces el paralelismo entre la imagen griega y la escena teatral (aunque por desgracia no se han conseguido fotos de todas las escenas)

IFIGENIA EN ÁULIDE (Fuente literaria principal: la tragedia de Eurípides *Ifigenia en Áulide*)



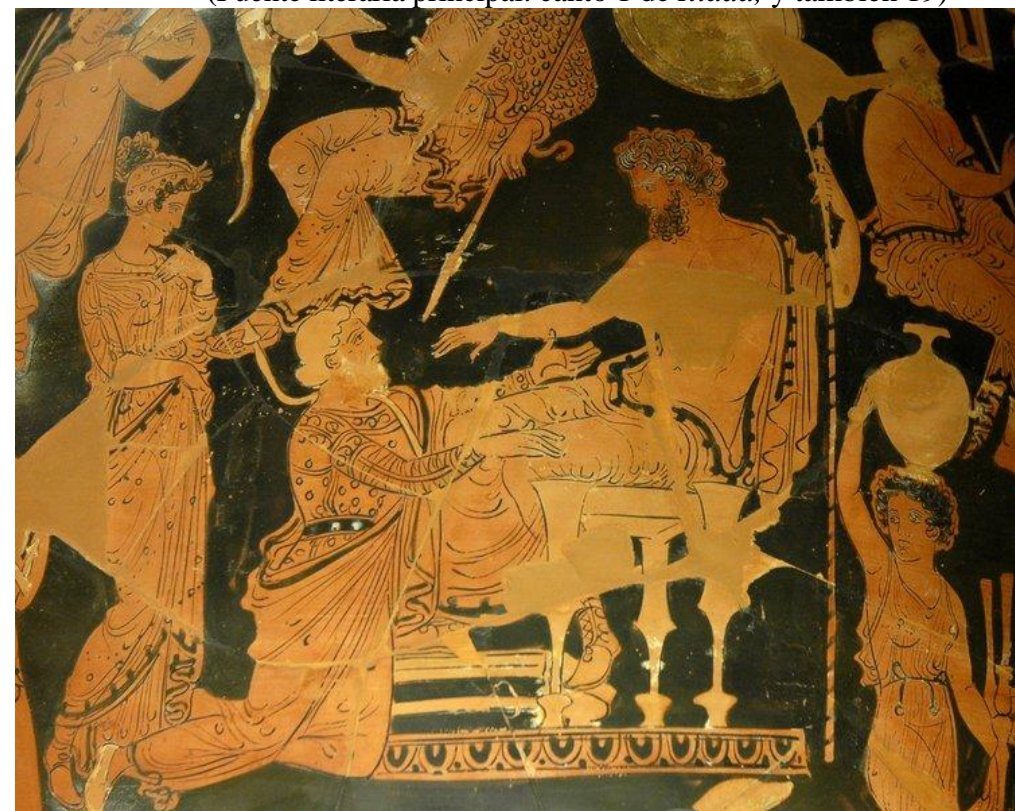
Sacrificio de IFIGENIA: ante el altar, Agamenón (cetro en la mano izq.) va a clavar el puñal en su hija Ifigenia, mientras la madre, CLITEMESTRA (a la izq), lo ve. Ifigenia se está metamorfoseando en cierva por obra de la diosa Ártemis (arriba a la der., y arriba a la izq., su hermano el dios Apolo).

Cratera con volutas apulia de fig. rojas. 370-355 a. C. Londres, British Museum F 159.

AGAMENÓN EN TROYA:

A: LAS CAUTIVAS CRISEIDA y BRISEIDA (LA CÓLERA DE AQUILES)

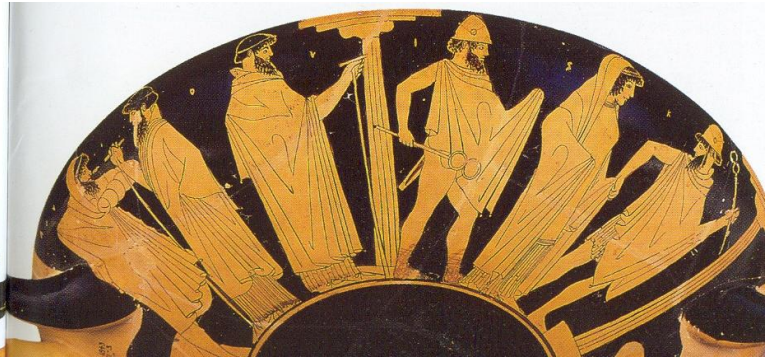
(Fuente literaria principal: canto 1 de *Ilíada*, y también 19)



El rey Agamenón en su trono con su cetro: ante él, CRISEIDA y su padre —el sacerdote Crises— suplicando su liberación. Cratera con volutas apulia de fig. rojas. Ca. 370-60 a. C. París, Musée du Louvre CA 227.



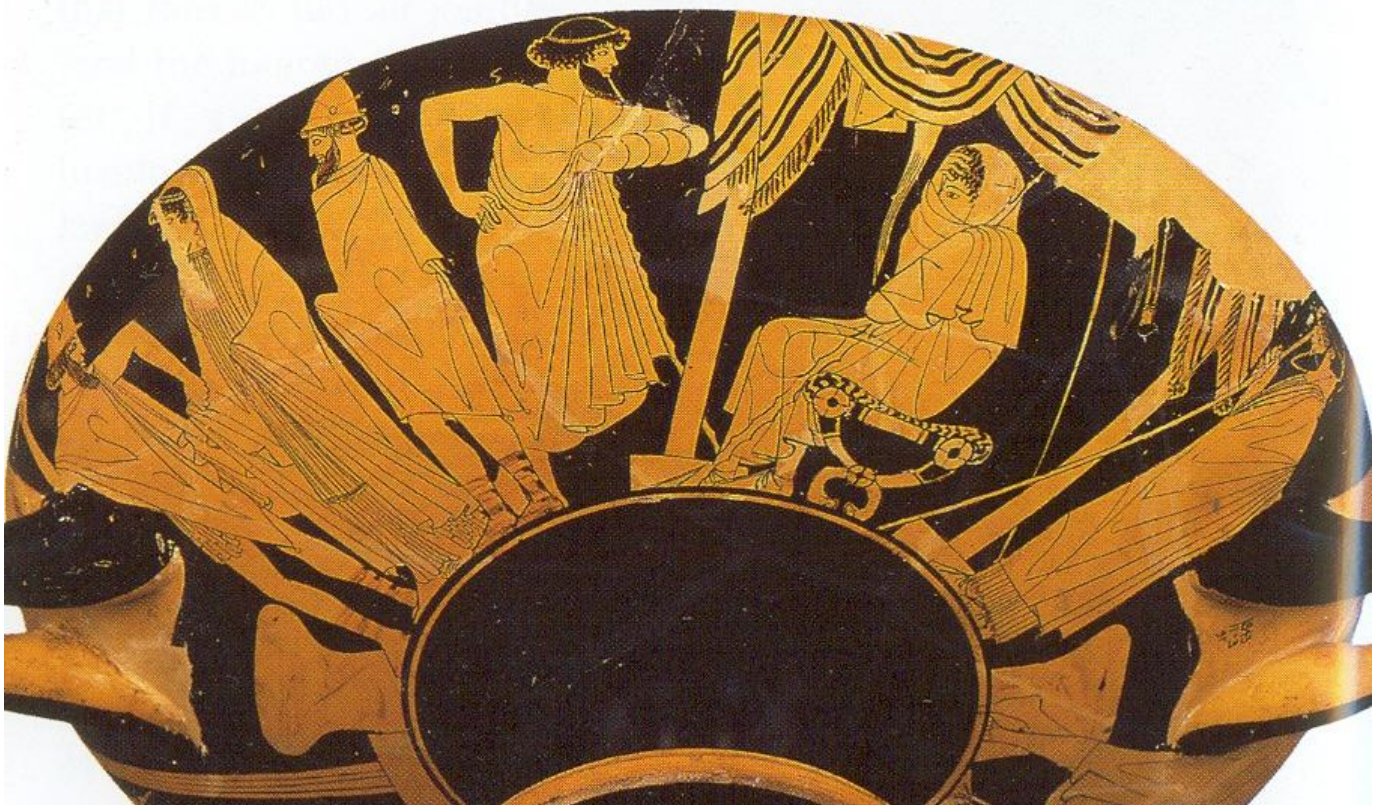
Agamenón se lleva a BRISEIDA cogiéndola por la muñeca (gesto típico). Les sigue el mensajero Taltibio. Escifo ático de fig. rojas del pintor Macrón. 1º cuarto s. V a. C. París, Musée du Louvre G 146

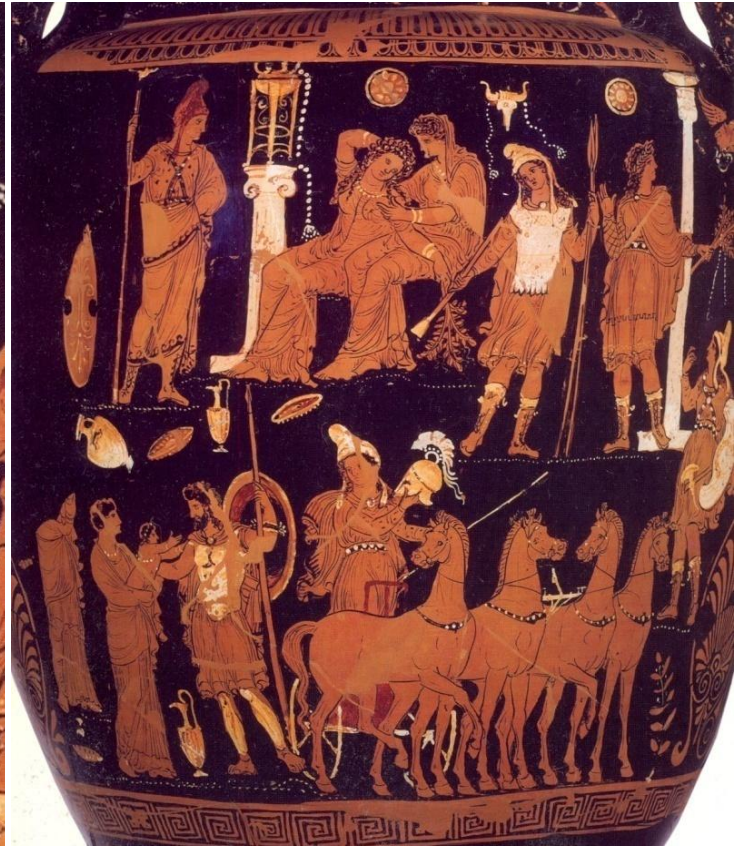
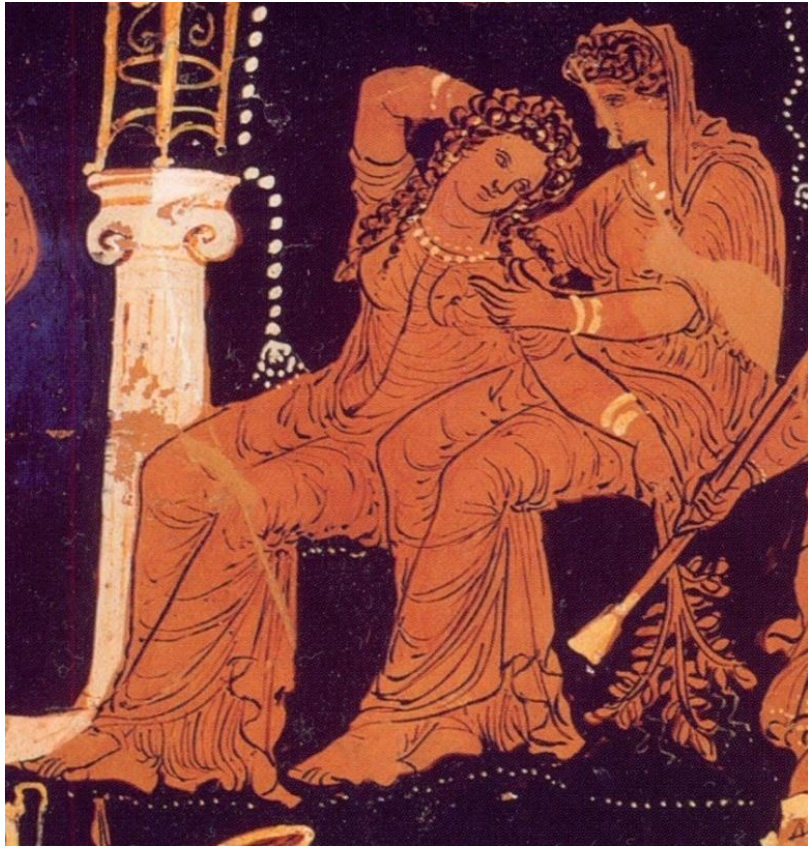


Lado izq.: Los heraldos de Agamenón se llevan a BRISEIDA. Aquiles lo ve desde su tienda, afligido.

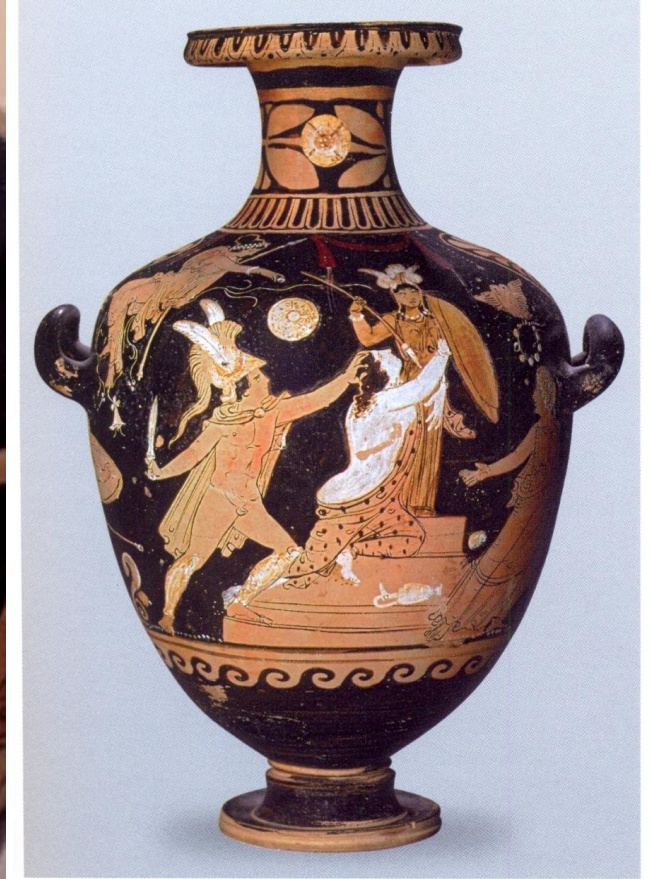
Lado der.: Los heraldos de Agamenón devuelven a BRISEIDA.

Copa ática de fig. rojas. Ca. 480 a. C. Londres, British Museum E 76.





CASANDRA, afligida, con el laurel, junto a su madre, Hécuba. Escena que se encuentra en el contexto (en el mismo vaso) de la escena de despedida de Héctor y Andrámaca
Cratera con volutas apulia de fig. rojas. Fin s. IV a. C. Berlín Oeste, Staatliche Museen 1984.45.



CASANDRA a punto de ser violada por Áyax Oileo, en el altar de Atenea. Arriba, a la izq., la diosa Atenea lo observa.
Hidria campaniense de fig. rojas. Ca. 330 a. C. Londres, British Museum F 209.

AGAMENÓN DE REGRESO A MICENAS:

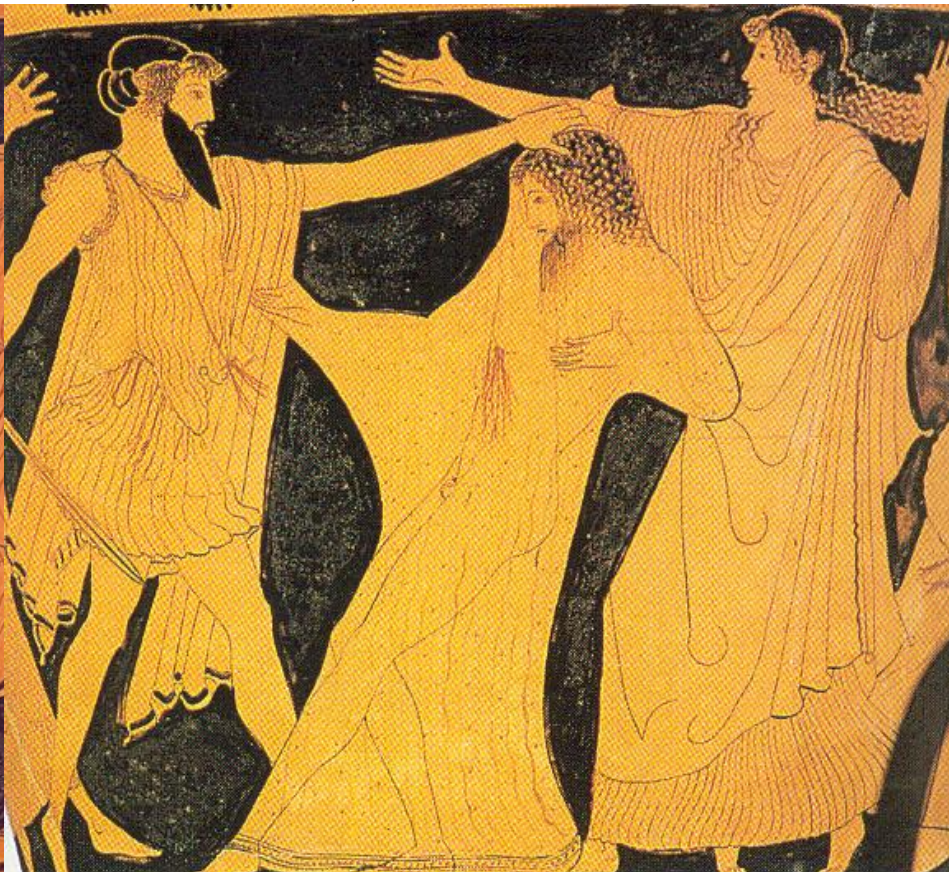
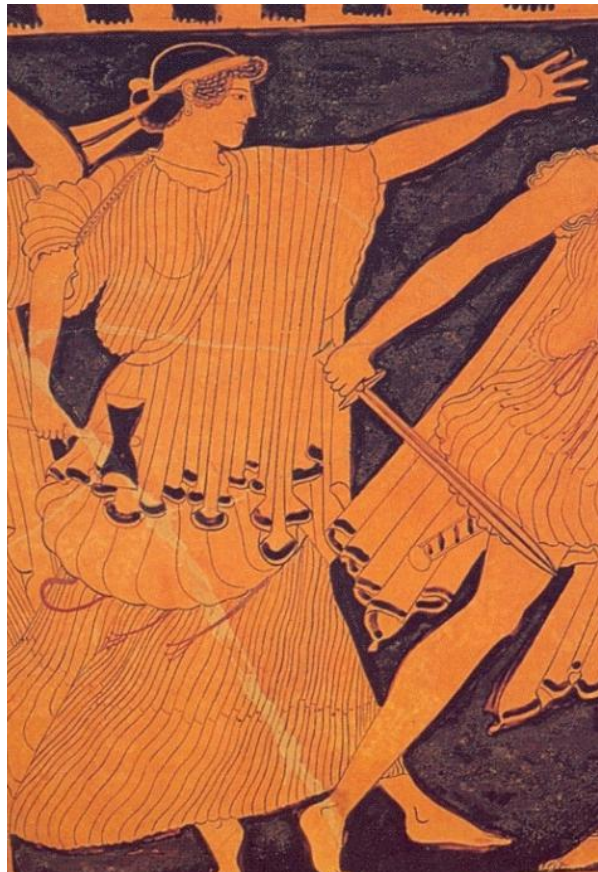
(Fuente literaria principal: tragedia *Agamenón* de Esquilo)

ASESINATOS DE AGAMENÓN Y CASANDRA POR CLITEMESTRA



CLITEMESTRA, la esposa legítima de Agamenón, con el hacha
Copa ática de f. r. Ca. 480-70 a. C. Perdida (ant. Berlín,
Staatliche Museen F 2301).

Asesinato de Agamenón por Egisto y CLITEMESTRA:
Egisto le ha clavado ya una espada en el pecho y
detrás (a la izq.) está Clitemestra con el hacha,
incitándole. A la der., mujeres (probablemente Electra
y Crisotemis, las hijas), horrorizadas.
Cratera de cáliz ática de fig. rojas. Ca. 480-465 a. C.
Boston, Museum of Fine Arts 63. 1246.





1. **Asesinato de Agamenón** por Egisto y CLITEMESTRA. En el centro, Agamenón está sentado en su trono y sostiene el cetro de rey. A la izq., la mujer, Clitemestra, alza una espada. A la der. y detrás de él, Egisto le coge el cetro, mientras que, con ayuda de Clitemestra, le coloca sobre la cabeza una pieza de tela que le impide defenderse. Así se describe en el *Agamenón* de Esquilo. Placa de terracota cretense (de Gortina) de estilo “dedálico”. Finales del s. VII a. C. Creta, Museo de Heraklion.

2. **Asesinato de Casandra** por CLITEMESTRA, que asesina a CASANDRA (la concubina de su esposo) con una espada o puñal. Relieve en lámina de bronce. Ca. 650 a. C. Atenas, Museo Arqueológico.



Asesinato de Casandra CLITEMESTRA asesina a CASANDRA (la concubina de su esposo) con un hacha. Copa ática de fig. rojas. Ca. 430 a. C. Ferrara, Museo Nazionale T 264.

LA VENGANZA DE LOS HIJOS (ELECTRA Y ORESTES):

(Fuente literaria principal: tragedias *Coéforos* de Esquilo, *Electra* de Sófocles y *Electra* de Eurípides)

ASESINATO DE CLITEMESTRA POR ELECTRA Y ORESTES



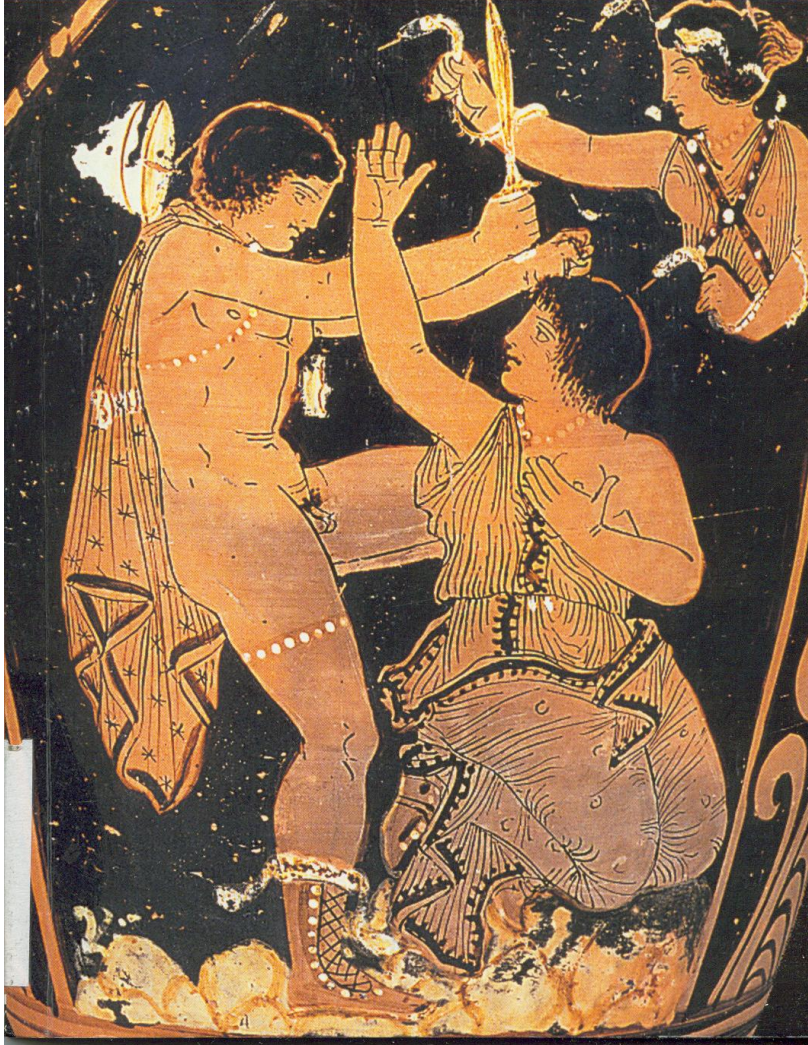
ELECTRA, afligida, está sentada en la tumba de Agamenón, su padre. La observan dos forasteros: su hermano Orestes y su primo Píladés. Pélice lucanio de fig. rojas. Ca. 350 a. C. Paris, Louvre K 544.



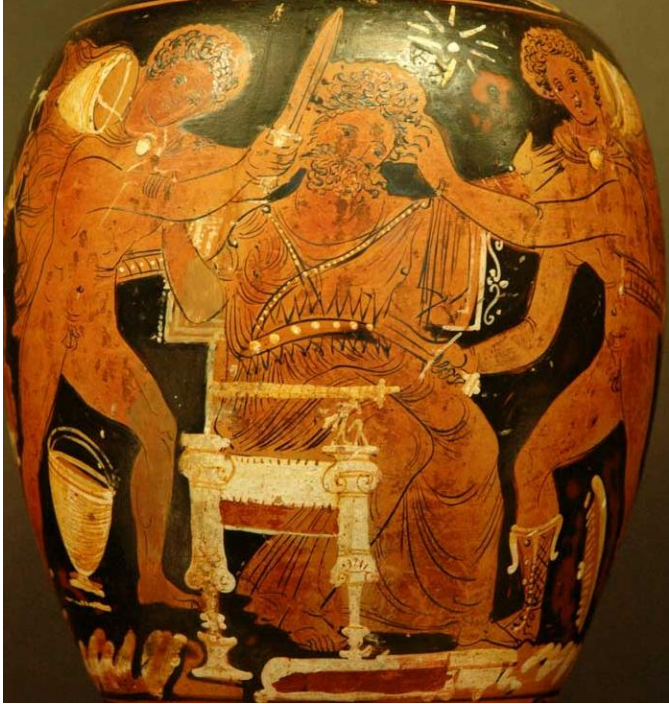
ELECTRA, afligida, está sentada en la tumba de Agamenón. La observan dos forasteros: su hermano Orestes y su primo Píladés. Cratera con volutas lucania de fig. rojas. Ca. 350-340 a. C. Nápoles, Museo Archeologico Nazionale 82338.



Asesinato de Clitemestra por Orestes: Él –su hijo- le clava un puñal, incitado por su hermana Electra (tras él). A la der., Egisto, huyendo.
Relieve en lámina de bronce. *Ca.* 570-80 a. C. Olimpia, Museo Arqueológico M 77.



Asesinato de CLITEMESTRA por Orestes. Él –su hijo- va a clavarle un puñal, mientras ella le muestra su pecho desnudo (que lo amamantó). Arriba, una Erinis amenaza a Orestes.
 Ánfora de Campania de fig. rojas. Ca. 340 a. C. Malibú, J. Paul Getty Museum 80.AE.155.1.

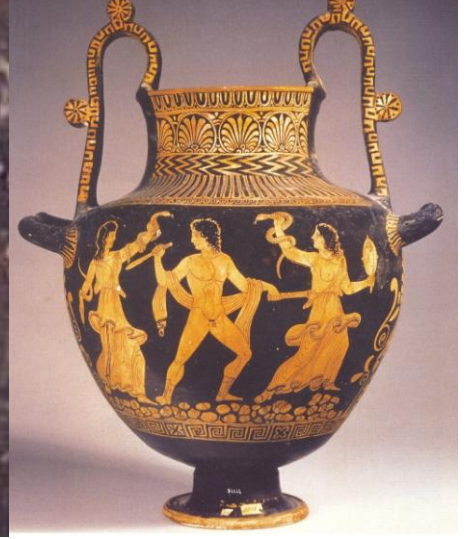


1. Asesinato de Egisto por Orestes. Tras éste (a la izq.), Clitemestra con el hacha, y detrás de Egisto, Electra. (O quizás, a la inversa). Cratera de cáliz ática de fig. rojas. Ca. 480-465 a. C. Boston, Museum of Fine Arts 63. 1246
2. Asesinato de Egisto por Orestes. Egisto, en el centro, está sentado en su trono de rey. Dos jóvenes, Orestes y Pílates, uno a cada lado, se abalanzan sobre él. Ya Orestes –a la der.- le ha clavado la espada en el costado. Se distingue de Pílates por ello y porque lleva botas. Enócoe apulio de fig. rojas. Ca. 320 a. C. Paris, Musée du Louvre.

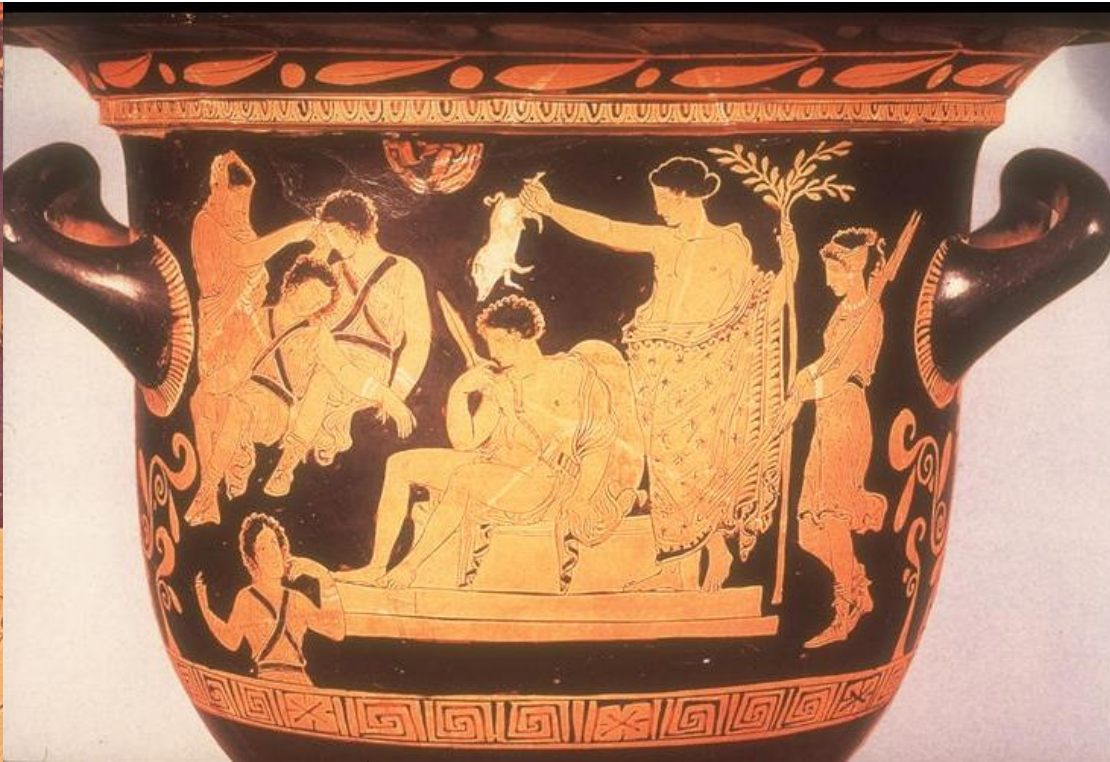
EXPIACIÓN DE ORESTES:

(Fuente literaria principal: tragedia *Euménides* de Esquilo)

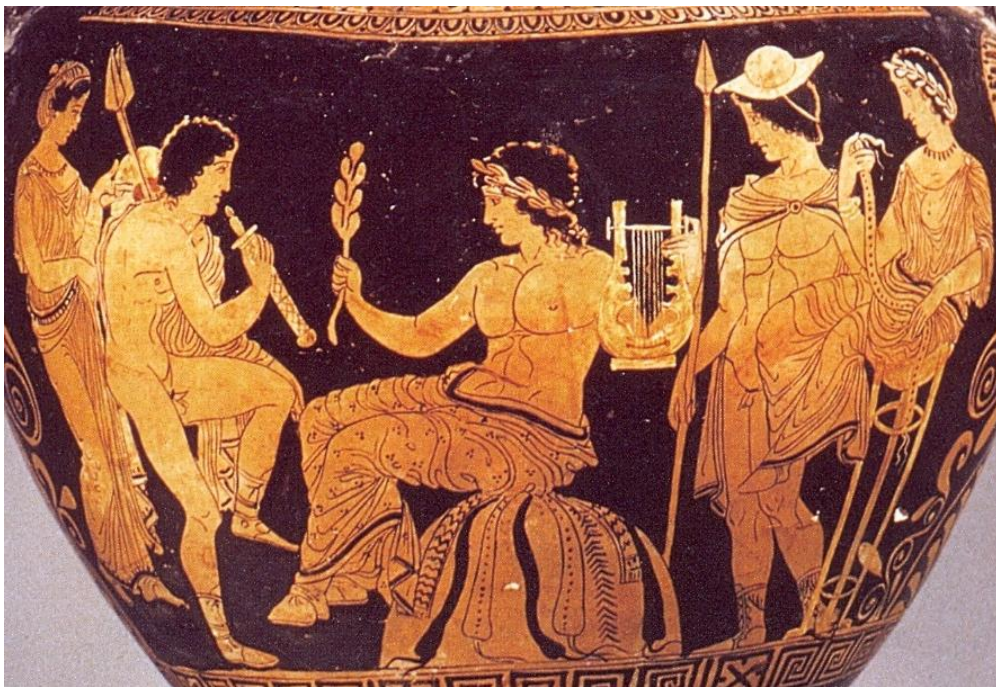
Pero aún no ha concluido la trama: una vez cometido el matricidio, inmediatamente, acosan a Orestes las Erinis, las Furias, cuya misión es castigar los crímenes de sangre, en especial dentro del seno familiar. Perseguido y atormentado, enloquecido, por estas, que son azuzadas por el espectro de la madre muerta, marcha a Delfos, al Oráculo de Apolo, que le exhortó a matar a su madre, y allí es purificado de su crimen por el dios. Pero, como no cesan de hostigarle las Erinis, divinidades despiadadas, Apolo le envía a Atenas, la ciudad de su hermana Atenea, para que ella las aplaque. Establece la diosa entonces el tribunal del Areópago (que quedará ya para siempre instaurado en Atenas) para que se celebre un juicio, en el que Orestes termina por ser absuelto y las Erinis convertidas en Euménides, divinidades benéficas para Atenas y ya inofensivas para Orestes. Es el tema de la tragedia *Euménides* de Esquilo, la tercera de la trilogía *Orestía*.



Orestes es atormentado por las Erinis por haber asesinado a su madre. Llevan serpientes enroscadas en los brazos, como es característico de estos démones infernales de la venganza. Una de ellas sostiene un espejo que refleja el rostro de CLITEMESTRA, la madre asesinada, cuyo espectro azuza a las Erinis contra el matricida
Nestoris lucanio de fig. rojas. Ca. 380-360 a. C. Nápoles, Museo Archeologico Nazionale 82124.



Apolo está purificando a Orestes con la sangre de un lechón. Ártemis está junto a Apolo. Orestes –sentado sobre el altar con el *omphalos*- ocupa el centro. Hay tres Erinis. Dos arriba están dormidas, por lo que el espectro de CLITEMESTRA azuza a las Erinis para que se despierten y sigan atormentando a Orestes.
Cratera en campana apulia de fig. rojas. Ca. 390-380 a. C. Paris, Louvre K 710.



Apolo está central , sentado sobre el *omphalos*, con la cítara en una mano y un ramito de laurel en la otra, lleva además corona de laurel. Frente a Apolo -a la izq.- se sitúa Orestes, y a su espalda, Píades. Detrás de Orestes, muy probablemente su hermana ELECTRA. En el otro extremo , la Pitia -sentada en el trípode y también coronada de laurel Nestoris lucanio de fig. rojas. Ca. 380-360 a. C. Nápoles, Museo Archeologico Nazionale 82124



Entre los dioses Apolo y Atenea se encuentra Orestes, arrodillado, suplicante, junto al *omphalos*. Sobre él, el trípode délfico, y encima, una de las Erinis (Erinias, Furias) que le acosan. Arriba, en el extremo izq., el busto de CLITEMESTRA, muy probablemente Cratera de campana de figuras rojas de Paestum. Ca 340 – 330 a. C