



UNIVERSIDAD
COMPLUTENSE
MADRID

Proyecto de Innovación

Convocatoria 2023/2024

Nº de proyecto: 192

Pinterest: uso de redes sociales para el reconocimiento de capas de
caballos y perros

Responsable del proyecto:
Elisabet González de Chávarri Echániz

Facultad de Veterinaria

Departamento: Producción Animal

1. Objetivos propuestos en la presentación del proyecto

El objetivo principal de este proyecto es dotar a los estudiantes de Veterinaria de herramientas para la identificación de las capas de ganado equino y de perros, y el conocimiento de la nomenclatura correcta a utilizar en cada caso, con la finalidad de poder completar los documentos identificativos de cada individuo de la forma más concreta y correcta posible. Estas competencias se encuentran recogidas dentro de la formación del Grado en Veterinaria, y en el Máster de Producción y Sanidad Animal.

Objetivos generales:

- Favorecer la participación activa del alumno en el proceso de aprendizaje, estimulando su iniciativa y capacidad para alcanzar los resultados especificados. Los alumnos adquirirán conocimientos de forma autónoma y al interactuar con otros compañeros, podrán aumentar su conocimiento e incluso incorporar nuevos conceptos, avanzando en el desarrollo de sus competencias cognitivas, adquiriendo conocimientos en área de la faneróptica equina y canina.
- Fomentar la toma de decisiones de manera autónoma, para que los alumnos puedan tomar decisiones por sí mismos, que afectarán a su resultado como futuros profesionales veterinarios. Ello permitirá el aprendizaje a partir de sus propios aciertos y errores.
- La obtención de un material audiovisual que se puede considerar de larga duración en el tiempo, lo que posibilita el acceso remoto al mismo, en un sistema interactivo, permitiendo la repetición de la práctica sin límite.
- La creación de un perfil en redes sociales al que tengan acceso los estudiantes en cualquier momento, y que les facilite la tarea de consultar y estudiar los temas en cuestión. Los contenidos de esta red social serán tanto de elaboración propia como de reutilización de imágenes ya existentes en la red, previo análisis de su capa y asignación a una categoría concreta.

Tener una formación integral de los estudiantes en un área como es la identificación animal, que permitirá potenciar su formación, con más contenidos, más detalles visuales y más tiempo disponible para explicar y analizar los conceptos. Esto permitirá emplear todo este material en diferentes espacios formativos, físicos, aulas, seminarios, prácticas, etc. o remotos, campus virtual, blogs, páginas web.

Objetivos particulares:

- Que los estudiantes sepan aplicar sus conocimientos teóricos a su trabajo práctico de una forma profesional y desarrollen competencias que demuestren la capacidad de elaboración y defensa de argumentos y resolución de problemas dentro del área de la identificación equina y canina.
- Que los estudiantes conozcan las denominaciones de las diferentes capas de ganado equino y las identifiquen visualmente.
- Que los estudiantes conozcan las denominaciones de las diferentes capas de perros y las identifiquen visualmente.
- Que los estudiantes sean capaces de cumplimentar con el vocabulario adecuado los documentos de identificación y pasaportes de caballos y perros.
- Que los estudiantes conozcan las fuentes de información necesarias para mantenerse al día en los nuevos hallazgos sobre las capas de caballos y perros y poder adaptarse a los posibles cambios en la denominación de las mismas.

2. Objetivos alcanzados

Con el desarrollo del presente Proyecto de Innovación Docente se han conseguido los objetivos generales planteados. Por un lado, hemos clasificado y seleccionado imágenes del fondo del Dpto. de Producción Animal y hemos obtenido imágenes de capas de perros y caballos. Las capas que hemos podido obtener de nuestros recursos se han buscado en Pinterest, especialmente de caballos. Una vez recopilado, clasificado y firmado se han publicado en la cuenta de Pinterest que hemos creado para este PID.

Todo el material obtenido en este proyecto de innovación docente se ha publicado en Pinterest según lo previsto, quedando de forma permanente a disposición del estudiantado, para que puedan visualizarlo de forma autónoma previa a las explicaciones teórico-prácticas, y sean partícipes de su proceso de aprendizaje. La disponibilidad de este material en momentos diferentes a los reglados permite que el alumnado ajuste su proceso de aprendizaje a sus necesidades temporales, e ir adquiriendo conocimientos de una forma asincrónica. El tener el material previo a las actividades teóricas o prácticas, permitirá que el estudiantado actúe de manera más independiente cuando se realice la actividades, ya que parte de la formación la habrá adquirido, y podrán resolverse dudas o discutir la problemática de la identificación visual de algunas.

En relación con los objetivos específicos podemos decir que se han alcanzado prácticamente en la totalidad, ya que con todo el material obtenido se ha conseguido un fondo de imágenes que cubren las principales capas de perros y gatos, perfectamente identificado y organizado.

Las fotografías del fondo del departamento y las nuevas:

- se han clasificado firmado y etiquetado con el/los nombres de la capa en cuestión, identificando en muchas de ellas su base genética.
- Inclusión de la raza en cada imagen de capas de perros, aprovechando las capas para estudiar además las razas caninas.

Por otra parte, se han localizado las imágenes en Pinterest para cubrir las diferentes categorías de capas, especialmente las de caballos, y una vez clasificadas se han guardado en los tableros correspondientes.

Con ello, el estudiantado tiene a su disposición de un fondo de imágenes para la correcta identificación y denominación de las diferentes capas de perros y de caballos, de la base genética de cada capa y también de la denominación de las razas de perros.

3. Metodología empleada en el proyecto

La metodología empleada ha sido la planteada inicialmente en proyecto, donde se ha trabajado con las imágenes disponibles en Pinterest, el fondo de imágenes del Departamento de Producción Animal de la Facultad de Veterinaria y con la obtención de imágenes nuevas.

1. Organización del trabajo dentro del plan de creación de una cuenta en la red social Pinterest.

Se planteó la creación de una cuenta de empresa en la red social Pinterest en lugar de una cuenta personal, porque las cuentas de empresa permiten obtener estadísticas sobre el uso de las imágenes o pins realizan los diferentes usuarios.

Elaboración de un listado de las capas o colores de caballos por un lado y de perros por otro, que constituyen el cuerpo del objetivo docente planteado.

2. Distribución de las actividades a realizar para disponer de las imágenes adecuadas para cumplir con la función docente planteada, con el objetivo de cubrir todos los apartados definidos para las capas de caballos y las de perros.
3. Selección de imágenes del fondo de la unidad docente de Etnología del Departamento de Producción Animal.
4. Selección de imágenes obtenidas directamente.
5. En último lugar, se procedió a recopilar imágenes ya existentes en Pinterest para incluirlas en nuestra cuenta. Se decidió realizar esta tarea al final, para completar los apartados que quedaron sin completar a partir de las imágenes disponibles del fondo del Departamento de Producción Animal y las obtenidas directamente este curso.
6. Para disponer las imágenes en la cuenta de la red social Pinterest, se procedió a la creación todas las carpetas necesarias para tener las imágenes organizadas según el listado elaborado en el punto 1.
7. Para poder identificar el material propio y proteger los derechos de autoría, se procedió a la inserción de una marca en cada una de las imágenes. Para ello se utilizó la página Picfont <https://picfont.com/editor>, que consiste en subir las fotografías una a una, insertar la identificación y descargarla al ordenador.
8. Una vez las fotografías estuvieron identificadas, se procedió a su publicación en la carpeta correspondiente de la cuenta de Pinterest creada.

4. Recursos humanos

Hemos contado con los siguientes recursos humanos para desarrollar este proyecto de innovación docente:

- Miembros de Departamento de Producción Animal, responsables de la formación en Etnología, Bienestar animal y Producción animal:
 - Elisabeth González de Chavarri Echaniz
 - María Arias Álvarez
 - Rubén Bermejo Poza Jesús de la Fuente Vázquez
 - Almudena Cabezas Albéniz
 - María Teresa Díaz Díaz-Chirón
 - Montserrat Fernández-Muela Garrote
 - Roberto González Garoz
 - Victor Manuel Huertas Vega
 - Beatriz Isabel Redondo
 - Andrea Martínez Villalba
 - Álvaro Olivares
- Miembros del Departamento de Fisiología:
 - Concepción Pérez Marcos
- Personal de Administración y Servicios del Departamento de Producción Animal del Facultad de Veterinaria:
 - Mariano Díez Romera
 - Ruth Martín Amores
- Se ha contado con alumnos internos del departamento que han colaborado en la selección y obtención de imágenes:
 - Blanca Mallavia León,
 - Marta Santacruz Parra,
 - Beatriz Fuentes Camacho,
 - Natalia Blackledge Cordovilla,
 - Nanami Andrea Gil-Albert Abe,
 - Elena Jiménez Ruiz,
 - Sofia Escobar Fernández

5. Desarrollo de las actividades

El desarrollo de las actividades se ha realizado tal y como estaban planteadas en el informe inicial:

- Creación de la cuenta de empresa en Pinterest
- Inicio de selección de imágenes del Fondo del Departamento
- Obtención directa de fotografías
- Marcado de cada imagen, Publicación de las imágenes en la cuenta de Pinterest
- Análisis del número de visitas y descargas de la cuenta de Pinterest

Se ha creado una cuenta de empresa en la red social Pinterest en lugar de una cuenta personal, porque las cuentas de empresa permiten obtener estadísticas sobre el uso de las imágenes o pins que realizan los diferentes usuarios (Fig. 1).



Fig. 1. Cuenta creada de Pinterest

Para disponer de una correcta organización de las imágenes, se crearon carpetas y subcarpetas en la cuenta de Pinterest. Se crearon 11 carpetas para las capas de perros y 12 para las capas de caballos (Figura 2).

La selección de imágenes adecuadas supuso el descarte de muchas de ellas, sobre todo por cuestiones relacionadas con defectos de iluminación, que es clave para poder apreciar correctamente los colores o capas de los animales. Este problema se detectó en especial en las fotografías tomadas en concursos caninos y otras fotos realizadas en interior, en los que la iluminación artificial desvirtúa el color apreciable en la imagen resultante. Una vez seleccionadas las imágenes, en todas y cada una procedentes del Departamento de Producción Animal, del fondo ya existente o las de nueva obtención, se procedió a la inclusión de una firma para su identificación y protección de derechos de autor, mediante <https://picfont.com/editor>, que consiste en subir las fotografías una a una, insertar la identificación y descargarla al ordenador. Una vez seleccionadas las imágenes, fueron marcadas en picfont.com para identificar su procedencia y proteger derechos de autor.

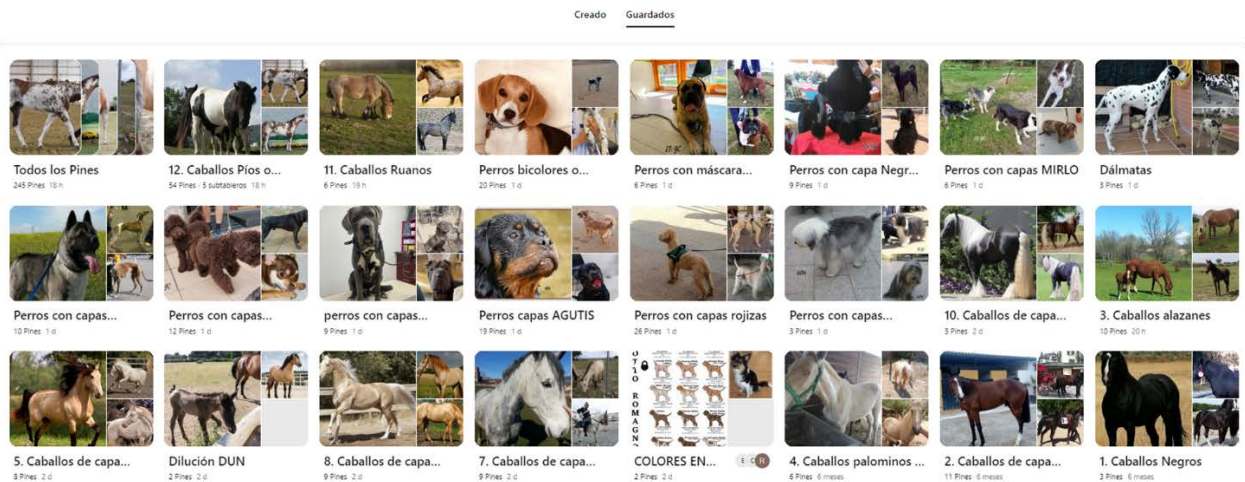


Figura 2.- Carpetas creadas en la cuenta de Etnología Veterinaria UCM.

En muchas imágenes se incluyó una referencia a la base genética posible que produce esa capa, mencionando los alelos de los principales locus que determinan ese fenotipo, ese color, tanto en caballos como en perros (Anexo 1). En el caso de las capas de perros, se hace referencia no solo a la denominación científica de las capas, sino que se incluyen las denominaciones oficiales de cada raza. Se identificaron no solo las capas, sino que se incluyó la raza a la que pertenece cada individuo. Así se consigue un objetivo complementario al de la identificación de capas, que es la identificación racial.

Respecto al análisis del número de visitas a la red social Pinterest, al tratarse de una cuenta de empresa, la propia aplicación proporciona análisis mensuales o con otra periodicidad. Como ejemplo, en la figura 3 se muestran los análisis de los últimos 30 días.

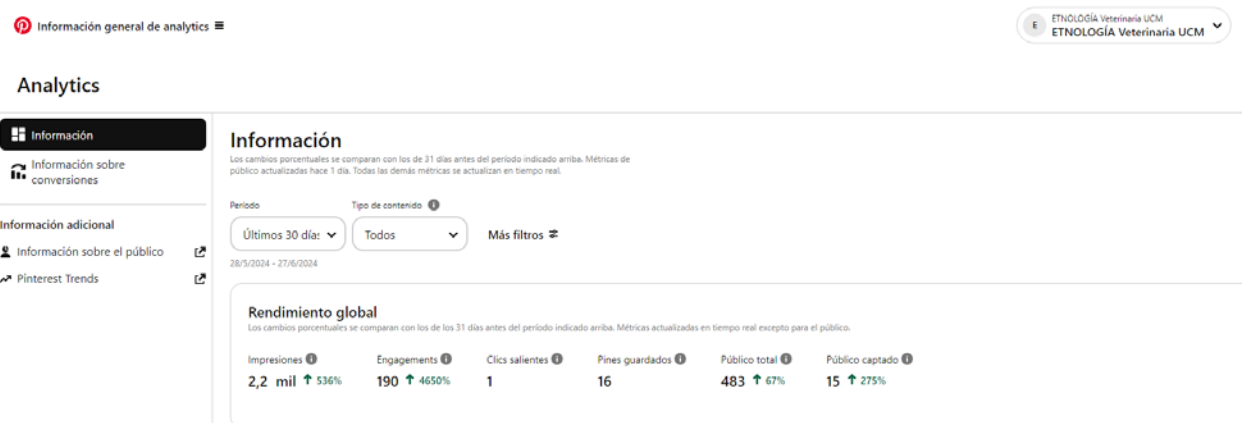


Fig. 3. Analítica de la cuenta Etnología Veterinaria Ucm

En el análisis de su uso, hay que mencionar en primer lugar que hubo cierto retraso en la publicación de las imágenes en Pinterest, lo que unido a que en este curso 2023-2024 el examen práctico de la asignatura de Bases de Producción Animal I fue a finales de abril, hizo que el alumnado no pudiera tener a su disposición un volumen suficiente de imágenes previo a la realización del examen. A finales de mayo se incluyó el link de la cuenta en el aula virtual de la asignatura. Sin embargo, si se observa la estadística de visitas de la página, se puede apreciar un pico a mediados de junio y otro a finales (Fig. 4). Este último pico coincide con la convocatoria extraordinaria de la asignatura, pero no así el de mediados de junio, que suponemos puede haber sido consultada por estudiantes externos a la UCM.

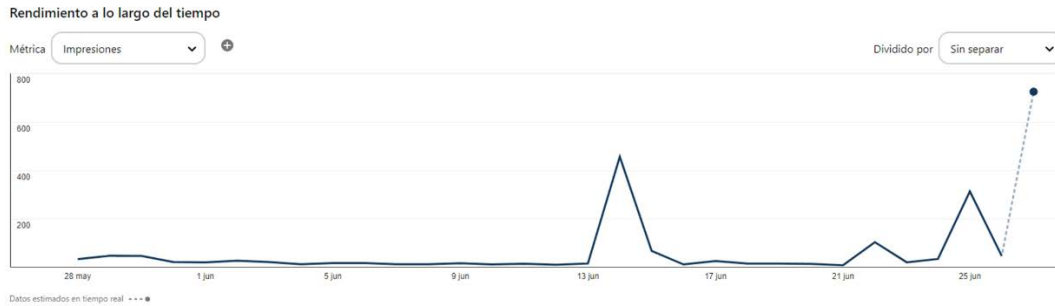


Fig. 4: Gráfica de impresiones de la cuenta en los últimos 30 días

Además, la cuenta de empresa de Pinterest permite conocer las impresiones tanto por pin como por tablero, lo que nos ofrece información sobre aquellas capas que generan más interés, o que suponemos el alumnado presenta más dudas porque son más complicadas (Anexo 1). También podemos saber el número de personas que consulta la cuenta, así como analizar la edad y el género (Fig. 5). Al ser una red social abierta, es interesante disponer de estos datos, que nos permiten conocer que casi la mitad del público corresponde a la edad de los jóvenes universitarios y son en su mayoría mujeres, que coincide con el perfil del estudiantado en veterinaria.

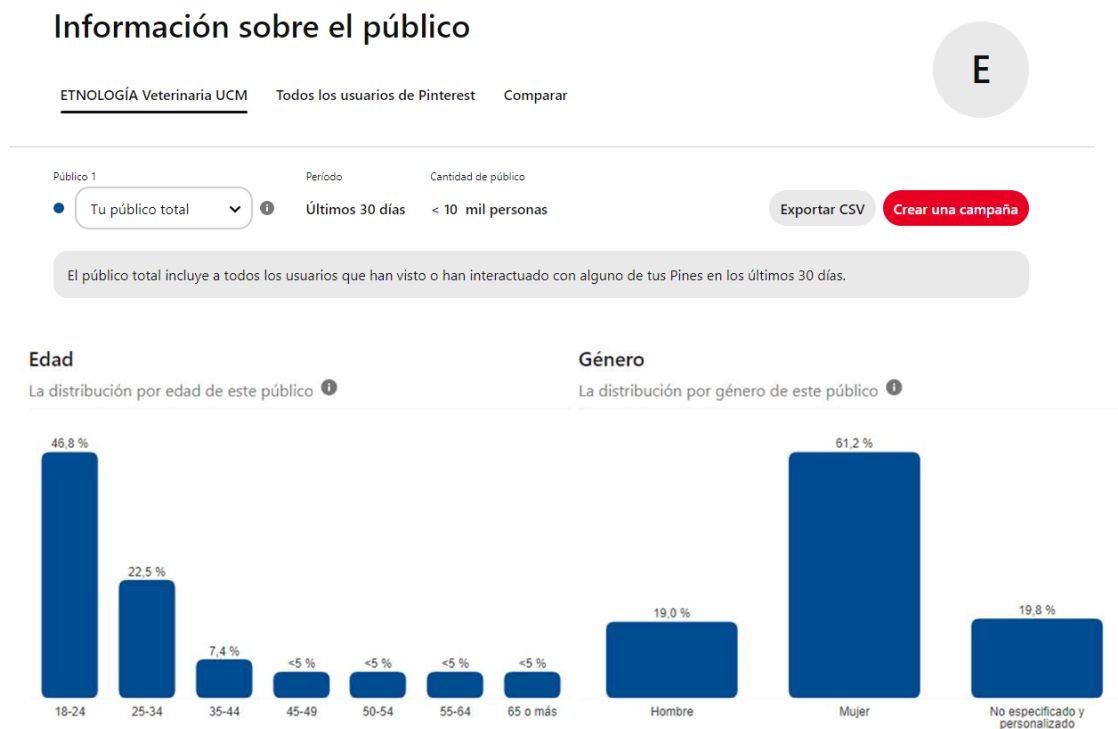


Fig.5. Perfil del público total que han visto o interactuado con la cuenta

En conclusión, la creación de una cuenta de empresa en la red social Pinterest permite poner a disposición del alumnado material fotográfico, más de 240 fotografías, que complementa al proporcionado en el aula virtual, favoreciendo su proceso de aprendizaje autónomo. Las más de 1.500 visualizaciones en los últimos 30 días lo corroboran. Además, al ser una red abierta, permite la difusión del conocimiento tanto a otras universidades como al público general, contribuyendo a la transferencia del conocimiento. Todo este material estará disponible para el alumnado de cursos venideros. Además, esta cuenta en Pinterest se irá actualizando mediante la publicación de más imágenes propias a medida de las necesidades docentes.

Anexo 1.

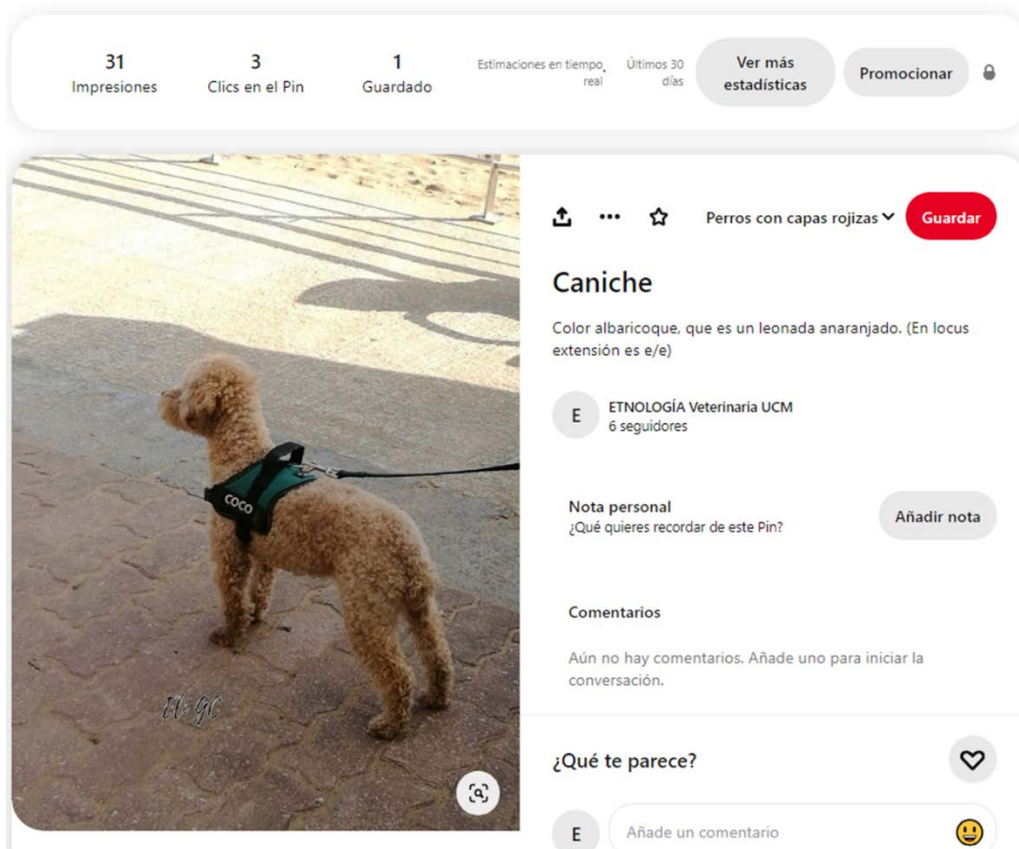


Figura 6.-Ejemplo de PIN de una capa de perro



Figura 7.-Otro ejemplo de PIN de una capa de perro, destacando la información proporcionada con la imagen (raza, capa con dos nombres, los alelos de los locus más significativos)

Tableros destacados

Ordenar por Impresiones

29/5/2024 - 28/6/2024

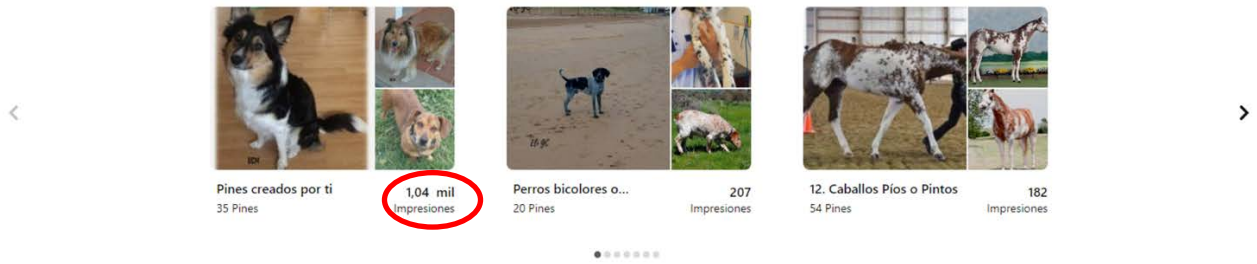


Figura 8.- Ejemplo de tableros destacados por impresiones: el primer tablero refleja el nº de impresiones obtenidas en los pines propios, más de mil.

Tableros destacados

Ordenar por Impresiones

29/5/2024 - 28/6/2024



Figura 9.- Otro ejemplo de tableros destacados por impresiones

6. Anexos