



CUADERNOS DE TRABAJO

# LA IMAGEN DE ESPAÑA ENTRE INMIGRANTES ECUATORIANOS RESIDENTES EN ESPAÑA

Gabriela Lisbeth García Morocho  
Tutor: Joaquín Arango Vila-Belda

Grado en Sociología  
Trabajo de Fin de Grado  
Curso Académico: 2017 - 2018



---

Universidad Complutense de Madrid  
Facultad de Ciencias Políticas y Sociología



# Índice

Introducción.....	000
Capítulo 1 .....	000
1. La inmigración ecuatoriana en España .....	000
1.1. Primera etapa: 1998 – 2003 .....	000
1.2. Segunda etapa: 2003 – 2008.....	000
1.3. Tercera etapa: 2008 – actualidad.....	000
2. La migración ecuatoriana desde la Sociología .....	000
Capítulo 2 .....	000
2. Los datos cuantitativos .....	000
2.1. Características del colectivo ecuatoriano.....	000
2.2. Integración estructural.....	000
2.2.1. Situación legal .....	000
2.2.2. Trabajo y vivienda .....	000
2.2.3. Discriminación.....	000
2.3. Vínculos transnacionales .....	000
2.3.1. Remesas y comunicación.....	000
2.3.2. Participación social y política .....	000
2.4. El futuro del proyecto migratorio .....	000
Capítulo 3 .....	000
3. La explicación cualitativa .....	000
3.1. Primo-inmigrantes: pioneros .....	000
3.1.2. Motivos de la migración y experiencia migratoria .....	000
3.1.3. Sobre España, su cultura y sociedad .....	000
3.1.4. Integración y nacionalidad .....	000
3.2. Segunda generación: Generación 1.5 .....	000
3.2.1. Motivos de la migración y experiencia migratoria .....	000
3.2.2. Sobre España, su cultura y sociedad.....	000
3.2.3. Integración y nacionalidad.....	000
Conclusión.....	000
Bibliografía .....	000



## INTRODUCCIÓN

El año 2000 marca un antes y un después en la historia migratoria de España, y es un año clave también para el pequeño país andino, Ecuador. Una fuerte crisis económica de tipo inflacionario asola el país mientras que en España se vive una bonanza económica sin precedentes. Esta situación, y el endurecimiento de las leyes migratorias americanas, hacen que los flujos que antes se dirigían hacia Estados Unidos se dirijan hacia España, hasta el punto de que en 2005 el colectivo ecuatoriano se convierte en el más numeroso en territorio español.

Desde entonces, junto con rumanos y marroquíes, los ecuatorianos constituyen uno de los colectivos inmigrantes más numerosos en España. Las estadísticas oficiales del INE cifran a enero de 2017 un total de 403.789 ecuatorianos residentes en España. La numerosa presencia de este colectivo ha sido uno de los principales motivos para elegir a los inmigrantes ecuatorianos como eje central de este análisis.

El presente trabajo tiene como objeto de estudio la imagen de España construida a través de los discursos de los inmigrantes ecuatorianos que residen en España. Este análisis permitirá conocer cómo perciben y valoran los inmigrantes ecuatorianos a España, averiguar si se sienten identificados con la cultura española, conocer la forma en la que conviven con los españoles y observar si poseer la nacionalidad española implica un mayor nivel de integración.

Si realizamos un repaso a los distintos estudios que se han hecho en torno a la temática de los inmigrantes ecuatorianos en España, encontramos un sinnúmero de ellos desde diferentes áreas disciplinares como la economía, la demografía, la antropología, la sociología, etc. Un punto en común en la gran mayoría es el enfoque metodológico cuantitativo, basado en el análisis de datos oficiales del INE, el Ministerio de Trabajo, el Observatorio Permanente de la Inmigración, estudios promovidos desde la Embajada de Ecuador en España, tesis doctora-

les, trabajos de fin de carrera, etc., todos ellos realizados desde una perspectiva meramente cuantitativa. En este caso se quiere marcar una diferencia, realizar un estudio mixto en el que la metodología cualitativa nos brinde una mejor comprensión de los datos obtenidos en los análisis cuantitativos. La intención del presente estudio es conocer la realidad que se encuentra detrás de los números, el interés por conocer cómo ha influido la cultura, las costumbres y la sociedad española en la construcción de su identidad, de su discurso, y analizar si han logrado integrarse o si, por el contrario, se sienten excluidos de la misma. Se observará si existe una visión diferente entre los naturalizados, los que siguen siendo extranjeros y las personas que cuentan con una tarjeta de residencia; es decir, se pretende complementar desde un enfoque cualitativo toda la información que encontramos en estos estudios.

Para la consecución de este objetivo, la investigación se ha estructurado en dos fases en las que se ha optado por la utilización de una metodología mixta. En primer lugar, se ha realizado un análisis cuantitativo de datos provenientes de la Encuesta Nacional de Inmigrantes (en adelante ENI) realizada por el Instituto Nacional de Estadística de España y del estudio titulado “La población de origen ecuatoriano en España” llevado a cabo por la Embajada de Ecuador en España en colaboración con las Universidad del País Vasco y la Universidad Pontificia de Comillas. Este análisis permite dar una imagen general de la situación y particularidad de los ecuatorianos residentes en España. La segunda fase se centra en un estudio cualitativo de casos en el que la técnica de investigación empleada fueron entrevistas semiestructuradas con objeto de comprender de mejor manera los datos expuestos en la primera parte. Ello permite profundizar en aspectos asociados a experiencias, expectativas, visiones y valoraciones de España. Se han realizado un total de 26 entrevistas a hombres y mujeres de origen ecuatoriano residentes en la Comunidad de Madrid con edades comprendidas entre 18 y 65 años. Los resultados obtenidos con este método naturalmente no se pueden extrapolar a números más amplios, pero pueden servir para discernir fenómenos, pautas, tendencias

a tomar en consideración en futuras investigaciones aplicadas a muestras más numerosas.

Para concluir, esta introducción tiene como objetivo enfatizar la necesidad de una visión complementaria a los datos meramente cuantitativos, y esto en investigación social se consigue mediante el uso de técnicas mixtas que nos permiten conocer de mejor manera la realidad social del colectivo estudiado.

## CAPÍTULO 1

### 1. La inmigración ecuatoriana en España

Han pasado ya más de 30 años desde que se aprobó la primera Ley de Extranjería en España (1985) y más de 20 desde que la inmigración comenzó a adquirir presencia destacable y a percibirse como una nueva realidad social. El aumento espectacular de la inmigración que se produce a partir del año 2000 marca un antes y un después en la historia migratoria de España, que veía cómo pasaba de ser un país emisor de migrantes a ser un país receptor. España ha pasado de ser una sociedad cultural y étnicamente homogénea a contar con un 13% de inmigrantes provenientes de decenas de países, religiones, idiomas y características físicas diferentes (González Enríquez, 2016).

El año 2000 también marca un antes y un después en la República del Ecuador: una profunda crisis económica de tipo inflacionario arrasa la economía ecuatoriana, lo que hace que se dispare la emigración. Hasta entonces, el flujo migratorio ecuatoriano se dirigía a los Estados Unidos de América, pero el endurecimiento de las leyes migratorias en ese país, y la situación de bonanza económica en el país europeo, contribuyeron a que los flujos migratorios se redibujaran y España pasara a ser el principal destino de los ecuatorianos. Se trata de una migración marcadamente laboral, formada por adultos y familias jóvenes que buscan en la emigración una salida a la situación de precariedad laboral y aumento de la pobreza (Yépez del Castillo & Méndez Villegas, 2007).

Los ecuatorianos, junto con rumanos y marroquíes, forman los tres grupos más numerosos entre los inmigrantes en España, lo que acentúa la relevancia de esta investigación. Las estadísticas oficiales del INE cifran a enero de 2017 un total de residentes de 403.789 ecuatorianos en España, de los que 272.900 tienen la nacionalidad española y otros 130.899 cuentan con algún tipo de documento de residencia.

El proceso de inmigración de la población ecuatoriana en España se puede dividir en tres momentos o etapas: de 1998 a 2003, 2003 a 2010 y de 2010 a la actualidad.

#### 1.1. Primera etapa: 1998 – 2003

Durante esta primera etapa se produce un aumento exponencial de la salida de inmigrantes ecuatorianos, cuyo origen se encuentra en la crisis económica de 1999 en Ecuador. La migración hacia España se debe a la convergencia de diversos factores y motivos entre los que se encuentran:

- La elevada demanda de trabajo barato y flexible por parte del mercado laboral en España
- La crisis económica y empobrecimiento de las clases medias en Ecuador
- La facilidad de entrada en España debido a que a los ecuatorianos no se les exige visa

El tipo de migración que se produce en este primer momento es de clase media y relativamente bien educada, marcadamente juvenil y femenina. El papel protagónico de las mujeres en esta primera etapa de inmigración tendrá un importante impacto de cara a la segunda etapa de la inmigración, pues estas serán las que promuevan intensos procesos de reagrupación familiar de sus parejas e hijos (Iglesias Martínez et al, 2015).

Un rasgo fundamental y compartido por la gran mayoría del colectivo en los primeros años de sus proyectos migratorios es reside en la lógica del

retorno y de la temporalidad que los preside, cuyas intenciones son las de trabajar duramente una temporada, remesar la mayor cantidad de dinero, ahorrar todo lo posible en gastos en el país de acogida y finalmente regresar al país de origen para completar algunas de las metas iniciales: una casa, pagar deudas, establecer negocios, etc. Otro de los rasgos fundamentales de este periodo es el del elevado número de irregulares jurídicos al no disponer de documentos de residencia y trabajo.

Finalmente, hay que mencionar que se trata de un periodo en el que podemos hablar de fuertes vínculos transnacionales con las familias y la comunidad de origen en forma de comunicaciones frecuentes, envíos de remesas y visitas ocasionales. Es decir, se forman estructuras familiares transnacionales (Iglesias Martínez et al, 2015).

### **1.2. Segunda etapa: 2003 – 2008**

La primera etapa termina en 2003 con la inclusión, por parte de la Unión Europea y a solicitud de España, de Ecuador en la lista de países cuyos nacionales necesitan visado. La obligatoriedad del visado tiene como consecuencia inmediata el descenso de entradas, aunque gracias a la reagrupación familiar el colectivo ecuatoriano en España seguirá creciendo, convirtiéndose en el 2005 en el más numeroso. También se asiste un cambio en el proceso de la lógica de retorno que primaba en la etapa anterior. Ahora prima la lógica de prolongar la estancia, asentarse y arraigar en el país receptor. Según la Encuesta Nacional de Inmigrantes, siete de cada diez inmigrantes ecuatorianos tiene la firme intención de quedarse en España durante los próximos cinco años (Iglesias Martínez et al, 2015).

Durante esta etapa también se produce una cierta mejora laboral y salarial debido a los diferentes procesos de regularización, al acceso a servicios sociales, etc. Asimismo, se pasa de una migración de tipo individual a una muy marcada de carácter familiar, producto de la reagrupación familiar y la formación de nuevos hogares. Pero, a pesar de los planes de permanencia, se mantiene un fuerte vínculo con sus familias y comunidades de origen, con-

tinuando con todo tipo de actividades transnacionales: llamadas, remesas, visitas ocasionales, visible ya en la primera etapa (Reher, Requena, & Rosero-Bixby, 2009).

Sin embargo, este progresivo asentamiento, arraigo e integración social marcadamente estructural se encuentra profundamente marcado por la precariedad económica y social, situación que se verá intensificada por el estallido de la crisis económica a mediados de 2008, crisis que supone un elemento desestabilizador en sus proyectos y obliga a replantearse sus proyectos vitales y migratorios inmediatos.

### **1.3. Tercera etapa: 2008 – actualidad**

Esta es una etapa especialmente marcada por la entrada en escena de la crisis económica en el segundo trimestre del año 2008, una crisis virulenta que tiene como consecuencia elevadas tasas de paro en el colectivo inmigrante. Durante esta etapa, el número de inmigrantes ecuatorianos que salieron o retornaron a sus países ha sido especialmente alto (89.098 personas entre 2008 y 2016<sup>1</sup>) pero a pesar de ello son muchos los que se quedan y aguantan los envistes de la crisis. De esta manera nos encontramos ante un colectivo que sufre una fuerte precariedad económica y laboral en una sociedad, como la española, en la que los recursos esenciales provienen de su empleo como asalariados (Iglesias Martínez et al, 2015). Las segundas generaciones de estos inmigrantes han y están llegando a la edad laboral en plena crisis, un escenario peor que el que se encontraron sus padres, y solo una pequeña parte está llegando a la educación postobligatoria y a la universidad. Ello plantea, a medio y largo plazo, un problema de integración social importante (González Enríquez, 2016).

En esta etapa los inmigrantes ecuatorianos tienen ya una larga trayectoria de asentamiento, en algunos casos más de diez años. En esos mismos años,

1 Datos extraídos del INE, Flujos de emigración con destino al extranjero por país de nacimiento. <http://www.ine.es/jaxiT3/Datos.htm?t=24398>.

en los que el colectivo ecuatoriano va mejorando paulatinamente su situación administrativa y legal, muchos de ellos obtienen la nacionalidad española, lo cual puede indicar unos mejores indicadores de integración. Sin embargo, es importante mencionar que se trata de una población que mantiene unos vínculos muy fuertes con su país de origen, lazo que se expresa en el intercambio de bienes materiales y simbólicos (Yépez del Castillo & Méndez Villegas, 2007). Se siguen manteniendo las prácticas transnacionales, aunque en menor medida debido a los intensos procesos de reagrupación familiar que ha experimentado este colectivo.

## 2. La migración ecuatoriana desde la Sociología

Las migraciones transfronterizas siempre han ocupado un lugar destacado en la historia de la humanidad, pero, como señala el profesor Joaquín Arango, nunca han tenido la relevancia que hoy tienen debido a los profundos cambios que han experimentado en las últimas décadas, lo que parece indicar que estamos ante una nueva era en la historia de los flujos migratorios (Arango, 2003).

En el contexto de globalización actual, las migraciones cada vez son más complejas, heterogéneas y dinámicas, factores que han hecho que las migraciones se hayan convertido en un asunto crucial a nivel político y económico, pasando a ser un asunto central de agendas políticas nacionales e internacionales, opinión pública y estudios científicos.

Buscando un marco teórico en el que asentar el presente estudio, y repasando las características y particularidades de la migración ecuatoriana hacia España, se observa la presencia de dos mercados de trabajo, uno cualificado y ocupado principalmente por nativos y otro menos cualificado, precario y flexible que rechazan los nativos y que es ocupado en buena medida por inmigrantes. Esta realidad fue explicada por Michael Piore en su teoría de los mercados duales, en la que distingue entre un mercado primario y otro secundario cuyas características coinciden plenamente con la situación anteriormente descrita (Arango, 2003).

También es importante mencionar los factores push-pull que apreciamos en la primera etapa de la migración: push (grave crisis económica y empobrecimiento de las clases medias ecuatorianas) y pull (facilidad de entrada en España, bonanza económica, compartir lengua, religión y cultura).

Así mismo, no hay que olvidar que al tratarse de proyectos migratorios de larga duración (como se vio en la segunda y tercera etapa), entramos en otro proceso migratorio, el de la integración. Este proceso sigue un orden: integración estructural, cultural, social e identitaria, estadio este último en el que el individuo se encuentra plenamente integrado en la sociedad de acogida. Este proceso de integración requiere de la adaptación y asimilación de las costumbres y cultura de la sociedad de acogida por parte de los individuos, y en este punto cabe preguntarse si los ecuatorianos que poseen la nacionalidad se encuentran integrados o si debemos hablar de conductas adaptadas a una situación concreta. Hablamos de la presentación de la persona en la vida cotidiana, la teatralidad de Erving Goffman, según la cual los individuos actúan ante los demás en función de lo que se espera de ellos en una situación concreta. En nuestro caso nos encontraríamos a ecuatorianos “representando” un papel concreto en la sociedad española y otra “representación” ante sus iguales que se manifiesta en sus formas de vida y prácticas transnacionales.

El estudio que se desarrolla a continuación trata de indagar en las condiciones en las que se encuentra el colectivo ecuatoriano, con el objetivo de conocer cuán integrados están en la sociedad española, qué opinan de ella y cómo la ven, es decir, su proceso de integración social en España.

## CAPÍTULO 2

### 2. Los datos cuantitativos

#### 2.1. Características del colectivo ecuatoriano

En este apartado se analizan las principales características sociodemográficas del colectivo ecua-

toriano en España: volumen total, sexo, edad, nivel de estudios. Para la realización de este apartado se han utilizado datos procedentes del Instituto Nacional de Estadística (INE), la Encuesta Nacional de Inmigrantes (ENI) y la Encuesta a la Población de Origen Ecuatoriano Residente en España (EPOERE).

Para comenzar, es importante conocer la evolución de la presencia de la comunidad ecuatoriana en España.

Como se observa en el gráfico 1, la población ecuatoriana residente en España tiene un rápido despegue en el año 2000, año que coincide con la crisis económica que atraviesa el país andino. El ascenso, que tiene su punto más alto en el año 2005 (casi 500.000), sufre un ligero descenso hasta el año 2007, pero a partir de ese momento se observa que se mantiene constante en el tiempo hasta la actualidad, en torno a los 40.000 residentes. También se puede observar uno de los fenómenos característicos de la migración ecuatoriana: el número ligeramente superior de inmigración femenina frente al colectivo masculino.

Por otro lado, como suele ser típico de la mayoría de los procesos migratorios, se trata de una población predominantemente joven, hecho que se constata en las pirámides de población de la gráfica 2. Se escogen dos momentos clave para hacer un retrato de la población ecuatoriana en España, el

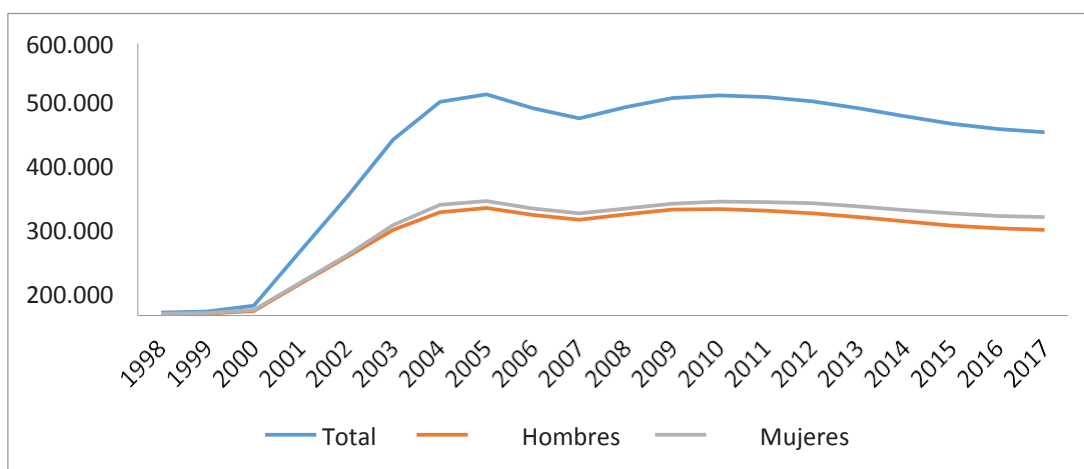
año 2005, momento en el que el colectivo alcanza su mayor volumen y el año 2017, que nos permite ver la situación actual de la población.

Como se observa en año 2005, el grueso de la población migrante se encontraba en edades comprendidas entre los 25 y 34 años, mientras que para el 2017 se observa un envejecimiento progresivo de la población, ya que el grueso se sitúa en los 35-44 años, por el simple hecho de que la población joven que en un primer momento llegó a España va envejeciendo. A pesar de este envejecimiento, se puede ver que la población con edades superiores a 65 años es residual, casi inexistente.

También se observa que la población con edades comprendidas entre 0 y 14 años ha descendido notablemente, en contraste con la que se observa en la pirámide del año 2005. Esto se debe a los procesos de reagrupación familiar que se experimentaron entre los años 2003-2008 principalmente y que, en la actualidad, se han reducido debido a que la mayor parte de las familias ya han concluido este proceso. Esto se ve reflejado al centrarnos en los grupos de edad comprendidos entre 15-24 años, es decir, los niños que ahora son adultos.

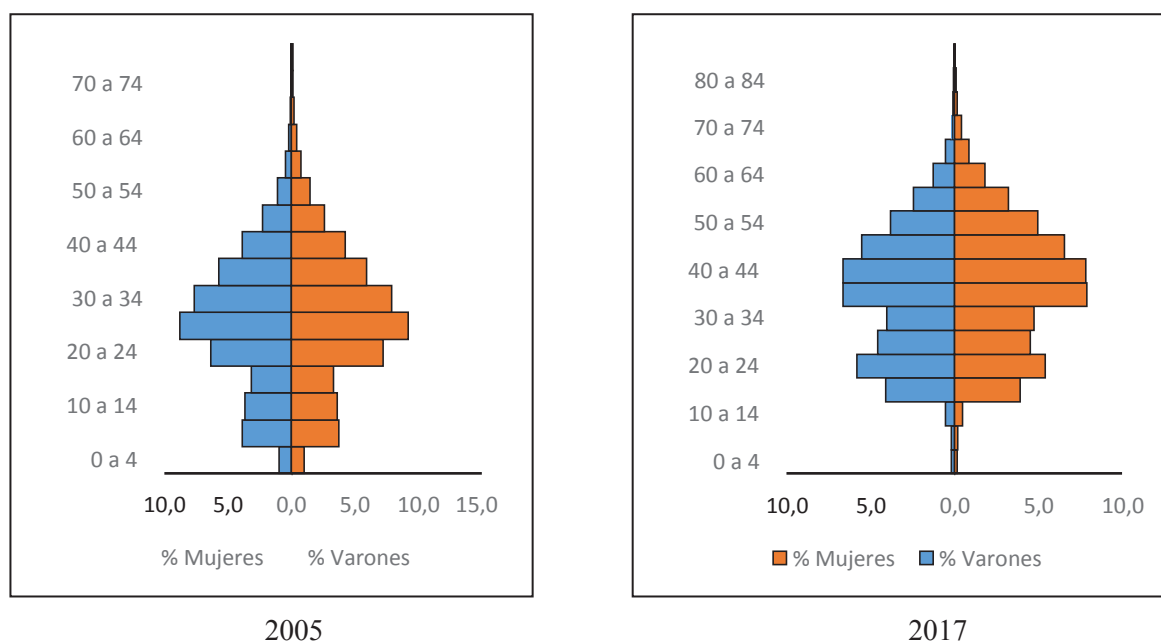
Por otro lado, en cuanto al nivel de estudios de la población ecuatoriana, según la ENI y el EPOERE, entre el 50 y 57% de la población ecuatoriana posee estudios secundarios completos. Como podemos ob-

**Gráfico 1.** Población de origen ecuatoriano en España 1998-2017



Fuente: Principales series de población desde 1997. INE

**Gráfica 2.** Pirámides población ecuatorina en España 2005 y 2017



Fuente: Elaboración propia. Datos extraídos del INE

servar en los niveles de estudios, con una diferencia entre ellos de 6 años, la situación ha variado poco, si bien hay que ser cautelosos con estos resultados, puesto que si bien los datos de la ENI proceden de una base de datos de 300.000 encuestas, los datos de la EPOERE lo hacen sobre una muestra de 300 personas. Sin duda, los datos que nos presenta la ENI son mucho más representativos a nivel estadístico que los que nos ofrece la EPOERE, pero a efectos de realizar una comparativa se han dispuesto de esta manera.

También es importante mencionar que, según los datos de la ENI, el 89% de los ecuatorianos afirma no haber convalidado sus estudios, un 3,9% alega estar en trámites, frente a un 6,2% que afirma haber realizado dichos trámites. Este hecho tendrá importantes consecuencias respecto al tipo y calidad de trabajo al que pueden acceder.

## 2.2. Integración estructural

### 2.2.1. Situación legal

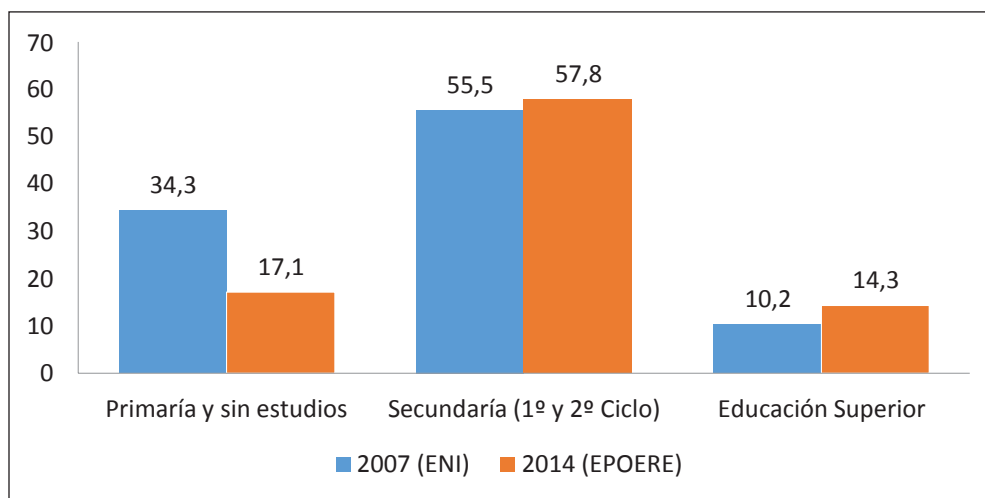
La situación administrativa y legal es de gran relevancia en el proceso de inserción e integración estructural, pues existe una estrecha relación entre la situación administrativa y legal y los indicadores

de integración e inserción, en lo referente a dimensiones como el mercado laboral, situación económica, relaciones sociales o la percepción de la integración (Iglesias Martínez et al, 2015).

En la situación de los ecuatorianos residentes en España, como se aprecia en la siguiente gráfica, destacan dos tendencias diferenciadas: la obtención de la tarjeta de residencia y la obtención de la nacionalidad española.

Si se presta atención al número de personas residentes desde 1998 hasta los últimos datos actualizados que nos presenta el INE, se observa como el aumento del número de residentes ecuatorianos en España va de la mano del número de personas que poseen la tarjeta de residencia en España, ambas líneas comparten tendencias hasta el año 2007, momento en el que se observa que el número de ecuatorianos con tarjeta de residencia empieza a descender, y a su vez, el número de poseedores de nacionalidad española comienza a aumentar, tendencia al alza que se mantiene continua en el tiempo hasta la actualidad y que en 2014 es superior al número de poseedores de tarjeta de residencia.

**Gráfica 3.** Nivel de estudios



Fuente: Elaboración propia. Datos extraídos de la EPA\* y EPOERE  
\*Casos ponderados por Factor de elevación de personas encuestadas

El momento en el que el número de ecuatorianos con nacionalidad española aumenta coincide con el descenso de los que poseen la tarjeta debido a que cuando se adquiere la nacionalidad se “pierde” la tarjeta de residencia, también hay que mencionar que este año puede ser clave debido a que uno de los requisitos para obtener la nacionalidad española es necesario acreditar cinco años de residencia legal ininterrumpida en España.

No es de extrañar que la tendencia al alta continúe y llegue el momento en el que el número total de residentes ecuatorianos sea igual al número de poseedores de nacionalidad española, esto es un claro indicador del proceso de integración estructural por parte del colectivo ecuatoriano, el poder acceder a la nacionalidad es dar un paso más en favor del largo proceso de integración.

### **2.2.2. Trabajo y vivienda**

El acceso a un empleo determina la posición de las personas en la estratificación social. El acceso a un trabajo digno es uno de los indicadores de integración estructural, la más básica de las integraciones. En este estudio se han utilizado datos provenientes de la Seguridad Social sobre el número de afiliados a la Seguridad Social (SS) en alta laboral

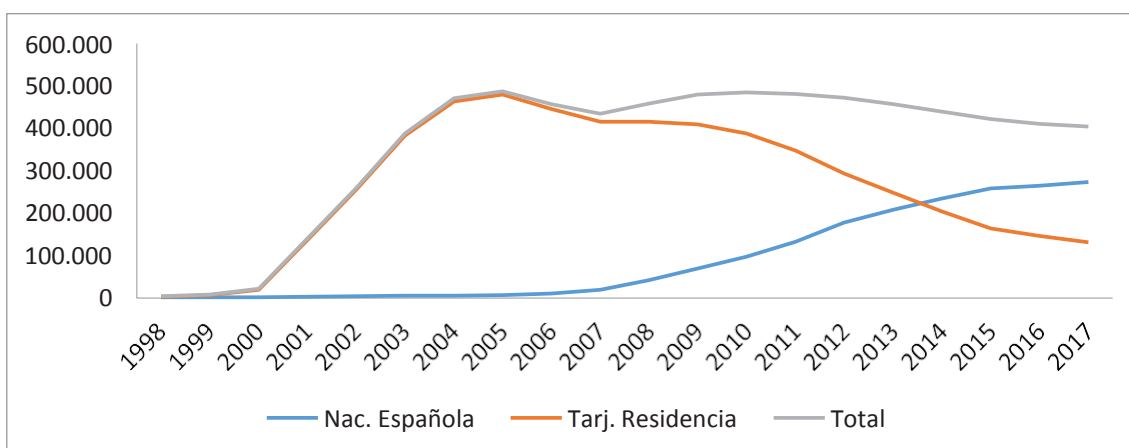
para comprobar el número de trabajadores ecuatorianos en España. Se utilizan estos datos ante la falta de información estadística sobre ocupados y parados por nacionalidades en el INE.

Como se observa en la gráfica 5, entre el año 2001 y el 2004 se produce un crecimiento exponencial de afiliados en alta laboral (270.000) y, como era de esperar, en el 2007 se produce una fuerte caída de los mismos debido a la crisis económica que se desata en España. El número de afiliados es inferior al número total de residentes en España, y esto debido principalmente al trabajo sumergido y que es imposible de medir estadísticamente.

En cuanto a los sectores en los que trabajan los ecuatorianos, según los datos de ambos estudios, destacan el sector servicios y el de la construcción. De esta manera se comprueba que los ecuatorianos están empleados en puestos de trabajo con poca o casi ninguna cualificación, lo cual los hace más vulnerables a la explotación y a la precariedad laboral, y a su vez incide directamente el proceso de integración.

Por otro lado, en cuanto a la vivienda, según los datos de la ENI, en 2008 57,4% vivían en alquiler y el 27,5% en vivienda propia. Esta situación ha cam-

**Gráfica 4.** Evolución posesión tarjeta de residencia y nacionalidad española



Fuente: Elaboración propia. Datos extraídos del INE, población por país de nacimiento.

biado pues, según los datos de la EPOERE, en el 2014 el 51,6% viven en régimen de alquiler frente a un 35,2% que tiene vivienda propia. A la vista de estos datos, se puede afirmar que el régimen de alquiler sigue siendo el preferido entre los inmigrantes ecuatorianos, si bien ha aumentado el número de ellos que cuenta con una vivienda propia, lo cual se puede atribuir a sus proyectos migratorios de larga duración y a avances en el proceso de integración.

### 2.2.3. Discriminación

Según los datos de la EPOERE, el 25% de las personas encuestadas declaran haber sufrido algún tipo de discriminación. Los lugares en los que se han producido son el trabajo, espacios públicos o en la escuela; y la forma en la que se ha percibido es verbal.

En cuanto a la evolución de esta situación, el 37% de los encuestados manifiestan que consideran que la situación ha empeorado desde la crisis económica, pues el 34% considera que se mantiene igual y el 20% considera que ha mejorado.

## 2.3. Vínculos transnacionales

En este apartado se estudian los vínculos y prácticas sociales que mantienen los ecuatorianos en España con sus familiares en Ecuador. Éstos han vencido la distancia, la adversidad política, econó-

mica y legal y han forjado una variedad de relaciones y compromisos transnacionales con sus lugares de origen (Cortés & SanMartín, 2009).

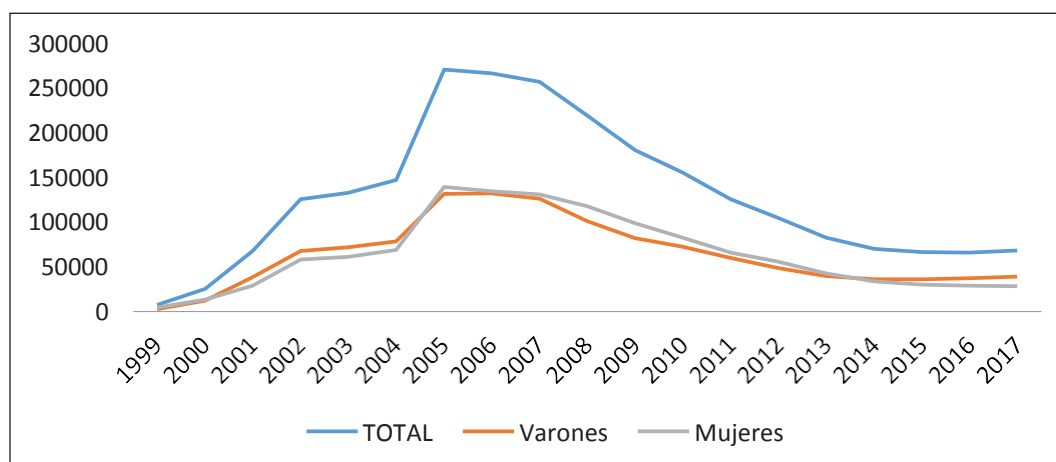
### 2.3.1. Remesas y comunicación

Una de las prácticas más frecuentes entre el colectivo inmigrante es el envío de remesas. Ante la pregunta sobre si envía dinero fuera de España, en la ENI (2007) el 68% de los encuestados respondieron afirmativamente, frente al 32% que dijo no enviar. Dentro del colectivo que respondió afirmativamente, el 65% de ellos lo hacía con una frecuencia de una vez al mes. Hay que mencionar que existe una clara correlación entre la variable edad y la variable remesas: a mayor edad es más frecuente que envíen remesas y a menor edad es más baja la probabilidad de que se produzcan.

Este panorama ha cambiado: según la EPOERE en 2014 solo el 31% de los entrevistados afirmaban enviar dinero a su país de origen y el monto de las mismas se había reducido, pasando a 237 euros de los 320 euros de media inicial. Esta reducción en la cantidad enviada se debe a dos factores: la crisis y a que las familias se han reagrupado.

Por otro lado, según datos de la EPOERE, las principales formas de comunicación con amigos y parientes que continúan en Ecuador son las redes

**Gráfica 5.** Ecuatorianos afiliados a la SS.SS en alta laboral



Fuente: Elaboración propia. Datos extraídos del Ministerio de Empleo y Seguridad Social

sociales, nuevas plataformas como WhatsApp, la tradicional llamada desde un teléfono propio o la visita a un locutorio. Los jóvenes (15-24 años) son los que más utilizan las redes sociales y las nuevas plataformas de comunicación (84%), mientras que los mayores de 45 años prefieren el uso de llamadas y concurrir a un locutorio. Estas nuevas pautas de comunicación podrían tener como consecuencia la desaparición de uno de los elementos simbólicos en la inmigración, los locutorios.

### 2.3.2. Participación social y política

Otra manera de medir el grado de integración es a partir de la participación social y política en la sociedad de acogida por parte de los inmigrantes.

La participación voluntaria en asociaciones, movimientos sociales o políticos, implicaría un mayor grado de integración.

Como se aprecia en la tabla 1, a continuación, la participación del colectivo ecuatoriano en este tipo de asociaciones es muy baja, tanto en los datos que nos ofrece la ENI como en la EPOERE.

Por otro lado, si analizamos la intención de voto de ambos estudios, la ENI arroja unos datos contundentes: el 98.5% de los entrevistados afirman que no participarán en las elecciones municipales (la ENI no recoge la participación en las elecciones generales). Según los datos de la EPOERE, el 44% de los entrevistados no saben o no contestan a la pre-

**Tabla 1.** Participación sociopolítica ecuatoriana

Participación	ENI			
	ONG	PP/Sind.	Educa. Y cult.	Deportivos
Sí	2.1	1.5	2.1	2.9
No	97.9	98.5	97.9	97.1
Participación	EPOERE			
	ONG	PP/Sind	Educa. Y cult.	Deportivos
Sí	4.0	2.55	--	--
No	96.0	97.45	--	--

Fuente: Datos ENI y EPOERE. Elaboración propia.

gunta sobre la intención de voto en las elecciones generales. Si bien no son datos comparables, sí nos dejan vislumbrar el poco o nulo interés de la comunidad ecuatoriana en participar en actividades de las cuales puede depender su futuro.

## 2.4. El futuro del proyecto migratorio

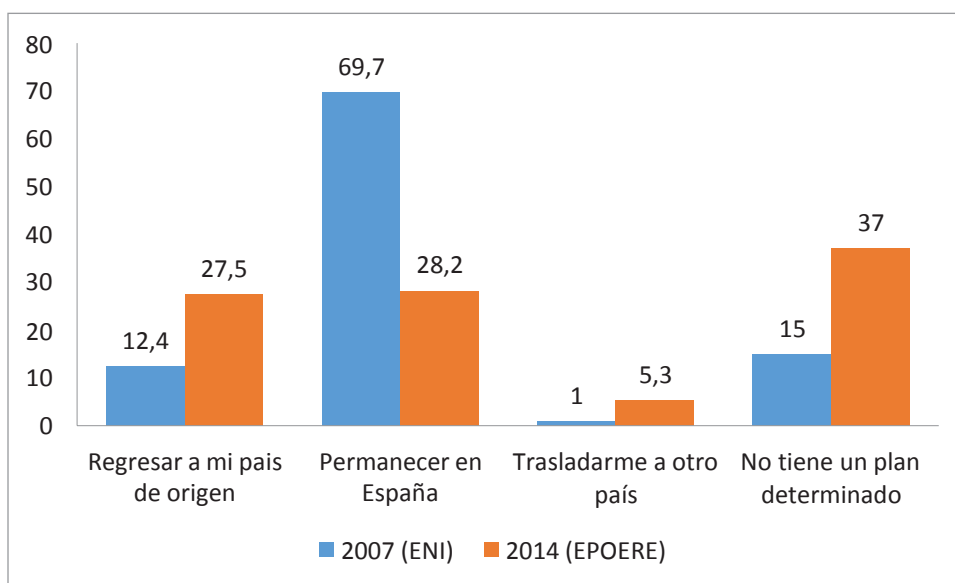
Como se ha mencionado anteriormente, la migración es un fenómeno global, dinámico, etc. Los flujos migratorios cambian y se redibujan.

Si fijamos nuestra atención en la gráfica 7, los datos que arrojan tanto la ENI como la EPOERE respecto a los planes de futuro de los ecuatorianos sugieren que la mayoría de ellos tiene planeado permanecer en España, aunque el porcentaje de los que afirman querer quedarse es inferior en la EPOERE que en la ENI, y esto se puede deber en gran medida a la crisis económica que atraviesa España, suposición que concuerda con el hecho de que aumente el porcentaje de personas que afirman querer regresar al país de origen. También es importante mencionar que un gran porcentaje (37%) en la EPOERE afirma no tener ningún plan determinado sobre su futuro; y respecto a las personas que piensan emigrar a un tercer país, el porcentaje es muy bajo.

De cara al futuro, habrá que esperar para ver cuáles son las decisiones que tomará el colectivo, pero cabe esperar que sea acorde a la situación económica que atraviese España, pues no hay que olvidar que se trata de una migración de tipo laboral. Entre los motivos que se encuentran para no retornar, según los datos de la EPOERE, son: las dificultades económicas (13.9%), el estar arraigados en España (13.6%), la incertidumbre laboral en Ecuador (8.8%), la delincuencia e inseguridad ciudadana (7.7%), la educación de los hijos (6.5%), los bajos sueldos en Ecuador (4.3%) y los hijos que han nacido y crecido en España (4.2).

En cuanto a identidad se refiere, si se les pregunta acerca de sus sentimientos de pertenencia, según los datos de la EPOERE el 77.7% de los encuestados responde que se siente ecuatoriano, un 16.3% se siente tanto ecuatoriano como español, frente a un 0.7% que dice sentirse plenamente español. Existe una clara relación entre la edad y el sentimiento de pertenencia: a mayor edad se sienten identificados mayoritariamente como ecuatorianos, mientras que los jóvenes de entre 15-24 años son los que se sienten tanto españoles como ecuatorianos.

Gráfica 7. Planes de futuro



Fuente: Elaboración propia. Datos extraídos de la ENI y EPOERE.

## CAPÍTULO 3

### La explicación cualitativa

En este apartado se realiza un análisis del discurso de las entrevistas realizadas con el objetivo de ahondar en diferentes aspectos de la fase cualitativa y de profundizar en la temática de integración, visión y valoración de España.

Los temas tratados son los motivos y la experiencia migratoria, la cultura y la sociedad españolas, la discriminación, la integración, la nacionalidad, y los planes de futuro e intenciones de retornar.

Se han realizado un total de veintiséis entrevistas semiestructuradas con una duración estimada de entre una y dos horas, y se han llevado a cabo en la

Comunidad de Madrid. En cuanto a los atributos y características de la población entrevistada se han tenido en cuenta los siguientes: sexo, edad, nivel de estudios, situación laboral, situación legal (con nacionalidad española o tarjeta de residencia) y si cuenta con amigos españoles o no.

La selección de las personas entrevistadas se ha realizado mediante la técnica de muestreo conocida como bola de nieve (*snowball sampling*), es decir, los individuos estudiados en un primer momento recomiendan a otras personas con las características deseadas por el investigador.

Es importante mencionar que a lo largo de la realización de las entrevistas, que mayoritariamente se realizaron en locutorios y parques, la población

### Casillero Tipológico

			Edad												
			18 a 30	31 a 43	44 a 56	57 a 69	18 a 30	31 a 43	44 a 56	57 a 69	18 a 30	31 a 43	44 a 56	57 a 69	
			Nivel de estudios												
			Primaria				Bachillerato				Superior				
Trabaja	NE	AE	Hombre												
		Mujer			*										
		SE	Hombre					*	*	*	*	*			
			Mujer						*	*	*	*			
	TR	AE	Hombre												
		Mujer													
		SE	Hombre												
			Mujer												
En paro	NE	AE	Hombre					*	*	*					
		Mujer				*	*			*				*	
		SE	Hombre					*	*	*	*		*		
			Mujer						*	*	*				
	TR	AE	Hombre												
		Mujer													
		SE	Hombre				*								
			Mujer												

NE: Nacionalidad española  
 TR: Tarjeta de residencia  
 AE: Amigos españoles  
 SE: Sin amistades españolas

entrevistada se mostró especialmente predispuesta a colaborar con “su paisana” y en determinados momentos, al realizar las entrevistas personales, las personas que se encontraban con el sujeto entrevistado intervenían en la misma, aportando sus experiencias o puntos de vista, por lo que en algún momento se conformaron pequeños grupos de discusión informales que aportaron información valiosa al trabajo, así como nuevas líneas de indagación.

Finalmente, la información obtenida se ha dividido en varias temáticas que coinciden con los temas y subtemas plasmados en el guion utilizado para la realización de las entrevistas, con la particularidad de que se ha realizado una división por grupos de las personas que se han entrevistado; el análisis previo de las entrevistas sacó a la luz la existencia de dos grupos diferenciados entre sí: *primo-inmigrantes* o pioneros –aquellas personas que dieron el primer paso en su comunidad de origen al emigrar y que después sirvieron de conexión y ayuda a su entorno de origen– y segunda generación, formada por aquellos que nacen o se socializan en el lugar de destino, que arrastran los estigmas del origen y los traumas de la migración, pero al mismo tiempo forman parte por cultura y destino de la sociedad de acogida. La noción de “segunda generación” encubre varias categorías de jóvenes: los hijos de los migrantes nacidos en el lugar de destino, es decir, la segunda generación propiamente dicha; los nacidos en la sociedad de origen pero socializados en la sociedad de acogida, y la llamada generación 1.5 (Feixa Pàmols, 2008).

### 3.1. Primo-inmigrantes: pioneros

#### 3.1.2. Motivos de la migración y experiencia migratoria

En toda historia hay que comenzar por el inicio, y por ello es necesario explicar los motivos por los cuales emigraron y cómo ha sido hasta hoy esa experiencia

Los *primo-inmigrantes* son personas que en su mayoría tienen más de 45 años, con hijos, con más

de 15 años viviendo en España y con doble nacionalidad. Los motivos por los que migraron fueron: la dolarización de Ecuador, la pérdida de ahorros, la dificultad para encontrar trabajo y el empobrecimiento y endeudamiento de la familia. La mayoría confiesa haber vendido propiedades y tomar préstamos de terceras personas para costearse el viaje.

*“Tuve que vender mi vehículo y un terreno para comprar el pasaje y la famosa bolsa, sin eso no podíamos venir” H.63*

*“Yo vendí mi casa y un terreno que tenía para salir, estaba sin trabajo y todo se encareció” M.54*

Su experiencia migratoria hasta la actualidad está marcada por un profundo sentimiento de pérdida, discriminación y vulnerabilidad.

*“Siempre nos han visto como inferiores, nos han tratado mal y nos han hablado diciendo que somos unos ladrones, que les quitamos el trabajo” H.48*

*“Yo me he quedado sin nada, por venir vendí todo, me endeudé y ahora no tengo nada, ni aquí ni allí” H.67*

Remarcan la dureza de los primeros años en España por la incertidumbre de su futuro, situación que han salvado gracias a los procesos de reagrupación familiar, una relativa mejora en su vida y al hecho de arraigarse en el país principalmente por los hijos.

*“Me quedé por mi hija, yo la traje para que pudiera salir adelante y no termine como uno y al final ya me acostumbré a esto” M.58*

#### 3.1.3. Sobre España, su cultura y sociedad

Un aspecto importante que se detecta es la dificultad para adaptarse a las diferencias culturales. Destacan que en España se han perdido valores, no hay respeto, y falta de educación entre la población autóctona.

*“Siempre nos han mirado mal, en el trabajo nos decían putos inmigrantes vuélvanse a su país”*  
H.63

*“No tienen educación a la hora de hablar, no respetan a nada (refiriéndose al uso de palabras malsonantes), gritan mucho y les falta paciencia. No hace falta gritar para hacer entender a la gente.”*H.54

*“No hay vergüenza entre esta gente, allá somos más recatados aquí no les importa nada, se andan no más metiendo mano en la calle”* M.58

De España lo que más les gusta es la seguridad que hay en las calles, la organización de los espacios públicos y el uso que se hace de los mismos.

*“Siempre ha gustado la seguridad que hay en la calle, uno puede andar hasta altas horas de la noche sin que le pase nada, eso en Ecuador es imposible”*  
M.46

### 3.1.3. Integración y nacionalidad

En cuanto a la integración, prima el hecho de que la mayoría de ellos no tienen amigos españoles, sus amistades son principalmente ecuatorianos u otros inmigrantes. No consideran que puedan tener una relación estrecha de amistad porque no comparten la misma visión de la vida y las cosas. Comentan que las actividades de ocio que realizan aquí son las mismas que realizaban en el país de origen, festejos religiosos, reuniones familiares, actividades sociales, etc.

*“Yo casi con los españoles no hablo, solo en el trabajo porque es necesario. Con mi gente es con la que salgo a jugar vóley, al pantano o así”* H.68

*“No nos entendemos con ellos, no son tan cercanos como nuestra gente, siempre te mantienen alejado, no hay ninguno que pueda decir este es mi amigo, conocido si pero amigo como allá, no”* M.57

En lo que respecta a su comportamiento, mayoritariamente responden que tienen que adaptarse al entorno en el que viven, principalmente en el traba-

jo, pues es el lugar donde pasan la mayor parte del tiempo y conviven con españoles. Fuera del trabajo alegan que se muestran “tal y como son”, hecho que se debe a que cuentan con muy pocas o ninguna amistad española, aunque también mencionan que ciertas costumbres ya las han interiorizado.

*“Yo siempre me muestro como soy... menos en el trabajo así si me toca hacerme a las costumbres de aquí”* H.57

*“Después de tantos años claro que se me han pegado algunas cosas, por ejemplo el vale, es algo que ya no me lo puedo quitar”* M.45

En el que es el eje central de la investigación, el proceso de integración, adquisición de la nacionalidad y el sentimiento de pertenencia hay que señalar la unanimidad en sus respuestas al motivo para solicitar la nacionalidad, y es por las facilidades y la seguridad que proporciona poseerla. La solicitud de la misma en ningún caso se ha realizado por sentimiento de pertenencia, ni ha hecho que, tras su adquisición, se sientan más integrados o menos discriminados. Ninguno de los entrevistados en este grupo se siente español ni cree que pueda sentirse como tal en el futuro.

*“Yo pedí la nacionalidad por mis hijos, es más fácil con la nacionalidad si ellos se quieren ir a otros países o yo quiero ir a Ecuador puedo hacerlo más fácilmente que con la tarjeta”* M.44

*“Nunca seré español pase lo que pase, moriré siendo ecuatoriano, no hay nada que me puede hacer cambiar de idea”* H.57

En lo que respecta a sus estudios y a su convalidación, alegan que no han podido realizar ninguna convalidación por el tiempo y el dinero que hay que invertir. Prima el costo de oportunidad, no convalidan sus estudios por trabajar y, a su vez, pagar los estudios de sus hijos. La mayor parte de los entrevistados cuentan con el bachillerato terminado e incluso 1 ó 2 años de universidad. Esto nos recuerda la fuga de cerebros de la que se habla en estudios

como el del profesor David Reher en *Ecuadorianos en España*, que nos recordaba que la población que salió de Ecuador tenía unos estudios ligeramente superiores a los que se quedaban en el país.

*“Yo no pude homologar mis estudios, entre que pedía la documentación, se apostillaba y me la mandaban o bien se caducaban unos papeles o se me pasaban las fechas para presentar o en el peor de los casos se me perdían los documentos” M. 43*

En lo que respecta a las prácticas transnacionales afirman que ya no envían remesas o realizan llamadas como antes por la crisis y porque ya han reagrupado a sus familiares más directos, esencialmente hijos.

*“Yo antes mandaba todo mi sueldo a mis padres porque mi hija se quedó con ellos pero como ella ya está aquí conmigo la verdad ya no envío así ahora solo cuando mis papis necesitan por enfermedad, hablar si hablamos pero ya no todas las semanas como antes” M.45*

Finalmente, en cuanto a sus planes de futuro, la mayoría planea quedarse en España mientras los hijos completan sus estudios, compran bienes o montan negocios en Ecuador. No han invertido en un piso propio en España porque consideran que es mejor invertir en el país de origen. Aunque también es necesario matizar que muy pocos de ellos contestan con un sí rotundo a la pregunta de si van a regresar a Ecuador, es una incertidumbre.

*“Lo que invierto aquí mejor lo invierto en Ecuador”  
H.68*

*“En principio no tenía la intención de regresar por mi hija, me preocupaba mucho pero ahora que está grande y como nació aquí ya está hecha a esta vida, costumbres y yo no tengo nada que hacer ya, entonces si consigo poner un negocio a lo mejor vuelva” H.57*

## 3.2. Segunda generación: Generación 1.5

### 3.2.1. Motivos de la migración y experiencia migratoria

La mayor parte de los individuos que componen este grupo son jóvenes de entre 24 y 32 años que tienen amigos españoles (pocos), que llevan más de 12 años en España y poseen la doble nacionalidad. Este grupo ha salido de su país de origen por procesos de reagrupación familiar llevados a cabo por padres o madres que emigraron en primera instancia. Han vivido la experiencia de emigrar como algo que les fue impuesto por sus padres y la situación de pobreza que experimentaron durante los años que vivieron en Ecuador. Recalcan el trauma que supuso abandonar toda su vida y empezar de cero. Pasar de ser felices entre su familia y amistades a ser discriminados y rechazados en muchos casos al llegar a España.

*“Fueron mis padres los que me trajeron, ellos pagaron todo en la compañía de avión para que yo viajara solo” H.27*

*“Cuando llegué me veían como a un bicho raro, me preguntaban qué como había llegado si en mi país seguimos viviendo en taparrabos” M.32*

Sobre España, su cultura y sociedad

Sobre España, su cultura y sociedad destaca la valoración relativamente positiva que realizan de la misma en casi todos los aspectos. Destacan y valoran principalmente la mentalidad abierta de los autóctonos, la seguridad y el orden que existe.

*“Me gusta aquí porque puedo ir a cualquier lado y hacer lo que quiera sin que alguien me esté criticando o creando chismes de mí” H.29*

Argumentan que al llevar tantos años aquí y haber completado su segunda etapa de socialización en España, no ven con malos ojos las costumbres españolas, han adoptado muchas de sus costumbres en su imaginario cultural, y sus identidades, en parte, se encuentran definidas por esas costumbres.

*“Al final no eres ni de un lado ni de otro, coges lo bueno de ambos países y te quedas con eso” M.25*

### 3.2.3. Integración y nacionalidad

En lo que respecta a amistades, entre la generación 1.5 se puede hablar de dos casos diferenciados: aquellos que tienen grupos de amistades compuestos principalmente por españoles; y los que tienen grupos de amistades compuestos por otros inmigrantes (mayoría entre los entrevistados). No se puede dar una respuesta concisa a esta situación, pero se puede adelantar que puede deberse a una conjunción de factores externos (zonas de alta migración) como internos (personalidad y educación).

Al hablar sobre su comportamiento entre amistades españolas o extranjeras, matizan que adecuan el mismo a la situación y a las personas que los rodea. El motivo principal es el de lograr la aceptación social entre el colectivo español.

*“Hay veces que sí, sobre todo en mi forma de hablar, el acento pero cuando estoy con latinos saco mi verdadera forma de ser” H.27*

*“De la puerta de mi casa para fuera me adapto a la forma y costumbres de los españoles pero de la puerta de mi casa para dentro soy completamente ecuatoriana” M.25*

En lo que se refiera al proceso de integración, este se encuentra lleno de luces y sombras. El discurso de los entrevistados, en lo que respecta a su proceso de integración en España, está plagado de momentos de discriminación. Un punto que merece especial atención es la coincidencia en los discursos relacionada con su experiencia como estudiantes. Muchos de ellos señalan episodios de discriminación que vivieron en el ámbito académico por parte de profesores, situación que probablemente se encuentre relacionado con el hecho de la poca experiencia de los docentes con un fenómeno nuevo como la inmigración.

*“Cuando terminé tercero de la ESO me dijeron que tenía que ir a diversificación, yo no sabía que era la diversificación así que hice caso de lo que recomendaron. Cuando empecé el que era mi último año de la ESO resulta que era un curso especial para*

*estudiantes con pocas perspectivas de futuro, que habían repetido varios años o muy conflictivos pero como eran menores de 16 años no podían echarlos por temas legales. Yo nunca había repetido ni tenía malas notas, no sé el motivo por el que terminé allí” M.27*

*“No es que no queramos integrarnos, es que no nos dejan. El psicólogo del instituto me llevo a mí y a otras personas inmigrantes, la mayoría latina, a un cuartucho y nos empezó a dar módulos, programas de módulo para que decidiéramos que iba a ser de nuestro futuro y a mí me dieron de peluquería y a todos los demás de mecánica, cuando le pregunté el por qué me daba un módulo de peluquería cuando a mí no me gusta la peluquería y él me dijo que es que yo no daba para más, tú no das para más” M.27*

Entre la generación 1.5 la adquisición de la nacionalidad española va unida a la solicitud de la nacionalidad por parte de sus tutores legales. No se trata de un proceso que se inicie por voluntad propia, sino que es algo sobrevenido. No se sienten españoles, tienen claras sus raíces y su sentimiento de pertenencia a su comunidad de origen. A pesar de haber realizado una diferenciación entre los que cuentan con amigos españoles o no, en este punto no existe tal división. Todos han respondido unánimemente que se sienten ecuatorianos, si bien tienen mentalidades y comportamientos españoles en muchos casos.

*“La nacionalidad la adquirí porque la solicitó mi madre, yo solo fui cuando tuve que firmar el juramento y sacar el DNI en la policía” H.27*

*“Nunca me sentiré española, desde el día que llegué a España aparte de mi nombre y apellido me impusieron la etiqueta de inmigrante [...] Romper con mis raíces es el mayor genocidio que podía hacer conmigo misma” M.27*

Entre la generación 1.5 apenas se producen actividades transnacionales, afirman que mantienen poca comunicación con sus familiares y la que

realizan se hace principalmente por redes sociales y mensajes a través de Whatsapp.

*“Después de tantos años fuera ya no se tiene la misma relación con la familia, hablo con ellos pero de vez en cuando” H.27*

Finalmente, respecto a sus planes de futuro, los testimonios divergen entre los que tienen intenciones de volver a su país por una temporada, porque sienten que le deben algo, y los que solamente verían a visitar a su familia. Se sienten ecuatorianos y están orgullosos de ello, pero no contemplan la posibilidad de volver a vivir indefinidamente a su país de origen ya sea por temas culturales, económicos o políticos.

*“Amo a mi país y muy orgulloso pero Ecuador no es un lugar para mí. No concuerdo ya con la mentalidad de allí son interesados y hay muchas dificultades de conseguir trabajo” H.27*

*“Quiero volver una temporada a mi país, siento que le debo algo. Me gustaría trabajar allí un par de años y volver. Aunque ame Ecuador ya no termino de acostumbrarme a situaciones y formas de hacer de allí” M.25*

## CONCLUSIÓN

A lo largo del presente estudio se ha realizado un repaso de los principales rasgos de la inmigración ecuatoriana en España, en lo concerniente a su volumen y características sociodemográficas: edad, sexo y nivel de estudios. Para ello se han utilizado datos procedentes de la Encuesta Nacional de Inmigrantes, la Encuesta de Población Ecuatoriana Residente en España y se han complementado con datos extraídos de fuentes estadísticas oficiales como el Instituto Nacional de Estadística, el Observatorio Permanente de la Inmigración o la Seguridad Social, en la parte cuantitativa; y a través del análisis sociológico del discurso de las entrevistas realizadas en la parte cualitativa.

De esta manera, y a modo de resumen, los argumentos más importantes que se plantean son:

1. El colectivo ecuatoriano en España tiene un volumen importante y se trata de una población eminentemente joven. La mayoría de ellos tiene estudios secundarios completos, pero muy pocos han homologado los mismos, debido al coste del trámite, el tiempo que conlleva y el hecho de tener que sacar adelante a los hijos reagrupados. Esto tiene como consecuencia directa que sea un colectivo que aspira a trabajos de poca o ninguna cualificación, con salarios bajos que repercuten directamente en su posición en el sistema de estratificación social y con ello se plantean serias dificultades para conseguir la integración de los mismos en la sociedad española.
2. La valoración que realizan de España (cultura y sociedad) no es muy positiva. Es una valoración que encuentra su origen en las experiencias negativas (actos de discriminación) y choques culturales que han vivido los ecuatorianos residentes en España. Un aspecto positivo que destacan los entrevistados es la seguridad que sienten al vivir en España, aspecto que dista mucho de la valoración que hacen de Ecuador.
3. En lo que se refiere a la identificación con España, se puede deducir que no han conseguido completar el estadio más básico de los procesos de integración, como es la integración estructural. Ocupan puestos de trabajo poco cualificados porque no han podido convalidar sus estudios por cuestiones de dinero, tiempo e hijos. De trabajos precarios solo se pueden obtener salarios precarios. Y esto es un claro impedimento a la hora de avanzar en los procesos de integración. Existe un profundo sentimiento de pertenencia a sus raíces, se sienten orgullosos de ser ecuatorianos y no consideran que exista algo que pueda hacerlos cambiar de

idea, pero matizan que ciertas costumbres y hábitos españoles sí han arraigado en ellos.

4. En cuanto a su convivencia con los españoles, destaca que son los jóvenes de la generación 1.5 los que mayor contacto y convivencia tienen con la población española, ya sea a través de compartir aula en institutos y universidades, tener amigos o incluso pareja española. Aun así, matizan que, a pesar de estos contactos, no se sienten integrados y solo son ellos mismos cuando se relacionan con otros ecuatorianos o inmigrantes. Aquí claramente podemos comprobar cómo la teoría de Goffman sobre la representación social se abre paso: adaptan su conducta al grupo de referencia con el que estén en contacto. En el caso de los pioneros, niegan la disposición a relacionarse con españoles, no los consideran sus iguales y no creen que puedan ser amigos, solo mantienen contactos en los ámbitos laborales.
5. En lo que se refiere a la nacionalidad española, vemos que una gran cantidad de ecuatorianos posee la nacionalidad española, pero a pesar de ello ninguno de los entrevistados se considera español. Atribuyen la solicitud de la misma a meros beneficios legales para sus hijos y su propia persona. No consideran que tener la nacionalidad tenga ninguna ventaja aparte de la meramente legal.
6. Aún no se puede hablar de identidades híbridas, esto es algo que muy probablemente encontremos en segundas generaciones “puras”, es decir, en aquellos niños y niñas que han nacido y han completado su proceso de socialización en España. De esta manera, se puede decir que el proceso de integración de los ecuatorianos residentes en España no ha pasado (y en algunos casos ni siquiera ha empezado) de la mera integración estructural, y aún queda un largo camino por recorrer hasta que se pueda hablar de españoles

de origen ecuatoriano en su más amplio sentido.

Antes de dar por cerrado el tema, es conveniente mencionar que esta investigación se presenta como una introducción a un trabajo más grande y mejor elaborado para un futuro proyecto de fin de Master en el que, con base en datos cuantitativos y cualitativos, se abran nuevas líneas de investigación que estudien en mayor medida lo que este trabajo pretende. Así pues, para un futuro trabajo, se recomienda lo siguiente:

1. Profundizar en estudios que permitan conocer la realidad de la segunda generación de ecuatorianos en España. La mayoría de ellos siguen en el periodo escolar y, teniendo en cuenta los discursos de varios de la generación 1.5, es importante descubrir si se han creado pautas o protocolos especiales en el ámbito educativo para orientar a estos estudiantes y que con ellos faciliten su proceso de integración al alcanzar niveles de estudios más altos que los de sus padres.
2. Es necesaria la realización de estudios cualitativos, de historias de vida que recojan el discurso de este colectivo, su evolución y adaptación, y ver si éste varía en función de los años y los cambios que se puedan llevar a cabo en sus vidas.
3. Finalmente, es preciso mejorar las políticas de integración pues, como se ha visto, si estas existen no han cumplido su objetivo. Es necesario trabajar en políticas de integración que tengan en cuenta las particularidades de cada colectivo, pues si bien todos son inmigrantes, las razones o motivos de llegada a España no son los mismos entre el colectivo ecuatoriano, el colombiano, el boliviano, el rumano o el marroquí. Se necesitan políticas concretas que ayuden y faciliten la integración de estos colectivos en España.

## BIBLIOGRAFÍA

- Arango, J. (2003). La explicación teórica de las migraciones: luz y sombra. *Migración y Desarrollo*, 1-30.
- Calzas Millán, J. (2015). *Imagen y percepción de la inmigración ecuatoriana en España*. Mankato, Minnesota: Minnesota State University.
- Colectivo Ioé. (2007). *Migración Ecuatoriana en España. Recopilación documental de investigaciones sobre migración ecuatoriana hacia España*. Madrid: Colectivo Ioé.
- Cortés, A., & SanMartín, A. (2009). Las prácticas transnacionales de los/as inmigrantes vinculadas al desarrollo. Un estudio a partir del contexto español. *Revista del Ministerio de Trabajo e Inmigración*, 191-210.
- Feixa Pàmpol, C. (2008). Generación 1.5. *Revista de Estudios de Juventud*, 115-127.
- FLACSO Ecuador. (2005). *La migración ecuatoriana. Transnacionalimos, redes e identidades*. Quito: FLACSO.
- FLACSO Ecuador. (2008). *ECUADOR: la inmigración internacional en cifras*. Quito: FLACSO.
- Godenau, D., Rinken, S., Artola, A. M., & Márquez, G. M. (2017). *La integración de los inmigrantes en España: una propuesta de medición a escala regional*. Madrid: Observatorio Permanente de la Inmigración .
- Goffman, E. (1959). *La presentación de la persona en la vida cotidiana*. Buenos Aires: Amorrortu editores.
- González Enríquez, C. (2016). *Luces y sombras en la integración de los migrantes en España*. Real Instituto Elcano.
- Iglesias Martínez et al, J. (2015). *La población de origen Ecuatoriano en España. Características, necesidades y expectativas en tiempos de crisis-2015*. Madrid: Embajada de Ecuador en España.
- INE. (2004). *Extranjeros en España*. Madrid: INE.
- Luján, R. H. (2013). La historia oral y sus aportaciones a la investigación educativa. *Revista de investigación educativa de la REDIECH N° 5*, 57-65.
- Mora, D. (2013). Research Methodologies in migration Studies. *Integra Educativa*, 13- 42.
- Pérez Murillo, M. D. (2012). La oralidad como fuente y método para la historia de las migraciones latinoamericanas. *Revista electrónica de la Asociación Española de Americanistas*.
- Reher, D.-S., Requena, M., & Rosero-Bixby, L. (2009). Ecuatorianos en España. En D.-
- S. Reher, & M. Requena, *Las múltiples caras de la inmigración en España* (págs. 117-151). Madrid: Alianza Editorial.
- Rodríguez García, A. M., Luque Pérez, R. M., & Navas Sánchez, A. M. (2014). Usos y beneficios de la historia oral. *Reidocrea*, 193-200.
- Yépez del Castillo, I., & Méndez Villegas, V. M. (2007). Las peculiaridades de América Latina y el Caribe. *Vanguardia Dossier*, 53-58.