



fedea

Fundación de
Estudios de
Economía Aplicada

**Inmigración, Asalariados y
Autónomos: Estudio Sectorial
de la Crisis Económica***

F. Alfonso Arellano
FEDEA

**Colección Estudios Económicos
16-2010**

* El presente informe ha sido publicado parcialmente en el marco del convenio de colaboración de Panorama Laboral entre la Consejería de Empleo, Mujer e Inmigración y la Universidad Complutense de Madrid, cofinanciado por el Fondo Social Europeo, durante el año 2010.

ISSN 1988-785X
www.fedea.es

RESUMEN:

Este estudio analiza las características de los trabajadores ocupados por cuenta propia en España durante la crisis económica frente a otros colectivos (asalariados y desempleados), tanto nativos como inmigrantes. También determina si existen diferencias relevantes en el entorno de trabajo, a través de los sectores económicos, que afecten al tipo de empleo. Los resultados obtenidos a través de la Encuesta de Población Activa (EPA) indican que los trabajadores autónomos han sufrido más que los trabajadores asalariados los efectos de la crisis económica. Las personas extranjeras tienen un mayor peso en el colectivo de trabajadores autónomos que en el empleo asalariado. La construcción y el comercio son los sectores donde hay más trabajadores autónomos inmigrantes. Esta conclusión es similar para los nativos. Se observa una mayor participación de los jóvenes extranjeros en empleos por cuenta propia frente a los nativos. El nivel de educación medio es superior entre los trabajadores autónomos frente a los trabajadores asalariados.

ABSTRACT:

This study analyzes the characteristics of self-employed in Spain during the economic crisis compared to other groups (employed and unemployed), both natives and immigrants. It also determines whether there are significant differences in the working environment through economic sectors, affecting the type of employment. The results obtained from the Spanish Labour Force Survey (EPA) indicate that self-employed workers have suffered more than employees the effects of economic crisis. Foreign people have a greater weight in the group of the self-employed workers than in the wage employment. There are more self-employed immigrants in the construction and trading activities. This conclusion is similar to the natives. There is a greater participation of foreign youth in self-employment compared to natives. The average level of education is higher among self-employed compared to employees.

PALABRAS CLAVES: empleo autónomo, crisis económica, inmigración, EPA

KEYWORDS: self-employment, economic crisis, migration, EPA

1. INTRODUCCIÓN

El mercado laboral en España está condicionado por la grave crisis económica que se está experimentando a nivel mundial durante los últimos años de la primera década del siglo XXI.

Al margen de las causas que fundamentan esta crisis económica, la situación del mercado de trabajo en España es mucho más compleja que la experimentada durante los años 1993 y 1994, periodo que corresponde con la crisis económica previa. Uno de los factores que han incrementado la complejidad del sistema reside en el gran incremento de trabajadores de origen extranjero que se han incorporado a la actividad económica.

Durante los años correspondientes a la bonanza económica de finales del siglo XX y principios del siglo XXI, se incorporó una gran cantidad de trabajadores de origen extranjero al mercado laboral de España, rompiendo con la imagen de este país como fuente de emigración. En menos de dos décadas la estructura laboral y demográfica de España se ha transformado rápidamente. Así, el estudio de Lacuesta y Puente (2010) señala que la entrada de trabajadores extranjeros es mucho más sensible al crecimiento económico que los flujos de salida, que dependen más de la relación existente entre el Producto Interior Bruto (PIB) de los países receptor y de origen.

En consecuencia, en una época de crisis como la actual, donde la entrada de inmigración se ha reducido drásticamente pero la salida no ha sufrido grandes movimientos, esta gran cantidad de oferta de trabajo se está enfrentando a un contexto laboral muy difícil. El doble fracaso que supone para el inmigrante y para el país receptor el retorno del trabajador al país de origen, viene en gran parte motivado por una falta de versatilidad y capacidad de adaptarse a los cambios económicos por parte del trabajador. En ese sentido, además de la movilidad geográfica, la movilidad sectorial y profesional constituyen dos medios alternativos que pueden beneficiar tanto al trabajador como a la propia economía en momentos de dificultad, interpretando la situación de crisis como una fase de cambio y transformación.

Con objeto de evitar una pérdida de factores productivos aún mayor, resulta prioritario conocer y entender cómo afecta la crisis a los sectores económicos y de qué forma se pueden ajustar las capacidades de los trabajadores al nuevo entorno macroeconómico. El objetivo del trabajo es múltiple: en primer lugar, pretende conocer si existe un comportamiento propio por parte de los trabajadores inmigrantes a la hora de elegir trabajos por cuenta ajena o por cuenta propia. En segundo lugar, identificar en qué sectores se produce más un tipo de relación laboral u otro. Finalmente, también se pretende analizar si la crisis económica tiene alguna relación con este tipo de decisiones. En todos estos aspectos, se tendrá siempre en cuenta la

comparación intra-grupos (entre los propios inmigrantes) así como con el trabajador nativo y un análisis temporal en España.

El estudio se estructura de la siguiente manera: en la Sección 2 se describen las pautas de los trabajadores autónomos con respecto a otros grupos de personas como los trabajadores asalariados y desempleados. La Sección 3 presenta un estudio descriptivo de cada uno de los grupos antes mencionados, considerando el género y la nacionalidad como factores distintivos de referencia. Por último, se plantea un análisis de coyuntura de los trabajadores autónomos por sectores económicos en la Sección 4. La Sección 5 incorpora las conclusiones. En el Anexo se presentan una serie de tablas que ayudan en las explicaciones presentadas en el documento.

2. TRABAJADORES AUTÓNOMOS: PERSPECTIVA GENERAL

La importancia de la inmigración en el mercado de trabajo ha sido estudiada desde múltiples aspectos y aproximaciones. Estudios como el realizado por Solé, Parella y Cavalcanti (2007) tratan de identificar los factores que determinan por qué unos grupos étnicos tienden a desarrollar actividades emprendedoras con mayor facilidad que otras, y cómo las personas extranjeras se encuentran afectadas en sus decisiones laborales por la situación del país receptor.

Otros trabajos como los de Arellano (2010a, 2010b), constituyen una muestra de los estudios que han intentado aproximarse a la complejidad de un fenómeno de reciente importancia y de relevantes consecuencias laborales y económicas para los trabajadores nativos, no sólo limitado al grupo de trabajadores por cuenta propia.

El estudio pretende comprobar si existen pautas de comportamiento distintas entre inmigrantes y nativos (y entre diferentes colectivos de inmigrantes si los datos lo permiten) en la elección entre trabajos por cuenta ajena y por cuenta propia, y descubrir cuáles son, si es que existen, los mecanismos que están detrás de ese proceso. Por tanto, será necesario realizar un análisis descriptivo de la situación de los trabajadores inmigrantes y nativos, incluyendo una comparativa sectorial, temporal y espacial.

Las condiciones del propio país receptor (a través de los sectores de actividad y otros factores institucionales) pueden condicionar esa iniciativa y los trabajadores inmigrantes finalmente pueden acabar adaptando las mismas preferencias que los

trabajadores nativos. A pesar de la situación de crisis, este hecho no pretende ser sobredimensionado, ni este documento pretende seguir una interpretación meramente “estructuralista” (basada exclusivamente en el ambiente económico del país receptor) que deje al margen el factor “culturalista” (focalizado en el bagaje cultural específico de los grupos de extranjeros) como elemento de explicación en las iniciativas emprendedoras de los individuos extranjeros. Entre la primera interpretación (seguida por estudios como Brunet y Alarcón, 2005) y la segunda interpretación (considerada en trabajos como Light, 1972 y Zhou, 1992), este documento pretende combinar ambas, siguiendo una aproximación interactiva recomendada por Waldinger, Aldrich y Ward (1990).

La definición de inmigrante que se va a considerar en este documento se basa en la nacionalidad que posee el individuo, y no tanto en el país de nacimiento, siguiendo la misma estrategia en que otros trabajos desarrollados en España, como Izquierdo, Lacuesta y Vegas (2009), y la propia legislación establecida para la obtención de nacionalidad española. Existen múltiples formas de obtener la nacionalidad española, pero en general se basa principalmente en el factor de origen (nacido de padre o madre españoles), según establece el Código Civil (artículos 17-28).

Otra cuestión que queda fuera del análisis son las posibles conexiones transnacionales de los individuos extranjeros que puedan utilizar entre el país receptor y el país de origen en beneficio de sus propias actividades laborales. Las bases de datos utilizadas en este documento no permiten estudiar las relaciones laborales en detalle y contactos fuera de España. En este sentido, los resultados deben tenerse en cuenta considerando esta posible limitación.

Antes de comenzar con el análisis que motiva esta sección, es preciso señalar ciertos aspectos metodológicos. Según el estudio de Solé, Parella y Cavalcanti (2007), una de las principales fuentes estadísticas para analizar de forma cuantitativa el fenómeno de las iniciativas empresariales en los extranjeros en España es la estadística sobre Trabajadores Extranjeros afiliados a la Seguridad Social. También señalan como alternativas para este tema el Anuario Estadístico de Inmigración y el Anuario de Estadísticas Laborales y Asuntos Sociales publicados por el Ministerio de Trabajo e Inmigración.

En este documento se va a utilizar una fuente de datos distinta de tipo microeconómico enfocada en el mercado de trabajo: la Encuesta de Población Activa (EPA), originada por el Instituto Nacional de Estadística (INE).

El estudio de esta sección se realiza distinguiendo por género, por actividad económica del puesto de trabajo del individuo, así como actividad principal o secundaria, en el caso de que el trabajador disponga de otro empleo. Como indica Arellano (2010a), el porcentaje de asalariados entre nativos e inmigrantes es diferente, en especial cuando los inmigrantes se han incorporado recientemente al país de acogida. Incluso dentro de los propios inmigrantes también existen diferencias, en parte motivadas por la moratoria establecida por el gobierno de España (como se realizó en otros países de la UE-15) entre 2007 y 2009 con los últimos países de la Europa del Este que se han

incorporado. La medida limitaba la entrada de ciudadanos de Rumanía y Bulgaria con motivo de la ampliación a la UE-27, como anteriormente ocurrió cuando se unieron diez países en 2004 con la ampliación a la UE-25. Estas restricciones de entrada se centraban sólo en los trabajadores por cuenta ajena. Por otro lado, las propias características de las actividades económicas permiten que ciertas ramas sean más proclives a utilizar más a autónomos que otras. En conclusión, un estudio centrado en el colectivo de asalariados podría generar sesgos en las conclusiones finales.

La información de la EPA sobre actividades económicas se encuentra afectada por un cambio en la clasificación de actividades. La anterior Clasificación Nacional de Actividades Económicas (CNAE) corresponde al año 1993, con unas ligeras modificaciones en 2003. Desde 1993 la economía ha experimentado cambios sustanciales, en especial en lo referente a los procesos productivos, donde las nuevas tecnologías y en especial Internet, han producido un gran impacto en la economía. Además, el sector servicios se ha diversificado y han crecido en importancia otros sectores como el medioambiental. Todo ello unido a la necesidad de utilizar medidas comparables con otros países hizo necesaria una homogeneización de la clasificación de actividades económicas, que llevó a la definición de la CNAE-2009, cuya utilización comenzó a realizarse en 2008.

Los cambios han sido tan importantes que incluso algunos grandes grupos de actividad se han visto afectados por la nueva clasificación, en especial finanzas y servicios profesionales, transportes y comunicaciones, y otros servicios¹. Los movimientos bruscos que experimentan entre el último trimestre de 2007 y el primero de 2008 son debidos a cuestiones metodológicas en gran parte. Se ha decidido utilizar una versión reducida de las clasificaciones generales (ordenadas por letras). Si el número de grandes grupos en la CNAE-1993 es 17, el de la CNAE-2009 es 21.

Se van a utilizar dos clasificaciones en este documento basadas en la CNAE-2009 y limitando la información al primer trimestre de 2008, una clasificación alternativa de diez grupos que permita minimizar los efectos distorsionadores del cambio metodológico y a su vez no hacer intratable el manejo de la información en esta sección² y otra donde se incluyen las 21 secciones de la CNAE-2009 (Tabla A.1.B en el Anexo). Aún así, resulta imposible solventar todos los problemas, como se comentará más tarde con ciertas ramas de actividad.

¹ En el capítulo de otros servicios se incluyen diversas actividades, que corresponden principalmente con los grupos O (Otras actividades sociales y de servicios prestados a la comunidad; servicios personales), P (Actividades de los hogares) y Q (Organismos extraterritoriales) de la CNAE-1993 y los grupos S (Otros servicios), T (Actividades de los hogares como empleadores de personal doméstico; actividades de los hogares como productores de bienes y servicios para uso propio) y U (Actividades de organizaciones y organismos extraterritoriales) de la CNAE-2009. Más información sobre la composición de las actividades de ésta y otras ramas en la CNAE-1993 y CNAE-2009 (véase la página web del INE: www.ine.es/inebmenu/mnu_mercalab.htm).

² Para evitar poner nombres excesivamente largos en las figuras y las tablas, se ha establecido otro más adecuado a las limitaciones de espacio. Se ofrece una relación en la Tabla A.1.A en el Anexo del documento.

SITUACION DE LA ESTRUCTURA PRODUCTIVA: ASALARIADOS, AUTÓNOMOS Y DESEMPLEADOS

Con objeto de conocer la importancia de los trabajadores autónomos en la economía, resulta necesario tener en cuenta que el mercado de trabajo es una institución muy dinámica. En este sentido, cada vez resulta más difícil poder establecer una conexión biunívoca entre personas y puestos de trabajo, y realizar afirmaciones sobre prototipos de trabajadores. En consecuencia, un estudio sobre los trabajadores ocupados por cuenta propia (autónomos) exige algo más que una comparación con los trabajadores ocupados por cuenta ajena.

La posibilidad de que los trabajadores tengan múltiples contratos de trabajo no sólo a lo largo de su vida laboral sino vigentes en un mismo periodo de tiempo exige un análisis más profundo que permita distinguir entre ocupaciones principales y ocupaciones secundarias (en el caso de que existan). Esta distinción puede ser incluso más importante cuando se define a un trabajador autónomo.

Además, el historial del trabajador no se define exclusivamente por su ocupación sino por sus transiciones entre la situación de empleo y de desempleo (y viceversa). En consecuencia, también se necesita comparar información sobre los trabajadores desempleados y sus anteriores puestos de trabajo, y observar si existen características diferentes en función de la condición de trabajador por cuenta propia o ajena.

La definición que se utiliza de trabajador por cuenta propia y ajena es la misma que utiliza el INE cuando presenta los resultados de la EPA. Si bien la definición de asalariado no ofrece ninguna duda al considerar la situación profesional del individuo en un empleo en concreto, el trabajador autónomo engloba a diferentes subgrupos, como son los empresarios con asalariados, los trabajadores independientes o empresarios sin asalariados, miembros de cooperativas y personas que ayudan en la empresa o negocio familiar³. Existe un tercer colectivo al margen de los trabajadores asalariados y autónomos que resulta marginal. Sin embargo, este último aspecto exige tener en cuenta que la suma de los dos primeros grupos no da como resultado exactamente el total de trabajadores ocupados.

Si bien resulta muy interesante realizar un estudio desglosado por cada subgrupo de trabajador autónomo, el interés por otras características (como son el género, la nacionalidad y la actividad económica) impide seguir esta línea de actuación, dada la magnitud del estudio y, lo que resulta verdaderamente determinante, la limitación en el número de observaciones disponibles en la EPA.

³ Los requisitos legales exigidos a los extranjeros para establecerse por cuenta propia o como autónomos no son diferentes a los demandados a los nativos al margen de la tramitación del permiso de residencia y trabajo en España. En el caso de los extranjeros comunitarios, no necesitan permiso, y las condiciones y el proceso burocrático necesario es exactamente el mismo que para un nacional español.

COMPARACIÓN DE BASES DE DATOS: EPA - MCVL

Este estudio utiliza como fuente de información básica la EPA. Otra base de datos que ofrece información sobre cuestiones de carácter laboral a nivel microeconómico es la Muestra Continua de Vidas Laborales (MCVL), gestionada por la Seguridad Social.

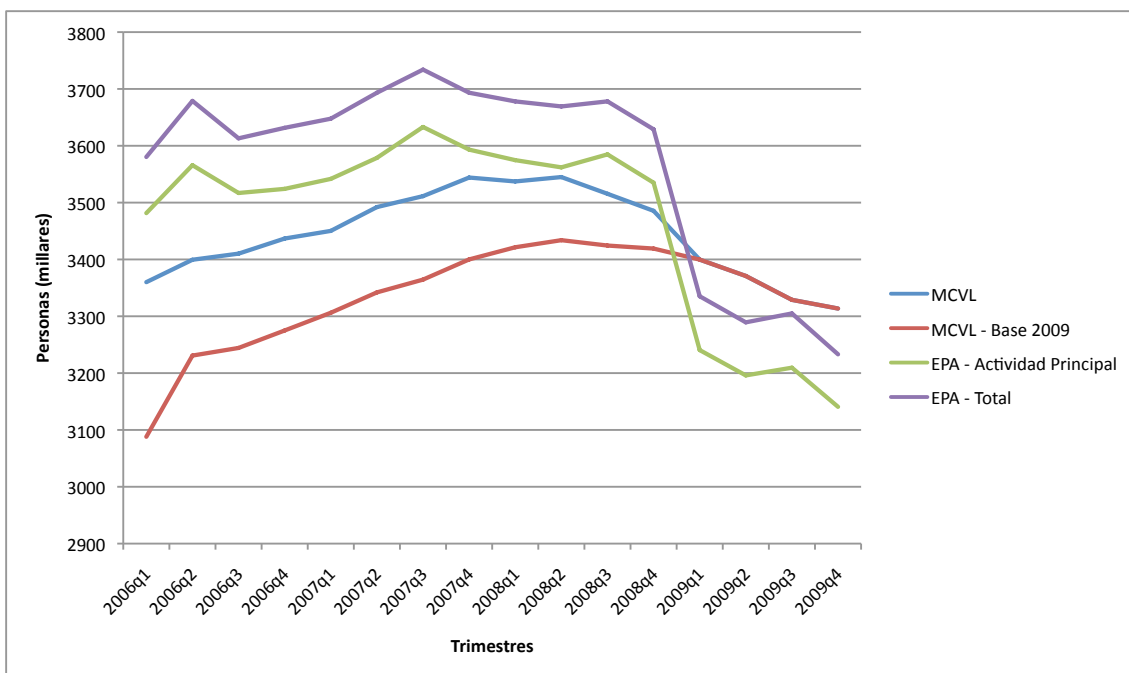
La MCVL es un conjunto de microdatos anónimos obtenidos a través de un muestreo aleatorio simple sin ningún tipo de estratificación. La población de referencia de la MCVL está formada por todas aquellas personas que han estado de alta en los ficheros de afiliación de la Seguridad Social o están recibiendo algún tipo de pensión contributiva de la Seguridad Social durante el año de referencia de la muestra, con independencia del tiempo que hayan permanecido en esa situación. Según señala la Seguridad Social en la descripción de la MCVL, la muestra de cada año está formada por cuatro de cada cien personas incluidas en la población de referencia.

La información que aparece en la MCVL está condicionada por la fuente de información. Así, para los trabajadores ocupados, las variables procedentes de la Seguridad Social hacen referencia, a la persona, al trabajo desempeñado, a modificaciones que se hayan podido producir durante la relación laboral y al empleador o responsable de la cotización. Todo ello aparece consignado en la información que se ofrece sobre el historial laboral desde los primeros registros que tiene disponible la Seguridad Social hasta el año de referencia de la muestra. Por tanto, es importante tener en cuenta que la población de referencia se centra en aquellos individuos que aparecen en las bases de datos de esta entidad. A esta información se añade la del Padrón Municipal Continuo, que aporta detalles de carácter personal, principalmente sobre el lugar de nacimiento, el lugar de residencia, el nivel educativo, la edad y el sexo. Por su parte, la información que remite la Agencia Tributaria procede de los datos relativos al Modelo 190 de retenciones al trabajo por cuenta ajena para el Impuesto sobre la Renta de las Personas Físicas.

Ambas bases de datos tienen sus ventajas e inconvenientes. La EPA se realiza sobre todo el colectivo de personas, con independencia de su situación laboral. En consecuencia, están incluidos los trabajadores que forman parte de la economía informal o sumergida. También permite realizar estudios de sección cruzada bastante detallados, utilizando datos actualizados que se ofrecen de forma trimestral, y permite distinguir entre un empleo que representa para el trabajador pluriempleado la actividad principal o secundaria, definida así por el propio interesado. Sin embargo, en la MCVL no es posible distinguir este aspecto y se dispone de cifras con mayor retraso, con carácter anual, luego resulta difícil poder realizar análisis de coyuntura adecuadamente. Sin embargo, para elaborar un estudio de datos de panel donde el historial laboral del trabajador tenga un peso determinante, la MCVL está mejor preparada. Con objeto de realizar una comparación entre ambos conjuntos de datos sobre el colectivo de los trabajadores autónomos, se muestra una evolución trimestral de su número en España en la Figura 2.1.

La Figura 2.1 presenta cuatro opciones, dos para cada base de datos. Dado que la MCVL de cada año es representativa de la sociedad en ese mismo año, se presentan las cifras obtenidas de la MCVL de cada año en color azul. La línea roja presenta las cifras de cada trimestre utilizando la MCVL del año 2009. Dado que no es posible distinguir entre actividades principales y secundarias, se presenta la cifra de trabajadores autónomos según la EPA en su actividad principal en línea verde y el total de trabajadores autónomos, ya sea su actividad principal o secundaria, en la línea violeta.

Figura 2.1. Comparación entre la EPA y la MCVL sobre el número de trabajadores autónomos en España, 2006-2009



Fuente: EPA, MCVL y elaboración propia

Al comparar las dos líneas de la MCVL se aprecia la importancia de la representatividad de la MCVL en cada año. Al utilizar a las observaciones de 2009 para obtener el número de personas en años anteriores, se pierden todos los trabajadores que pertenecieron a la muestra en años anteriores pero no aparecen en 2009. Por ese motivo la MCVL 2009 subestima el número de trabajadores autónomos entre 2006 y 2008. A medida que avanza el tiempo las líneas roja y azul se aproximan hasta que coinciden en 2009 porque ambas líneas utilizan la misma base de datos.

En cuanto a las cifras de la EPA, la línea que incluye a todos los trabajadores autónomos (línea violeta) se encuentra por encima del colectivo de autónomos en actividad principal (línea verde). La diferencia a los largo del periodo se mantiene en torno a los 100.000 individuos. En ambos casos se produce una caída muy importante

en el número de trabajadores autónomos al pasar de 2008 a 2009 (cercana a las 300.000 personas) que no aparece en las series de la MCVL.

Se aprecia un comportamiento más suave en la MCVL. Dado que no es posible distinguir entre actividad principal y secundaria en la MCVL, se han elegido todos aquellos trabajadores autónomos que lo han sido al menos un día. Hasta el año 2009, las cifras de la EPA se sitúan por encima de los obtenidos con la MCVL. La diferencia entre el total de trabajadores autónomos de la EPA (línea violeta) y la MCVL para cada año (línea azul) se sitúa en torno a los 217.000 individuos entre el primer trimestre de 2006 y el tercer trimestre de 2007. A partir de ese momento hasta el último trimestre de 2008, la diferencia media se reduce a 144.000 personas. Durante 2009, la diferencia en valor absoluto se reduce otra vez a menos de 63.000 individuos. En consecuencia, estas dos fuentes de información muestran resultados cada vez más parecidos a nivel agregado para los trabajadores autónomos.

TRABAJADORES: VISIÓN GENERAL

El mercado laboral durante 2009 se ha caracterizado por una continua destrucción de empleo. Al añadir el intento de parte de la población activa por incorporarse al mercado de trabajo, la situación ha llevado a un considerable aumento de la población desocupada.

La evolución experimentada por los trabajadores por cuenta propia durante el año 2009 no se puede analizar sin tener en cuenta los movimientos que han tenido otros colectivos, como los trabajadores por cuenta ajena y los trabajadores desempleados.

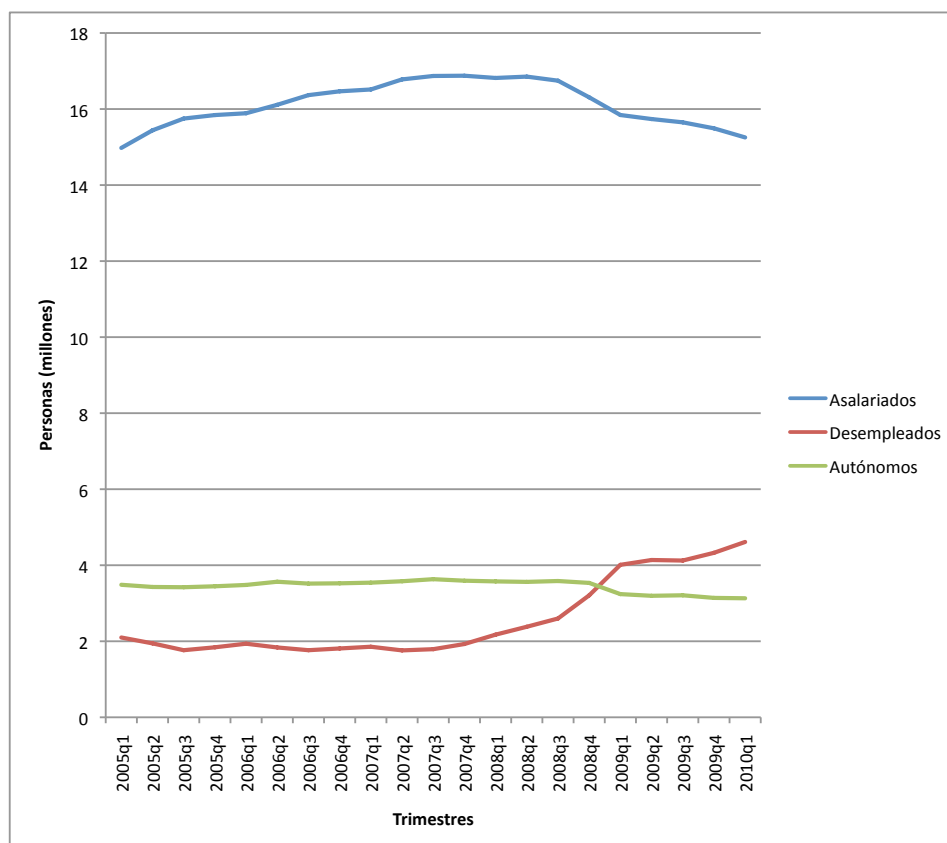
A continuación se presentan las cifras obtenidas del total de trabajadores autónomos, trabajadores asalariados y trabajadores desempleados por trimestres entre el primer trimestre de 2005 y 2010 para España en la Figura 2.2.

Se observa un comportamiento condicionado por la evolución del ciclo económico. Antes de mediados de 2007 se producen tensiones en el mercado de trabajo pues apenas se absorbe la incorporación de nuevos trabajadores activos al mercado de trabajo. Desde mediados de 2007 en adelante, no sólo no se absorbe la nueva población trabajadora activa, sino que se destruyen puestos de trabajo incorporando más trabajadores a la lista de desempleo.

Entre 2005 y la segunda mitad de 2007 se aprecia una gran resistencia a la caída del número de trabajadores desempleados en España, que sitúa el número de trabajadores desempleados por debajo de los dos millones. Desde el tercer trimestre de 2007 el número de trabajadores desempleados no ha dejado de crecer. El crecimiento ha sido muy fuerte, pasando de apenas dos millones de personas en la

segunda mitad de 2007 a cuatro millones en el primer trimestre de 2009. Durante 2009 se ha seguido creciendo aunque a un ritmo menor y parece haber aumentado el crecimiento entre el cuarto trimestre de 2009 y el primer trimestre de 2010 en España.

Figura 2.2. Grupos de trabajadores en España, 2005-2010



Fuente: EPA y elaboración propia

Los trabajadores asalariados han mostrado un comportamiento retardado con respecto a los trabajadores desempleados. En España, hasta el tercer trimestre de 2007 se produce un crecimiento de trabajadores por cuenta ajena, pasando de 15 millones a principios de 2005 hasta cerca de 17 en dicho trimestre. La fase previa de creación de empleo se agota y durante un año se mantiene el número de asalariados por encima de 16.700.000 personas. Desde el tercer trimestre de 2008 hasta el primero de 2009 se produce una gran destrucción de puestos de trabajo asociados a trabajadores asalariados que se amortigua durante el resto de 2009. Como consecuencia, las cifras de trabajadores por cuenta ajena del primer trimestre de 2010 se encuentran por debajo de las mostradas en el segundo trimestre de 2005.

Los trabajadores autónomos experimentan una situación más dramática entre 2005 y 2010. En España el comportamiento es parecido al de los trabajadores por cuenta ajena. El colectivo crece hasta un máximo que supera los 3,6 millones de personas en el tercer trimestre de 2007 durante los cuatro trimestres siguientes se mantiene por encima de los tres millones y medio de autónomos. La caída entre finales de 2008 y

principios de 2009 es cercana a los 300.000 autónomos. Esta caída en un solo trimestre origina una cifra para el primer trimestre de 2009 muy inferior a la obtenida a principios de 2005 (la diferencia es superior al cuarto de millón de personas). Finalmente, el ritmo de la caída se reduce durante el resto de 2009, eliminando a otras cien mil personas más del grupo de trabajadores por cuenta propia y dejando el total cerca de 3.130.000 personas en el primer trimestre de 2010.

La Figura 2.2 permite mostrar el comportamiento temporal de importantes grupos de trabajadores, pero no mostrar claramente la importancia de los trabajadores autónomos respecto a los otros grupos. Además, las cifras presentadas en la Figura 2.2 está considerando a los trabajadores ocupados en su puesto principal de trabajo. Sin embargo, hay trabajadores ocupados que no son autónomos en su actividad principal pero lo son en sus actividades de carácter secundario.

La Tabla 2.1 muestra un porcentaje en función de tres posibles formas de ver al grupo de trabajadores autónomos.

Tabla 2.1. Porcentajes relacionados con los trabajadores autónomos en España, 2005-2010

Trimestres	Autónomos / (Autónomos + Asalariados) (%)	Autónomos desempleados / Total desempleados (%)	Autónomos secundarios / Total autónomos (%)
2005q1	18,88	1,96	2,90
2005q2	18,17	1,86	2,66
2005q3	17,85	1,65	2,58
2005q4	17,87	1,48	2,64
2006q1	17,97	2,09	2,76
2006q2	18,12	2,29	3,07
2006q3	17,69	1,66	2,66
2006q4	17,63	1,74	2,96
2007q1	17,66	1,83	2,90
2007q2	17,58	2,24	3,10
2007q3	17,72	1,96	2,70
2007q4	17,55	1,77	2,71
2008q1	17,53	1,93	2,81
2008q2	17,45	2,07	2,92
2008q3	17,63	2,37	2,54
2008q4	17,81	2,26	2,59
2009q1	16,98	2,91	2,84
2009q2	16,88	3,07	2,84
2009q3	17,02	2,73	2,89
2009q4	16,86	2,05	2,86
2010q1	17,03	2,21	3,03

Fuente: EPA y elaboración propia

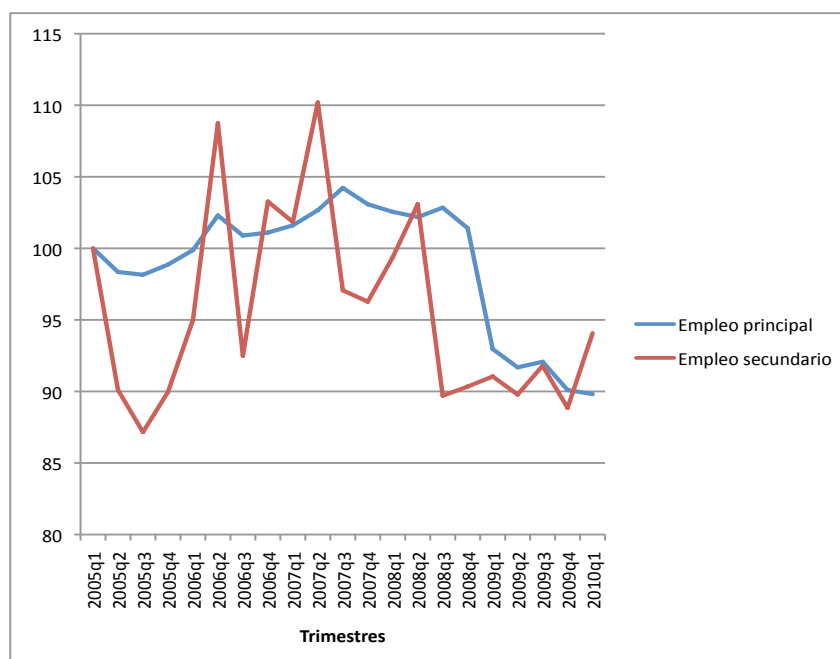
En la primera columna se compara el tamaño de los trabajadores autónomos frente a la suma de trabajadores ocupados, ya sea por cuenta propia o por cuenta ajena. Se aprecia que el peso de este colectivo en España ha ido cayendo continuamente con independencia de la situación económica, pasando de cerca del 19% al 17%. La gran caída, superior a 0,8 puntos porcentuales (p.p.), entre finales de 2008 y principios de 2009 es ligeramente superior a la experimentada entre el primer trimestre y el

segundo trimestre de 2005, aunque la situación económica entre ambos momentos del tiempo es completamente distinta.

El segundo par de columnas muestra el tamaño de los trabajadores autónomos que se encuentran desempleados en el total de parados. El peso de este grupo en el total de trabajadores desempleados muestra un comportamiento constante hasta la segunda mitad de 2007, a partir de ese momento se observa un aumento del grupo de autónomos en el grupo de desempleados. Dado que el grupo de desempleados también crece en ese periodo, estos porcentajes reafirman el mayor efecto de la crisis económica en el grupo de trabajadores autónomos.

La tercera columna muestra el peso de los trabajadores ocupados que sólo son autónomos en actividades secundarias respecto al total de trabajadores por cuenta propia, definido como la suma de trabajadores autónomos en la actividad principal más aquéllos que no son trabajadores por cuenta propia en su actividad principal pero sí lo son en la actividad secundaria. Las cifras presentan un comportamiento prácticamente constante en España durante el periodo 2005-2010 en torno al 2,8%.

Figura 2.3. Evolución de los trabajadores autónomos por tipo de empleo en España, 2005-2010



Fuente: EPA y elaboración propia

Nota: La cifra en el primer trimestre de 2005 para cada serie es la siguiente: Empleo Principal, 3.485.802 personas. Empleo Secundario, 103.997 individuos en España

Con objeto de entender mejor el comportamiento de estos últimos porcentajes, en la Figura 2.3 se muestra la evolución del número de trabajadores autónomos en actividades principales y secundarias para España. Para poder comparar las cifras en España sin tener en cuenta los problemas de dimensión se utilizan índices que

consideran la cifra del primer trimestre de 2005 como base. Las cifras correspondientes a cada serie en ese trimestre se muestran en la nota de la figura.

Como se puede apreciar, el comportamiento de los trabajadores autónomos entre el primer trimestre de 2008 y el primer trimestre de 2010 es similar a los resultados generales negativos de la Figura 2.2. Entre el primer trimestre de 2005 y último trimestre de 2009, la caída se cifra en un diez y un doce por ciento respectivamente para los autónomos en actividades principales y secundarias en España. Estas cifras mejoran para las actividades secundarias en el primer trimestre de 2010, dejando la caída cercana al seis por ciento, mientras que para las actividades principales la reducción se mantiene en el diez por ciento. Al margen de los comentarios realizados sobre los trabajadores autónomos en actividades principales en la Figura 2.2, resulta destacable la caída durante 2009 para este grupo, dado que todavía el cuarto trimestre de 2008 muestra cifras superiores a las mostradas al inicio del periodo. Estos resultados confirman las cifras presentadas en la Tabla 2.1.

3. TRABAJADORES, NACIONALIDAD Y GÉNERO: ESTUDIO DESCRIPTIVO

Al margen del género y de la nacionalidad, en esta sección se pretenden estudiar otras características de los trabajadores, ya sean personales (edad y nivel de educación) o asociadas a su tipo de empleo (actividad económica y condición socio-económica). Dada la disponibilidad de datos en el momento de elaboración del documento y con objeto de evitar efectos estacionales, los periodos considerados corresponden al primer trimestre de los años 2008, 2009 y 2010.

Se van a considerar tres grupos de trabajadores para cada una de las variables analizadas: trabajadores ocupados por cuenta ajena (asalariados), trabajadores ocupados por cuenta propia (autónomos) y desempleados. Los dos primeros grupos hacen referencia exclusivamente a aquéllos que ejercen la ocupación principal. En el caso del tercer colectivo, las variables asociadas al empleo se refieren a su último puesto de trabajo ocupado, en consecuencia sólo se está considerando una parte del total de personas desempleadas, aquéllas que estuvieron anteriormente ocupadas.

Una de las variables más importantes de este documento hace referencia a la actividad económica del establecimiento en el que trabaja la persona. La clasificación de actividades económicas que se utiliza en este trabajo se basa en la que ofrece la EPA a

través de la Clasificación Nacional de Actividades Económicas (CNAE). Esta variable sufrió un cambio profundo en su estructura al reorganizarse toda la lista de actividades existente desde 1993. La EPA desde el primer trimestre de 2008 incorpora la CNAE-2009. Por este motivo, las cifras que se presentan en adelante sobre actividades económicas sólo hacen referencia a los años 2008, 2009 y 2010, aunque lo ideal sería considerar también el año 2007 para reflejar todo el periodo de cambio de ciclo económico.

Con objeto de dejar clara la denominación de sectores de la CNAE, se utilizará la clasificación por secciones (o letras) que se presenta en la Tabla A.1.B del Anexo del documento. Esta tabla muestra la relación que existe entre la letra mayúscula que tiene cada sección con el nombre que le corresponde en la CNAE.

La Tabla 3.1 ofrece la distribución de los trabajadores asalariados en España, así como el porcentaje (%) que representan los inmigrantes sobre el total (de trabajadores asalariados en este caso) en cada sección económica.

Se observa una caída a lo largo del tiempo de las secciones ajenas al sector servicios en los varones. Las actividades relacionadas con las Administraciones Públicas (AAPP), educación, sanidad, actividades artísticas y actividades del hogar obtienen mejores resultados a lo largo del tiempo, tanto para los varones nativos como para los extranjeros. Sin embargo, ninguna de estas secciones forma parte de las más importantes en términos cuantitativos. Las tres secciones que tienen más peso son suministro de energía eléctrica, gas, vapor y aire acondicionado; construcción; y comercio al por mayor y al por menor, reparación de vehículos de motor y motocicletas. De estas tres ramas de actividad, los extranjeros tienen más peso en la última, junto a la hostelería y las actividades del hogar.

En el caso de las mujeres, las secciones más importantes son la construcción, la educación y la sanidad en las nativas; y la hostelería, la construcción y las actividades administrativas en las extranjeras. En ninguna de estas actividades las mujeres extranjeras tienen mayor peso, la actividad en los hogares es la sección con más efectivos, seguida de la hostelería y el sector primario.

Tabla 3.1. Distribución de trabajadores asalariados en España por actividad económica, nacionalidad y género, primer trimestre de 2008, 2009 y 2010

SECCIÓN	VARONES								
	NATIVOS			EXTRANJEROS			PORCENTAJE DE EXTRANJEROS (%)		
	2008q1	2009q1	2010q1	2008q1	2009q1	2010q1	2008q1	2009q1	2010q1
A	208.640	216.952	207.315	117.778	124.837	136.416	36,08	36,52	39,69
B	38.598	33.694	35.786	6.119	4.776	4.251	13,68	12,42	10,62
C	1.756.818	1.532.507	1.375.562	243.590	208.004	153.909	12,18	11,95	10,06
D	54.120	60.437	56.683	1.739	3.516	2.437	3,11	5,50	4,12
E	82.135	100.913	89.835	9.714	8.882	5.360	10,58	8,09	5,63
F	991.849	904.505	877.809	136.553	136.625	157.163	12,10	13,12	15,19
G	1.375.320	977.211	838.986	608.197	389.332	277.143	30,66	28,49	24,83
H	524.087	520.794	493.413	81.168	79.328	83.013	13,41	13,22	14,40
I	293.058	291.506	280.570	130.844	122.960	139.181	30,87	29,67	33,16
J	270.382	276.070	255.524	25.705	28.725	39.289	8,68	9,42	13,33
K	238.517	225.443	217.412	6.792	11.044	15.362	2,77	4,67	6,60
L	25.487	19.642	18.632	2.890	3.839	2.181	10,18	16,35	10,48
M	242.090	241.521	219.470	18.456	21.267	21.395	7,08	8,09	8,88
N	277.096	280.840	273.196	55.812	68.357	67.938	16,76	19,58	19,92
O	710.253	775.990	794.771	9.502	12.244	22.049	1,32	1,55	2,70
P	366.748	369.893	365.382	13.322	18.663	24.821	3,51	4,80	6,36
Q	238.184	253.761	264.292	15.893	16.138	19.044	6,26	5,98	6,72
R	112.970	116.621	121.112	12.830	19.320	20.965	10,20	14,21	14,76
S	82.952	76.026	74.827	11.713	14.803	12.306	12,37	16,30	14,12
T	37.928	40.899	48.699	15.676	17.205	21.893	29,24	29,61	31,01

SECCIÓN	MUJERES								
	NATIVOS			EXTRANJEROS			PORCENTAJE DE EXTRANJEROS (%)		
	2008q1	2009q1	2010q1	2008q1	2009q1	2010q1	2008q1	2009q1	2010q1
A	93.189	85.022	93.793	35.375	43.362	43.784	27,52	33,78	31,83
B	4.016	3.955	3.552	532	779	-	11,70	16,46	-
C	629.525	529.604	492.786	81.574	67.689	56.721	11,47	11,33	10,32
D	11.753	13.982	16.544	3.252	1.998	475	21,67	12,50	2,79
E	16.941	17.232	11.907	2.457	1.549	1.086	12,66	8,25	8,36
F	1.050.428	1.015.003	975.026	180.403	164.025	152.340	14,66	13,91	13,51
G	137.054	118.197	109.559	10.051	8.589	10.238	6,83	6,77	8,55
H	141.302	142.599	127.666	11.921	11.254	15.618	7,78	7,31	10,90
I	380.049	356.613	352.438	246.093	259.415	209.652	39,30	42,11	37,30
J	152.080	148.735	128.673	13.893	18.952	19.153	8,37	11,30	12,96
K	208.308	191.326	193.680	9.652	8.696	11.514	4,43	4,35	5,61
L	37.906	32.163	24.347	8.012	7.464	4.453	17,45	18,84	15,46
M	284.831	283.132	288.620	28.538	25.459	18.768	9,11	8,25	6,11
N	395.472	387.309	380.215	114.753	91.941	83.970	22,49	19,18	18,09
O	495.032	539.785	563.936	8.860	10.452	10.287	1,76	1,90	1,79
P	695.266	714.573	746.182	22.312	28.152	28.763	3,11	3,79	3,71
Q	821.778	876.732	879.423	45.206	72.974	78.580	5,21	7,68	8,20
R	87.134	94.628	109.327	18.637	11.012	11.155	17,62	10,42	9,26
S	158.890	157.612	154.309	26.246	22.483	20.454	14,18	12,48	11,70
T	295.724	259.650	246.142	401.479	393.880	442.565	57,58	60,27	64,26

Fuente: EPA y elaboración propia

La Tabla 3.2 muestra la misma distribución que la tabla anterior, pero se centra en el colectivo de trabajadores autónomos en su actividad principal. No hay diferencias en las secciones más representativas entre los varones nativos autónomos y asalariados en España. En el caso de los extranjeros, la industria manufacturera ha sido sustituida por el transporte y el almacenamiento. Una diferencia importante es el peso general de los inmigrantes en las secciones de este grupo de trabajadores: suelen ser pesos más pequeños que los asalariados y destacan las secciones de actividades administrativas y servicios auxiliares, así como información y comunicaciones.

Tabla 3.2. Distribución de trabajadores autónomos en España por actividad económica, nacionalidad y género, primer trimestre de 2008, 2009 y 2010

SECCIÓN	VARONES								
	NATIVOS			EXTRANJEROS			PORCENTAJE DE EXTRANJEROS (%)		
	2008q1	2009q1	2010q1	2008q1	2009q1	2010q1	2008q1	2009q1	2010q1
A	290.235	261.860	253.991	3.288	5.199	1.557	1,12	1,95	0,61
B	3.130	3.416	1.272	-	-	-	-	-	-
C	269.588	234.951	209.860	13.397	9.928	18.270	4,73	4,05	8,01
D	937	493	1.357	475	657	-	33,65	57,15	-
E	3.284	3.972	4.739	327	514	-	9,05	11,45	-
F	447.338	405.525	383.177	50.936	53.936	48.569	10,22	11,74	11,25
G	428.037	395.272	351.756	79.600	59.137	45.036	15,68	13,01	11,35
H	171.243	136.131	149.339	10.988	5.268	4.432	6,03	3,73	2,88
I	181.104	153.190	159.033	15.696	24.231	31.748	7,98	13,66	16,64
J	40.740	42.242	33.155	10.235	9.350	8.168	20,08	18,12	19,77
K	33.613	21.087	20.213	2.070	2.056	3.030	5,80	8,88	13,03
L	29.013	22.947	21.078	3.338	2.585	2.079	10,32	10,13	8,98
M	187.509	175.624	176.977	13.298	9.544	7.078	6,62	5,15	3,85
N	27.759	29.661	29.148	13.711	2.937	9.559	33,06	9,01	24,70
P	25.224	17.889	14.906	4.151	4.303	597	14,13	19,39	3,85
Q	23.705	26.976	25.063	1.325	3.431	1.767	5,30	11,28	6,59
R	26.012	30.894	30.529	7.245	2.242	4.132	21,78	6,77	11,92
S	43.517	37.468	38.627	2.971	6.976	4.582	6,39	15,70	10,60

SECCIÓN	MUJERES								
	NATIVOS			EXTRANJEROS			PORCENTAJE DE EXTRANJEROS (%)		
	2008q1	2009q1	2010q1	2008q1	2009q1	2010q1	2008q1	2009q1	2010q1
A	108.872	98.272	96.258	3.783	1.369	812	3,36	1,37	0,84
B	825	133	175	-	-	-	-	-	-
C	71.083	53.331	46.479	6.451	2.661	6.447	8,32	4,75	12,18
D	657	-	-	-	-	-	-	-	-
E	806	1.468	514	-	-	-	-	-	-
F	323.176	304.159	279.701	29.163	37.991	29.719	8,28	11,10	9,60
G	30.306	27.139	27.390	1.538	2.808	2.899	4,83	9,38	9,57
H	12.476	14.631	8.348	1.737	258	620	12,22	1,74	6,91
I	129.571	125.294	124.306	19.642	25.999	29.609	13,16	17,18	19,24
J	9.882	8.069	11.588	2.950	4.541	4.124	22,99	36,01	26,25
K	17.637	8.323	11.125	1.489	315	339	7,79	3,64	2,96
L	13.387	11.979	9.124	1.189	2.329	1.311	8,15	16,28	12,56
M	90.012	96.461	100.359	11.342	7.002	10.596	11,19	6,77	9,55
N	25.322	23.459	24.973	4.747	6.908	7.801	15,79	22,75	23,80
P	25.985	20.946	26.877	5.456	5.828	4.871	17,35	21,77	15,34
Q	33.071	36.354	43.200	2.635	777	5.067	7,38	2,09	10,50
R	14.991	15.568	19.824	1.440	1.008	2.891	8,76	6,08	12,73
S	94.872	89.001	86.703	14.650	6.080	8.626	13,38	6,39	9,05

Fuente: EPA y elaboración propia

Las mujeres autónomas nativas y extranjeras en España comparten dos secciones importantes: construcción y comercio. Las nativas tienen como tercera opción inicialmente el sector primario, y las extranjeras las actividades de los hogares. Al final, en el primer trimestre de 2010, también comparten la tercera sección, actividades profesionales, científicas y técnicas. Al igual que ocurre con los varones, las mujeres extranjeras tienen menos peso en el colectivo de trabajadores autónomos que en el de asalariados, y muestran un mayor peso en información y comunicaciones, actividades administrativas y servicios auxiliares, y hostelería.

La Tabla 3.3 se centra en el colectivo de trabajadores desempleados para España. En este caso, la actividad seleccionada se refiere a la última actividad en la que han estado trabajando, luego no estarían incluidos aquellas personas que no han tenido

anteriormente un puesto de trabajo. Las tres actividades con mayor número de varones desempleados nativos son el comercio, la industria manufacturera y la construcción. El crecimiento resulta particularmente significativo al comparar las cifras del primer trimestre de 2008 y el primer trimestre de 2009. También se observa ese mismo crecimiento en los varones extranjeros, y para este colectivo se añade a estas tres ramas de actividad la hostelería. En cualquier caso, los porcentajes más elevados de trabajadores extranjeros se observan en el comercio, el transporte y el almacenamiento, así como las actividades de los hogares.

Tabla 3.3. Distribución de desempleados en España por actividad económica, nacionalidad y género, primer trimestre de 2008, 2009 y 2010

SECCIÓN	VARONES								
	NATIVOS			EXTRANJEROS			PORCENTAJE DE EXTRANJEROS (%)		
	2008q1	2009q1	2010q1	2008q1	2009q1	2010q1	2008q1	2009q1	2010q1
A	36.125	61.117	65.911	26.917	33.622	66.575	42,70	35,49	50,25
B	2.851	4.844	2.045	154	293	986	5,12	5,70	32,52
C	79.266	175.833	165.133	18.592	69.372	38.199	19,00	28,29	18,79
D	215	3.672	2.743	683	531	-	76,11	12,64	-
E	5.386	6.304	9.245	2.917	1.382	-	35,13	17,98	-
F	66.300	122.272	107.829	18.724	37.535	32.840	22,02	23,49	23,35
G	184.257	468.563	373.027	105.875	271.214	206.970	36,49	36,66	35,68
H	31.179	65.611	51.958	6.948	25.108	16.527	18,22	27,68	24,13
I	41.578	71.788	83.577	23.188	40.551	50.442	35,80	36,10	37,64
J	12.158	19.006	22.615	1.459	10.851	4.526	10,72	36,34	16,68
K	7.749	9.404	8.036	621	2.089	2.302	7,42	18,18	22,27
L	3.949	4.470	3.967	4.834	605	-	55,04	11,92	-
M	11.075	18.370	29.822	1.557	7.075	4.801	12,32	27,81	13,87
N	22.866	51.063	41.279	4.044	19.933	22.567	15,03	28,08	35,35
O	22.401	42.347	58.796	2.611	2.999	6.744	10,44	6,61	10,29
P	7.043	16.227	15.655	2.181	2.308	3.077	23,65	12,45	16,43
Q	9.967	12.948	18.677	653	617	5.295	6,15	4,55	22,09
R	10.362	20.896	17.232	1.034	4.299	8.248	9,08	17,06	32,37
S	3.719	5.607	6.557	777	4.553	792	17,28	44,81	10,78
T	2.796	5.528	8.439	2.479	9.428	2.724	47,00	63,04	24,40

SECCIÓN	MUJERES								
	NATIVOS			EXTRANJEROS			PORCENTAJE DE EXTRANJEROS (%)		
	2008q1	2009q1	2010q1	2008q1	2009q1	2010q1	2008q1	2009q1	2010q1
A	38.312	58.955	50.248	15.272	22.759	16.046	28,50	27,85	24,20
B	220	-	-	-	-	-	-	-	-
C	56.575	96.074	64.026	12.845	26.612	14.704	18,50	21,69	18,68
D	2.144	979	-	-	-	-	-	-	-
E	1.391	877	2.484	254	428	150	15,44	32,78	5,68
F	108.076	165.399	158.166	18.485	42.275	36.339	14,61	20,36	18,68
G	10.087	19.414	17.428	1.054	6.886	4.085	9,46	26,18	18,99
H	13.858	20.066	17.319	1.590	2.701	1.465	10,29	11,86	7,80
I	66.615	107.165	115.829	51.241	78.805	65.898	43,48	42,38	36,26
J	7.177	22.611	15.972	2.306	5.214	2.683	24,32	18,74	14,38
K	7.617	12.182	13.767	626	1.901	1.433	7,59	13,50	9,43
L	5.401	7.423	3.027	980	2.764	-	15,36	27,13	-
M	21.088	27.912	30.650	1.081	5.178	4.827	4,88	15,65	13,61
N	36.848	68.932	55.240	18.449	19.837	17.918	33,36	22,35	24,49
O	42.420	50.153	58.661	3.946	5.570	-	8,51	10,00	-
P	22.794	31.190	29.002	2.252	3.319	2.823	8,99	9,62	8,87
Q	43.364	59.071	78.132	5.664	9.769	6.535	11,55	14,19	7,72
R	11.803	22.509	19.764	1.187	3.898	2.099	9,14	14,76	9,60
S	12.249	27.173	29.550	3.941	3.166	7.098	24,34	10,43	19,37
T	22.669	31.516	35.135	34.813	55.897	53.450	60,56	63,95	60,34

Fuente: EPA y elaboración propia

Las mujeres desempleadas en España tienen dos sectores destacados con independencia de la nacionalidad que dispongan: hostelería y construcción. La diferencia radica en que las nativas alternan entre la industria manufacturera y la sanidad, frente a las actividades de los hogares de las trabajadoras extranjeras para completar el trío de sectores con mayor número de individuos. Al igual que ocurría con los varones, el paso de 2008 a 2009 ofrece un significativo crecimiento de las cifras de personas desempleadas. Las mujeres inmigrantes tienen un mayor peso en las actividades del hogar, la hostelería, las actividades administrativas y los servicios auxiliares, y el sector primario.

Otra variable que puede resultar relevante en el contexto del mercado de trabajo es la condición socio-económica del trabajador. La Tabla A.1.C en el Anexo ofrece la relación entre el código de la condición socio-económica y su denominación completa. Las tablas que aparecen a continuación siguen una estructura parecida a la planteada para las actividades económicas.

La Tabla 3.4 muestra las cifras y porcentajes por género y nacionalidad de la distribución de los trabajadores asalariados según su condición socio-económica en España. Las tres condiciones socio-económicas más representativas en el colectivo de varones nativos asalariados son, por orden de importancia, operarios cualificados y especializados de establecimientos no agrarios, profesionales, técnicos y asimilados que ejercen su actividad por cuenta ajena, y resto del personal administrativo y comercial. En cada una de estas condiciones se observa un descenso que no se aprecia en otras condiciones, pero mantienen su posición. En el caso de los varones extranjeros, comparten la primera opción con los nativos pero las otras condiciones predominantes son resto del personal de los servicios y operarios sin especialización de establecimientos no agrarios. El peso de los trabajadores inmigrantes es más grande en estas tres condiciones, así como en directores y jefes de explotaciones agrarias.

Las condiciones socio-económicas más representativas del colectivo de mujeres nativas en España corresponden al resto del personal administrativo y comercial, al resto del personal de servicios y a los profesionales, técnicos y asimilados que ejercen su actividad por cuenta ajena. Se observa una estabilidad en estos grupos, que son los únicos colectivos que superan el millón de personas. Estas mismas condiciones corresponden con las seleccionadas mayoritariamente por las mujeres extranjeras, aunque el peso de la segunda condición mencionada anteriormente domina claramente sobre el resto. De hecho, el resto del personal de los servicios junto al resto de trabajadores de explotaciones agrarias son las dos condiciones donde en el peso de las mujeres inmigrantes supera el treinta por ciento.

Tabla 3.4. Distribución de trabajadores asalariados en España por condición socio-económica, nacionalidad y género, primer trimestre de 2008, 2009 y 2010

VARONES									
CÓDIGO	NATIVOS			EXTRANJEROS			PORCENTAJE DE EXTRANJEROS (%)		
	2008q1	2009q1	2010q1	2008q1	2009q1	2010q1	2008q1	2009q1	2010q1
04	4.013	2.731	1.626	501	-	-	11,11	-	-
05	178.065	188.321	179.412	116.250	123.241	135.165	39,50	39,56	42,97
10	292.311	283.556	269.611	17.216	15.095	18.457	5,56	5,05	6,41
11	1.709.558	1.689.580	1.656.774	85.656	110.821	135.101	4,77	6,16	7,54
12	37.667	42.563	45.812	-	-	-	-	-	-
13	1.034.584	986.940	978.189	85.075	77.773	83.943	7,60	7,30	7,90
14	919.110	934.360	938.514	204.099	212.976	232.872	18,17	18,56	19,88
15	213.872	173.520	151.244	10.822	11.243	6.800	4,82	6,08	4,30
16	2.992.352	2.565.712	2.268.424	746.779	558.517	451.173	19,97	17,88	16,59
17	466.358	357.442	334.664	254.483	193.149	152.828	35,30	35,08	31,35
18	79.343	90.501	85.007	3.410	7.049	9.779	4,12	7,23	10,32

MUJERES									
CÓDIGO	NATIVOS			EXTRANJEROS			PORCENTAJE DE EXTRANJEROS (%)		
	2008q1	2009q1	2010q1	2008q1	2009q1	2010q1	2008q1	2009q1	2010q1
04	273	550	-	-	-	-	-	-	-
05	80.306	74.846	81.892	34.158	39.637	43.050	29,84	34,62	34,46
10	112.904	103.513	105.492	3.871	9.357	4.435	3,32	8,29	4,03
11	1.576.773	1.616.112	1.659.957	82.043	83.729	97.379	4,95	4,93	5,54
12	38.140	40.197	45.132	249	-	-	0,65	-	-
13	2.134.690	2.068.176	2.012.614	205.138	185.454	168.693	8,77	8,23	7,73
14	1.647.206	1.641.862	1.625.629	830.162	820.076	809.889	33,51	33,31	33,25
15	10.701	7.001	8.143	273	385	294	2,49	5,22	3,48
16	340.598	282.259	246.411	58.745	61.978	59.642	14,71	18,00	19,49
17	147.113	123.576	104.514	54.297	48.369	33.326	26,96	28,13	24,18
18	8.244	10.039	7.967	557	1.142	2.619	6,33	10,21	24,74

Fuente: EPA y elaboración propia

La Tabla 3.5 muestra la distribución socio-económica de los trabajadores autónomos en España. Los tres grupos con mayor número de personas, tanto para los varones nativos como para los varones extranjeros son, por orden descendente, los empresarios no agrarios sin asalariados, los empresarios no agrarios con asalariados y los profesionales, técnicos y asimilados que ejercen su actividad por cuenta propia con o sin asalariados. Pese a la caída que experimentan estos colectivos entre 2008 y 2010, se mantienen como las mejores opciones disponibles. El porcentaje de inmigrantes en estos grupos nunca supera el quince por ciento, aunque se mantiene estable indicando que la destrucción de trabajadores autónomos no afecta en mayor medida a los inmigrantes. Algo parecido ocurre con las mujeres, tanto en las condiciones socio-económicas más representativas como en los pesos de las mujeres inmigrantes, aunque se aprecia una mayor presencia de este colectivo en el conjunto de trabajadoras autónomas, con cifras generalmente iguales o superiores al diez por ciento. Incluso se observa que los porcentajes crecen en algunas opciones, indicando un mayor desgaste de los autónomos en las mujeres nativas que en las extranjeras.

Tabla 3.5. Distribución de trabajadores autónomos en España por condición socio-económica, nacionalidad y género, primer trimestre de 2008, 2009 y 2010

CÓDIGO	VARONES								
	NATIVOS			EXTRANJEROS			PORCENTAJE DE EXTRANJEROS (%)		
	2008q1	2009q1	2010q1	2008q1	2009q1	2010q1	2008q1	2009q1	2010q1
01	42.105	39.818	43.177	1.604	2.066	435	3,67	4,93	1,00
02	225.184	205.181	194.059	336	2.246	504	0,15	1,08	0,26
03	5.152	2.069	3.674	-	-	-	-	-	-
06	371.372	328.435	308.116	41.184	31.819	28.633	9,98	8,83	8,50
07	683.084	630.075	581.881	52.448	43.913	49.085	7,13	6,52	7,78
08	816.478	736.114	721.011	127.544	117.091	105.539	13,51	13,72	12,77
09	41.543	18.345	18.576	1.971	-	-	4,53	-	-
19	46.513	38.828	32.979	7.965	3.988	7.577	14,62	9,32	18,68

CÓDIGO	MUJERES								
	NATIVOS			EXTRANJEROS			PORCENTAJE DE EXTRANJEROS (%)		
	2008q1	2009q1	2010q1	2008q1	2009q1	2010q1	2008q1	2009q1	2010q1
01	12.171	7.813	10.476	816	560	-	6,28	6,68	-
02	85.920	79.757	76.242	1.809	810	812	2,06	1,01	1,05
03	2.320	1.258	961	-	-	-	-	-	-
06	188.222	171.948	200.816	25.452	18.962	26.974	11,91	9,93	11,84
07	233.461	248.732	226.683	19.872	27.688	25.916	7,84	10,02	10,26
08	413.451	371.379	361.981	52.687	55.200	54.932	11,30	12,94	13,18
09	20.057	9.808	9.193	1.268	398	-	5,95	3,90	-
19	44.261	42.551	31.594	6.126	2.481	7.212	12,16	5,51	18,59

Fuente: EPA y elaboración propia

A diferencia de los trabajadores autónomos, los desempleados en la Tabla 3.6 muestran una mayor variedad de condiciones socio-económicas. En este caso hacen referencia a la condición de su anterior puesto de trabajo, luego no aparecen incluidas aquellas personas que son desempleadas y no han tenido un empleo anteriormente.

Los colectivos socio-económicos que tienen más varones desempleados nativos en España son los grupos de operarios (con independencia de su cualificación) y el resto del personal de los servicios. También son los mismos tipos de trabajadores afectados por el desempleo para los varones extranjeros y los que muestran un mayor peso de las personas inmigrantes (junto al resto de trabajadores de explotaciones agrarias), con porcentajes entre el treinta y el cuarenta por ciento. Cabe reseñar el importante crecimiento de estos niveles socio-económicos entre 2008 y 2009, como se indicó al comentar los resultados de los desempleados en las actividades económicas.

Las mujeres comparten dos niveles socio-económicos entre los colectivos más importantes: el resto del personal administrativo y comercial, y el resto del personal de los servicios. El tercer nivel más relevante para las mujeres nativas hace referencia a los profesionales, técnicos y asimilados que ejercen su actividad por cuenta ajena. En el caso de las mujeres extranjeras, son los operarios cualificados y especializados de establecimientos no agrarios y el resto de trabajadores en explotaciones agrarias las condiciones socio-económicas que ocupan la tercera mayor opción. Estos dos niveles junto al resto de personal de servicios muestran un peso de las mujeres extranjeras cercano o superior al treinta por ciento.

Tabla 3.6. Distribución de desempleados en España por condición socio-económica, nacionalidad y género, primer trimestre de 2008, 2009 y 2010

CÓDIGO	VARONES								
	NATIVOS			EXTRANJEROS			PORCENTAJE DE EXTRANJEROS (%)		
	2008q1	2009q1	2010q1	2008q1	2009q1	2010q1	2008q1	2009q1	2010q1
1	342	433	-	-	-	-	-	-	-
2	210	3.030	1.071	814	-	-	79,46	-	-
4	317	-	-	-	-	-	-	-	-
5	31.471	54.199	61.770	26.438	32.459	66.575	45,65	37,46	51,87
6	2.757	11.176	5.877	736	2.674	-	21,08	19,31	-
7	2.906	9.018	6.828	2.279	1.788	-	43,95	16,55	-
8	10.276	43.468	36.441	7.366	9.383	17.385	41,75	17,75	32,30
9	205	378	-	-	-	-	-	-	-
10	5.156	7.535	10.682	1.081	3.349	402	17,33	30,77	3,63
11	41.541	100.916	112.244	11.693	20.540	16.607	21,96	16,91	12,89
12	325	264	-	-	-	-	-	-	-
13	43.181	83.109	78.233	12.770	17.774	13.570	22,82	17,62	14,78
14	73.084	127.626	150.668	31.130	73.763	75.626	29,87	36,63	33,42
15	3.893	19.430	18.872	6.681	3.942	-	63,18	16,87	-
16	233.142	529.259	454.771	90.455	260.846	203.804	27,95	33,01	30,95
17	85.984	150.954	150.486	40.731	103.182	73.446	32,14	40,60	32,80
18	327	3.134	584	176	391	-	34,92	11,09	-
19	1.979	5.400	2.889	231	364	315	10,46	6,31	9,82

CÓDIGO	MUJERES								
	NATIVOS			EXTRANJEROS			PORCENTAJE DE EXTRANJEROS (%)		
	2008q1	2009q1	2010q1	2008q1	2009q1	2010q1	2008q1	2009q1	2010q1
1	-	-	-	-	-	-	-	-	-
2	870	266	-	-	-	-	-	-	-
4	-	-	-	-	-	-	-	-	-
5	35.387	54.769	48.107	14.752	19.937	15.577	29,42	26,69	24,46
6	2.465	5.058	3.784	736	-	-	23,00	-	-
7	1.114	2.031	2.067	276	544	-	19,87	21,14	-
8	5.648	12.132	10.212	958	2.053	4.196	14,51	14,47	29,12
9	194	133	-	-	-	-	-	-	-
10	2.715	7.113	5.146	-	-	-	-	-	-
11	58.217	74.882	111.330	6.198	11.250	12.784	9,62	13,06	10,30
12	880	170	597	543	-	-	38,15	-	-
13	147.767	232.124	241.541	16.030	53.039	27.473	9,79	18,60	10,21
14	160.576	263.888	281.468	106.279	164.173	147.547	39,83	38,35	34,39
15	338	652	876	203	-	-	37,48	-	-
16	40.703	68.771	50.860	14.315	17.133	16.580	26,02	19,94	24,59
17	35.124	42.414	35.296	6.952	15.461	16.446	16,52	26,71	31,78
18	200	301	-	-	-	-	-	-	-
19	4.014	2.743	3.394	1.772	-	-	30,63	-	-

Fuente: EPA y elaboración propia

Una característica personal relevante en este estudio es la edad. Las tablas que se van a presentar en las siguientes páginas sobre esta variable presentan una estructura similar a la ya realizada con la actividad económica del puesto de trabajo y la condición socio-económica de la persona. Se ha realizado una clasificación en seis grupos: menores de 25 años, entre 25 y 34 años, entre 35 y 44 años, entre 45 y 54 años, entre 55 y 64 años y mayores de 64 años.

La Tabla 3.7 presenta la distribución por grupos de edad de los trabajadores asalariados en España. Dentro de la tendencia decreciente que presenta este grupo entre 2008 y 2010, los varones nativos entre 35 y 44 años son el grupo más numeroso de trabajadores asalariados, seguidos de los varones entre 25 y 34 años y entre 45 y 54 años. En cambio, el grupo más numeroso en los extranjeros son las personas de 25 a

34 años, después le siguen el colectivo de 35 a 44 años y de 45 a 54 años. Si bien se aprecia un mayor peso de los extranjeros en los grupos más jóvenes que se mantiene constante entre 2008 y 2010, en el grupo más longevo la cifra crece entre 2008 y 2010 a niveles similares a los mayores grupos.

Tabla 3.7. Distribución de trabajadores asalariados en España por grupo de edad, nacionalidad y género, primer trimestre de 2008, 2009 y 2010

GRUPO EDAD	VARONES								
	NATIVOS			EXTRANJEROS			PORCENTAJE DE EXTRANJEROS (%)		
	2008q1	2009q1	2010q1	2008q1	2009q1	2010q1	2008q1	2009q1	2010q1
< 25 años	792.742	594.407	448.959	171.877	134.005	115.960	17,82	18,40	20,53
25-34 años	2.222.817	2.003.047	1.850.266	646.785	509.479	465.783	22,54	20,28	20,11
35-44 años	2.192.392	2.044.961	2.034.328	469.889	436.877	407.769	17,65	17,60	16,70
45-54 años	1.770.783	1.735.470	1.686.392	187.569	178.541	188.379	9,58	9,33	10,05
55-64 años	913.182	905.761	860.429	47.650	48.459	43.305	4,96	5,08	4,79
> 64 años	35.315	31.579	28.902	522	2.503	4.919	1,46	7,34	14,54

GRUPO EDAD	MUJERES								
	NATIVOS			EXTRANJEROS			PORCENTAJE DE EXTRANJEROS (%)		
	2008q1	2009q1	2010q1	2008q1	2009q1	2010q1	2008q1	2009q1	2010q1
< 25 años	599.564	493.224	428.523	152.322	134.299	118.862	20,26	21,40	21,71
25-34 años	1.884.766	1.805.328	1.692.729	550.130	506.348	473.719	22,59	21,90	21,87
35-44 años	1.721.932	1.692.440	1.716.075	357.603	394.248	383.353	17,20	18,89	18,26
45-54 años	1.339.817	1.373.825	1.428.175	165.457	166.866	190.481	10,99	10,83	11,77
55-64 años	529.445	570.970	599.013	40.791	44.949	49.990	7,15	7,30	7,70
> 64 años	21.151	32.064	33.786	2.942	3.416	3.171	12,21	9,63	8,58

Fuente: EPA y elaboración propia

Las mujeres muestran también una composición similar entre nativas y extranjeras e idéntica a los varones extranjeros. Se produce un ligero cambio en el orden de los grupos de edad en 2010 para las nativas que muestran la misma ordenación a los varones nativos. También los mayores porcentajes de mujeres extranjeras se observan en los grupos más jóvenes, pero en este caso no se observa la tendencia creciente de las personas más longevas.

La distribución de los trabajadores autónomos por edad en España (Tabla 3.8) muestra que los grupos con mayor número de varones nativos autónomos son los tres colectivos incluidos entre los 35 y 64 años, de mayor a menor importancia según aumenta la edad. La estructura de los grupos de edad más representativos en los trabajadores extranjeros autónomos es idéntica a la que tienen los trabajadores asalariados nativos: 35-44 años, 25-34 años y 45-54 años. En cuanto al peso de los extranjeros en este colectivo, se aprecia una tendencia decreciente en el porcentaje a medida que aumenta la edad. Estas mismas conclusiones se pueden realizar para las trabajadoras autónomas, tanto para las mujeres nativas como para las extranjeras.

Tabla 3.8. Distribución de trabajadores autónomos en España por grupo de edad, nacionalidad y género, primer trimestre de 2008, 2009 y 2010

GRUPO EDAD	VARONES								
	NATIVOS			EXTRANJEROS			PORCENTAJE DE EXTRANJEROS (%)		
	2008q1	2009q1	2010q1	2008q1	2009q1	2010q1	2008q1	2009q1	2010q1
< 25 años	79.522	51.827	46.658	13.956	15.966	16.023	14,93	23,55	25,56
25-34 años	429.705	358.397	309.806	69.596	55.533	41.990	13,94	13,42	11,94
35-44 años	638.340	569.385	548.314	80.934	67.785	71.085	11,25	10,64	11,48
45-54 años	584.660	546.746	546.710	42.503	41.144	39.934	6,78	7,00	6,81
55-64 años	443.439	420.409	404.010	21.984	17.811	20.089	4,72	4,06	4,74
> 64 años	56.325	52.835	48.721	4.079	2.887	2.651	6,75	5,18	5,16

GRUPO EDAD	MUJERES								
	NATIVOS			EXTRANJEROS			PORCENTAJE DE EXTRANJEROS (%)		
	2008q1	2009q1	2010q1	2008q1	2009q1	2010q1	2008q1	2009q1	2010q1
< 25 años	32.681	25.599	23.250	6.651	9.272	7.244	16,91	26,59	23,76
25-34 años	184.319	148.437	157.776	27.521	26.511	29.670	12,99	15,15	15,83
35-44 años	297.327	281.978	263.602	35.481	37.672	38.475	10,66	11,79	12,74
45-54 años	284.324	272.925	262.903	22.148	24.304	31.283	7,23	8,18	10,63
55-64 años	176.758	181.860	186.267	13.930	4.832	7.874	7,31	2,59	4,06
> 64 años	26.060	23.126	24.757	2.481	3.284	1.697	8,69	12,44	6,41

Fuente: EPA y elaboración propia

Como se ha comentado en anteriores ocasiones, el colectivo de desempleados experimenta un aumento generalizado frente al empleo por cuenta propia y ajena con independencia de la variable analizada. La edad no constituye una excepción en este caso, como se puede apreciar en la Tabla 3.9.

Tabla 3.9. Distribución de desempleados en España por grupo de edad, nacionalidad y género, primer trimestre de 2008, 2009 y 2010

GRUPO EDAD	VARONES								
	NATIVOS			EXTRANJEROS			PORCENTAJE DE EXTRANJEROS (%)		
	2008q1	2009q1	2010q1	2008q1	2009q1	2010q1	2008q1	2009q1	2010q1
< 25 años	196.616	330.568	375.704	59.189	121.069	105.027	23,14	26,81	21,85
25-34 años	214.909	482.179	569.837	87.010	226.375	241.169	28,82	31,95	29,74
35-44 años	141.862	339.325	389.390	71.801	198.229	234.163	33,60	36,88	37,55
45-54 años	127.126	250.331	318.657	35.561	91.131	111.746	21,86	26,69	25,96
55-64 años	72.450	133.896	171.941	11.379	21.344	33.943	13,57	13,75	16,49
> 64 años	707	382	1.376	981	728	-	58,11	65,58	-

GRUPO EDAD	MUJERES								
	NATIVOS			EXTRANJEROS			PORCENTAJE DE EXTRANJEROS (%)		
	2008q1	2009q1	2010q1	2008q1	2009q1	2010q1	2008q1	2009q1	2010q1
< 25 años	183.498	279.290	281.542	60.712	77.611	73.287	24,86	21,75	20,65
25-34 años	256.239	382.885	463.536	93.863	171.118	179.045	26,81	30,89	27,86
35-44 años	224.632	348.670	407.086	78.452	124.140	145.789	25,88	26,26	26,37
45-54 años	157.751	251.026	310.447	27.799	62.056	56.401	14,98	19,82	15,37
55-64 años	61.124	92.430	116.140	9.714	23.259	25.002	13,71	20,10	17,71
> 64 años	1.803	1.660	759	776	-	-	30,08	-	-

Fuente: EPA y elaboración propia

En el caso de España (Tabla 3.9), no se observan diferencias importantes en la estructura de los intervalos de edad principales por género y nacionalidad. El colectivo más grande corresponde a las personas de 25 a 34 años, seguido de los individuos

entre 45 y 54 años y en tercer lugar los desempleados más jóvenes. Estos mismos intervalos de edad coinciden con los grupos donde los inmigrantes se encuentran más representados. Una diferencia radica en el porcentaje de extranjeros, donde los varones extranjeros entre 35 y 44 años tienen un mayor peso frente al grupo de 25 a 34 años, mientras que con las mujeres extranjeras el orden de importancia es el opuesto.

El nivel educativo es otro factor personal que se debe tener en cuenta en el estudio de los trabajadores autónomos. En este caso se distinguen seis niveles: sin estudios, con estudios primarios, primera etapa de estudios secundarios, segunda etapa de estudios secundarios, Formación Profesional (FP) superior y similares, y educación superior (universitaria). La organización de las tablas que se presentan sigue el mismo esquema planteado con las anteriores variables analizadas.

La Tabla 3.10 ofrece información sobre la distribución educativa de los trabajadores asalariados. El nivel educativo más representativo en los varones nativos está por debajo del nivel correspondiente para los varones extranjeros, primera etapa de estudios secundarios frente a estudios secundarios de segundo nivel. Los otros dos niveles que tienen más efectivos nativos son la educación secundaria de segundo nivel y la educación superior, mientras que en los extranjeros es la primera etapa de educación secundaria y la educación primaria. En este sentido, la dicotomía que existe en el nivel educativo de los nativos (entre un gran colectivo muy preparado y otro muy poco preparado) no se aprecia en las personas inmigrantes. Para confirmar la importancia de los extranjeros en los niveles más bajos de la educación, se puede observar que los porcentajes de representatividad de este grupo más elevados se encuentran en dichos niveles.

Tabla 3.10. Distribución de trabajadores asalariados en España por nivel educativo, nacionalidad y género, primer trimestre de 2008, 2009 y 2010

NIVEL	VARONES								
	NATIVOS			EXTRANJEROS			PORCENTAJE DE EXTRANJEROS (%)		
	2008q1	2009q1	2010q1	2008q1	2009q1	2010q1	2008q1	2009q1	2010q1
Sin estudios	11.619	7.836	7.354	46.371	21.926	23.523	79,96	73,67	76,18
Est. Primarios	1.126.109	932.687	788.652	373.398	290.710	270.968	24,90	23,76	25,57
Est. Secund. 1	2.539.457	2.252.169	2.054.347	299.154	271.696	244.317	10,54	10,77	10,63
Est. Secund. 2	1.668.460	1.554.923	1.514.246	520.364	453.151	436.813	23,77	22,57	22,39
FP sup. y simil.	940.777	907.883	893.492	92.491	100.109	60.868	8,95	9,93	6,38
Est. Superiores	1.640.810	1.659.727	1.651.184	192.514	172.272	189.627	10,50	9,40	10,30

NIVEL	MUJERES								
	NATIVOS			EXTRANJEROS			PORCENTAJE DE EXTRANJEROS (%)		
	2008q1	2009q1	2010q1	2008q1	2009q1	2010q1	2008q1	2009q1	2010q1
Sin estudios	7.676	12.042	11.847	11.317	7.426	14.126	59,58	38,14	54,39
Est. Primarios	605.418	560.908	539.547	248.264	216.550	201.099	29,08	27,85	27,15
Est. Secund. 1	1.442.629	1.375.080	1.336.042	257.527	263.843	248.385	15,15	16,10	15,68
Est. Secund. 2	1.404.441	1.362.872	1.300.310	481.921	472.362	452.185	25,55	25,74	25,80
FP sup. y simil.	660.553	680.687	669.691	62.521	68.030	77.330	8,65	9,09	10,35
Est. Superiores	1.975.957	1.976.262	2.040.863	207.694	221.916	226.451	9,51	10,10	9,99

Fuente: EPA y elaboración propia

Las mujeres nativas asalariadas tienen un nivel educativo medio superior a los varones nativos porque el nivel educativo que tiene más personas corresponde a los estudios superiores, seguido de los estudios secundarios. También parece observarse este mismo efecto en las mujeres extranjeras, pues la educación superior constituye un grupo importante (en tercera posición en 2009 y 2010, sólo por detrás de la educación secundaria de segunda y primera etapa respectivamente). Aún así, las mujeres inmigrantes comparten la misma característica que sus homólogos varones y predominan más en niveles de educación bajos.

Tabla 3.11. Distribución de trabajadores autónomos en España por nivel educativo, nacionalidad y género, primer trimestre de 2008, 2009 y 2010

NIVEL	VARONES								
	NATIVOS			EXTRANJEROS			PORCENTAJE DE EXTRANJEROS (%)		
	2008q1	2009q1	2010q1	2008q1	2009q1	2010q1	2008q1	2009q1	2010q1
Sin estudios	4.588	2.875	2.189	737	1.659	2.546	13,85	36,58	53,77
Est. Primarios	444.028	390.193	363.139	40.955	23.984	27.101	8,44	5,79	6,94
Est. Secund. 1	759.885	667.368	622.476	45.703	41.351	43.067	5,67	5,83	6,47
Est. Secund. 2	450.900	425.919	425.990	74.837	69.903	65.784	14,23	14,10	13,38
FP sup. y simil.	211.784	177.532	171.375	14.240	20.007	14.435	6,30	10,13	7,77
Est. Superiores	360.805	335.712	319.051	56.579	44.221	38.840	13,56	11,64	10,85

NIVEL	VARONES								
	NATIVOS			EXTRANJEROS			PORCENTAJE DE EXTRANJEROS (%)		
	2008q1	2009q1	2010q1	2008q1	2009q1	2010q1	2008q1	2009q1	2010q1
Sin estudios	3.224	1.305	2.363	3.279	391	-	50,42	23,04	-
Est. Primarios	188.322	174.674	157.822	15.847	14.530	13.636	7,76	7,68	7,95
Est. Secund. 1	306.635	267.842	244.296	22.956	17.150	20.892	6,97	6,02	7,88
Est. Secund. 2	218.510	210.680	205.303	30.661	34.367	35.547	12,31	14,02	14,76
FP sup. y simil.	66.083	71.792	72.338	4.338	1.320	6.041	6,16	1,81	7,71
Est. Superiores	218.694	207.633	236.433	34.411	35.229	39.737	13,60	14,51	14,39

Fuente: EPA y elaboración propia

A diferencia de lo observado en el colectivo de trabajadores asalariados, el colectivo de trabajadores autónomos extranjeros (Tabla 3.11) muestra unos niveles educativos medios más elevados que los nativos si se tiene en cuenta a los grupos educativos más relevantes. Los varones nativos tienen en gran parte estudios secundarios o primarios. En cambio, los varones extranjeros tienen como segunda o tercera opción más representativa los estudios superiores. Al comparar los porcentajes de los trabajadores autónomos extranjeros con los de los asalariados, se observa que las diferencias se han recortado entre niveles educativos, pues los porcentajes de la educación superior y media son muy parecidos a los niveles bajos de educación.

Algo parecido sucede con las mujeres, donde la educación superior tiene mayor protagonismo en las mujeres extranjeras que en las nativas, y lo mismo ocurre con la segunda etapa de educación secundaria. Estos resultados generan porcentajes más elevados en la educación superior que en la educación primaria y la primera etapa de educación secundaria.

Los desempleados nativos y extranjeros en España (Tabla 3.12) no muestran grandes diferencias en sus niveles educativos más representativos: estudios primarios y

secundarios. Son los mismos grupos que tienen las mujeres desempleadas, aunque las desempleadas extranjeras parecen tener un nivel medio algo más elevado que las nativas. De hecho, dejando al margen el nivel sin estudios, los estudios secundarios de segunda fase son los que tienen un mayor porcentaje de extranjeros en el colectivo de desempleados, tanto para varones como para mujeres.

Tabla 3.12. Distribución de desempleados en España por nivel educativo, nacionalidad y género, primer trimestre de 2008, 2009 y 2010

NIVEL	VARONES								
	NATIVOS			EXTRANJEROS			PORCENTAJE DE EXTRANJEROS (%)		
	2008q1	2009q1	2010q1	2008q1	2009q1	2010q1	2008q1	2009q1	2010q1
Sin estudios	4.756	7.720	7.035	10.047	22.172	24.718	67,87	74,17	77,85
Est. Primarios	192.231	352.013	417.432	80.624	183.397	204.251	29,55	34,25	32,85
Est. Secund. 1	305.528	696.011	784.037	66.684	170.409	197.795	17,92	19,67	20,15
Est. Secund. 2	134.772	253.061	321.345	68.825	204.450	199.544	33,80	44,69	38,31
FP sup. y simil.	46.850	105.440	143.190	12.352	24.616	39.079	20,86	18,93	21,44
Est. Superiores	69.533	122.437	153.868	26.408	54.084	61.389	27,53	30,64	28,52

NIVEL	MUJERES								
	NATIVOS			EXTRANJEROS			PORCENTAJE DE EXTRANJEROS (%)		
	2008q1	2009q1	2010q1	2008q1	2009q1	2010q1	2008q1	2009q1	2010q1
Sin estudios	5.874	6.671	7.943	7.141	12.753	18.204	54,87	65,66	69,62
Est. Primarios	169.396	217.687	247.363	52.947	95.558	115.258	23,81	30,51	31,78
Est. Secund. 1	316.116	550.335	595.404	70.148	107.144	115.785	18,16	16,30	16,28
Est. Secund. 2	191.737	305.236	346.122	90.246	156.332	157.730	32,00	33,87	31,30
FP sup. y simil.	69.635	108.770	151.987	11.384	22.156	13.310	14,05	16,92	8,05
Est. Superiores	132.289	167.264	230.690	38.674	65.017	59.237	22,62	27,99	20,43

Fuente: EPA y elaboración propia

4. AUTÓNOMOS, NACIONALIDAD Y SECTORES DE ACTIVIDAD: ANÁLISIS DE COYUNTURA

Dado que el trabajo se centra en actividades económicas y nacionalidad, estos primeros datos provenientes de la EPA van a incluir a estas dos variables. También se va a considerar la variable de género y una cuarta variable potencialmente importante cuando se habla de trabajo por sectores, como es la distinción entre trabajo principal y trabajo secundario. Esta sección pretende ofrecer un estudio de la coyuntura que experimentan los trabajadores autónomos entre el primer trimestre de 2008 y el primer trimestre de 2010 de la forma más detallada posible.

Dadas las dificultades mostradas con la clasificación anterior y con objeto de dejar clara la denominación de sectores de la CNAE en esta sección, se utilizará la clasificación por grandes grupos que se establece la Tabla A.1.A que se presenta en el Anexo del documento.

Una vez se ha mostrado la importancia de los autónomos en el total de trabajadores ocupados y desempleados, y con objeto de conocer la importancia de los extranjeros dentro del colectivo de trabajadores por cuenta propia se muestra el porcentaje de este colectivo sobre el grupo de autónomos (considerando sólo aquéllos que lo indican como actividad principal) haciendo también una distinción por género y por ramas de actividad para cada trimestre del periodo antes señalado. Estos porcentajes permiten mostrar más claramente la importancia de la nacionalidad en el colectivo de trabajadores autónomos más que las cifras absolutas. La Tabla 4.1 presenta los resultados para España.

Se puede apreciar la importancia de las distinciones que se muestran, pues existen diferencias destacables tanto por género, como por ramas de actividad, con variaciones temporales importantes. Se puede observar un comportamiento muy ligeramente descendente del peso total de los extranjeros en el grupo de autónomos, que se sitúa en torno al 9,4%. Sin embargo, la distribución entre ramas de actividad muestra importantes diferencias. El peso de los extranjeros es superior en actividades relacionadas con los servicios y la construcción. Este último sector muestra una media superior al 12,6% durante todo el periodo. Otras actividades con porcentajes por encima de la media son AAPP, educación y sanidad (12,2%); comercio, reparación y hostelería (11,4%); transportes y comunicaciones; y otros servicios (cercaos al 10%). El sector con menor peso de los extranjeros es el relacionado con la agricultura, ganadería y pesca, que no llega al 1,5%.

Existen particularidades al comparar la evolución de este porcentaje entre sectores. La caída más relevante del peso de los extranjeros se produce en la construcción, al perder más de cinco p.p. entre principios de 2008 y finales de 2009, aunque luego se recupera en el primer trimestre de 2010 reduciendo la caída a 3,2 p.p. También otros sectores mencionados en el párrafo anterior se encuentran afectados por este comportamiento, como otros servicios (con un descenso final de 2,5 p.p.) y transportes y comunicaciones (retroceso de 2,1 p.p.). A ese grupo se une finanzas y servicios profesionales, que pierde 1,2 p.p. Sólo tres actividades incrementan el peso de los extranjeros entre principios de 2008 y finales de 2009: maquinaria; comercio, reparación y hostelería; y energía y metalurgia. Si se incluye el impulso del primer trimestre de 2010, el resto del sector secundario se une a este último grupo, de tal forma que la industria, la maquinaria y el comercio, la reparación y la hostelería son los sectores que tienen un aumento superior a los tres p.p., más concretamente 4,19 p.p., 3,72 p.p. y 3,11 p.p. respectivamente.

En cuanto al análisis por género, se aprecia una evolución dispar entre varones y mujeres. El peso de los extranjeros al inicio del periodo era muy similar entre géneros y superior al nueve por ciento. Los varones han ido perdiendo importancia, con especial relevancia entre el tercer y el cuarto trimestre de 2009, al pasar del 9,5% al 7,7%. El

peso de las mujeres extranjeras ha crecido en el colectivo de trabajadoras autónomas, especialmente entre el tercer y el cuarto trimestre de 2008, pasando del 9,7% al 10,8%. En ambos casos, también se produce un cambio destacable al pasar del cuarto trimestre de 2009 al primero de 2010.

Tabla 4.1. Porcentaje (%) de extranjeros respecto al total de trabajadores autónomos - actividad principal por rama de actividad económica y género en España, 2008-2010

VARONES EXTRANJEROS											
Trimestres	Sector primario	Industria	Energía y metalurgia	Maquinaria	Construcción	Comercio, reparación y hostelería	Transporte y comunicaciones	Finanzas y servicios profesionales	AAPP, educación y sanidad	Otros servicios	Todos los sectores
2008q1	1,12	5,87	3,40	6,69	15,69	9,38	9,10	10,45	10,07	12,81	9,45
2008q2	1,01	3,61	3,78	6,69	16,26	9,10	10,44	8,78	12,11	12,56	9,36
2008q3	2,16	4,48	4,64	8,30	13,30	11,28	9,67	7,23	10,62	10,72	9,26
2008q4	1,43	4,35	3,82	8,92	13,01	11,39	8,74	7,63	12,60	9,79	9,18
2009q1	1,95	4,75	2,35	4,92	13,17	12,10	7,57	6,43	14,70	11,88	9,14
2009q2	1,34	3,23	1,73	2,02	11,44	12,06	8,79	7,23	18,74	11,13	8,73
2009q3	1,69	4,50	4,25	6,20	10,69	13,38	7,58	4,58	16,29	9,24	8,79
2009q4	0,81	5,39	3,63	6,76	10,48	11,03	5,17	5,83	7,17	9,03	7,67
2010q1	0,61	10,45	5,14	8,82	11,97	12,51	6,46	8,08	5,58	11,19	9,15

MUJERES EXTRANJERAS											
Trimestres	Sector primario	Industria	Energía y metalurgia	Maquinaria	Construcción	Comercio, reparación y hostelería	Transporte y comunicaciones	Finanzas y servicios profesionales	AAPP, educación y sanidad	Otros servicios	Todos los sectores
2008q1	3,36	8,72	8,76	6,48	4,83	9,73	17,33	11,37	12,05	12,77	9,75
2008q2	1,44	9,38	2,37	7,67	12,83	9,40	14,81	11,09	10,34	10,40	9,20
2008q3	1,33	8,24	6,54	7,96	12,38	10,47	18,66	11,74	9,13	8,39	9,65
2008q4	1,21	4,79	6,52	9,53	13,12	12,42	25,30	11,76	16,36	5,06	10,89
2009q1	1,37	7,96	0,00	0,00	9,38	12,97	17,45	10,56	10,34	6,35	10,18
2009q2	1,67	5,78	0,00	4,57	6,55	11,21	26,92	9,92	15,31	10,20	10,24
2009q3	2,89	12,54	0,00	19,71	3,09	12,48	27,88	7,95	12,96	9,65	10,72
2009q4	2,16	8,34	4,13	21,97	5,93	12,57	21,99	10,96	10,74	9,94	10,83
2010q1	0,84	12,45	4,38	19,23	9,57	12,80	19,22	12,10	12,42	9,76	11,23

TRABAJADORES EXTRANJEROS											
Trimestres	Sector primario	Industria	Energía y metalurgia	Maquinaria	Construcción	Comercio, reparación y hostelería	Transporte y comunicaciones	Finanzas y servicios profesionales	AAPP, educación y sanidad	Otros servicios	Todos los sectores
2008q1	1,74	6,80	4,08	6,66	15,04	9,53	9,96	10,77	11,16	12,79	9,55
2008q2	1,12	5,49	3,58	6,81	16,05	9,23	10,92	9,60	11,07	11,24	9,31
2008q3	1,94	5,73	4,97	8,26	13,24	10,93	10,70	8,90	9,75	9,32	9,38
2008q4	1,37	4,48	4,30	9,00	13,02	11,84	10,83	9,18	14,86	6,98	9,74
2009q1	1,79	5,64	2,04	4,34	12,94	12,48	8,81	7,96	12,31	8,62	9,47
2009q2	1,42	3,97	1,50	2,29	11,14	11,70	11,31	8,26	16,73	10,57	9,22
2009q3	2,03	6,86	3,70	8,21	10,25	12,99	10,10	5,89	14,37	9,49	9,43
2009q4	1,20	6,31	3,70	9,14	10,22	11,69	7,30	7,86	9,38	9,59	8,73
2010q1	0,67	10,99	5,03	10,38	11,80	12,63	7,89	9,61	10,06	10,33	9,84

Fuente: EPA y elaboración propia

Cuatro ramas de actividad muestran un porcentaje superior a la media en el caso de los varones extranjeros. Por orden decreciente son construcción (con una media del 12,9%); AAPP, educación y sanidad (12%); comercio, reparación y hostelería (11,4%); y otros servicios (10,9%). Coincide con el comentario general sobre los sectores que crecen en peso durante el periodo analizado, aunque las cifras son más reducidas, sólo el sector secundario y la rama de comercio, reparación y hostelería aumentan su peso, con aumentos entre 1,7 p.p. en energía y metalurgia y 4,6 p.p. en industria. La caída en la construcción es algo superior al caso general (en torno a 3,7 p.p.) así como en AAPP, educación y sanidad (4,5 p.p.) y otras actividades antes señaladas, como finanzas y servicios profesionales (2,4 p.p.), transporte y comunicaciones (2,6 p.p.) y otros servicios (1,6 p.p.).

Las mujeres extranjeras tienen una mayor presencia que la media en las actividades relacionadas con transporte y comunicaciones (21,1%), AAPP, educación y sanidad (12,2%), comercio, reparación y hostelería (11,6%), y finanzas y servicios profesionales (10,8%). En cambio, el sector que más crece es el de maquinaria (12,7 p.p.), situándose

en primer lugar al iniciarse el año 2010. A continuación, a gran distancia se sitúa el aumento de construcción (4,7 p.p.), industria (3,7 p.p.) y comercio, reparación y hostelería (3,1 p.p.). El descenso más relevante se produce en energía y metalurgia, con una pérdida de 4,4 p.p. Le siguen sólo dos ramas: otros servicios (3 p.p.) y el sector primario (2,5 p.p.).

La Tabla 4.2 y la Tabla 4.3 reflejan la distribución y el comportamiento de los trabajadores calificados como autónomos en su puesto de trabajo principal según la actividad económica de dicho puesto en España. El formato de estas dos tablas es el mismo: cada tabla se divide en cinco pequeñas tablas donde se consideran los diez grandes sectores de actividad entre el primer trimestre de 2008 y el primer trimestre de 2010. Cada pequeña tabla hace referencia por este orden al total de observaciones, varones nativos, mujeres nativas, varones extranjeros y mujeres extranjeras.

La Tabla 4.2 muestra el peso (en porcentajes) de cada sector en términos del total de trabajadores autónomos en el puesto de trabajo principal en España. En consecuencia, la suma de los elementos de cada fila es igual a 100(%). La Tabla 4.3 muestra la evolución de cada sector respecto al periodo base (primer trimestre de 2008) utilizando datos de España. Los valores del periodo base para cada caso se ofrecen en la Tabla A.2 que aparece en el Anexo del documento.

Si se considera el total de trabajadores autónomos, sólo hay cuatro sectores que presentan un peso superior al 10%. Estos sectores son por orden de importancia: comercio, reparación y hostelería; construcción; finanzas y servicios profesionales y el sector primario. El resto de actividades no supera de ninguno modo el 8%. Existen también diferencias importantes entre las actividades importantes. Así, el primer grupo mencionado duplica el porcentaje de las otras actividades (34,5% versus 14,2% de la construcción). Estas cuatro actividades económicas concentran más del 72,7% del total de trabajadores autónomos en España.

Las características principales de esta distribución son compartidas por el grupo de varones nativos, que corresponde al grupo más grande de los cuatro considerados, aunque el sector de comercio, reparación y hostelería tiene un menor peso (en torno al 28%) que ha perdido en favor de la construcción (cerca al 19%).

Las mujeres nativas muestran cambios importantes en los sectores más representativos así como en los pesos, tendiendo más a actividades relacionadas con los servicios. Este grupo concentra cerca de un 45% de la fuerza laboral del trabajo por cuenta propia en el comercio, reparación y hostelería, y un 15,4% va destinado a la segunda actividad más importante, finanzas y servicios profesionales. Le siguen otros servicios, que representa un 11,1% y el sector primario con un 10,2%. En consecuencia, más del 80% de las mujeres trabajadoras autónomas se centran estos cuatro sectores.

Los extranjeros muestran varias diferencias con respecto a sus homólogos nativos. En el caso de los varones, la construcción y el sector de comercio, reparación y hostelería se intercambian el primer puesto (28,4% y 37,1% respectivamente) y en ningún momento reducen su peso conjunto por debajo del 62%. Las otras dos actividades

económicas más representativas son las finanzas y servicios profesionales con un 10,1% y el transporte y las comunicaciones que tiene un 8,4% de media. La concentración en estas cuatro ramas de actividad es superior a los nativos, por encima del 82%.

Tabla 4.2. Distribución (%) por ramas de actividad de autónomos – actividad principal, según género y nacionalidad en España, 2008-2010

TOTAL										
Trimestres	Sector primario	Industria	Energía y metalurgia	Maquinaria	Construcción	Comercio, reparación y hostelería	Transporte y comunicaciones	Finanzas y servicios profesionales	AAPP, educación y sanidad	Otros servicios
2008q1	11,36	4,08	2,95	3,35	15,09	33,43	7,28	13,30	3,40	5,75
2008q2	11,12	4,12	2,78	3,19	14,80	33,79	7,56	13,15	3,89	5,60
2008q3	10,94	4,11	2,95	3,32	14,38	34,44	7,39	13,45	3,63	5,40
2008q4	10,41	4,02	2,96	3,47	14,67	34,38	7,23	13,28	4,11	5,47
2009q1	11,32	3,74	2,72	3,11	14,97	34,84	6,80	13,06	3,60	5,84
2009q2	11,25	3,95	2,81	3,10	13,67	35,28	6,52	13,29	3,87	6,26
2009q3	11,10	3,82	2,82	3,25	13,11	35,29	7,08	13,58	3,72	6,22
2009q4	11,29	3,73	2,91	3,34	13,80	34,08	6,92	13,72	3,96	6,26
2010q1	11,26	3,54	2,76	3,04	13,73	34,59	7,02	13,89	3,91	6,26

VARONES NATIVOS										
Trimestres	Sector primario	Industria	Energía y metalurgia	Maquinaria	Construcción	Comercio, reparación y hostelería	Transporte y comunicaciones	Finanzas y servicios profesionales	AAPP, educación y sanidad	Otros servicios
2008q1	13,00	4,15	3,98	4,28	19,18	28,16	9,50	12,45	2,19	3,12
2008q2	12,95	4,30	3,67	4,19	18,70	28,73	9,69	12,43	2,26	3,08
2008q3	12,91	4,25	3,77	4,34	18,93	28,21	9,58	12,72	2,20	3,10
2008q4	12,28	4,35	3,83	4,54	19,39	28,09	9,42	12,49	2,34	3,26
2009q1	13,10	4,18	3,74	4,22	19,77	27,94	8,92	12,47	2,24	3,42
2009q2	13,30	4,43	3,91	4,43	18,54	28,87	8,36	12,38	2,13	3,65
2009q3	12,83	4,23	3,86	4,25	18,09	28,58	9,40	13,00	2,16	3,60
2009q4	12,91	3,96	3,92	4,28	18,96	28,01	9,34	12,73	2,28	3,59
2010q1	13,34	3,81	3,73	3,88	18,47	28,47	9,58	12,99	2,10	3,63

MUJERES NATIVAS										
Trimestres	Sector primario	Industria	Energía y metalurgia	Maquinaria	Construcción	Comercio, reparación y hostelería	Transporte y comunicaciones	Finanzas y servicios profesionales	AAPP, educación y sanidad	Otros servicios
2008q1	10,87	4,34	1,23	1,61	3,03	45,21	2,23	14,61	5,90	10,97
2008q2	10,31	4,27	1,39	1,29	2,79	44,94	2,46	14,61	7,20	10,75
2008q3	9,54	4,32	1,65	1,27	2,76	45,90	2,37	15,22	6,66	10,31
2008q4	9,46	4,03	1,70	1,32	3,07	45,15	2,35	15,18	7,12	10,63
2009q1	10,52	3,29	1,24	1,27	2,91	45,98	2,43	15,01	6,14	11,20
2009q2	9,96	3,65	1,25	1,05	2,66	45,66	2,25	15,62	6,49	11,41
2009q3	10,31	3,32	1,25	1,31	2,50	44,85	2,14	16,41	6,31	11,61
2009q4	10,81	3,54	1,31	1,37	2,53	43,14	2,29	16,15	7,31	11,54
2010q1	10,48	2,84	1,22	1,25	2,98	43,98	2,17	15,85	7,63	11,60

VARONES EXTRANJEROS										
Trimestres	Sector primario	Industria	Energía y metalurgia	Maquinaria	Construcción	Comercio, reparación y hostelería	Transporte y comunicaciones	Finanzas y servicios profesionales	AAPP, educación y sanidad	Otros servicios
2008q1	1,41	2,48	1,34	2,94	34,17	27,92	9,11	13,91	2,35	4,38
2008q2	1,27	1,56	1,40	2,91	35,16	27,87	10,95	11,58	3,02	4,28
2008q3	2,79	1,96	1,80	3,85	28,45	35,17	10,05	9,72	2,56	3,65
2008q4	1,76	1,96	1,50	4,40	28,68	35,72	8,92	10,21	3,34	3,50
2009q1	2,59	2,07	0,90	2,17	29,81	38,26	7,27	8,51	3,85	4,58
2009q2	1,88	1,55	0,72	0,96	25,04	41,42	8,43	10,09	5,14	4,78
2009q3	2,29	2,07	1,78	2,92	22,46	45,82	8,00	6,48	4,37	3,81
2009q4	1,27	2,72	1,78	3,73	26,71	41,77	6,13	9,49	2,12	4,29
2010q1	0,81	4,41	2,00	3,72	24,95	40,42	6,57	11,34	1,23	4,54

MUJERES EXTRANJERAS										
Trimestres	Sector primario	Industria	Energía y metalurgia	Maquinaria	Construcción	Comercio, reparación y hostelería	Transporte y comunicaciones	Finanzas y servicios profesionales	AAPP, educación y sanidad	Otros servicios
2008q1	3,50	3,83	1,09	1,04	1,42	45,10	4,33	17,34	7,48	14,87
2008q2	1,48	4,37	0,33	1,05	4,05	46,00	4,22	17,98	8,20	12,32
2008q3	1,20	3,63	1,08	1,03	3,65	50,26	5,09	18,95	6,26	8,84
2008q4	0,95	1,66	0,97	1,13	3,80	52,39	6,52	16,55	11,40	4,64
2009q1	1,29	2,51	0,00	0,00	2,65	60,44	4,53	15,64	6,24	6,69
2009q2	1,49	1,96	0,00	0,44	1,63	50,50	7,26	15,07	10,28	11,36
2009q3	2,56	3,96	0,00	2,68	0,67	53,28	6,89	11,81	7,83	10,33
2009q4	1,96	2,65	0,47	3,17	1,31	51,04	5,30	16,36	7,25	10,49
2010q1	0,70	3,19	0,44	2,35	2,49	51,04	4,08	17,25	8,55	9,91

Fuente: EPA y elaboración propia

Las mujeres extranjeras muestran un nivel de concentración muy ligeramente superior al de las mujeres nativas con las cuatro mayores ramas de actividad. Comparten también el orden de los tres sectores más representativos con porcentajes ligeramente más elevados: comercio, reparación y hostelería (51,1%); finanzas y servicios profesionales (16,3%); y otros servicios (9,9%). El cuarto sector es AAPP, educación y sanidad, con un peso medio del 8,2%.

Los porcentajes señalados anteriormente muestran la media del periodo, pero las dificultades económicas de los años 2008 y 2009 han dado lugar a cambios destacables de tendencia en los sectores que han afectado a los trabajadores autónomos, como se puede apreciar en la Tabla 4.3.

Se observa que sólo el sector de las AAPP, educación y sanidad muestra una cifra mayor de trabajadores autónomos durante el primer trimestre de 2010 que a principios de 2008, un 1% más, lo cual representa 122.347 personas, cerca de un 4% del total de autónomos en ese trimestre de 2010. El resto de actividades sufre una pérdida de efectivos, especialmente la industria con un 24%, y la construcción y la maquinaria, ambas con un descenso del 20%. Dado que la construcción representaba más de un 15% del total de personas en el primer trimestre de 2008, el retroceso en términos cuantitativos ha sido más importante, cerca de 110.000 personas en estos dos años, y es el sector que más reduce su peso, cerca de 1,4 p.p. En términos absolutos, la caída en la industria ha supuesto casi una tercera parte de la caída en la construcción, y el descenso de su peso respecto al resto de actividades ha sido más pequeño en términos relativos, 0,54 p.p. Finalmente, el descenso del número de personas en el comercio, la reparación y la hostelería ha sido de un nueve por ciento, inferior a la caída sufrida por todas las actividades en general (12% de media). Por esta razón y dado su tamaño relativo, se convierte en el sector que mayor crecimiento experimenta en el peso sobre todas las actividades en este periodo, al pasar del 33,4% al 34,6%.

El descenso experimentado en casi todas las series no ha sido constante a lo largo del tiempo. Considerando todos los sectores, apenas se producen movimientos de personas relevantes durante el año 2008. Se producen movimientos intersectoriales a favor de actividades relacionadas con las AAPP, educación, sanidad, comercio, reparación y hostelería frente al sector primario, la construcción y otros servicios. El paso de 2008 a 2009 lleva consigo un grave retroceso de los índices, superior al ocho por ciento de media. Destacan las caídas de las AAPP, educación y sanidad, cercana al 20%, y de las actividades económicas asociadas al sector industrial (un 18% en maquinaria y un 15% en industria, energía y metalurgia), seguido de transporte y comunicaciones con una reducción del 14%. Durante el año 2009 se produce una ligera caída general, motivada principalmente por el descenso en las dos ramas de actividad más grandes y acompañada por el sector primario y parte del sector secundario. Es mucho más relevante en el caso de la construcción, especialmente al considerar el paso del primer al segundo trimestre de 2009 (cercana al 10%). El paso de 2009 a 2010 apenas genera movimientos relevantes salvo en el sector secundario, que experimenta un deterioro de la situación, entre el cuatro y ocho por ciento. Respecto al resto de actividades del sector servicios, muestran un mejor comportamiento.

Tabla 4.3. Evolución de las ramas de actividad de autónomos – actividad principal, según género y nacionalidad en España, 2008-2010

TOTAL											
Trimestres	Sector primario	Industria	Energía y metalurgia	Maquinaria	Construcción	Comercio, reparación y hostelería	Transporte y comunicaciones	Finanzas y servicios profesionales	AAPP, educación y sanidad	Otros servicios	Todos los sectores
2008q1	100	100	100	100	100	100	100	100	100	100	100
2008q2	97	101	94	95	98	101	103	99	114	97	100
2008q3	97	101	100	99	96	103	102	101	107	94	100
2008q4	91	97	99	103	96	102	98	99	120	94	99
2009q1	90	83	84	84	90	94	85	89	96	92	91
2009q2	89	86	85	83	81	94	80	89	102	97	89
2009q3	88	84	86	87	78	95	87	92	98	97	90
2009q4	87	80	87	88	80	90	84	91	102	96	88
2010q1	87	76	82	80	80	91	84	91	101	95	88

VARONES NATIVOS											
Trimestres	Sector primario	Industria	Energía y metalurgia	Maquinaria	Construcción	Comercio, reparación y hostelería	Transporte y comunicaciones	Finanzas y servicios profesionales	AAPP, educación y sanidad	Otros servicios	Todos los sectores
2008q1	100	100	100	100	100	100	100	100	100	100	100
2008q2	99	103	92	97	97	101	101	99	102	98	99
2008q3	98	102	94	101	98	99	100	101	99	99	99
2008q4	92	102	93	103	98	97	96	97	104	102	97
2009q1	90	90	84	88	92	89	84	90	92	98	90
2009q2	90	94	86	91	85	90	77	87	85	103	88
2009q3	86	89	85	87	83	89	87	92	87	101	88
2009q4	86	83	85	86	85	86	85	88	90	100	86
2010q1	88	78	80	77	82	86	86	89	82	99	85

MUJERES NATIVAS											
Trimestres	Sector primario	Industria	Energía y metalurgia	Maquinaria	Construcción	Comercio, reparación y hostelería	Transporte y comunicaciones	Finanzas y servicios profesionales	AAPP, educación y sanidad	Otros servicios	Todos los sectores
2008q1	100	100	100	100	100	100	100	100	100	100	100
2008q2	96	100	114	81	93	101	112	101	124	99	101
2008q3	91	103	139	82	94	105	110	108	117	97	103
2008q4	89	95	141	84	104	102	108	106	124	99	102
2009q1	90	71	94	74	90	95	102	96	97	95	93
2009q2	86	79	96	61	83	95	95	101	104	98	94
2009q3	90	73	96	77	79	94	91	107	101	100	95
2009q4	93	77	100	79	78	90	96	104	116	99	94
2010q1	88	60	91	71	90	89	89	99	119	97	92

VARONES EXTRANJEROS											
Trimestres	Sector primario	Industria	Energía y metalurgia	Maquinaria	Construcción	Comercio, reparación y hostelería	Transporte y comunicaciones	Finanzas y servicios profesionales	AAPP, educación y sanidad	Otros servicios	Todos los sectores
2008q1	100	100	100	100	100	100	100	100	100	100	100
2008q2	89	62	103	97	101	98	118	82	126	96	98
2008q3	191	76	130	127	81	122	107	68	105	81	97
2008q4	117	74	105	141	79	120	92	69	133	75	94
2009q1	158	72	58	64	75	118	69	53	141	90	86
2009q2	107	50	43	26	59	119	74	58	176	88	80
2009q3	131	68	107	80	53	133	71	38	151	70	81
2009q4	62	75	91	87	54	103	46	47	62	67	69
2010q1	47	147	123	104	60	119	59	67	43	85	82

MUJERES EXTRANJERAS											
Trimestres	Sector primario	Industria	Energía y metalurgia	Maquinaria	Construcción	Comercio, reparación y hostelería	Transporte y comunicaciones	Finanzas y servicios profesionales	AAPP, educación y sanidad	Otros servicios	Todos los sectores
2008q1	100	100	100	100	100	100	100	100	100	100	100
2008q2	40	108	29	97	270	97	92	98	104	79	95
2008q3	35	97	101	102	263	114	120	112	86	61	102
2008q4	31	50	103	127	310	135	174	111	177	36	116
2009q1	36	64	0	0	183	131	102	88	82	44	98
2009q2	42	51	0	42	114	111	167	86	137	76	99
2009q3	77	109	0	272	49	124	168	72	110	73	105
2009q4	59	73	45	322	97	119	129	100	102	74	105
2010q1	21	89	43	244	188	122	101	107	123	72	107

Fuente: EPA y elaboración propia

Dado el nivel de especialización de cada uno de los cuatro subgrupos mencionados anteriormente y estas conclusiones mostradas sobre el total de trabajadores autónomos, se obtienen conclusiones coherentes con las ya realizadas en la explicación de la Tabla 4.2.

Al comparar entre varones y mujeres de nacionalidad española, los resultados del segundo grupo son bastante mejores que los del primero. Baste comprobar el comportamiento de cada grupo cuando se comparan las cifras referentes a todos los sectores. Los varones han sufrido una caída del número de efectivos desde el primer trimestre de 2008, hasta reducirse el total de trabajadores autónomos un 15% durante el periodo considerado. Esa cifra se reduce al 8% con las mujeres, que sólo sufren una caída del número de personas respecto al primer trimestre de 2008 a partir de 2009. Ahora bien, ambos grupos sufren un fuerte retroceso al pasar de 2008 a 2009, algo mayor en términos comparativos en las mujeres que en los varones (cerca del 9% en las mujeres frente al 7% en los hombres). También coinciden en el sector que peor comportamiento tiene, la industria.

Las mujeres nativas tienen una rama de actividad donde el número de personas es mayor en el primer trimestre de 2010 que en el primer trimestre de 2008: AAPP, educación y sanidad, casi un veinte por ciento superior. Otros dos sectores apenas sufren cambios: Finanzas y servicios profesionales (que constituye el segundo sector más representativo), y otros servicios (tercer sector más importante). Estas actividades forman el conjunto de sectores que muestran un mejor comportamiento frente a la media total.

Los varones nativos no muestran ninguna rama de actividad que tenga más trabajadores autónomos al principio del periodo que al final. Sólo la actividad de otros servicios consigue mantener las cifras. Este sector junto a las finanzas y servicios profesionales, el sector primario, el comercio, reparación y hostelería, y el transporte y las comunicaciones son las actividades que tienen mejor comportamiento al final del periodo que la media general.

Hay ciertas características cualitativas que también se observan en los trabajadores autónomos extranjeros al comparar a varones y mujeres. Ellos han sufrido más los efectos de la crisis económica. Las cifras relacionadas con todos los sectores muestran que las diferencias de género han sido mayores, pues la reducción del número de trabajadores ha sido cercana al 20% durante el periodo 2008-2010 en los varones, mientras las cifras de mujeres han crecido un 7%. También estos dos grupos han sufrido el duro ajuste entre el último trimestre de 2008 y el primero de 2009, superior en las mujeres (-15,52%) que en los varones (-8,51%).

Al analizar el comportamiento por sectores económicos, resulta más apropiado considerar las cifras de las actividades más representativas, ya que la variabilidad existente apenas depende de cuestiones relacionadas con el tamaño de la muestra. El comportamiento de los varones extranjeros ha sido sólo positivo al comparar el principio y el final del periodo en el sector secundario y en la rama de comercio, reparación y hostelería, la segunda actividad económica más representativa. Estas ramas junto a otros servicios son las actividades que tienen mejor comportamiento que la media total. Dentro de las ramas con peor comportamiento se encuentran aquéllas en las que los trabajadores estaban más concentrados: transporte y comunicaciones, finanzas y servicios profesionales (respectivamente cuarta y tercera actividad más representativa), sector primario, y la construcción (sector con más

trabajadores al principio del periodo), que casi reduce su número de efectivos a la mitad. Estas cifras confirman los movimientos en el orden de importancia de las actividades comentados anteriormente en la Tabla 4.2. En el caso de este grupo cabe destacar que las caídas importantes no se produjeron en el mismo momento en todos los sectores. Si bien el descenso destacado entre 2008 y 2009 se produjo en la energía y metalurgia, transportes y comunicaciones, y finanzas y servicios profesionales, el movimiento brusco se retrasó un trimestre en el sector primario, la industria, la maquinaria y la construcción. Por este motivo el descenso entre el primer y el segundo trimestre de 2009 fue a nivel general también destacable (-7%).

Las mujeres extranjeras constituyen el grupo de trabajadores autónomos que más actividades tiene con crecimiento en el número de efectivos al comparar el principio y el final del periodo 2008-2010: maquinaria; construcción; comercio, reparación y hostelería; finanzas y servicios profesionales; transporte y comunicaciones; y AAPP, educación y sanidad. Los últimos cuatro sectores mencionados son las actividades con mayor número de trabajadores autónomos en este grupo. A diferencia de los varones extranjeros donde el descenso severo producido entre 2008 y 2009 da lugar a un cambio permanente en la serie y no aparecen signos de recuperación durante 2009, las mujeres parecen lograr compensar dicha caída con posterioridad.

En este sentido, la crisis ha sido más benévola con las mujeres que con los varones porque los sectores de especialización de este segundo grupo han coincidido con las actividades más castigadas durante la crisis. Esta conclusión general señalada por Arellano (2010b) también se reafirma en este análisis a los trabajadores autónomos.

TRABAJADORES AUTÓNOMOS EN ACTIVIDADES SECUNDARIAS:

Hasta el momento se han considerado a los trabajadores autónomos como aquéllos que se han definido como tal en su actividad principal. Sin embargo, si se considera una definición más amplia de trabajador autónomo, también se pueden considerar aquellas personas que no son trabajadores por cuenta propia en su actividad principal, pero se encuentran pluriempleados y se dedican en su actividad secundaria a trabajar por cuenta propia.

Con objeto de conocer la importancia de este grupo, se ha realizado un trabajo de bases de datos similar al de los trabajadores autónomos según la actividad principal, haciendo las mismas distinciones por género, nacionalidad, actividad económica y área geográfica.

La Tabla 4.4 presenta la importancia de los extranjeros (en porcentaje) en el total de este grupo específico de trabajadores autónomos en España. Existen limitaciones en la cobertura de los datos, en parte por la especialización y el nivel de desagregación que

se está exigiendo a la base de datos. Aún así, se obtienen detalles reseñables sobre los grupos más representativos.

Se observa que el peso de los trabajadores extranjeros en este grupo de trabajadores autónomos es menor que el presentado en el colectivo de trabajadores por cuenta propia en la actividad principal, un 8,8% de media en todo el periodo frente al 9,4% de la Tabla 4.1.

Considerando porcentajes medios durante el periodo 2008-2010, se pueden establecer dos grupos de actividades económicas. Comercio, reparación y hostelería junto a AAPP, educación y sanidad forman el grupo de sectores donde la presencia de extranjeros es continua. Ambas ramas tienen un porcentaje medio superior al obtenido para todos los sectores, 18,1% y 9,8%, siendo la segunda y quinta rama más representativa respectivamente.

Tabla 4.4. Porcentaje (%) de extranjeros respecto al total de trabajadores autónomos - actividad secundaria por rama de actividad económica y género en España, 2008-2010

VARONES EXTRANJEROS									
Trimestres	Sector primario	Industria	Construcción	Comercio, reparación y hostelería	Transporte y comunicaciones	Finanzas y servicios profesionales	AAPP, educación y sanidad	Otros servicios	Todos los sectores
2008q1	3,02	0,00	13,28	19,14	0,00	0,00	7,09	26,49	8,23
2008q2	2,54	0,00	11,46	6,05	17,56	0,00	1,23	20,05	5,86
2008q3	0,00	0,00	21,60	35,88	0,00	0,00	1,38	30,20	7,70
2008q4	0,00	0,00	0,00	12,54	2,38	0,00	3,66	6,51	2,63
2009q1	0,00	14,29	0,00	16,17	0,00	8,08	5,53	7,58	6,01
2009q2	2,37	0,00	12,32	1,01	0,00	6,06	9,20	6,99	5,38
2009q3	2,30	0,00	17,09	16,78	9,22	0,00	7,86	0,00	6,50
2009q4	0,00	-	44,88	24,77	5,56	6,50	7,04	0,00	11,84
2010q1	0,00	-	43,88	24,54	13,80	14,33	9,96	7,16	13,36

MUJERES EXTRANJERAS									
Trimestres	Sector primario	Industria	Construcción	Comercio, reparación y hostelería	Transporte y comunicaciones	Finanzas y servicios profesionales	AAPP, educación y sanidad	Otros servicios	Todos los sectores
2008q1	0,00	0,00	0,00	17,37	0,00	0,00	16,19	30,03	11,62
2008q2	0,00	0,00	0,00	27,70	84,30	1,82	0,00	17,08	10,41
2008q3	0,00	0,00	0,00	14,21	0,00	0,00	5,36	0,00	3,35
2008q4	0,00	0,00	0,00	0,00	-	2,60	11,91	17,98	5,89
2009q1	0,00	80,33	0,00	0,00	0,00	0,00	13,20	0,00	10,46
2009q2	0,00	76,55	0,00	11,68	0,00	0,00	12,98	0,00	8,99
2009q3	0,00	66,30	0,00	40,99	0,00	12,50	20,88	0,00	19,98
2009q4	0,00	100,00	0,00	23,44	0,00	19,64	35,57	0,00	18,69
2010q1	0,00	0,00	0,00	31,14	0,00	0,00	30,53	0,00	18,50

TRABAJADORES EXTRANJEROS									
Trimestres	Sector primario	Industria	Construcción	Comercio, reparación y hostelería	Transporte y comunicaciones	Finanzas y servicios profesionales	AAPP, educación y sanidad	Otros servicios	Todos los sectores
2008q1	2,56	0,00	12,36	18,53	0,00	0,00	11,02	27,33	9,13
2008q2	2,13	0,00	9,91	13,83	24,06	0,51	0,84	19,19	7,00
2008q3	0,00	0,00	18,85	30,81	0,00	0,00	2,76	23,29	6,73
2008q4	0,00	0,00	0,00	8,45	2,38	0,90	6,38	9,58	3,44
2009q1	0,00	48,29	0,00	12,51	0,00	6,22	8,35	5,03	7,21
2009q2	1,91	52,35	9,58	2,76	0,00	4,28	10,52	4,90	6,43
2009q3	1,87	53,80	15,07	24,84	4,15	2,74	11,89	0,00	10,42
2009q4	0,00	100,00	38,41	24,41	3,81	10,38	17,47	0,00	13,77
2010q1	0,00	0,00	40,05	26,83	11,28	11,47	18,27	5,54	14,72

Fuente: EPA y elaboración propia.

Nota: Se han eliminado las actividades relacionadas con energía y metalurgia, y maquinaria porque no se dispone de observaciones para trabajadores autónomos en actividad secundaria. Los valores iguales a cero indican que no existen trabajadores extranjeros pero sí hay trabajadores nativos, los resultados con guión (-) indican que no existen trabajadores de ninguna nacionalidad.

El segundo grupo de actividades presenta una dicotomía entre ausencia de datos en ciertos trimestres y porcentajes relevantes en otros momentos del periodo. Este grupo está formado por la industria, la construcción y otros servicios. La industria presenta unos porcentajes elevados en 2009 (superiores al 37%), lo que convierte a este sector en el primero en porcentaje medio de extranjeros durante el periodo 2008-2009, con un peso de 28,3%. La construcción muestra un comportamiento distinto, pues sólo durante la transición entre 2008 y 2009 muestra valores nulos, coincidiendo con los descensos más relevantes en el número de trabajadores autónomos según la actividad principal, y antes de las fuertes caídas experimentadas en este sector entre el primer y segundo trimestre de 2009 (véanse los comentarios realizados para la Tabla 4.3). El proceso de recuperación de trabajadores extranjeros en la construcción es importante durante 2009 y principios de 2010. De esta forma se convierte en la tercera rama de actividad con mayor porcentaje medio, 16%. Por último queda otros servicios, con un peso medio durante el periodo superior al 10,5%, que se caracteriza por un comportamiento decreciente, similar al que se puede apreciar en la Tabla 4.1 para los trabajadores extranjeros autónomos en la actividad principal.

Como ocurría en la actividad principal, el peso de las mujeres extranjeras es mayor que el de los varones. Incluso el porcentaje de las mujeres autónomas en actividades secundarias supera al de la actividad principal (12% frente a 10,3%). En el caso de los varones se produce la situación contraria (7,5% frente a nueve por ciento). El comportamiento por género del porcentaje de extranjeros en este colectivo es diferente frente a los trabajadores autónomos en actividad principal. La Tabla 4.1 mostraba una evolución decreciente en los varones y creciente en las mujeres. En este caso, ambos colectivos se comportan de igual forma, experimentando una caída en el peso durante 2008 y creciendo en 2009, presentando en el primer trimestre de 2010 unas cifras superiores a las del primer trimestre de 2008.

Al distinguir a los extranjeros por género y ramas de actividad, se observa una mayor especialización que en anteriores ocasiones. El sector de la construcción es exclusivamente masculino, al igual que ocurre con el sector primario, y prácticamente en el transporte y las comunicaciones. En cambio la industria y las AAPP, la educación y la sanidad están principalmente dominadas por las mujeres. Por tanto, las conclusiones que se han realizado sobre el porcentaje de extranjeros en diversas actividades económicas durante el periodo de análisis se pueden aplicar a cada género sin grandes complicaciones.

Las tablas que se muestran a continuación muestran la distribución y evolución por ramas de actividad de los trabajadores autónomos en actividad secundaria durante el periodo 2008-2010 para España. Las tablas se han adaptado en función de la disponibilidad de datos, especialmente en el primer trimestre de 2008.

La Tabla 4.5 ofrece información relativa al peso de cada rama de actividad sobre el número de trabajadores autónomos en actividad secundaria para cada trimestre de 2008 y 2009, y el primero de 2010 en España. Hay tres actividades representativas que coinciden al comparar con los trabajadores autónomos en actividad principal: finanzas y servicios profesionales (con una media durante el periodo del 22,3%), el sector

primario (17%), y comercio, reparación y hostelería (13,8%). Sin embargo, el sector más importante en este grupo de trabajadores es el de AAPP, educación y sanidad, con un porcentaje medio del 22,9%. Como también ocurre en la Tabla 4.2, los porcentajes más bajos se encuentran en las actividades relacionadas con el sector secundario.

Tabla 4.5. Distribución (%) por ramas de actividad de autónomos – actividad secundaria, según género y nacionalidad en España, 2008-2010

TOTAL										
Trimestres	Sector primario	Industria	Energía y metalurgia	Maquinaria	Construcción	Comercio, reparación y hostelería	Transporte y comunicaciones	Finanzas y servicios profesionales	AAPP, educación y sanidad	Otros servicios
2008q1	16,16	1,81	2,06	1,20	10,11	14,15	4,41	18,17	23,80	8,13
2008q2	19,22	2,26	2,15	1,03	7,25	14,51	6,97	18,71	17,74	10,16
2008q3	20,84	2,98	3,19	0,20	5,69	11,12	7,68	21,05	20,05	7,20
2008q4	19,29	2,41	2,48	0,40	4,96	10,27	7,44	22,14	22,95	7,67
2009q1	17,54	4,30	1,98	0,31	6,74	12,51	5,31	23,67	21,06	6,58
2009q2	15,27	2,22	2,14	0,86	5,17	12,65	4,93	23,00	26,57	7,19
2009q3	15,01	2,25	0,54	2,42	5,82	15,15	2,82	21,47	30,14	4,38
2009q4	14,87	0,15	0,92	2,60	9,55	14,33	3,15	26,30	20,59	7,54
2010q1	14,86	0,14	0,54	2,19	4,08	19,31	3,21	26,39	22,73	6,55

VARONES NATIVOS										
Trimestres	Sector primario	Industria	Energía y metalurgia	Maquinaria	Construcción	Comercio, reparación y hostelería	Transporte y comunicaciones	Finanzas y servicios profesionales	AAPP, educación y sanidad	Otros servicios
2008q1	19,71	1,72	2,23	1,21	12,11	11,14	6,37	20,11	18,64	6,76
2008q2	22,28	2,23	2,80	0,89	7,88	12,40	7,35	19,06	16,93	8,17
2008q3	25,91	2,44	3,96	0,27	5,42	7,61	10,25	20,77	17,97	5,40
2008q4	22,45	3,01	2,70	0,55	5,77	8,27	9,93	19,83	20,29	7,19
2009q1	21,27	2,60	2,29	0,44	6,22	11,79	6,89	24,37	18,28	5,86
2009q2	17,84	1,05	1,70	0,34	5,25	15,58	5,17	22,71	23,38	6,99
2009q3	17,92	0,64	0,70	2,30	6,42	12,68	1,74	25,27	28,92	3,42
2009q4	18,85	0,00	1,32	2,89	7,11	12,43	3,21	27,37	19,17	7,64
2010q1	20,30	0,00	0,74	2,29	3,28	14,93	3,55	28,39	19,15	7,37

MUJERES NATIVAS										
Trimestres	Sector primario	Industria	Energía y metalurgia	Maquinaria	Construcción	Comercio, reparación y hostelería	Transporte y comunicaciones	Finanzas y servicios profesionales	AAPP, educación y sanidad	Otros servicios
2008q1	10,53	2,74	2,38	1,67	3,01	17,11	0,49	19,65	36,68	5,75
2008q2	13,80	3,04	0,80	1,80	4,35	16,73	0,47	23,02	25,12	10,88
2008q3	10,38	5,73	1,62	0,00	3,38	10,40	1,50	28,59	30,74	7,69
2008q4	12,25	0,89	2,16	0,00	3,15	14,28	0,00	31,73	28,35	7,19
2009q1	12,10	1,82	1,70	0,00	10,27	11,80	2,39	22,64	28,03	9,25
2009q2	11,36	1,35	3,78	2,38	4,35	6,96	5,52	25,61	30,57	8,13
2009q3	12,24	2,64	0,34	3,85	2,95	12,78	6,65	17,73	31,71	9,11
2009q4	12,78	0,00	0,36	3,36	6,02	12,91	4,34	27,24	21,21	11,78
2010q1	8,93	0,63	0,30	3,39	1,65	21,44	2,72	24,45	29,60	6,88

Trimestres	VARONES EXTRANJEROS					MUJERES EXTRANJERAS		
	Sector primario	Construcción	Comercio, reparación y hostelería	AAPP, educación y sanidad	Otros servicios	Comercio, reparación y hostelería	AAPP, educación y sanidad	Otros servicios
2008q1	6,84	20,68	29,42	15,88	27,18	27,36	53,87	18,77
2008q2	9,32	16,39	12,82	3,39	32,92	55,18	0,00	19,30
2008q3	0,00	17,92	51,05	3,02	28,01	49,71	50,29	0,00
2008q4	0,00	0,00	43,94	28,57	18,52	0,00	61,27	25,20
2009q1	0,00	0,00	35,54	16,71	7,51	0,00	36,48	0,00
2009q2	7,62	12,95	2,79	41,64	9,23	9,32	46,15	0,00
2009q3	6,08	19,05	36,81	35,52	0,00	35,55	33,51	0,00
2009q4	0,00	43,12	30,48	10,81	0,00	17,19	50,92	0,00
2010q1	0,00	16,63	31,46	13,73	3,69	42,70	57,30	0,00

Fuente: EPA y elaboración propia

De las cuatro actividades más importantes, las finanzas y servicios profesionales aumentan su participación (más de ocho p.p.), colocándose en primer lugar al inicio de 2009. Junto a esta rama, comercio, reparación y hostelería es la otra actividad que aumenta entre el principio y al final del periodo considerado, en este caso más de cinco p.p. El resto sufre ligeras caídas, AAPP, educación y sanidad y el sector primario

reducen su peso en un punto porcentual. Dados estos movimientos, ninguna de estas ramas de actividad domina claramente a las demás, como ocurría con el comercio, reparación y hostelería en la Tabla 4.2. Estos cuatro sectores pasan de aglutinar el 72% de los efectivos en el primer trimestre de 2008 a más del 83% en el primer trimestre de 2010, cifras superiores a las de los trabajadores autónomos en actividad principal a medida que pasan los trimestres.

Estas mismas cuatro actividades son las más importantes con los trabajadores nativos. En el caso de los varones se produce una conversión de los pesos entre los tres primeros sectores y una alteración en el orden de los mismos: finanzas y servicios profesionales acumula un peso medio de 23,1%, seguido del sector primario (con un 20,7%), AAPP, educación y sanidad (20,3%); y finalmente comercio, reparación y hostelería (11,9%). En cambio, las mujeres muestran una mayor dicotomía entre sus dos primeros sectores (AAPP, educación y sanidad tiene un peso medio durante el periodo de 29,1%, y finanzas y servicios profesionales presenta un 24,6%) y sus dos segundos (comercio, reparación y hostelería tiene un 13,8% y el sector primario, un 11,6%).

En cuanto a la evolución de estas actividades, se aprecia que el sector de finanzas y servicios profesionales experimenta un crecimiento destacado, tanto en el grupo de varones como en las mujeres (ocho y cinco p.p. respectivamente). El aumento se sitúa en torno a cuatro p.p. en comercio, reparación y hostelería. Las otras dos actividades tienen un comportamiento diferente según el género. Los cambios son más importantes en las mujeres que en los varones. AAPP, educación y sanidad junto al sector primario presentan crecimientos menores a un punto porcentual en los varones, las caídas en las mujeres representan más de siete y menos de dos p.p. respectivamente. El efecto final es un aumento de la concentración de estas cuatro actividades, del 69,6% al 82,8% para los varones y del 84% al 84,4% para las mujeres.

Los resultados para los trabajadores extranjeros están condicionados por los comentarios realizados para la Tabla 4.4. Los sectores más importantes para los varones extranjeros son, por orden descendente, comercio, reparación y hostelería (con un peso medio a lo largo del periodo de 30,5%), AAPP, educación y sanidad (18,9%), construcción (16,3%) y otros servicios (14,1%). En el caso de las mujeres sólo hay dos ramas de actividad destacables, AAPP, educación y sanidad que supone más del 43,3% de la media de trabajadoras autónomas en actividad secundaria, y comercio, reparación y hostelería, cuyo peso es del 26,3%. Al margen de las cifras, la evolución de AAPP, educación y sanidad es negativa para los varones, y para otros servicios también con independencia del género. En cambio el movimiento es positivo en comercio, reparación y hostelería para ambos sexos. Las ramas de actividad que mejor comportamiento tienen al menos durante 2009 son industria, finanzas y servicios profesionales en las mujeres (como se puede intuir en la Tabla 4.4 y al comparar los resultados generales con los de los nativos en la Tabla 4.5) y la construcción en los varones.

La Tabla 4.6 muestra la evolución de los trabajadores autónomos en actividad secundaria por ramas de actividad, género y nacionalidad. En el grupo de los

trabajadores extranjeros los resultados se han limitado a las actividades con cifras en el primer trimestre de 2008.

Tabla 4.6. Evolución de las ramas de actividad de autónomos – actividad secundaria, según género y nacionalidad en España, 2008-2010

TOTAL											
Trimestres	Sector primario	Industria	Energía y metalurgia	Maquinaria	Construcción	Comercio, reparación y hostelería	Transporte y comunicaciones	Finanzas y servicios profesionales	AAPP, educación y sanidad	Otros servicios	Todos los sectores
2008q1	100	100	100	100	100	100	100	100	100	100	100
2008q2	123	130	108	89	74	106	164	107	77	130	104
2008q3	118	151	141	15	51	72	159	106	77	81	91
2008q4	107	120	108	30	44	65	152	110	87	85	90
2009q1	99	218	88	23	61	81	110	119	81	74	92
2009q2	85	111	94	64	46	81	101	114	101	80	90
2009q3	86	115	24	186	53	99	59	109	117	50	92
2009q4	82	8	40	193	84	91	64	129	77	83	89
2010q1	87	7	25	172	38	129	69	137	90	76	94

VARONES NATIVOS											
Trimestres	Sector primario	Industria	Energía y metalurgia	Maquinaria	Construcción	Comercio, reparación y hostelería	Transporte y comunicaciones	Finanzas y servicios profesionales	AAPP, educación y sanidad	Otros servicios	Todos los sectores
2008q1	100	100	100	100	100	100	100	100	100	100	100
2008q2	123	141	136	80	71	121	125	103	99	131	108
2008q3	128	138	173	22	44	66	156	100	94	78	97
2008q4	111	170	118	45	47	72	152	96	106	104	98
2009q1	101	141	96	34	48	99	101	113	92	81	94
2009q2	81	55	69	25	39	126	73	102	113	93	90
2009q3	83	34	28	173	48	103	25	114	141	46	91
2009q4	80	0	50	202	49	94	42	114	86	95	84
2010q1	92	0	30	170	24	120	50	126	92	97	89

MUJERES NATIVAS											
Trimestres	Sector primario	Industria	Energía y metalurgia	Maquinaria	Construcción	Comercio, reparación y hostelería	Transporte y comunicaciones	Finanzas y servicios profesionales	AAPP, educación y sanidad	Otros servicios	Todos los sectores
2008q1	100	100	100	100	100	100	100	100	100	100	100
2008q2	130	110	33	107	144	97	96	117	68	188	100
2008q3	82	174	57	0	94	51	255	121	70	111	83
2008q4	105	29	82	0	94	75	0	145	70	112	90
2009q1	108	62	67	0	319	65	458	108	72	150	94
2009q2	110	50	162	145	147	41	1150	132	85	144	102
2009q3	106	88	13	212	90	68	1248	83	79	145	92
2009q4	106	0	13	175	174	66	774	121	50	178	87
2010q1	73	20	11	176	48	108	482	108	70	103	87

Trimestres	VARONES EXTRANJEROS						MUJERES EXTRANJERAS			
	Sector primario	Construcción	Comercio, reparación y hostelería	AAPP, educación y sanidad	Otros servicios	Todos los sectores	Comercio, reparación y hostelería	AAPP, educación y sanidad	Otros servicios	Todos los sectores
2008q1	100	100	100	100	100	100	100	100	100	100
2008q2	103	60	33	16	91	75	177	0	90	88
2008q3	0	78	157	17	93	90	40	20	0	22
2008q4	0	0	44	53	20	29	0	49	57	43
2009q1	0	0	81	70	18	67	0	56	0	83
2009q2	64	36	5	150	19	57	26	65	0	76
2009q3	63	65	88	158	0	70	226	108	0	174
2009q4	0	263	130	86	0	126	96	144	0	152
2010q1	0	124	164	133	21	154	233	159	0	149

Fuente: EPA y elaboración propia

Si se observan los resultados generales, la caída en el número de efectivos entre el primer trimestre de 2008 y el primer trimestre de 2010 fue la mitad a la experimentada por los trabajadores autónomos en actividad principal, un seis por ciento frente al doce por ciento. En este caso también se produce una gran caída en este periodo que se convierte en permanente. Sin embargo, se produce una diferencia significativa en la fecha en que se produce este fenómeno. El descenso brusco se producía entre 2008 y 2009 en los trabajadores autónomos en actividad principal. Para el grupo de trabajadores por cuenta propia en actividad secundaria se adelanta al tránsito entre el segundo y el tercer trimestre de 2008. Se aprecia una caída significativa entre estos dos trimestres en maquinaria; construcción; comercio, reparación y hostelería; y otros sectores.

Este comportamiento decreciente general esconde grandes diferencias entre actividades. Maquinaria, con una subida del número de trabajadores del 72%, finanzas y servicios profesionales, con un crecimiento del 37%, y comercio, reparación y hostelería con un aumento del 29% son los tres sectores que mejor comportamiento tienen. Las otras dos ramas de actividad del sector secundario constituyen el grupo con peor comportamiento. El caso de la industria resulta significativo, porque salvo en los dos últimos trimestres considerados, el valor del índice se encuentra siempre por encima de cien. En este caso, es posible que el tamaño de este sector en la muestra explique la gran variabilidad experimentada.

Un estudio más detallado de los trabajadores nativos muestra que este grupo se comporta peor que la media y peor que los trabajadores extranjeros. El descenso en el número de efectivos a nivel general se sitúa en torno al 11% para varones y del 13% para mujeres. Estas cifras son mayores en valor absoluto a las obtenidas para los trabajadores autónomos en actividad principal en el caso de las mujeres.

Los varones nativos aumentan en las tres actividades antes indicadas a nivel general (maquinaria, finanzas y servicios profesionales, y comercio, reparación y hostelería), y también muestran un mejor comportamiento respecto a su media, aunque se produzca un descenso del número de trabajadores respecto a inicios de 2008, en AAPP, educación y sanidad; sector primario y otros servicios. En el otro extremo, se encuentran industria, construcción, energía y metalurgia y transporte y comunicaciones, con caídas mínimas del cincuenta por ciento del número de trabajadores. Considerando el comportamiento en su conjunto, se aprecia un brusco movimiento descendente entre el segundo y tercer trimestre de 2008, en las mismas actividades que las mencionadas para el caso general.

Al comparar los índices entre principios de 2008 y el inicio de 2010, las trabajadoras nativas crecen en maquinaria, comercio, reparación y hostelería, transporte y comunicaciones, finanzas y servicios profesionales, y otros servicios. Pese al mayor número de sectores con crecimiento de trabajadores en las mujeres, el comportamiento es mejor en los varones porque sus actividades más importantes no sufren tanto deterioro como el experimentado por los sectores más representativos de las mujeres, en especial AAPP, educación y sanidad que reduce el número de personas en un treinta por ciento. Aún así, estos sectores no son los que peor comportamiento muestran, les superan industria, y energía y metalurgia.

Si bien los varones no llegaron a experimentar pérdidas superiores al tres por ciento en el total de trabajadores durante 2008, la caída de las mujeres entre el segundo y tercer trimestre de 2008 fue tan elevada (-17%), que la recuperación del trimestre posterior no evitó un descenso en el cómputo global de 2008 del diez por ciento. Las actividades afectadas por el brusco movimiento son las mismas que las señaladas a nivel general más el sector primario. El proceso ascendente durante la primera mitad de 2009 no compensó la posterior caída, que llevó el índice a 87.

Los trabajadores extranjeros están condicionados por los datos disponibles, aún así es posible señalar ciertas características principalmente cualitativas interesantes. Este grupo experimenta un crecimiento en el número de personas, tanto los varones (aumento del 54% en todo el periodo), como las mujeres (49%). Sin embargo las personas está concentradas en unas ramas de actividad determinadas, en el caso de los varones, sector primario; construcción; comercio, reparación y hostelería; AAPP; educación y sanidad; y otros servicios. Las mujeres se limitan sólo a las actividades del sector servicios que se acaban de mencionar para los varones. La brusca caída durante 2008 se retrasa un trimestre en el caso de los varones extranjeros, aunque ambos sexos logran recuperarse con creces en el año siguiente. Los descensos en 2008 afectan a todos los sectores de los que se dispone de información. Frente al comportamiento positivo de construcción, comercio, reparación y hostelería en los varones y AAPP, educación y sanidad en las mujeres, el sector de otros servicios pierde peso con el paso del tiempo.

5. CONCLUSIONES

Este estudio pretende describir las características que califican a los trabajadores ocupados por cuenta propia, distinguiendo entre individuos nativos e inmigrantes y cómo les afecta la situación de crisis económica de los últimos años de la primera década del siglo XXI. También, pretende determinar si existen diferencias relevantes en el entorno en el que trabajan, a través de los sectores económicos, que afecten al tipo de trabajo que desempeñan en España y finalmente conocer, en el caso de que existan, cuáles son los elementos diferenciales.

Los resultados obtenidos en cada de las secciones de este documento parecen confirmar que existe un comportamiento diferenciado entre personas extranjeras y nativas en cuestiones laborales, y en concreto al considerar las relaciones entre el empleo por cuenta propia y las actividades económicas.

Teniendo en cuenta las diferencias culturales existentes en el actual mercado laboral, todos los trabajadores se encuentran claramente condicionados por una situación económica difícil. La crisis económica ha producido un endurecimiento de las condiciones laborales y ha obligado especialmente a los trabajadores inmigrantes (uno de los colectivos más afectados) a adaptarse de la mejor forma posible.

Este documento considera que es necesario tener en cuenta en las relaciones laborales de los inmigrantes con el mercado de trabajo en España y la CM la conjunción de la versión “culturalista”, donde la nacionalidad constituye un factor destacable en el proceso de iniciativa emprendedora, con la versión “estructuralista” (los factores existentes en el país receptor condicionan la elección del tipo de ocupación del trabajador extranjero).

Los resultados obtenidos a través de la EPA, teniendo en cuenta limitaciones derivadas de los propios datos, indican que los trabajadores autónomos han sufrido en mayor medida que los trabajadores asalariados los efectos de la crisis económica, aunque se aprecia una recuperación a principios de 2010.

Resulta especialmente intensa la destrucción de empleo por cuenta propia entre el último trimestre de 2008 y el primer trimestre de 2009 en sectores relacionados con la industria y los servicios (como comercio, hostelería y reparación). En el caso de la construcción, el descenso brusco se produce entre el primer y el segundo trimestre de 2009.

Los extranjeros tienden a elegir opciones socio-económicas similares a los nativos (empresarios no agrarios en primer lugar y luego profesionales, técnicos que trabajan por cuenta propia). En cuanto a la edad, se observa una mayor participación de los jóvenes inmigrantes en trabajos por cuenta propia frente a los nativos. El nivel de educación medio es superior entre los trabajadores autónomos que entre los trabajadores asalariados, y estos resultados son válidos con independencia del género y la nacionalidad.

En cuanto a las actividades económicas, la construcción y el comercio son los sectores donde hay más varones trabajadores autónomos inmigrantes. Esta conclusión es similar para los nativos. Las trabajadoras autónomas en España no muestran tampoco diferencias por nacionalidad en este aspecto, donde las dos actividades más importantes son la construcción y la hostelería. Estas dos ramas de actividad coinciden con las más elegidas por las mujeres extranjeras en la CM. En cambio, las mujeres nativas trabajan por cuenta propia principalmente en la construcción y en actividades profesionales, científicas y técnicas.

Estos resultados confirman la complejidad de la situación del empleo por cuenta propia, especialmente en un contexto de crisis económica y con una diversidad cultural en el mercado de trabajo desconocida en la historia reciente de España.

BIBLIOGRAFIA

Arellano, A. (2010a), *Inmigrantes y periodo de residencia: asimilación laboral en España en época de crisis*. Estudio Económico 09-2010, Fedea. Madrid.

Arellano, A. (2010b), *Pautas de la inmigración en el mercado de trabajo: comparativa sectorial y ocupacional en época de crisis*. Estudio Económico 14-2010, Fedea. Madrid.

Brunet, I. y A. Alarcón (2005). *¿Quién crea empresas? Redes y empresariedad*. Madrid, Talasa.

Izquierdo, M., A. Lacuesta y R. Vegas (2009), *Assimilation of immigrants in Spain: A longitudinal analysis*. Labour Economics, 16 (6), pp. 669-678.

Lacuesta, A. y S. Puente (2010), *El efecto del ciclo económico en las entradas y salidas de inmigrantes en España*. Documento de trabajo Nº 1016, Banco de España.

Light, I. (1972), *Ethnic Enterprise in America*. Berkeley/Londres, University of California Press.

Solé, C. , S. Parella y L. Cavalcanti (2007), *El empresariado inmigrante en España*. Colección Estudios Sociales Nº 21, Obra Social “La Caixa”, Fundación “La Caixa”.

Waldinger, R., H. Aldrich y R. Ward (1990), *Opportunities, Group Characteristics, and Strategies*, en R. Waldinger et al. (eds.), *Ethnic Entrepreneurs. Immigrant Business in Industrial societies*. Londres, Sage.

Zhou, M. (1992), *Chinatown*. Filadelfia, Temple University Press.

ANEXO

Tabla A.1.A. Denominación de los grandes grupos de actividades económicas según la CNAE

DENOMINACIÓN OFICIAL	DENOMINACIÓN EN EL DOCUMENTO
Agricultura, ganadería, silvicultura y pesca	Sector primario
Industria de la alimentación, textil, cuero, madera y papel	Industria
Industrias extractivas, refino de petróleo, industria química, farmacéutica, industria del caucho y materias plásticas, suministro de energía eléctrica, gas, vapor y aire acondicionado, suministro de agua, gestión de residuos. Metalurgia.	Energía y metalurgia
Construcción de maquinaria, equipo eléctrico y material de transporte. Instalación y reparación industrial	Maquinaria
Construcción	Construcción
Comercio al por mayor y al por menor y sus instalaciones y reparaciones. Reparación de automoviles, hostelería	Comercio, reparación y hostelería
Transporte y almacenamiento. Información y comunicaciones	Transporte y comunicaciones
Intermediación financiera, seguros, actividades inmobiliarias, servicios profesionales, científicos, administrativos y otros	Finanzas y servicios profesionales
Administración Pública, educación y actividades sanitarias	AAPP, educación y sanidad
Otros servicios	Otros servicios

Tabla A.1.B. Denominación de las secciones según la CNAE

SECCIÓN	DENOMINACIÓN COMPLETA
A	AGRICULTURA, GANADERIA, SILVICULTURA Y PESCA
B	INDUSTRIAS EXTRACTIVAS
C	INDUSTRIA MANUFACTURERA
D	SUMINISTRO DE ENERGIA ELECTRICA, GAS, VAPOR Y AIRE ACONDICIONADO
E	SUMINISTRO DE AGUA, ACTIVIDADES DE SANEAMIENTO, GESTION DE RESIDUOS Y DESCONTAMINACION
F	CONSTRUCCION
G	COMERCIO AL POR MAYOR Y AL POR MENOR; REPARACION DE VEHICULOS DE MOTOR Y MOTOCICLETAS
H	TRANSPORTE Y ALMACENAMIENTO
I	HOSTELERIA
J	INFORMACION Y COMUNICACIONES
K	ACTIVIDADES FINANCIERAS Y DE SEGUROS
L	ACTIVIDADES INMOBILIARIAS
M	ACTIVIDADES PROFESIONALES, CIENTIFICAS Y TECNICAS
N	ACTIVIDADES ADMINISTRATIVAS Y SERVICIOS AUXILIARES
O	ADMINISTRACION PUBLICA Y DEFENSA; SEGURIDAD SOCIAL OBLIGATORIA
P	EDUCACION
Q	ACTIVIDADES SANITARIAS Y DE SERVICIOS SOCIALES
R	ACTIVIDADES ARTISTICAS, RECREATIVAS Y DE ENTRETENIMIENTO
S	OTROS SERVICIOS
T	ACTIVIDADES DE LOS HOGARES COMO EMPLEADORES DE PERSONAL DOMESTICO; ACTIVIDADES DE LOS HOGARES COMO PRODUCTORES DE BIENES Y SERVICIOS PARA USO PROPIO
U	ACTIVIDADES DE ORGANIZACIONES Y ORGANISMOS EXTRATERRITORIALES

Fuente: INE, EPA y elaboración propia

Tabla A.1.C. Denominación de la condición socio-económica según la EPA

CÓDIGO	DENOMINACIÓN COMPLETA
01	Empresarios agrarios con asalariados
02	Empresarios agrarios sin asalariados
03	Miembros de cooperativas agrarias
04	Directores y jefes de explotaciones agrarias
05	Resto de trabajadores de explotaciones agrarias
06	Profesionales, técnicos y asimilados que ejercen su actividad por cuenta propia con o sin asalariados
07	Empresarios no agrarios con asalariados
08	Empresarios no agrarios sin asalariados
09	Miembros de cooperativas no agrarias
10	Directores y gerentes de establecimientos no agrarios, personal directivo de la administración pública y Miembros de los órganos del estado
11	Profesionales, técnicos y asimilados que ejercen su actividad por cuenta ajena
12	Profesionales en ocupaciones exclusivas de la administración pública
13	Resto del personal administrativo y comercial
14	Resto del personal de los servicios
15	Contraмаestres y capataces de establecimientos no agrarios
16	Operarios cualificados y especializados de establecimientos no agrarios
17	Operarios sin especialización de establecimientos no agrarios
18	Profesionales de las fuerzas armadas
19	No clasificables por condición socioeconómica

Fuente: INE, EPA y elaboración propia

Tabla A.2. Cifras de base para los sectores en la Tabla 4.3

TOTAL											
Trimestres	Sector primario	Industria	Energía y metalurgia	Maquinaria	Construcción	Comercio, reparación y hostelería	Transporte y comunicaciones	Finanzas y servicios profesionales	AAPP, educación y sanidad	Otros servicios	Todos los sectores
2008q1	406.178	145.893	105.461	119.687	543.484	1.191.082	260.252	475.436	121.553	205.698	3.574.723
VARONES NATIVOS											
Trimestres	Sector primario	Industria	Energía y metalurgia	Maquinaria	Construcción	Comercio, reparación y hostelería	Transporte y comunicaciones	Finanzas y servicios profesionales	AAPP, educación y sanidad	Otros servicios	Todos los sectores
2008q1	290.235	92.555	88.833	95.552	428.037	628.442	211.984	277.893	48.929	69.529	2.231.990
MUJERES NATIVAS											
Trimestres	Sector primario	Industria	Energía y metalurgia	Maquinaria	Construcción	Comercio, reparación y hostelería	Transporte y comunicaciones	Finanzas y servicios profesionales	AAPP, educación y sanidad	Otros servicios	Todos los sectores
2008q1	108.872	43.420	12.323	16.164	30.306	452.747	22.358	146.359	59.056	109.863	1.001.469
VARONES EXTRANJEROS											
Trimestres	Sector primario	Industria	Energía y metalurgia	Maquinaria	Construcción	Comercio, reparación y hostelería	Transporte y comunicaciones	Finanzas y servicios profesionales	AAPP, educación y sanidad	Otros servicios	Todos los sectores
2008q1	3.288	5.770	3.122	6.851	79.631	65.058	21.222	32.417	5.476	10.216	233.051
MUJERES EXTRANJERAS											
Trimestres	Sector primario	Industria	Energía y metalurgia	Maquinaria	Construcción	Comercio, reparación y hostelería	Transporte y comunicaciones	Finanzas y servicios profesionales	AAPP, educación y sanidad	Otros servicios	Todos los sectores
2008q1	3.783	4.148	1.183	1.120	5.509	44.834	4.688	18.767	8.092	16.090	108.213

Fuente: EPA y elaboración propia

Tabla A.3. Cifras de base para los sectores en la Tabla 4.6

TOTAL											
Trimestres	Sector primario	Industria	Energía y metalurgia	Maquinaria	Construcción	Comercio, reparación y hostelería	Transporte y comunicaciones	Finanzas y servicios profesionales	AAPP, educación y sanidad	Otros servicios	Todos los sectores
2008q1	16.707	1.866	2.128	1.244	10.453	14.623	4.558	18.776	24.596	8.402	103.354
VARONES NATIVOS											
Trimestres	Sector primario	Industria	Energía y metalurgia	Maquinaria	Construcción	Comercio, reparación y hostelería	Transporte y comunicaciones	Finanzas y servicios profesionales	AAPP, educación y sanidad	Otros servicios	Todos los sectores
2008q1	13.725	1.200	1.551	839	8.431	7.760	4.440	14.008	12.985	4.710	69.650
MUJERES NATIVAS											
Trimestres	Sector primario	Industria	Energía y metalurgia	Maquinaria	Construcción	Comercio, reparación y hostelería	Transporte y comunicaciones	Finanzas y servicios profesionales	AAPP, educación y sanidad	Otros servicios	Todos los sectores
2008q1	2.555	666	577	404	730	4.153	118	4.768	8.900	1.396	24.267
VARONES EXTRANJEROS											
Trimestres	Sector primario	Industria	Energía y metalurgia	Maquinaria	Construcción	Comercio, reparación y hostelería	Transporte y comunicaciones	Finanzas y servicios profesionales	AAPP, educación y sanidad	Otros servicios	Todos los sectores
2008q1	427	0	0	0	1.292	1.837	0	0	991	1.697	6.245
MUJERES EXTRANJERAS											
Trimestres	Sector primario	Industria	Energía y metalurgia	Maquinaria	Construcción	Comercio, reparación y hostelería	Transporte y comunicaciones	Finanzas y servicios profesionales	AAPP, educación y sanidad	Otros servicios	Todos los sectores
2008q1	0	0	0	0	0	873	0	0	1.720	599	3.192

Fuente: EPA y elaboración propia