

PERSONAJES FEMENINOS
del libro

*Tras las huellas de los mitos:
Voces femeninas actuales*

EN SU VISIÓN ANTIGUA

por

ALICIA ESTEBAN SANTOS

MUJERES ACOSADAS por el hombre
(POR EL PADRE Y POR EL ENAMORADO)

PERSÉFONE

DÁNAE

PERSÉFONE

Fue raptada por su tío, el dios Hades, rey de los infiernos.

El propio padre de ella, el dios Zeus (rey de los dioses), se la entregó a su hermano como esposa, sin el consentimiento de la joven ni el de su madre, la diosa Deméter.

PERSÉFONE y HADES (o PLUTÓN)

Hades es el dios del mundo subterráneo, como se indica en la *Teogonía* (Hesíodo, *Teogonía* 453-8). De él recibe nombre su reino, el Hades. Su otro nombre, Plutón, alude a la riqueza, por los tesoros que encierra la tierra -metales y piedras preciosas-, y ese es el motivo de que se le represente con el cuerno de la abundancia. Como se indica en *Ilíada* (XV 187-193), tras la victoria sobre los Titanes se repartieron el Universo los tres hermanos (Hades, Zeus y Posidón), y a él le correspondió el mundo de los Infiernos.

El mito en el que el dios adquiere mayor protagonismo y que tiene repercusión más relevante en la literatura y en la iconografía es el del **rapto de Perséfone**, joven diosa hija de Zeus y de Deméter (la diosa del cultivo de la tierra).

Perséfone se convertiría en su esposa y, por tanto, en reina del mundo infernal. El rapto es mencionado ya por Hesíodo en **Teogonía** (912-4). Y es el tema principal del **Himno Homérico II a Deméter**, en donde se cuenta detenidamente, siendo el texto fundamental referente a los dioses del más allá.

Perséfone o Core presenta una doble faceta, que se refleja en el mito: como la siniestra y terrible soberana de los muertos, junto con su esposo Hades, y como la jovencita (de ahí su otro nombre, Core, “doncella”) estrechamente unida a su madre, junto a la que recibía un culto muy importante, especialmente en Eleusis (ciudad del Ática), dando lugar a una religión misteriosa.

Perséfone fue raptada por Hades, por lo que su madre abandonó su tarea (hacer crecer los frutos de la tierra) corriendo en busca de la hija. Al dejar Deméter a la humanidad sin alimentos y a los dioses sin sacrificios, consiguió que Zeus ordenara a Hades que la dejara marchar. Pero la joven diosa había comido un grano de granada en los Infiernos y, por eso, Hades pudo retenerla, aunque sólo una tercera parte del año, en que ella permanece al lado de su esposo, como reina de los muertos.

Al recuperar a su hija, Deméter (la diosa del cultivo de la tierra y de la agricultura) hace crecer de nuevo los frutos y las hojas. Aunque no podrá gozar de su compañía durante todo el tiempo, pues la joven tiene que volver cíclicamente al Hades, y, mientras, la naturaleza permanece muerta y la semilla enterrada.

Simboliza este mito el ciclo de las estaciones

El rapto se narra ya al inicio del **Himno Homérico a Deméter**

Comienzo por cantar a Deméter [...] y a su hija de esbeltos tobillos, a la que raptó Aidoneo <Hades> –y lo permitió Zeus tonante... [...], cuando, apartada de Deméter, jugaba con las muchachas de ajustado regazo, hijas de Océano, y recogía flores [...] Se abrió la tierra de anchos caminos y de allí surgió con ímpetu, con sus yeguas inmortales, el Soberano que a muchos acoge. Se apoderó de ella, mal de su grado, y se la llevaba entre lamentos sobre su áureo carro. Lanzó agudos gritos, invocando a su padre, el Crónida. [...] Mas ninguno oyó su voz... (vv. 16ss. Trad. Bernabé)

--ICONOGRAFÍA del Rapto de Perséfone :

Muy reiteradas son las representaciones del rapto de Perséfone: casi siempre Hades la lleva en un carro, como describe el Himno. A veces agarra a la joven de manera violenta, mientras ella se resiste o tiende los brazos a su madre; otras, se la lleva en su carro de manera más tranquila, con lo que corresponde más a una escena de boda que de rapto propiamente.

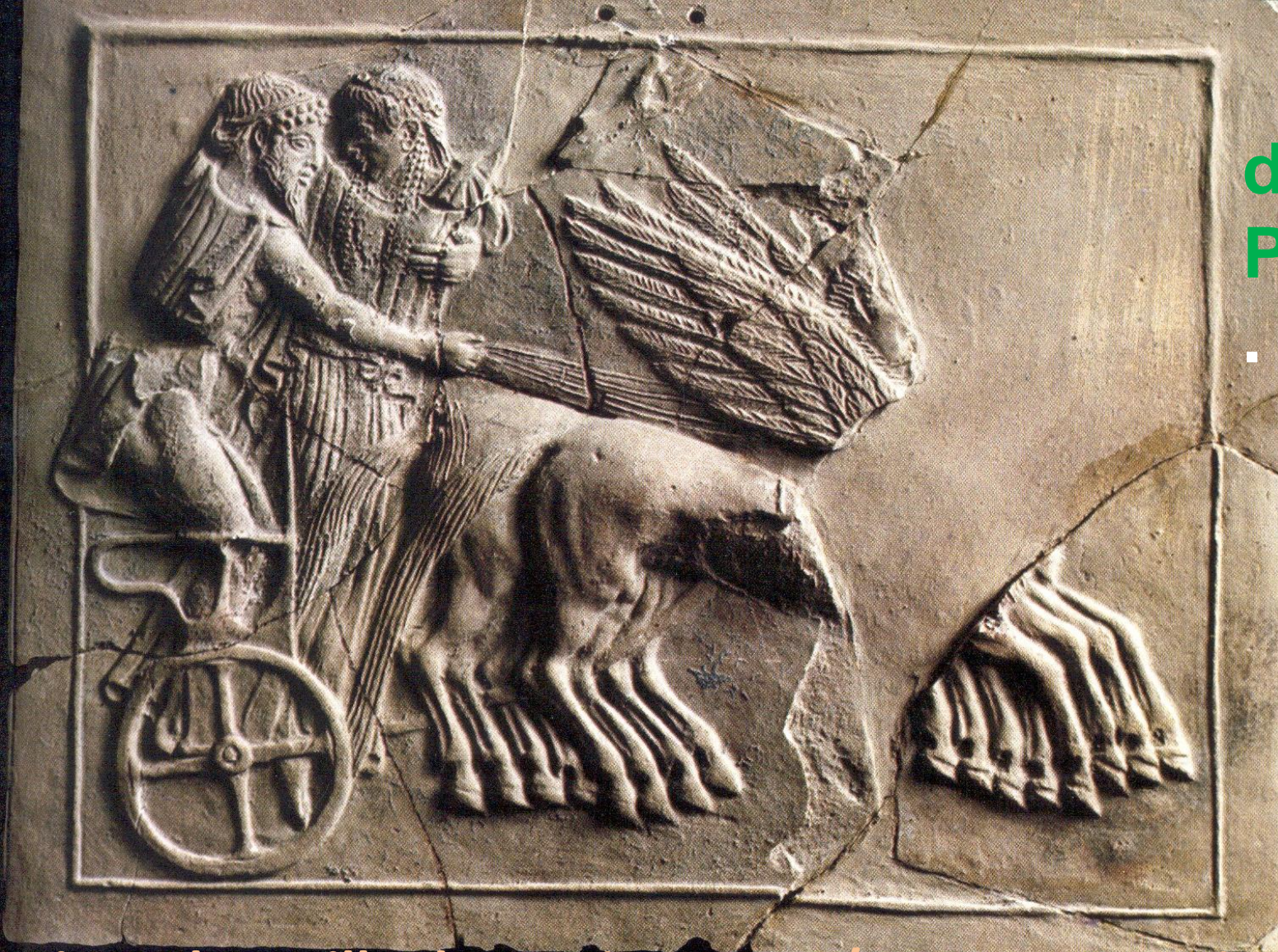
En muchas aparecen otros personajes: Deméter, la madre, buscando ansiosa a su hija (generalmente en otro nivel). Y, con frecuencia, Hermes y Hécate (personajes del **Himno homérico a Deméter**) escoltando el carro.

El rapto de Perséfone

.

Hades se
lleva en su
carro a
Perséfone.
Está clara
la
situación
de
violencia,
de rapto

Pinax de arcilla de Locri. Ca. 500/450 a. C. Reggio Calabria, Museo Nazionale (y fragmentos en otros museos suritalícos)





Hades se lleva a Perséfone. Está clara aquí la situación de violencia, de raptó. *Pinax* de arcilla de Locri. Ca. 500-450 a. C. Reggio Calabria, Museo Nazionale.



Hades se lleva en su carro a Perséfone y Los gestos indican mayor violencia.

Fresco. 3. s. IV a. C. Vergina, tumba I de la necrópolis real (*in situ*).



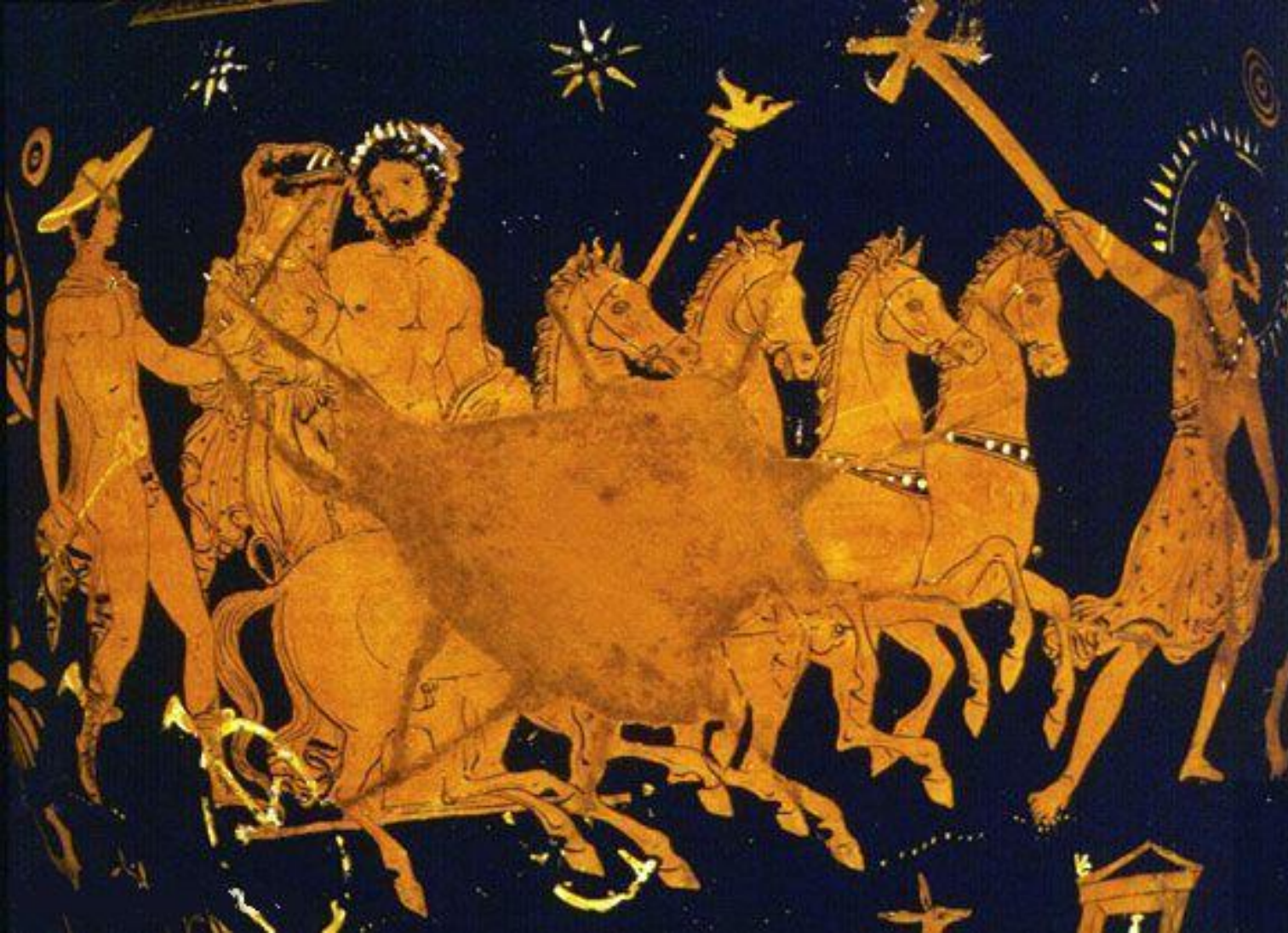
Hades se lleva en su carro a Perséfone. Está clara aquí la situación de violencia, de raptó.

Fragmento de *Pínax* de arcilla de Locri. *Ca.* 500-450 a. C. Fragmentos en diversos museos suritálicos: Reggio Calabria, Museo Nazionale; Palermo, Museo Regionale; Siracusa, Museo Regionale.



Hades se lleva a Perséfone. Está clara aquí la situación de violencia, de raptó.

Fragmento de *Pínax* de arcilla de Locri. Ca. 500-450 a. C. Fragmentos en diversos museos suritálicos: Reggio Calabria, Museo Nazionale; Palermo, Museo Regionale; Siracusa, Museo Regionale.



Craterra de volutas apulia de figuras rojas. *Ca.* 360 a. C. London, British Museum F 277.

Hades se lleva en su carro –de cuatro caballos- a **Perséfone**. Van escoltados por Hermes, detrás (con el caduceo, su atributo) y Hécate, delante (con una antorcha de doble haz, su atributo).





Hades ha descendido de su carro (guiado por una Erinis alada) y persigue a Perséfone, que intenta huir. Lutróforo apulio de fig. rojas del pintor de Baltimore. Ca. 330 y 320) a.C. Madrid, Museo Arqueológico Nacional de España 1998-92-2

Lutróforo
apulio de
fig. rojas del
pintor de
Baltimore.
Ca. 330) y
320) a.C.
Madrid,
Museo
Arqueológico
o Nacional
de España
1998-92-2



Hades ha descendido de su carro (guiado por una Erinis alada) y persigue a Perséfone, que intenta huir. Abajo, de izq. a der.: las diosas Ártemis y Atenea, una Oceánide, probablemente (que acompañaba a Perséfone, y a la que se le cae el cesto con flores) y Afrodita con Eros.



Hades se lleva en su carro –en su cuadriga- a **Perséfone** (escortados por Hermes (delante, con el caduceo) y Hécate (detrás, con dos antorchas). Arriba, la madre, Deméter. Cratero de volutas apulia de figuras rojas. 340-30 a. C. Berlín, Staatlich Museen 1984.40.



Hades se lleva en su carro –en su cuadriga- a Perséfone , precedidos por Hécate, con antorchas.



Abajo, Deméter, la madre, con una antorcha.

Hidria apulia de figuras rojas. 350/40 a. C. New York, MMA 1907.128.1



Deméter, en búsqueda angustiada, con una antorcha, mientras **Hades** se lleva en su carro a su hija **Perséfone** (en el nivel superior). Lécito apulio de fig. rojas *Ca.* 340-330 a. C. Antes en Londres.



Deméter, con una antorcha, tiende el brazo hacia **Perséfone**, y esta hacia la madre, mientras **Hades** se la lleva en su carro –en su cuadriga– (precedidos por Hermes).

Cratera con volutas apulia de fig. rojas. *Ca.* 320 a. C. Antes en Basilea

Abajo, las compañeras de Perséfone jugando entre las flores



Deméter, y
Perséfone
se tienden
los brazos,
mientras
Hades la
lleva en su
carro.

Lutroforo
apulio de
fig. rojas.

Ca. 340-
330 a. C.

Port
Sunlight,
Lady Lever
Art Gallery
LL 5040.

En otros textos e imágenes se presenta a los esposos juntos en su reino. Así, en una escena del **Himno homérico a Deméter** (vv. 343ss.) Perséfone aparece ya como la esposa de Hades, sentada junto a él, “contrariada por la nostalgia de su madre”. Ante ellos llega Hermes, enviado por Zeus, para llevarse a Perséfone de vuelta junto a su madre. Hades, al despedirse de Perséfone, le hace ver sus propios méritos y los honores que ella recibirá como esposa suya y reina (vv. 363ss.)

“...No seré para ti un esposo indigno entre los inmortales, hermano como soy del padre Zeus. Cuando estés aquí, reinarás sobre todos cuantos viven y se mueven y alcanzarás entre los inmortales los mayores honores. Habrá por siempre un castigo para los que te injurien, los que no traten de propiciarse tu ánimo con sacrificios, celebrando los ritos piadosamente y ofreciéndote los dones que te son propios”

En correspondencia, otro grupo de imágenes muestra a los esposos juntos en su reino, sentados por lo general en sus tronos. Muchas plasman famosas escenas de los infiernos (sobre todo pintadas en las grandes crateras apulias del s. IV a. C.), en las que les rodean toda una serie de personajes del Hades (como Mégara y sus hijos los Heraclidas, asesinados por él en un rapto de locura; los jueces del infierno; Hécate; Hermes psicopompo) o ilustres visitantes: el robo del perro Cerbero por Heracles; Orfeo tocando su lira. O bien castigos de los condenados, como Sísifo y las Danaides. En este tipo de escenas es frecuente que se hallen los dos esposos en una especie de templete central encuadrado por columnas (naískos, o “pequeño templo”), que representa su palacio.

--ICONOGRAFÍA:

Hades: La imagen de Hades no se diferencia esencialmente de las de sus dos hermanos, Zeus y Posidón: hombre maduro (a veces, anciano, con cabello blanco, lo que ya no tiene paralelo con sus hermanos), majestuoso. Con los atributos de un rey: cetro, corona, sentado en el trono. A menudo lleva en la mano el cuerno de la abundancia (la cornucopia), su principal distintivo

Perséfone: Sus principales atributos –al igual que de su madre– son las espigas (símbolo como diosa de la vegetación) y la antorcha (como diosa infernal

Hades (right-hand side) and Persephone (left-hand side) on a red-figure amphora, ca. 470 BC. From Italy.



Hades y Perséfone

Detalle de
**Ánfora
ática de fig
rojas. Ca.**

470 a.C.

Paris, Musée
du Louvre G

209

Hades y

Perséfone

Hades lleva la
cornucopia y
Perséfone un
grano de
granada.

Copa ática de
fig. rojas. *Ca.*
430 a. C.

Londres,
British

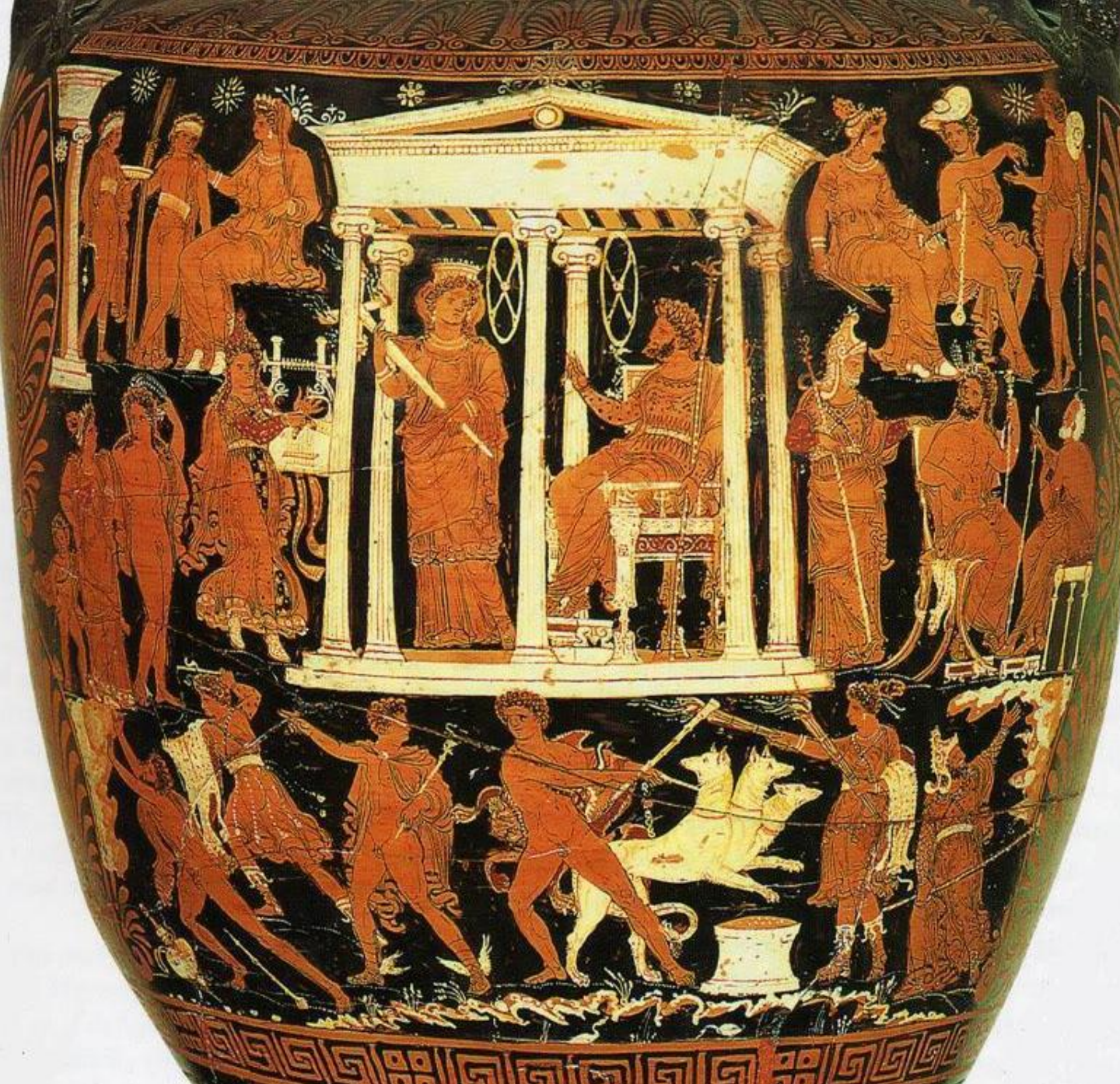
Museum E 82.





**Hades y
Perséfone** en sus
tronos. Ella, con
espigas (atributo
suyo al igual que
de su madre).

Pinax de arcilla
de Locri. *Ca.*
500/450 a. C.
Reggio Calabria,
Museo Nazionale



El Infierno y sus personajes

Cratera con
volutas apulia
de fig. rojas.

Ca. 330-310 a
C. Munich,
Staatliche
Antikensamml
ungen 3297

Hades y Perséfone

en el infierno,
En su palacio (*naískos*)
Él con su cetro y ella
con una antorcha.





**Hades y
Perséfone**
en sus
tronos en el
infierno,
en su palacio
(*naískos*)
Él con un
cetro y ella
con una
antorcha.

Cratera con volutas
apulia de fig. rojas.
Ca. 320 a. C. Malibu,
California, The J Paul
Getty Museum
77.AE.13

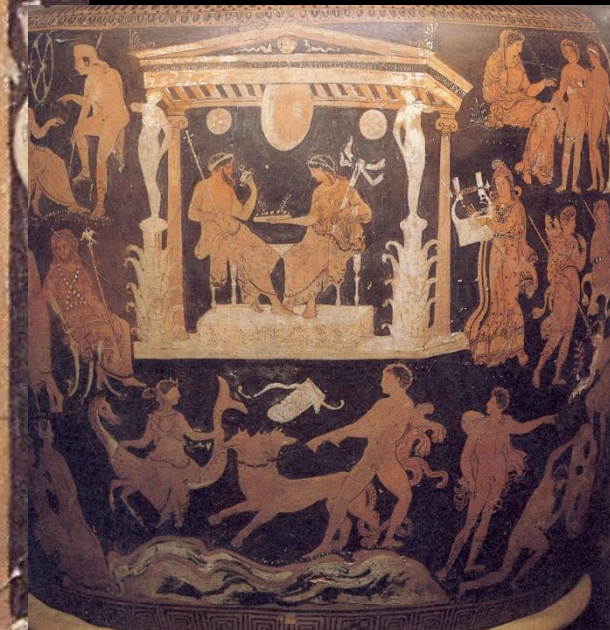


**Hades y
Perséfone**
en sus tronos
en el infierno,
en su palacio
(*naískos*)
. Él con un cetro
y ella con una
antorcha.
**Cratera con
volutas
apulia de
fig. rojas.
Ca. 320.
Kiel,
Antikensam
mlung B 585**

Hades y Perséfone

en sus tronos
en el infierno, ,
en su palacio
(*naískos*).

Él con su cetro y ella
con una antorcha.



Cratera apulia de fig. rojas. Ca. 340-330 a. C. Nápoles, Museo Archeologico Nazionale

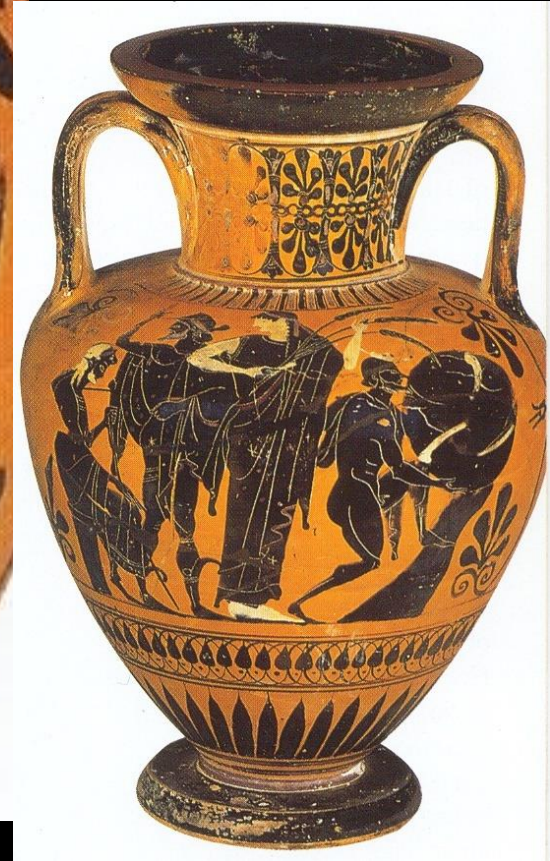
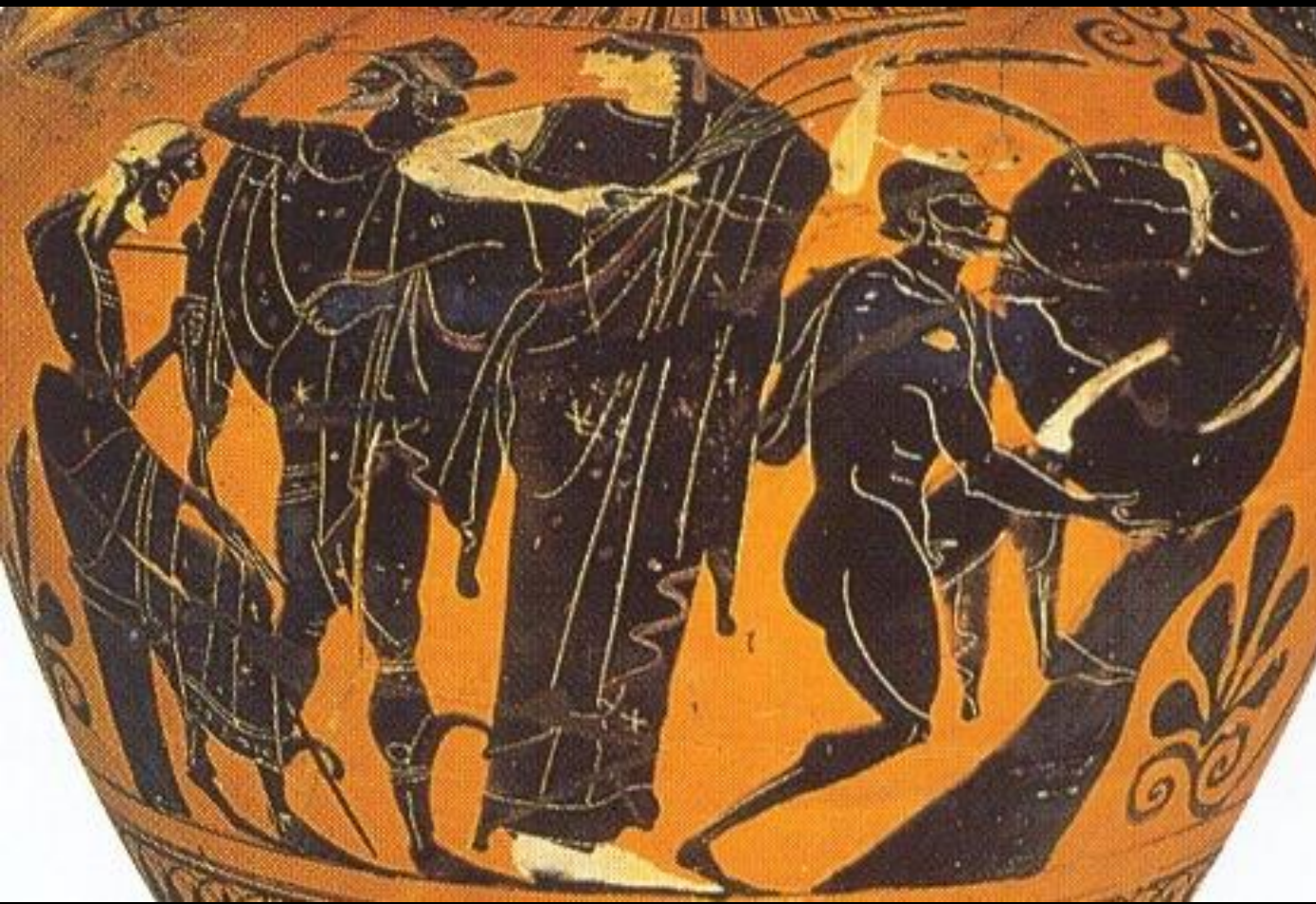


Hades y Perséfone en sus tronos en el infierno asisten al castigo de Sísifo.

Ánfora ática de fig. negras . Ca. 530 a.

C.Munich, Antikensammlungen J728

Hades y Perséfone



Hades (a la izq.) en su trono en el infierno asiste a la marcha de Perséfone, en su regreso (*ánodos*), guiada por Hermes. A la der., el castigo de **Sísifo**.

Ánfora ática de fig. negras. Ca. 520-510 a. C. Londres, British Museum B261.

Regreso de PERSÉFONE del Hades.

Cratera en
campana ática de
fig. rojas.

New York,
Metropolitan
Museum, 28.57.23

Junto a Perséfone,
Hermes Psicopompo
A la der., Hécate (con
2 antorchas) y en el
extremo, **Deméter**,
con el cetro, que
espera a su hija.





Detalle de PERSÉFONE
Cratera en campana ática
de fig. rojas. New York,
Metropolitan Museum,
28.57.23





Perséfone acude
con antorchas
junto a su madre,
Deméter, sentada
en su trono .

Relieve. Eleusis.
Museo
Arqueológico
Nacional



Perséfone,, Deméter. y Triptólemo

Relieve votivo en
mármol pentelico
encontrado en Éleusis
Ca. 440-430 a. C.
Atenas, . Museo
Arqueológico
Nacional



Deméter, Perséfone y Triptólemo. Dinos ático de figuras rojas. Ca. 470. Malibu, California, The J. Paul Getty Museum 89.AE.73.

Deméter y Perséfone se hallan a ambos lados de Triptólemo, que está en un carro alado, en el centro. El hombre y una de las diosas (Deméter probablemente) llevan espigas en cada mano..

Triptolemo queda encargado de la difusión del arte de la agricultura.

Los Misterios de Eleusis

Demeter y Persefone,

recibiendo a los iniciados a los Misterios

Representa los Misterios de Eleusis y dos procesiones de iniciados que se dirigen hacia Deméter y Perséfone (en la procesión superior) y hacia Deméter sola en la inferior. Deméter en ambas está sentada y lleva el cetro; Perséfone, arriba, porta la antorcha, al igual que los que dirigen las procesiones.



Pinax (placa votiva de terracota pintada) en forma de *naiskos* (pequeño templo), llamado “Pinax de Ninnion”. Encontrado en Eleusis. *Ca.* 370 a.C. Atenas, Museo Arqueológico Nacional.

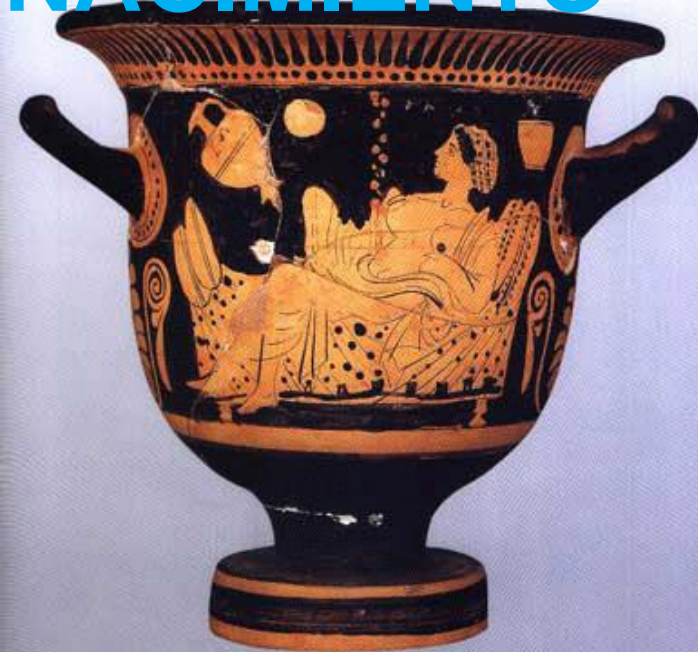
DÁNAE

Dánae fue encerrada por su padre en una mazmorra inaccesible para evitar la profecía de que el hijo que ella tuviera le mataría.

Pero la bella joven no escapó a la mirada de Zeus, que se filtró en forma de lluvia de oro, se unió a ella y engendró al gran héroe Perseo, el futuro matador de la Gorgona.

Después el padre de Dánae encerró a la madre y al niño en un arcón y los arrojó al mar. Pero lograron salvarse

PERSEO CONCEPCIÓN Y NACIMIENTO



Dánae

Dánae, objeto del deseo de Zeus, que se une a ella en forma de lluvia de oro y engendrará a Perseo.

Cratera en campana ática de fig. rojas. Ca. 410-400 a. C.
Paris, Musée du Louvre CA 925.



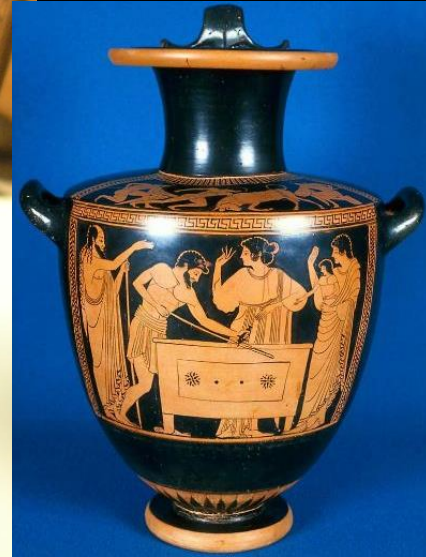
Dánae, objeto del deseo de Zeus, que se une a ella en forma de lluvia de oro

Cratera en cáliz ática de fig. rojas. *Ca.* 490-480 a. C.

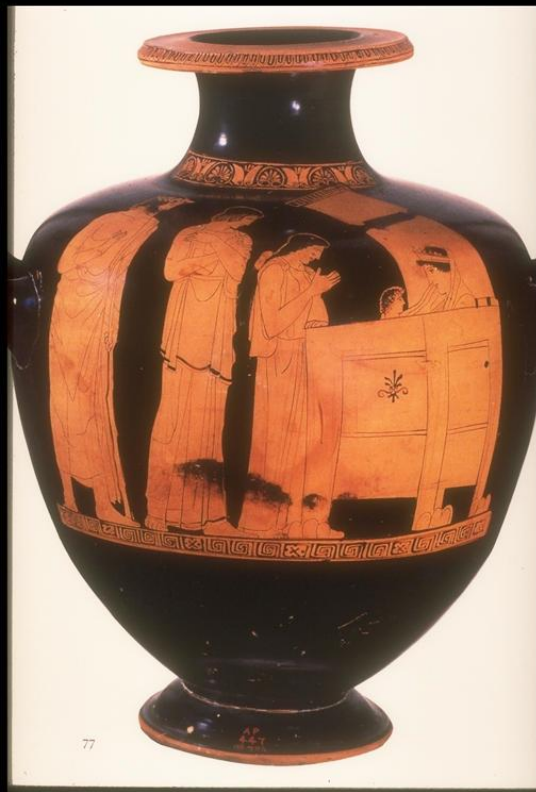
Leningrado.

Museo

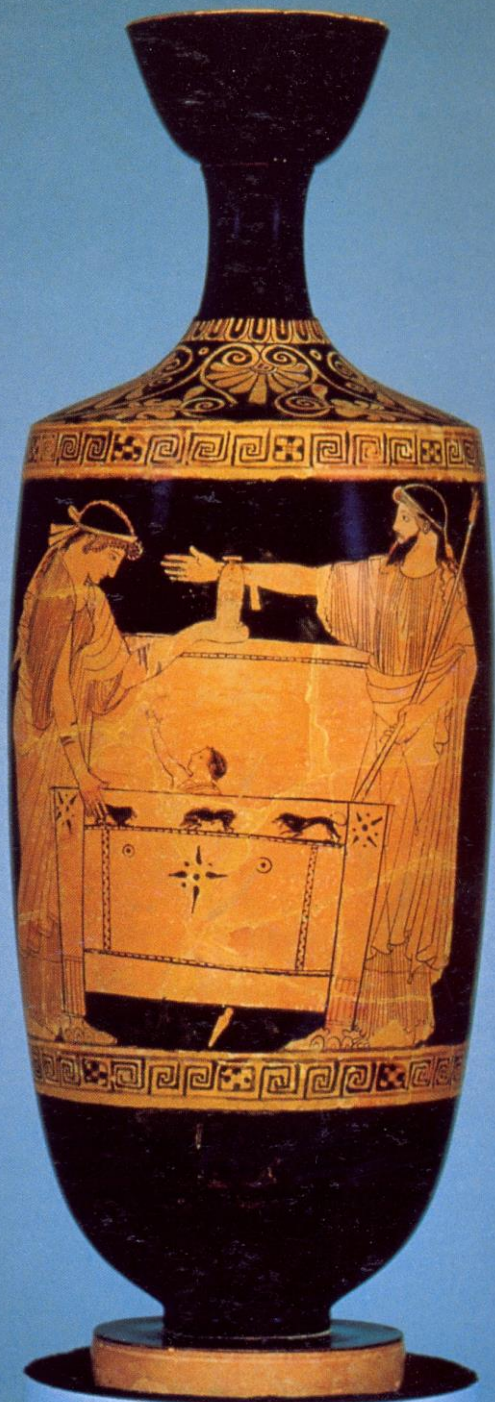
Ermitage Б1602 (St. 1723, B 637)



El padre de **Dánae**, Acrisio, la manda arrojar al mar en un arcón con su hijo, Perseo. Hidria ática de fig. rojas. *Ca.* 490 a. C. Boston, Museum of Fine Arts 13200.



Dánae, víctima de la tiranía de su padre, que la arroja al mar en un arcón con su hijo Perseo. Hidria ática de fig. rojas. Ca. 450-440 a. C. Boston, Museum of Fine Arts 03.792.







MUJERES APASIONADAS, que llevan la iniciativa con el hombre

EOS

SELENE

ARIADNA

FEDRA

Las cuatro (2 diosas hermanas y 2 heroínas hermanas) pertenecen al grupo de las ARDIENTES MUJERES DE LA RAZA DEL SOL

Las MUJERES DE LA RAZA DEL SOL

ESQUEMA GENEALÓGICO:

1ª GENERACIÓN: Hermanas de Helio
(amores contra natura):

EOS (Aurora) / **SELENE** (Luna)

2ª GENERACIÓN: Hijas de Helio
(amores perversos):

CIRCE / **¿CALIPSO?** // **PASÍFAE**

3ª GENERACIÓN: Nietas de Helio
(amores despreciados):

ARIADNA / **FEDRA** / **MEDEA**

LAS ARDIENTES MUJERES DE LA RAZA DEL SOL

Eos y **Selene** son hermanas de Helio (el Sol)

Por otra parte, **Ariadna** y **Fedra** (como también Medea) son nietas de Helio. Y, examinando la genealogía relacionada con este, encontramos curiosamente una gran cantidad de mujeres apasionadas, ardientes en sus amores más allá de lo común, como lo son estas. Bajo ese común denominador (parientes de Helio) agrupo a una serie de personajes femeninos de gran interés, de historia muy intensa y personalidad peculiar. Tienen relaciones amorosas que se salen de lo corriente y normal, en las que ellas llevan la iniciativa, siendo transgresoras en general de la conducta propia femenina. Y entre todas ellas existen importantes paralelos y también contrastes

LOS HIJOS DE HIPERIÓN Y TÍA

Los Titanes Hiperión y Tía (hijos a su vez de Gea y Urano) fueron los padres de Helio (el Sol), de Selene (la Luna) y de Eos (la Aurora), los DIOSES ASTROS



Aquí vemos a los tres hermanos: Helio, a la derecha; Eos persiguiendo al cazador Céfalos, a la izquierda, y Selene, arriba a la izquierda. Sobre el asa, otro joven: o bien un compañero de Céfalos, o bien Endimión, que huye de Selene (a la izq., arriba), hacia la que mira.

LOS HIJOS DE HIPERIÓN Y TÍA

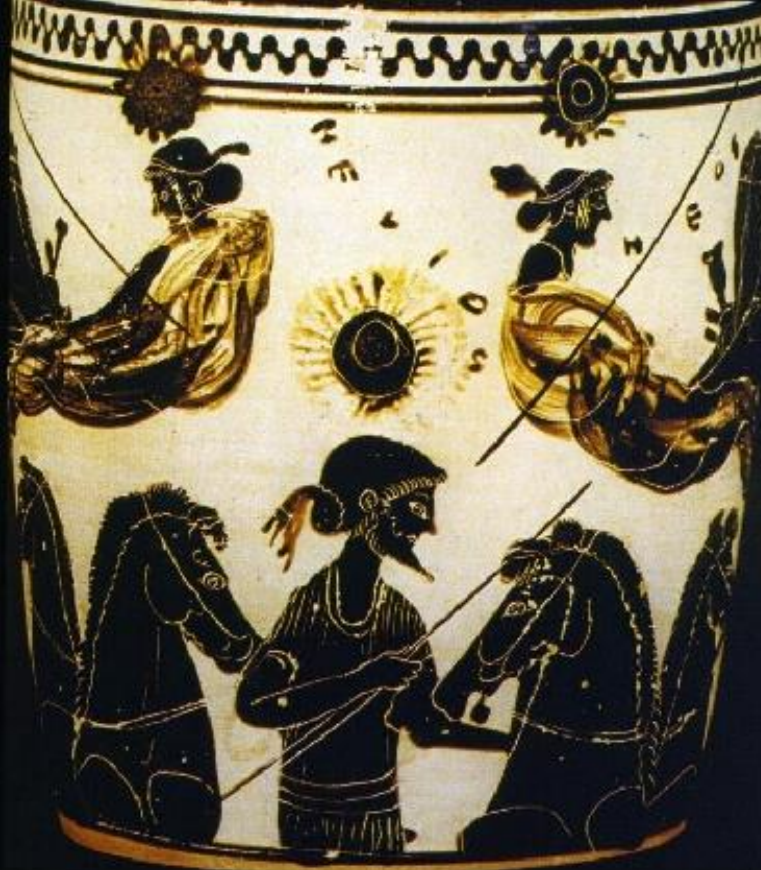
Helio, el Sol

Helio –con el nimbo de luz-, que guía su carro de caballos alados emergiendo del Océano (como indican los niños -personificación de las estrellas- zambulléndose)



Cratera de cáliz ática de figuras rojas ("Vaso Blacas"), de Apulia. Ca. 430/20 a. C. Londres, British Museum E 466





Lécito ático de figuras negras, procedente del Ática. 1. cuarto s. V a. C. New York, Metropolitan Museum 41.162.29.



En sendos carros de cuatro caballos: Helio, en el centro, sobre su cuádriga frontal, con el disco solar sobre su cabeza, emerge del Océano (la línea marrón sobre la que hay olas); Eos, a la derecha - mirando en la misma dirección que Helio-, y Nicté (la Noche), a la izquierda, de espaldas una a la otra (mostrando su oposición), pero en gran simetría. Con sus nombres inscritos.



SELENE, LA LUNA

Es representada por lo común con el disco lunar o el cuarto creciente sobre su cabeza y sin alas. Tal imagen es paralela a la de su hermano Helio, el Sol, representado en general sin alas, rodeado por un nimbo de rayos. Viaja en su carro de corceles alados (como sus hermanos, Helio y Eos) o bien - con más frecuencia- simplemente montada sobre un caballo. Por otra parte, Selene -o su caballo- con su postura suele indicar que se sumerge, a la inversa que su hermano Helio, que asciende en su carro, como también Eos.

Selene (con el cuarto creciente cerca de su cabeza y estrellas) está montada sobre su caballo, que inclina su cabeza totalmente hacia abajo, en señal de que se dispone a sumergirse.

Enócoe ático de figuras rojas, de Orvieto. Ca. 460 a. C. Florencia, Museo Archeologico 3996.



SELENE, LA LUNA

Selene, con el disco lunar sobre su cabeza, en su carro de dos caballos alados emerge del Océano (como indican las olas del mar).

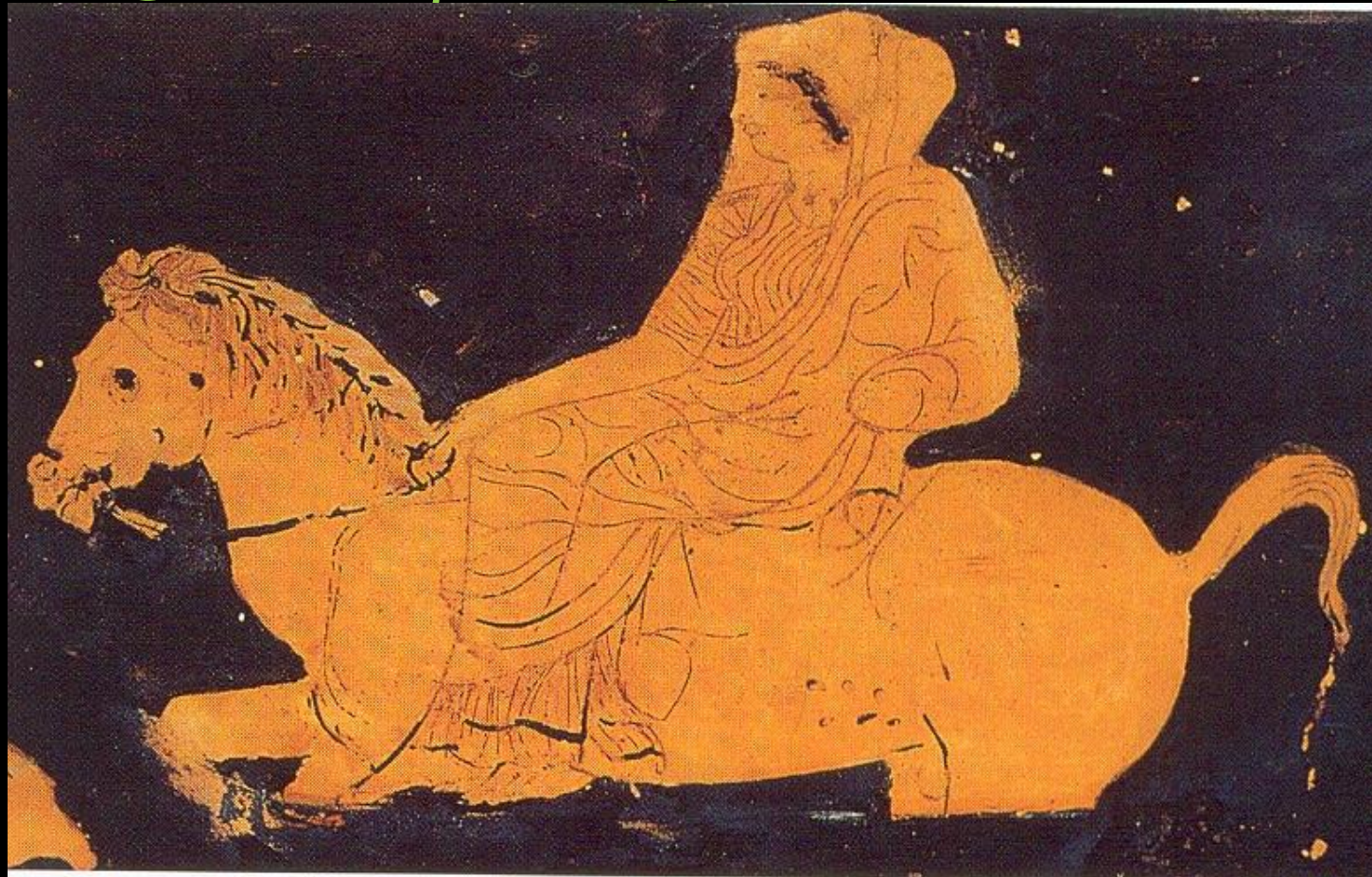
Fondo de copa ática de figuras rojas (pintada por Brigo), de Vulci. Ca. 490 a. C. Berlin-Charlottenburg, Staatliche Museen F 2293

En casi total simetría axial, la diosa —figura central— se yergue a modo de eje entre sus dos caballos alados, que están en casi exacta posición sus dos caballos alados, que están en casi exacta posición sus dos caballos alados, que están en casi exacta posición o de sus cabezas en ángulo



. El personaje antropomórfico se opone a los animales, gozando los tres de naturaleza divina, extraordinaria. Composición análoga a otras que representan a Helio, su hermano

SELENE, LA LUNA

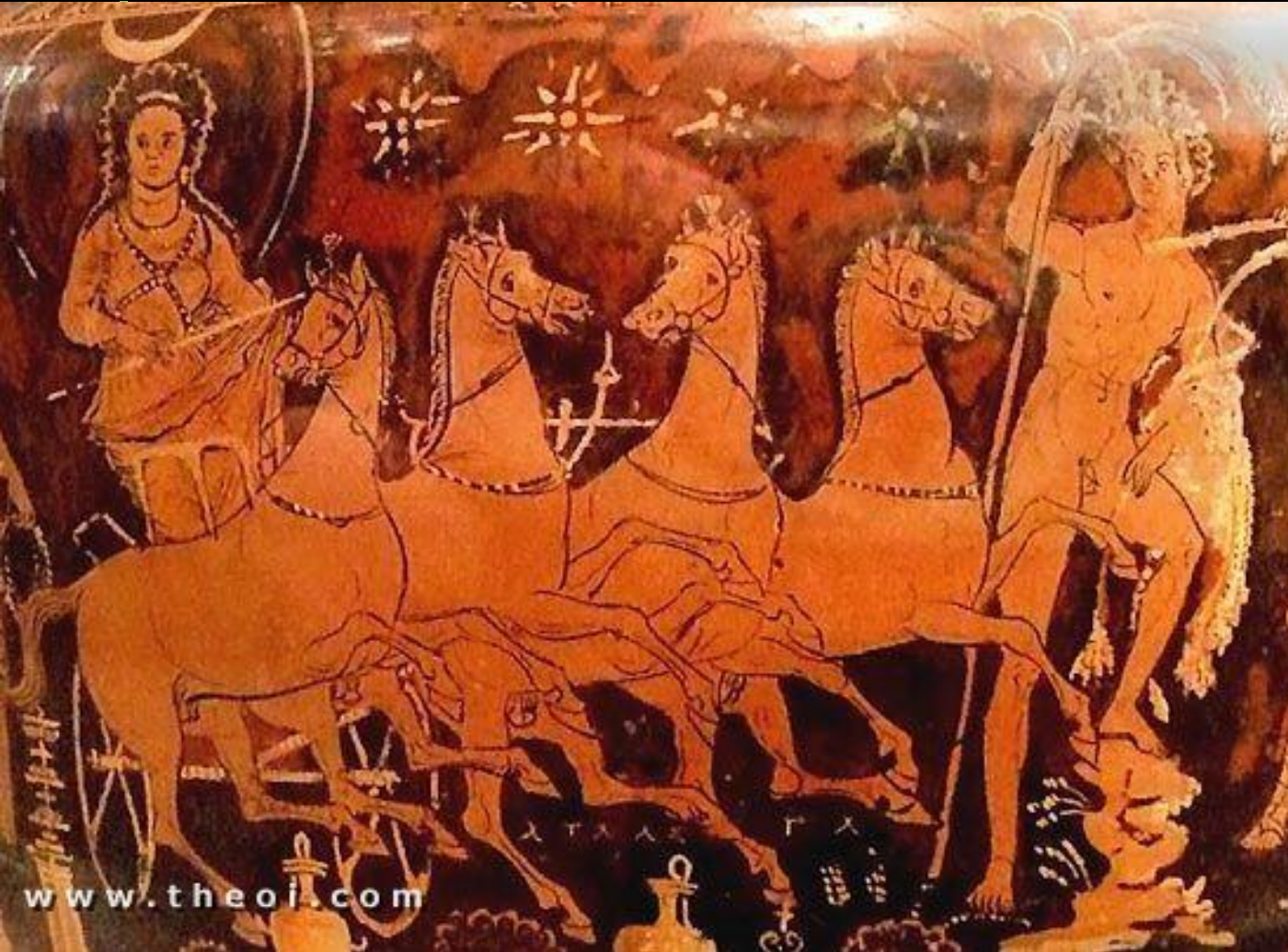


Selene (con el cuarto creciente cerca de su cabeza y estrellas) está montada sobre su caballo, que ya está medio sumergido.

Cratera de cáliz ática de figuras rojas ("Vaso Blacas"), de Apulia. Ca. 430/20 a. C. Londres, British Museum E 466



SELENE, LA LUNA



Selene monta en su carro de cuatro caballos. Está coronada con el cuarto creciente y una gran aureola, y sobre las cabezas de sus caballos hay sendas estrellas. De pie está Endimión, con una piel de cordero reluciente.

Cratera de volutas apulia de figuras rojas. IV a C. Texas, Dallas Museum of Art.

EOS, LA AURORA

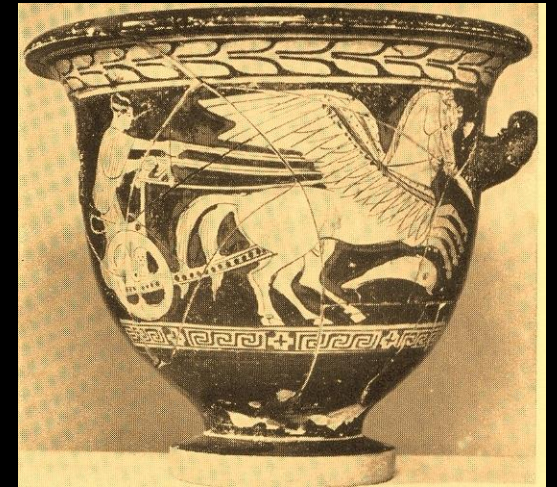
Con frecuencia vemos a Eos guiando su carro tirado por caballos (dos o cuatro), con el que recorre el cielo. A veces sus caballos son alados, pero otras no, y es ella misma la que usualmente lleva alas, como atributo característico.

Pero como prefieren representarla los artistas plásticos es en su faceta divina-"humana". Y a este respecto es su rasgo esencial el de enamorada impetuosa que persigue a sus amados y los rapta. Así, encontramos repetidamente imágenes en que la diosa aparece tendiendo sus brazos e incluso corriendo tras un joven que huye; o bien se escenifica el paso siguiente: cuando Eos ya ha capturado al amado y se lo lleva. Entonces se nos muestra a la diosa con las alas desplegadas marchando con el joven entre sus brazos. El joven a menudo está caracterizado como un cazador, de modo que podemos pensar que se trata de Céfalos, el cazador ateniense. En otras numerosas ocasiones él lleva una lira o cítara. Probablemente entonces se refiera a Titono

EOS, LA AURORA



Eos (sin alas) guía su carro de dos caballos alados emergiendo –sus patas hacia arriba– del Océano (como indica el delfín).



Cratera de campana ática de figuras rojas, de Bolonia.
Tercer cuarto s. V a. C. Bolonia, Museo Civico 324



Eos montada en su carro de dos caballos alados, y también ella tiene alas. Emerge del Océano, como se deduce de los peces que están en la parte inferior de la cratera.

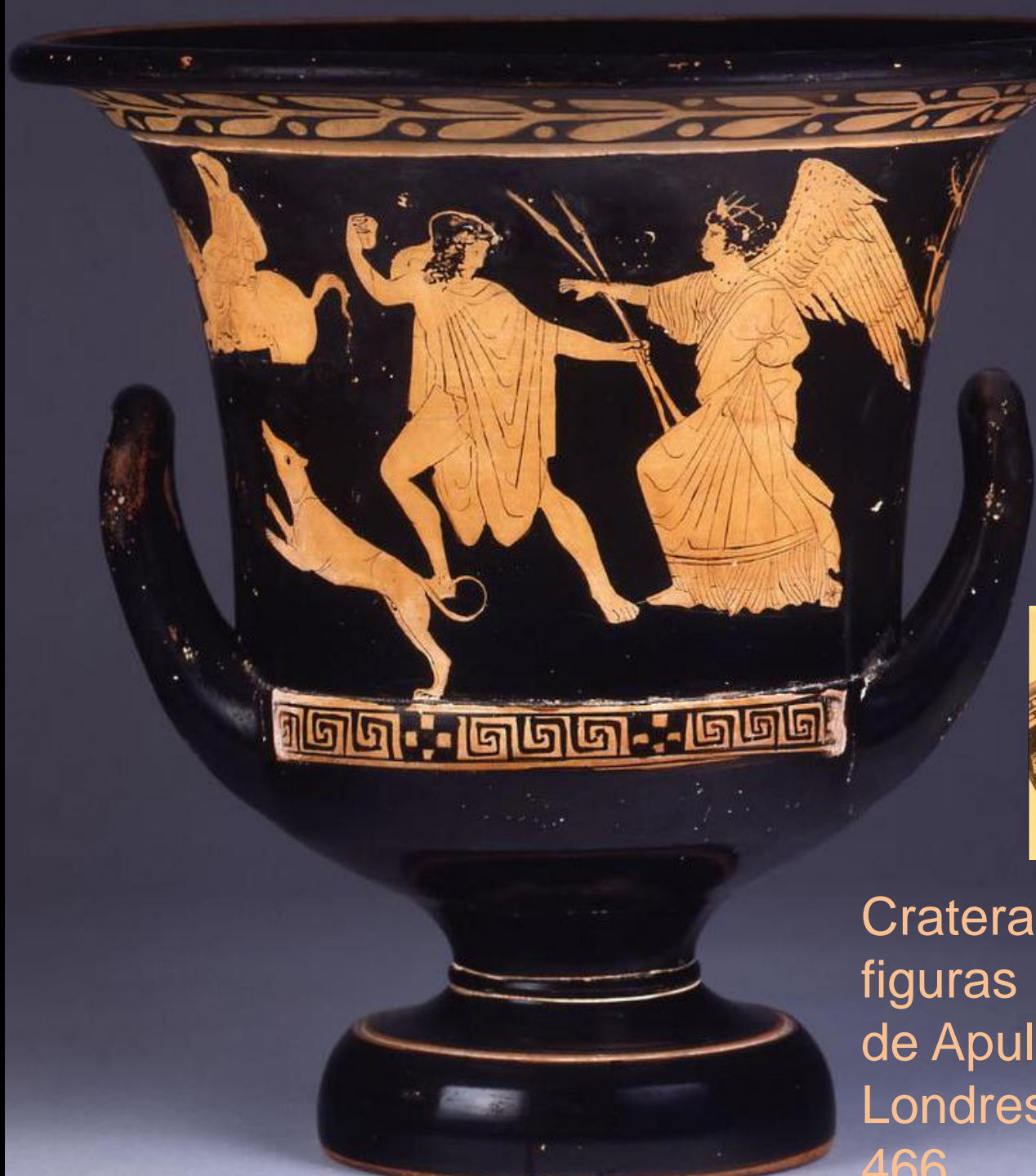
Cratera de fig. rojas suritálica de ca. 430-420 a. C. Munich, Staatliche Antikensammlungen



Helio y Eos en sendos carros. Cratera de volutas apulia, de Canosa. Fin s. IV a. C. Munich, Staatliche Antikensammlungen 3297.

Eos (sin alas) conduce su carro de cuatro caballos (sin alas también) sobre el Océano, como se ve por los peces. Una figura alada -probablemente Fósforo, la estrella que brilla al amanecer- guía sus caballos. Tras Eos se alza Helio, igualmente en su cuadriga. Las cabezas de ambos están rodeadas por halos de luz. Estrellas sobre sus caballos. Los dos astros se muestran en bastante analogía.

Eos, alada,
persigue a
un joven con
jabalina y un
perrito: el
cazador
Céfalo



Cratera de cáliz ática de
figuras rojas ("Vaso Blacas"),
de Apulia. Ca. 430/20 a. C.
Londres, British Museum E
466



Eos-entre dos jóvenes-
persigue a Céfalos, cazador,
como muestra su atavío (visto
la clámide y el sombrero de
alas anchas, el *pétasos*) y su
jabalina. La composición es
trimembre, con gran simetría.
La figura principal, Eos, en el
centro: ella, diosa, de mayor
estatura, alada, se opone a
los dos varones mortales, que
se hallan en total paralelismo

Eos, alada, persigue a un joven con jabalina: Céfalos
Cratera de campana ática de figuras rojas. Ca. 440 a. C.
Baltimore, Museum of Art 1951.486.

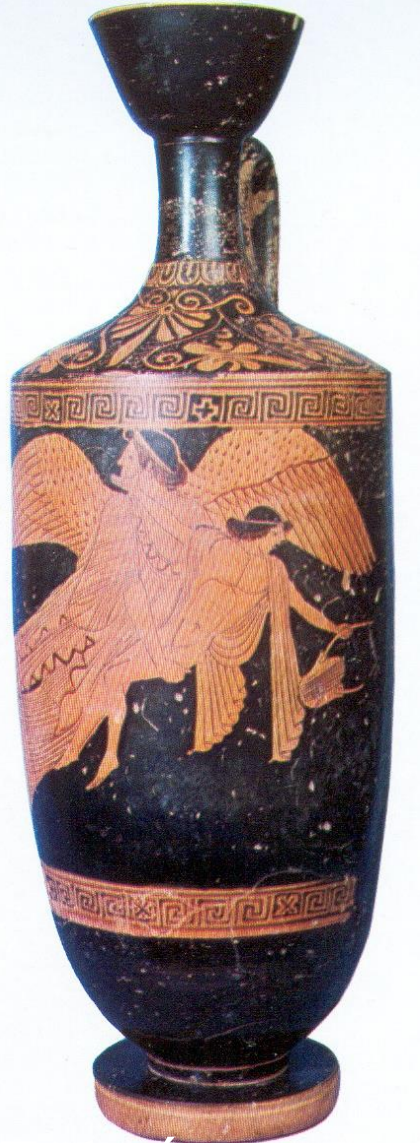
EOS, LA AURORA



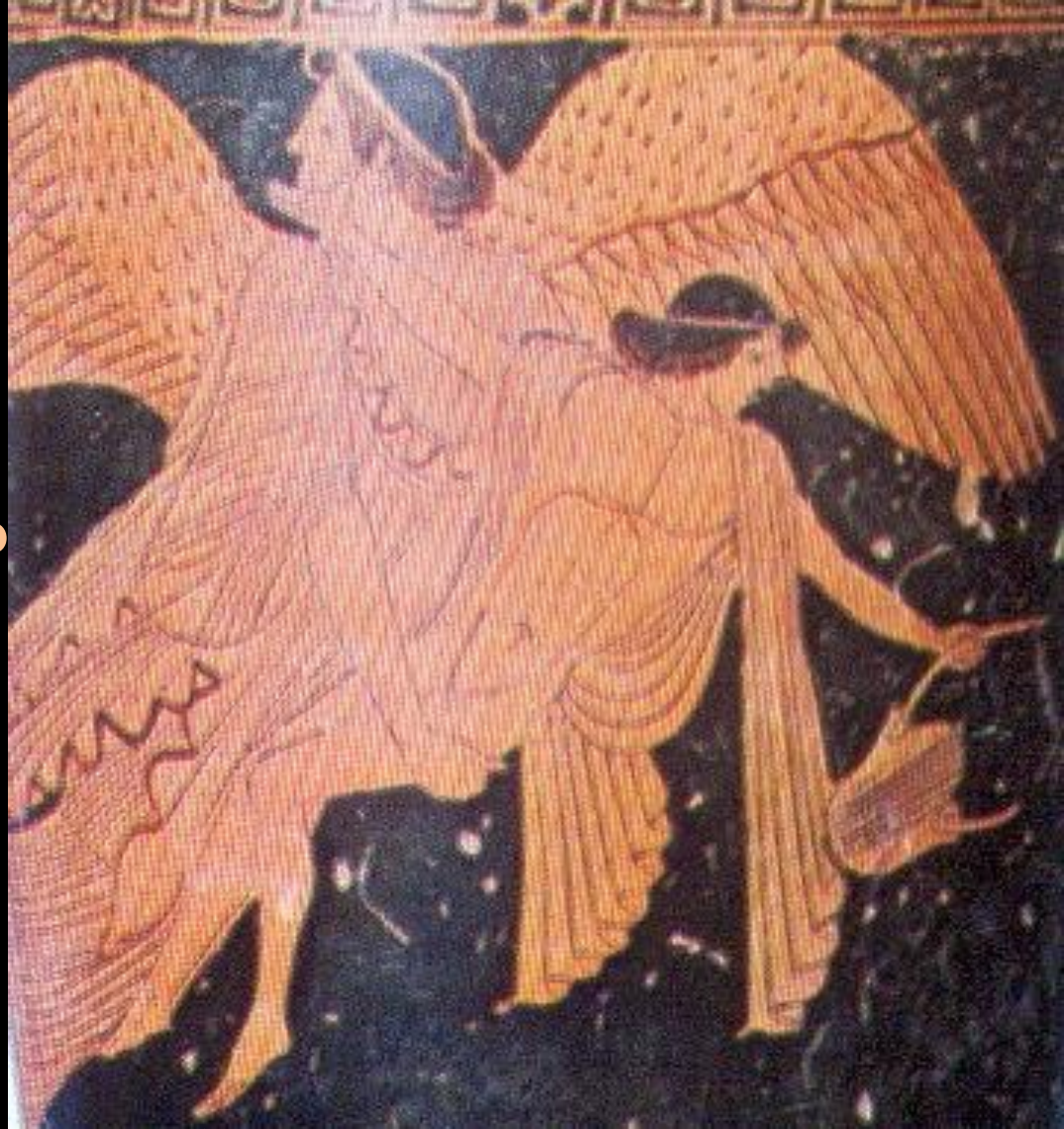
Eos, alada, persigue a un joven con lira: Titono.

Escifo ático de figuras rojas, de Vulci. Ca. 450-40 a. C. Paris, Cabinet des Médailles 846.

Eos persigue a Titono entre otros dos jóvenes. La composición tiene fuerte simetría axial. Consta de cuatro personajes: Los centrales - la diosa y el joven- están enfrentados en correspondencia bastante exacta, de modo que incluso sus brazos y sus piernas se cruzan formando ángulos que señalan el eje de simetría. Pero son, por lo demás, antitéticos en lo formal (como lo son sus personalidades: ella, diosa; él, humano): mujer, vestida, con alas / hombre, desnudo, sujetando una lira. Y sus posturas diferentes ponen de manifiesto sus sentimientos asimismo diferentes



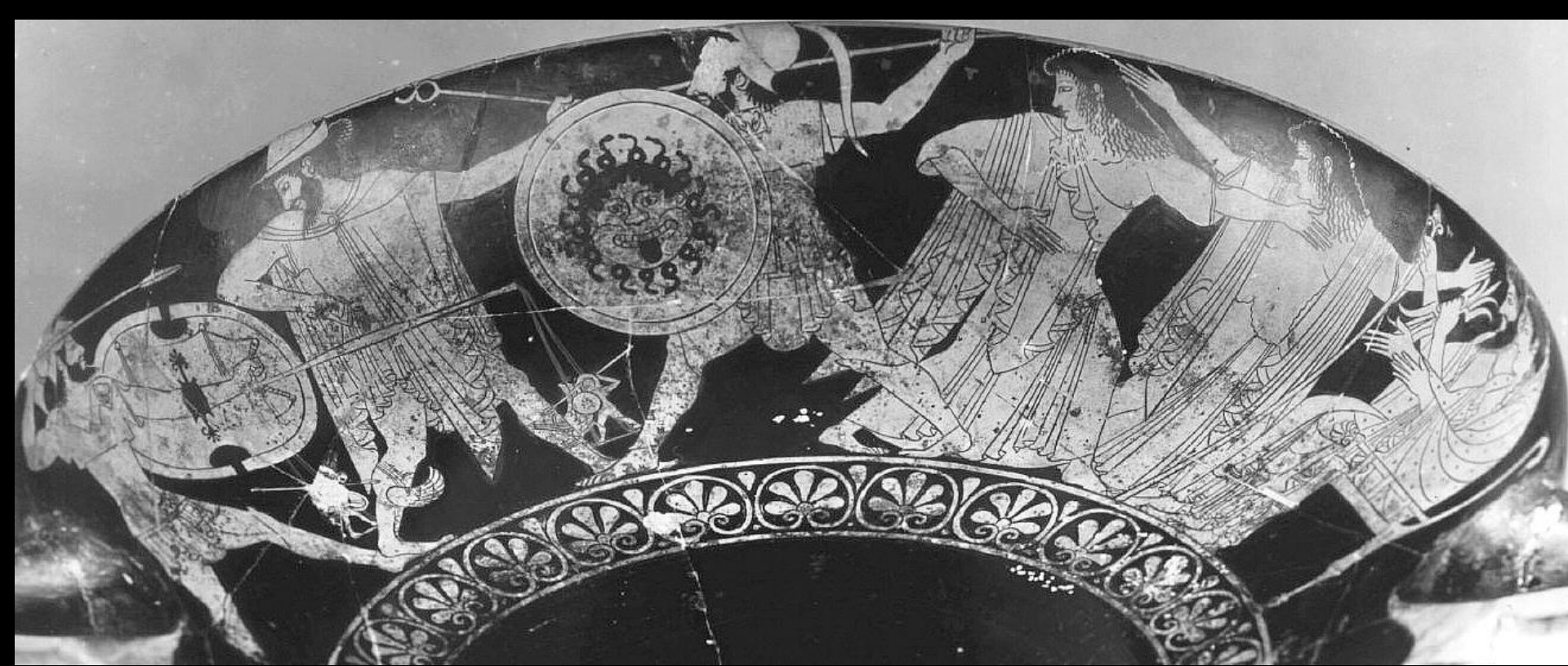
Eos lleva en sus brazos a un joven con lira: Titono. **Lécito ático de figuras rojas. Segundo cuarto s. V a. C. Madrid, Museo Arqueológico Nacional 11.158.**



Todavía se va más allá en el proceso del rapto: el muchacho es transportado volando. Esta ya, por, tanto, completamente fuera de su mundo -y de sus posibilidades humanas-, al que él aún tiende y mira con nostalgia.

las
madres
dolientes
Eos y
Tetis

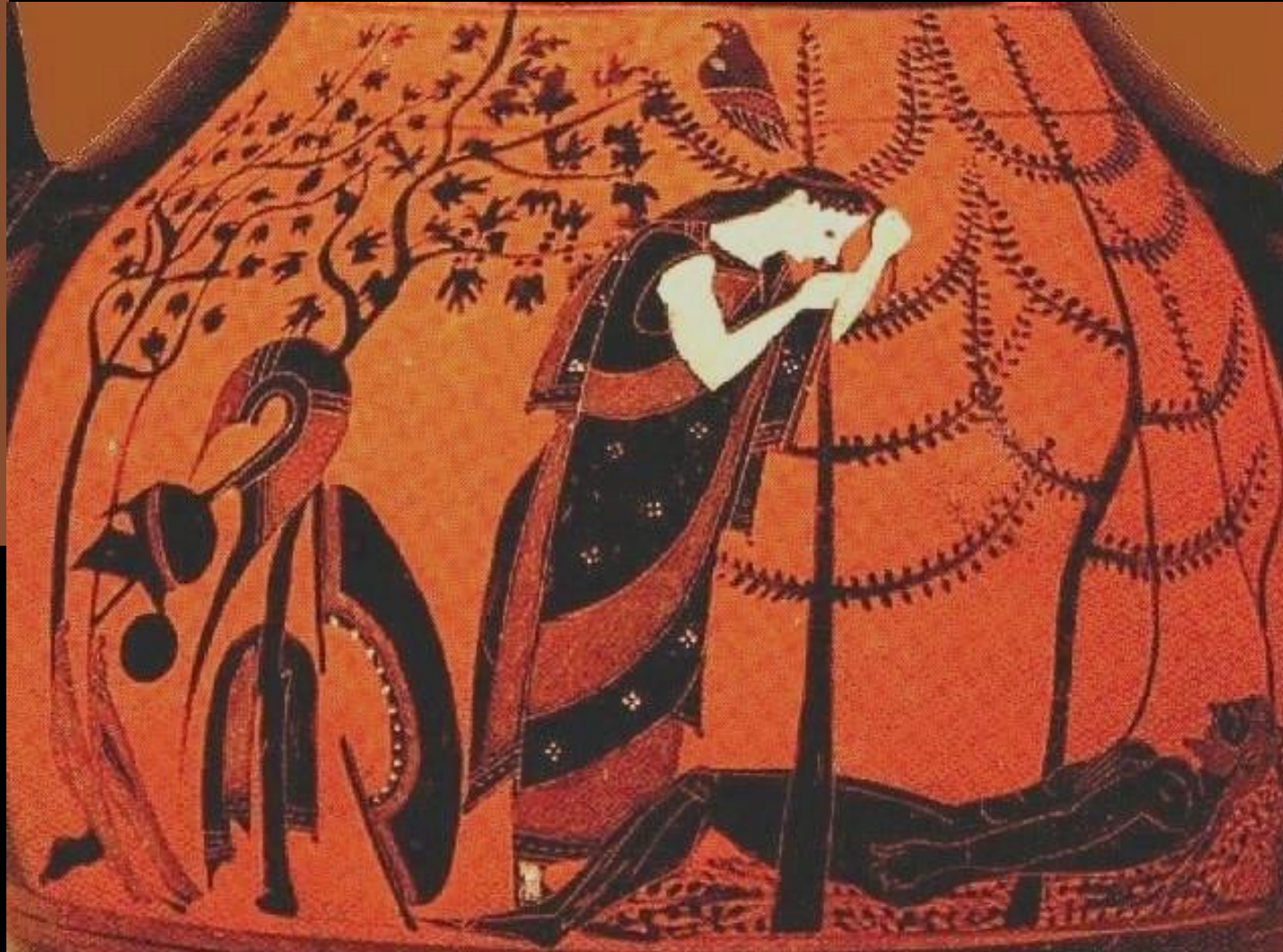
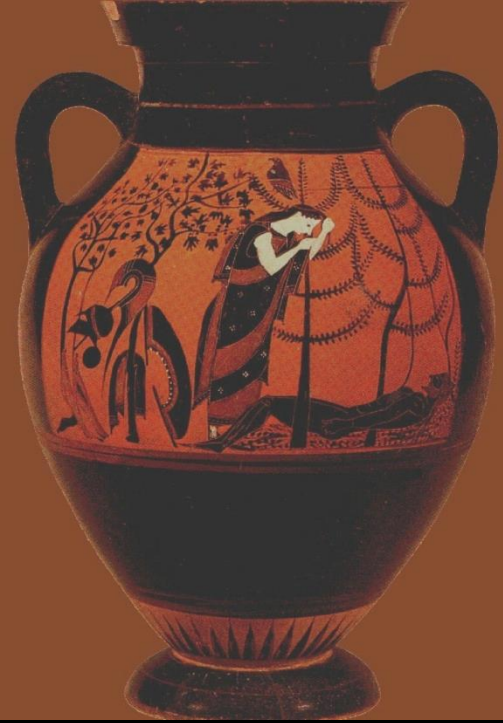
Lucha de Aquiles y Memnón (hijo de Eos y de Titono) entre sus respectivas madres, las diosas Tetis y **Eos**. Ánfora ática de fig. negras, de Vulci. *Ca. 510 a. C.* Munich, Staatliche Antikensammlungen 1410



Lucha de Aquiles y Memnón mientras Hermes pesa sus *keres* (sus suertes, sus vidas: *psicostasia* o *kerestasia*) y las madres, las diosas Tetis y Eos, acuden a Zeus como juez
Copa ática de figuras rojas, de Caere. Ca. 520/510 a. C. Roma, Villa Giulia 57912.



***Psicostasia
o kerestasia***



Eos doliente
mira el
cadáver de
su hijo
Memnón.

Ánfora ática de figuras negras, de Vulci. Ca. 530 a. C.
Roma, Museos Vaticanos 16589.



Eos se inclina doliente sobre el cadáver de su hijo Memnón. Fondo de copa ática de figuras rojas (pintada por Duris). Ca. 485/80 a. C. Paris, M. Louvre G 115.



MUJERES APASIONADAS, que llevan la iniciativa con el hombre

ARIADNA

FEDRA

Son nietas de Helio, el Sol, e hijas de los reyes de Creta, Minos y Pasífae.

Ambas estuvieron unidas al mismo hombre, el gran héroe ateniense Teseo.

ARIADNA



Ariadna y Teseo.
Enócoe, s. VII a. C. Museo
de Heraclion (Creta)



Ariadna ayuda con su ovillo de hilo a Teseo,
que lucha con el Minotauro

Copa de figuras negras. *Ca.* 540 a. C.

Munich, Antikensammlungen (Colec.

Antigüedades)



Lucha de Teseo contra el Minotauro.
Ariadna, a la izq., ayuda a Teseo sujetando
el hilo, simbolizado por una forma en
espiral. Escifo beocio de figuras negras.*Ca.*
550 a.C. Paris, Musée du Louvre MNC675.





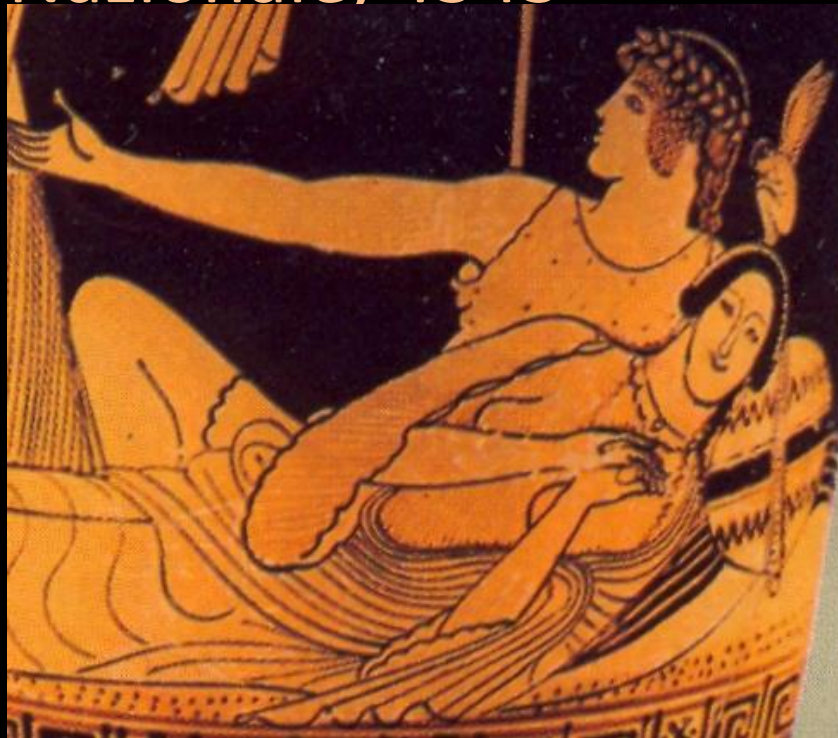
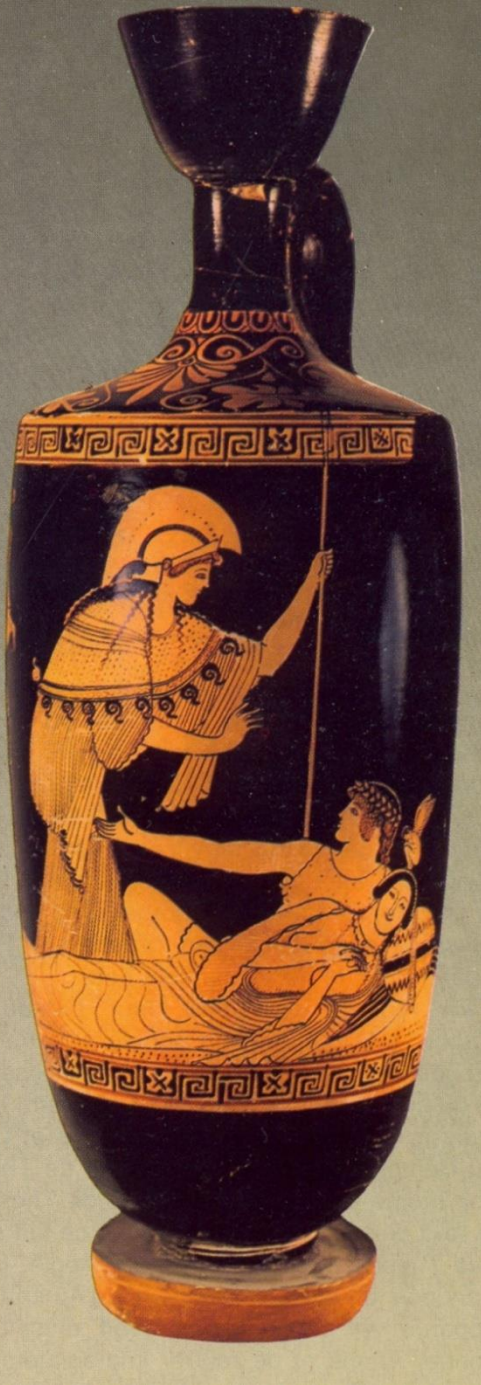
- Theseus slaying the Minotaur. The young Theseus wears a chitoniskos, and his sword is about to strike mortally the Minotaur already wounded. To the right, a standing woman elegantly dressed, probably Ariadne, watches the scene holding a flower in her hand.
- **Attic red-figured pelike**
- **Attributed to The Tyszkiewicz Painter by Beazley**
- **500 – 480 BC**
- **From Vulci, Lazio**
- **Rome, Vatican Museums, Museo Gregoriano Etrusco**

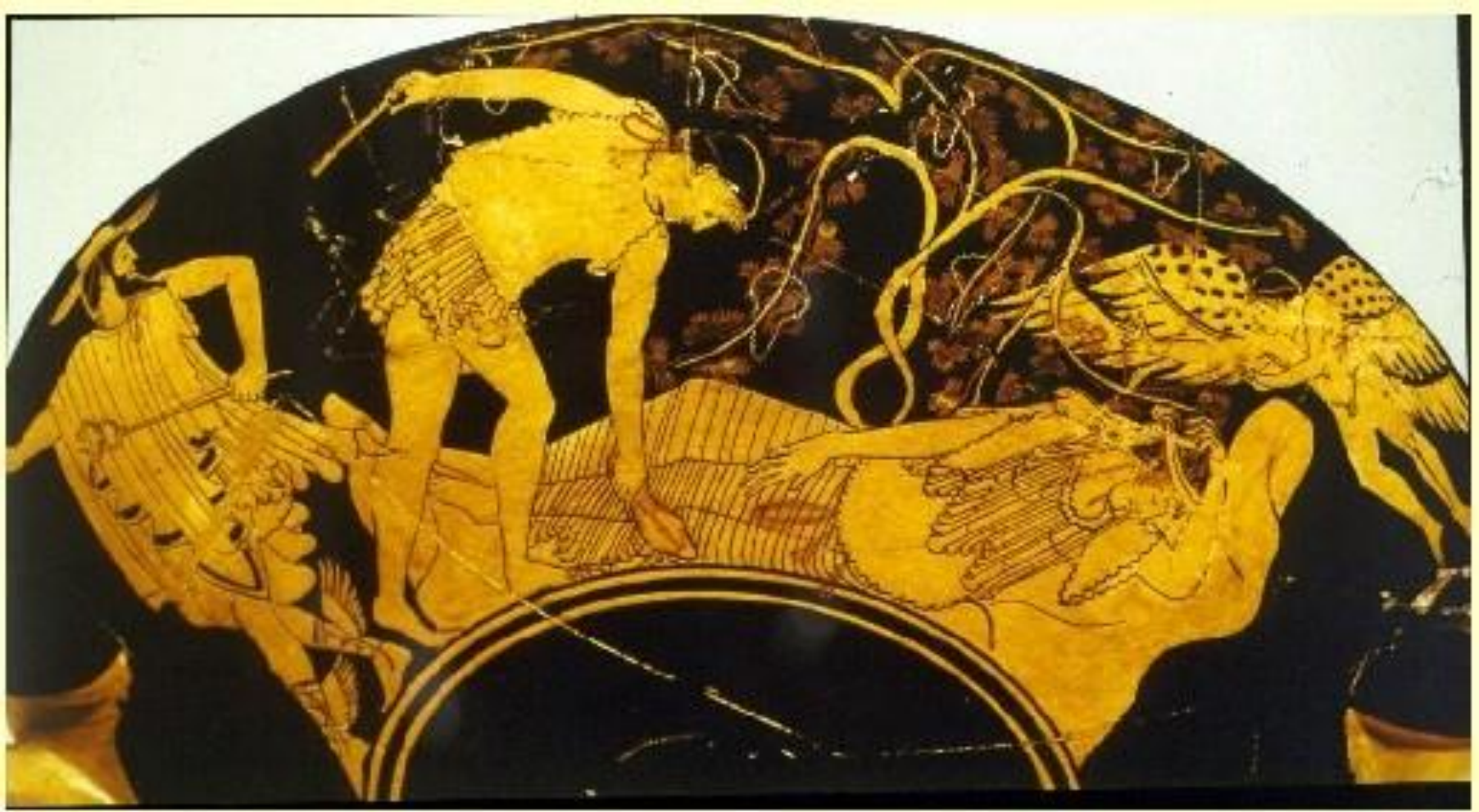


Ateña asiste a la lucha de **Teseo** con el Minotauro, al que ha vencido Teseo y saca del laberinto.

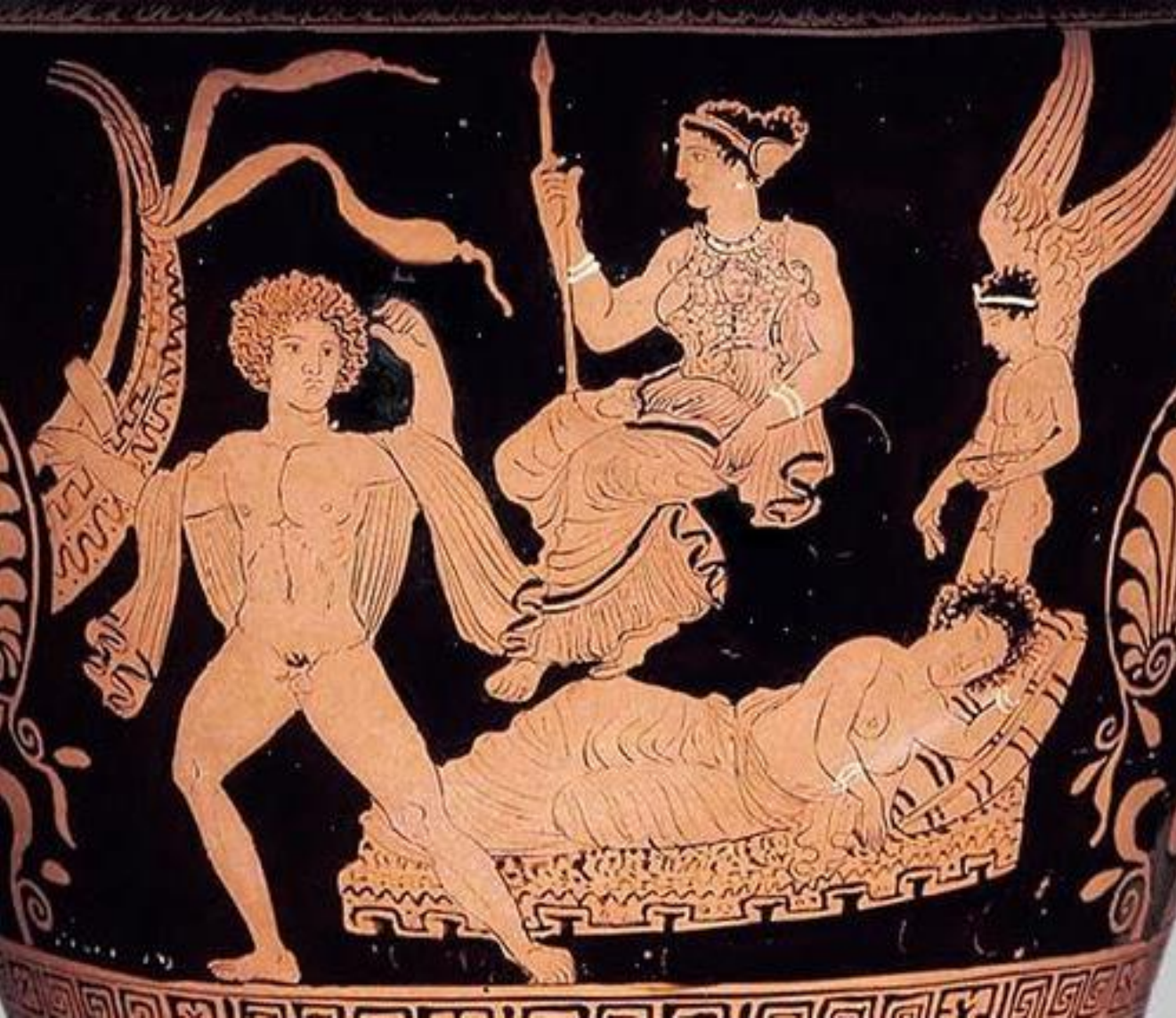
Fondo de copa ática de figuras rojas del pintor *Aisón*. Ca. 430 a.C. Madrid, Museo Arqueológico Nacional 11365

- Ariadna es abandonada por Teseo mientras duerme. Junto a ella Eros (o Hipno, el Sueño). La diosa Atenea, protectora de Teseo, le incita a marchar. Léxico ático de fig. rojas. Ca. 460 a. C. Taranto, Museo Archeologico Nazionale, 4545

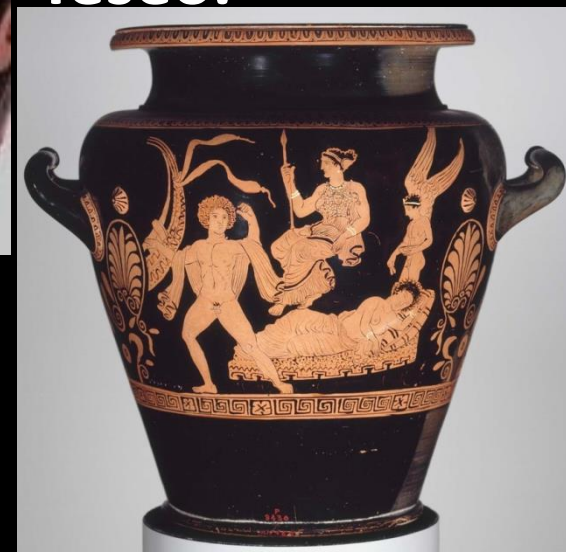




Ariadna es abandonada por Teseo mientras duerme. Junto a ella, Eros (o Hipno, el Sueño). A la izq., el dios Hermes. Copa ático de fig. rojas. Ca. 490 a. C. Tarquinia, Museo Nazionale RC5291



Ariadna es abandonada por Teseo mientras duerme. Junto a ella, Eros (o Hipno, el Sueño). Atrás está la diosa Atenea, protectora de Teseo.



Estamno apulio de fig. rojas. Ca. 400-390 a. C. Boston, Museum of Fine Arts 00.349a



Cratera en
cáliz apulia
de fig.
rojas.
Principios
s. IV.
Tarente,
Museo
Archeologic
o Nazionale
52230

Dioniso (a la izq.) encuentra a Ariadna dormida. A la der., Teseo (blandiendo su espada) se dirige a su barco. Arriba, un sátiro y una ménade del cortejo de Dioniso.



Atenea, protectora de Teseo, le ordena abandonar a Ariadna en Naxos y le guía a su barco. Mientras, Dioniso descubre a Ariadna y la lleva con él para que sea su esposa inmortal

Hidria ática de fig. rojas. Ca. 470 a. C. Berlin, Staatliche Museen, Antikensammlung F2179

Dioniso y Ariadna, abrazados, con Eros.



Fondo de copa (*Kylix*) ática de fig.
rojas. Ca. 400-375. Londres, British
Museum E 128

Ella parece sujetar a su esposo divino porque se encuentra ebrio. Les sigue Eros (símbolo de su amor), que tañe un tímpano (instrumento musical de percusión tipo pandereta, que proviene del culto oriental a Cibele y que suelen tocar los miembros del cortejo de Dioniso). También lleva Ariadna el mismo instrumento musical, mientras que Dioniso sujeta una lira.



Dioniso y Ariadna, abrazados, Fondo de copa (*Kylix*) ática de fig. rojas, atribuida al Pintor de Meleagro. Ca. 400-375. Londres, British Museum E 128



Dioniso y Ariadna, abrazados, con Eros. Actores y músicos preparándose

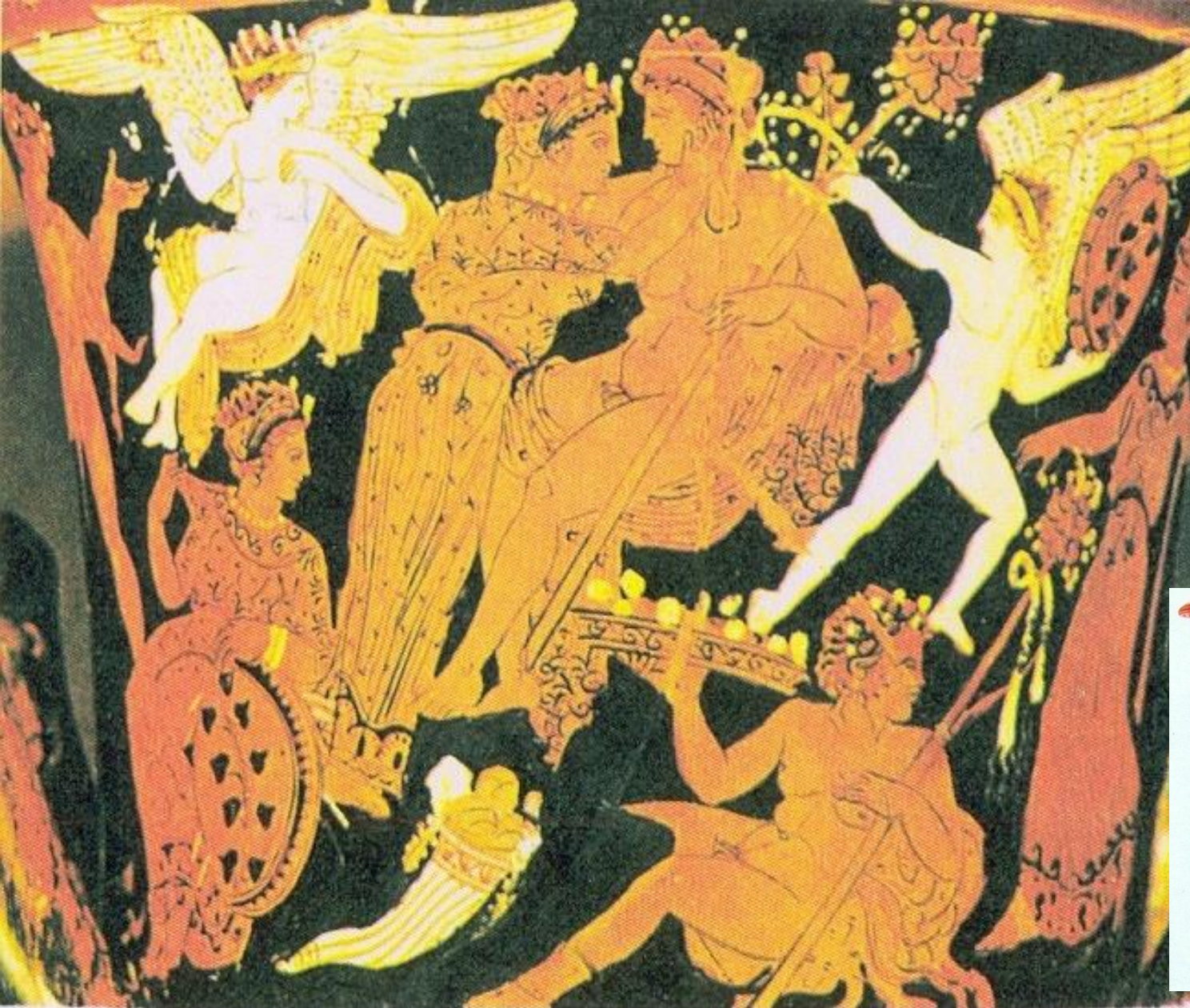
Cratera de volutas ática de fig. rojas, llamada Vaso de Pronomos. Ca. 410 a. C. Nápoles, Museo Archeologico Nazionale 3240. Se hallan en el centro de un grupo numeroso de personajes: algunos son sátiros del cortejo de Dioniso, pero la mayoría son actores (con sus máscaras en la mano) o músicos, preparándose para una representación (probablemente un drama satírico), puesto que Dioniso es un dios muy vinculado al teatro, cuyos orígenes se relacionan con su culto.



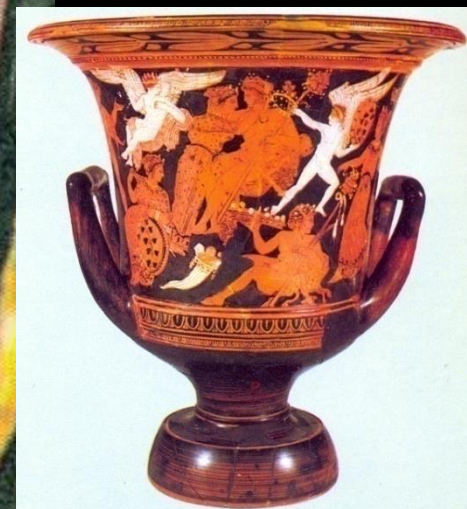
Dioniso
sostiene el tirso
y lleva corona
de hiedra, y
Ariadna: están
reclinados en
sus tronos,
enlazados y
mirándose
amorosamente



Dioniso y Ariadna, abrazados, con Eros y su cortejo de sátiros y ménades. Cratera de volutas ática de fig. rojas, llamada Vaso de Pronomos (cara B). Ca. 410 a. C. Nápoles, Museo Archeologico Nazionale 3240.



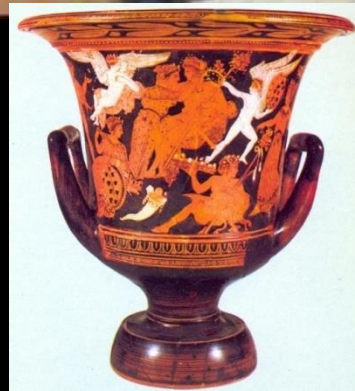
Dioniso y
Ariadna
abrazados.
Les rodean
Eroses y el
cortejo de
sátiros y
ménades .



Cratera de cáliz ática de fig. rojas. Ca. 460 a. C.
Atenas, Museo Arqueológico Nacional 12490



Dioniso y Ariadna abrazados.
Cratera de cáliz ática de fig. rojas.
Ca. 460 a. C. Atenas, Museo
Arqueológico Nacional 12490





Dioniso y Ariadna

Cratera de bronce: Cratera Derveni (Macedonia) Ca. 350 - 325 a. C. Tesalónica, Museo arqueológico.



nde
niso y
na posición
ica,

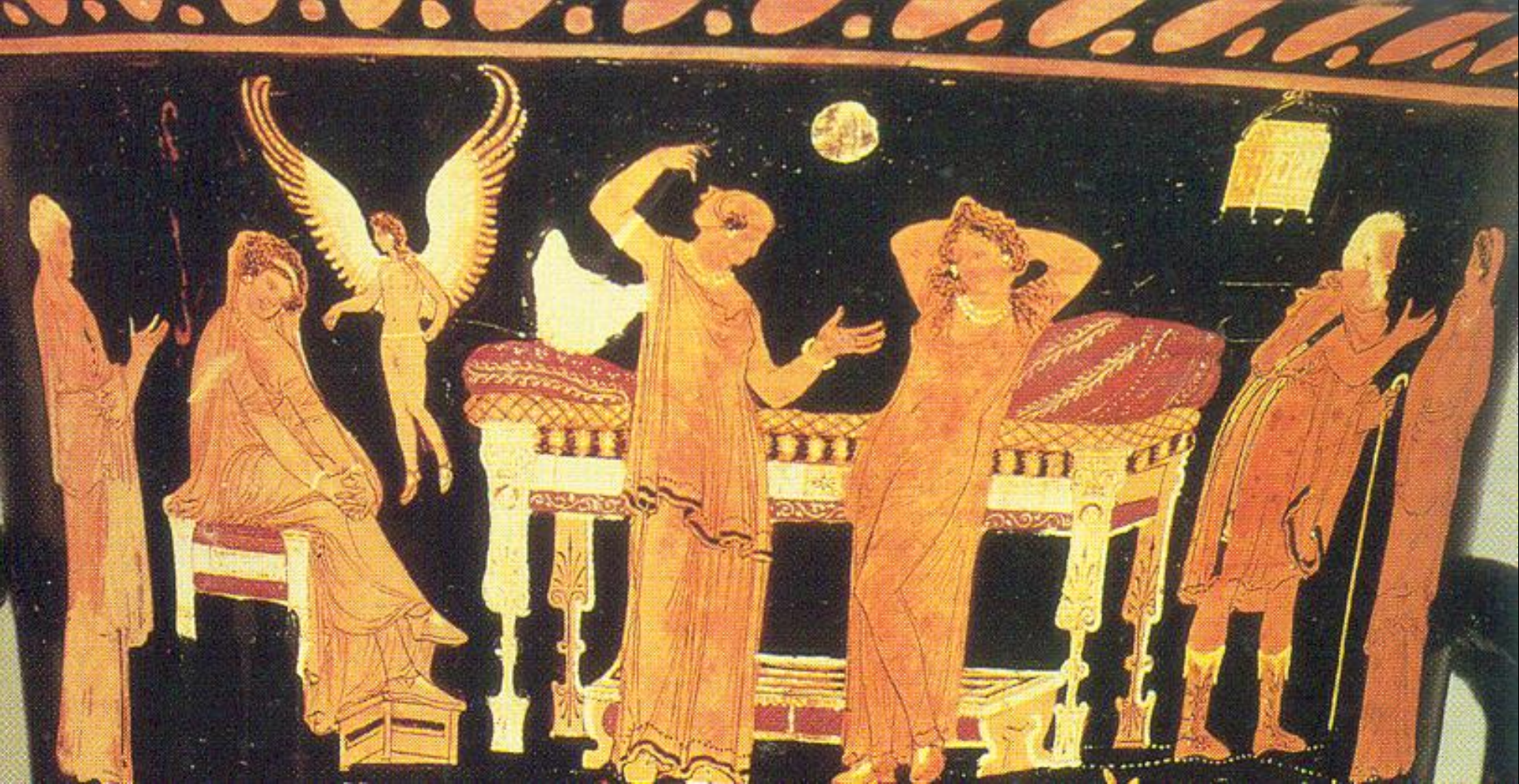
copie de todos los datos
representados Dioniso y
Ariadne en una última pintura
del 1910 a C. Salinas
del Museo Arqueológico

Fedra

Fedra, esposa de Teseo, enamorada de su hijastro, Hipólito: enferma de amor, muestra el gesto –con la cabeza inclinada– de las mujeres afligidas. Eros está detrás de ella.



Lecito aribalístico lucanio de fig. rojas. Ca. 360 a. C. Nápoles, Museo Archeologico Nazionale 81855.



Fedra triste, enamorada (Eros junto a ella), y la nodriza, detrás. Otros esclavos.

Cratera de cáliz apulia de fig. rojas. Mitad s. IV a. C. Londres, British Museum F 272.



Muerte de Hipólito, según se describe en la tragedia *Hipólito* de Eurípides: por un toro que Posidón hace surgir del mar a causa de la maldición de su padre, Teseo.

Cratera con volutas apulia de fig. rojas, de Ruvo. Ca. 340 a. C. Londres, British Museum F 279



Fedra medita
su suicidio,
mirando una
espada.
Probableme
nte Teseo
junto a ella.
Tapa de
píxida apulia
de fig. rojas.
Mitad s. IV a.
C. Tarento,
Museo
Nazionale
D'Altamura

MUJERES DOLIENTES que sufren por amor

En los poemas de HOMERO: *ILÍADA* Y
ODISEA

TETIS (por el amor de un hijo)

PENÉLOPE (por el amor de un esposo)

Ellas no son meras víctimas pasivas, sino
mujeres activas de fuerte personalidad

TETIS, madre de Aquiles

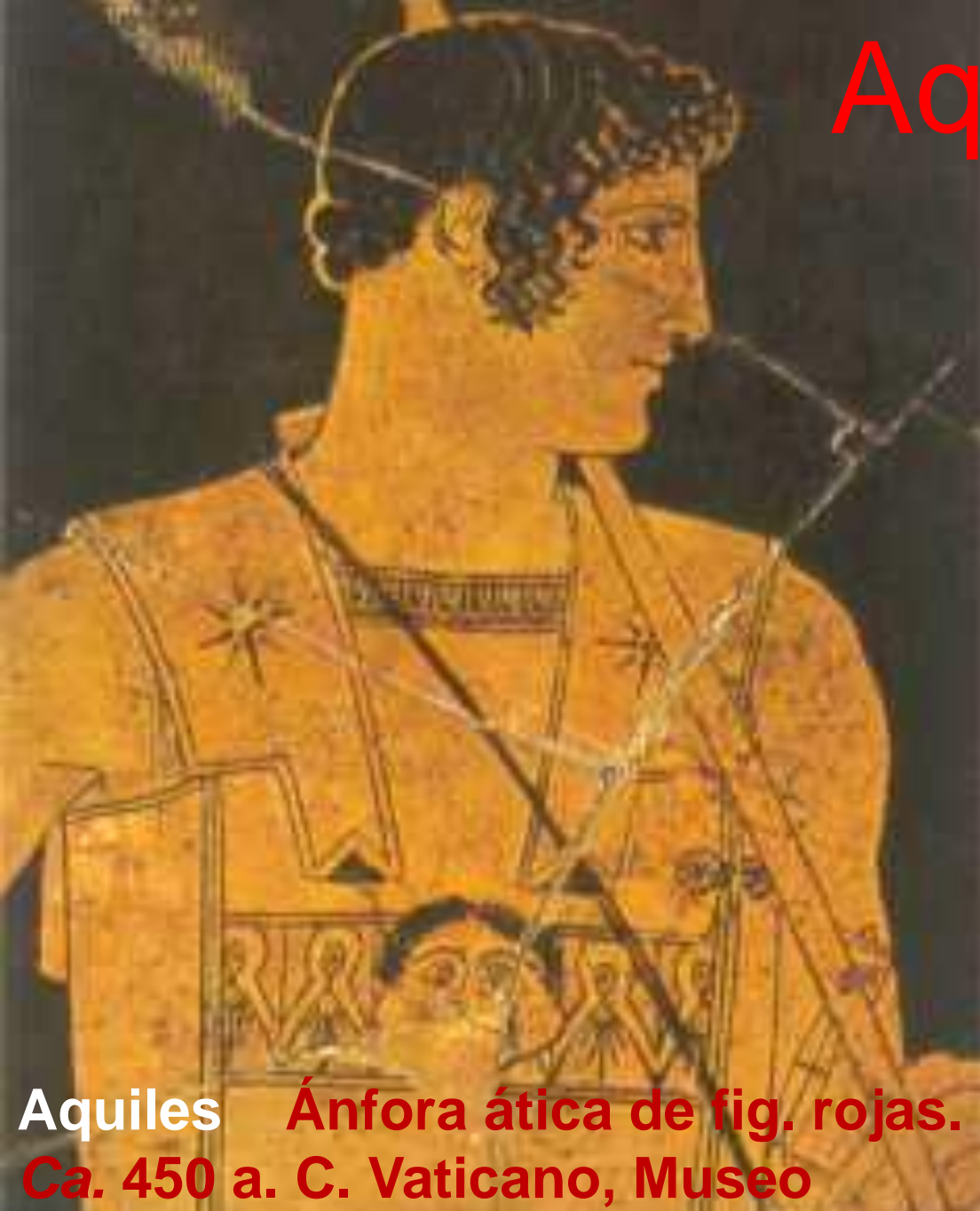


Tetis y Peleo, padres de Aquiles



Tetis consuela y abraza a Aquiles

Aquiles



Aquiles **Ánfora ática de fig. rojas.**
Ca. 450 a. C. Vaticano, Museo
Gregoriano Etrusco 16571.

Aquiles

1. SUCESOS ANTERIORES A LA GUERRA (A LA *ILÍADA*)

1. Su concepción: historia de amor de sus padres (Tetis y Peleo)

2. Su nacimiento y crianza (centauro Quirón)

3. Su adolescencia:

a) en Esciros (Deidamía, Neoptólemo)

b) en Ptía (Tetis y Peleo)

c) en Áulide (Ifigenia)

Tetis y Peleo



Tetis se metamorfosea en seres diversos intentando huir de Peleo.
Copa ática de fig. rojas. Ca. 500 a. C.
Berlín, Staatliche Museen F 2279



Copa ática de
fig. rojas de
Vulci, del
pintor Douris..
Ca. 490 a. C.
París, Cabinet
des Médailles
539.



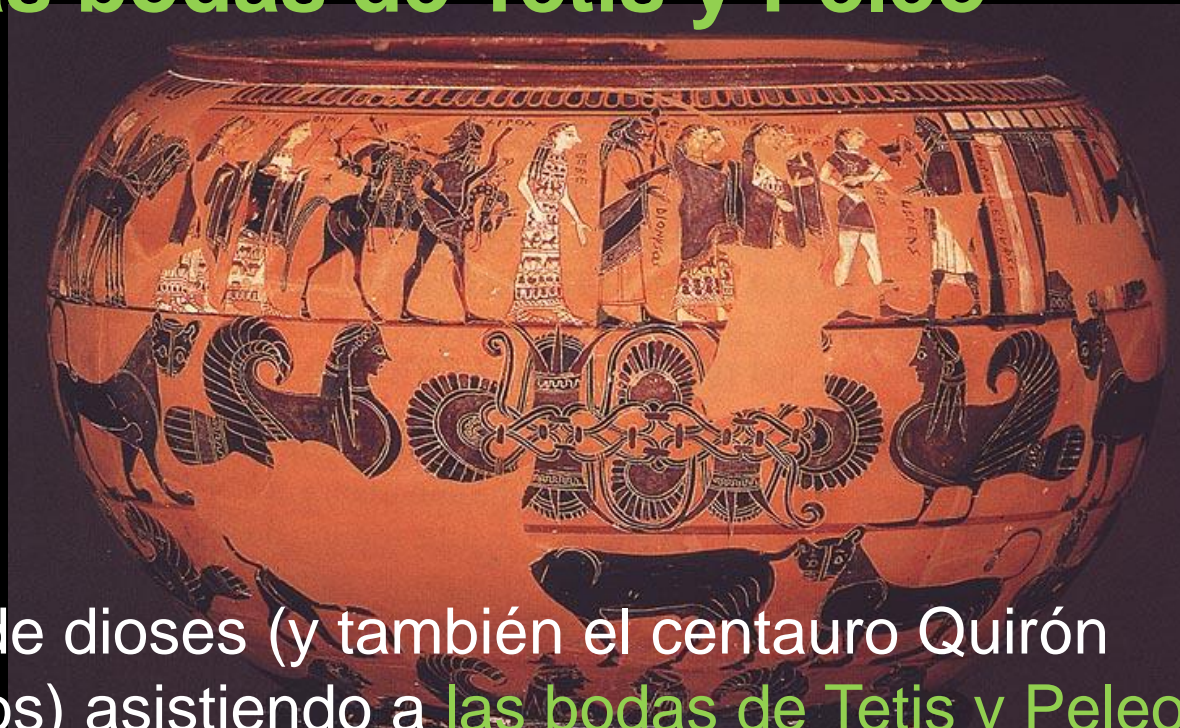


Tetis se metamorfosea en seres diversos intentando huir de Peleo. Relieve de terracota melio. Ca. 475-450 a.C. Londres, British Museum GR 1864.10-7.133



Tetis entre sus hermanas Nereidas se metamorfosea en seres diversos intentando huir de **Peleo**, que la coge entre sus brazos. Copa ática de figuras rojas del pintor Douris, procedente de Vulci. 480-470 a. C. Munich, Staatliche Antikensammlungen 2648.

Las bodas de Tetis y Peleo



Cortejo de dioses (y también el centauro Quirón entre ellos) asistiendo a **las bodas de Tetis y Peleo**. Este les recibe a la entrada.

Dinos ático de fig. negras del pintor Sófilo. Ca. 580 a. C. Londres, British Museum



Las bodas de Tetis y Peleo

Cratera de
volutas
ática de
fig. negras
(llamada
"Vaso
François")
del pintor
Clitias. Ca.
570 a. C.
Florencia,
Museo
Archeolog
ico 4209.





Cortejo de dioses asistiendo a las bodas de Tetis y Peleo. Este les recibe a la entrada. Cratera de volutas ática de fig. negras (llamada "Vaso François") del pintor Clitias. Ca. 570 a. C. Florencia, Museo Archeologico 4209.



Peleo confía a su hijo **Aquiles** al cuidado del centauro **Quirón**.
Enócoe ático de fig. negras de Vulci. Ca. 510 a. C. Londres,
British Museum B 620



El pequeño Aquiles es educado por el centauro Quirón. Ánfora ática de fig. rojas del pintor Oltos. Ca. 520-10 a. C. París, Musée du Louvre G 3





Aquiles recibe sus primeras armas de Tetis
Cántaro ático de fig. negras Ca. 550 a.C. Berlin, Antikenmuseen F 1737





Aquiles recibe sus primeras armas de Tetis. Toda su familia (con nombres inscritos) les rodea: a la izq., Peleo, el padre; a la der. Neoptólemo, el hijo, que se quedará con Deidamía, su madre, en Esciro.

Plato ático de fig. negras del pintor Lidos. Ca. 540-530 a.C. Atenas. Museo Nacional 507



Aquiles recibe sus primeras
armas de Tetis

Ánfora ática de fig. negras del
pintor Amasis. *Ca.* 520–515 a.C.
Boston, Museum of Fine Arts 01.
8027

Aquiles

2. SUCESOS DURANTE LA
GUERRA DE TROYA: LA *ILÍADA*

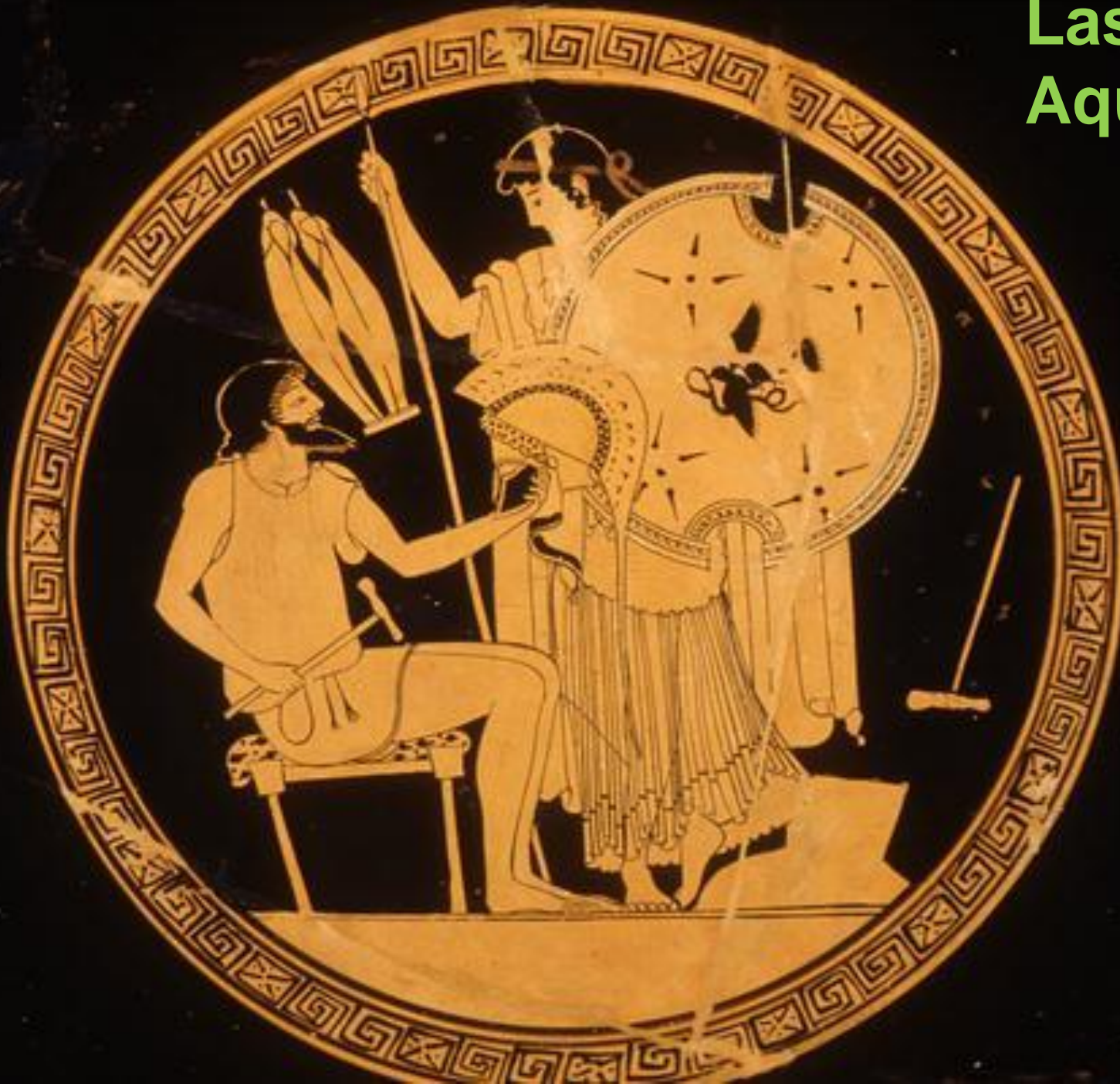
Tetis



Tetis consuela a Aquiles, aflagido. Olpe corintio. Ca. 550 a. C. Bruselas, Musées Royaux d'Art et d'Histoire A4

Las armas de Aquiles

Tetis recibe de Hefesto las nuevas armas de Aquiles que él ha forjado
Copa ática de fig. rojas.
Ca. 480 a. C
Berlín,
Staatliche Museen F 2294.





Hefesto (dios herrero y artesano) entrega a **Tetis** las nuevas armas de Aquiles que él ha forjado (*Ilíada*, canto XVIII)

Ánfora nolana ática de fig. rojas. *Ca.* 480 a. C. Boston, Museum of Fine Arts 13.188.



Tetis y sus hermanas Nereidas transportan las armas de Aquiles

Pélice apulio de fig. rojas. Ca. 425-400 a. C. Malibú (California), J. Paul Getty Museum 86.AE.611

Tetis, acompañada de sus hermanas, las otras Nereidas, transporta las nuevas armas de Aquiles. Van por el mar, montadas sobre animales marinos: Tetis, con el escudo, en el centro, sobre un hipocampo, y las demás, sobre delfines. Se ve a Aquiles esperándolas en el extremo de la izq., en su postura característica: dolorido, vestido con un manto en vez de cómo un guerrero, inactivo sentado dentro de su tienda.



Copyright 1999 The J. Paul Getty Trust



Tetis y sus hermanas, las Nereidas llevando las nuevas armas a Aquiles. Tetis monta sobre Escila. Pélice apulio de fig. rojas. S. IV a. C. Ruvo di Puglia, Museo Jatta.





**Tetis y las otras Nereidas
llevan las armas a Aquiles**
Cratera con volutas ática de
fig. rojas. Ca. 460 a.C. París,
Musée du Louvre G482



**Tetis y las
otras**

Nereidas

llevan las

armas a

Aquiles

(Ilíada,

principio del

canto XIX)

Cratera en

campana ática

de fig. rojas de

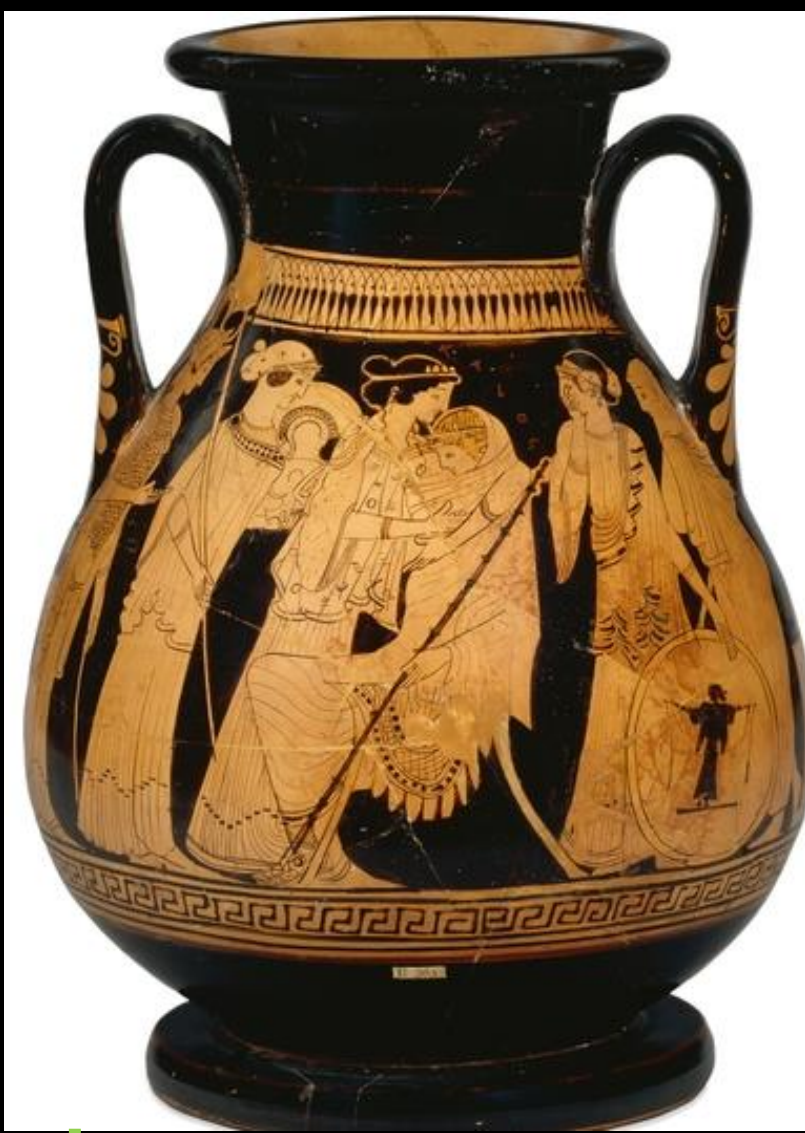
Gela. Ca. 440 a.

C. Gela (Sicilia),

Museo

Archeologico:

8709



Tetis –entre sus hermanas las Nereidas- consuela y abraza a Aquiles, afligido, y le entrega sus armas.

Pélice ático de fig. rojas. Ca. 480-460 a. C. Londres, British Museum E 363.

Estas imágenes muestran la situación del pr. del canto XIX: acude Tetis a la tierra desde el fondo del mar con las otras Nereidas y le entrega a Aquiles las armas fabricadas por Hefesto:

Tetis llegó a las naves con la armadura que Hefesto le entregara. Halló al hijo querido reclinado sobre el cadáver de Patroclo, llorando ruidosamente. La divina entre las diosas asió la mano de Aquiles y hablóle [...] Apenas acabó de hablar colocó en el suelo delante de Aquiles las labradas armas, y éstas resonaron. (*Ilíada* XIX 2ss.)

La actitud amorosa de la madre abrazando al hijo es fiel reflejo de otros pasajes. Así, cuando acude Tetis al escuchar el llanto del hijo a causa de la pérdida de Briseida (canto 1). O tras la muerte de Patroclo (canto 18)

Aquiles

3. SUCESOS POSTERIORES A LA GUERRA (A LA *ILÍADA*)

Después de muerto, Aquiles es llorado y honrado por todos con solemnes funerales, en los que participan su dolientísima madre, Tetis, y las otras Nereidas, que le rodean lamentándose de la manera más conmovedora, mientras las nueve Musas entonan un canto fúnebre (tal como se describe en *Odisea*, canto XXIV). A continuación –según algunas versiones–, Tetis se lleva al hijo a una isla paradisíaca en donde more feliz eternamente: a la Isla Leuca (Blanca) o a la Isla de los Bienaventurados.

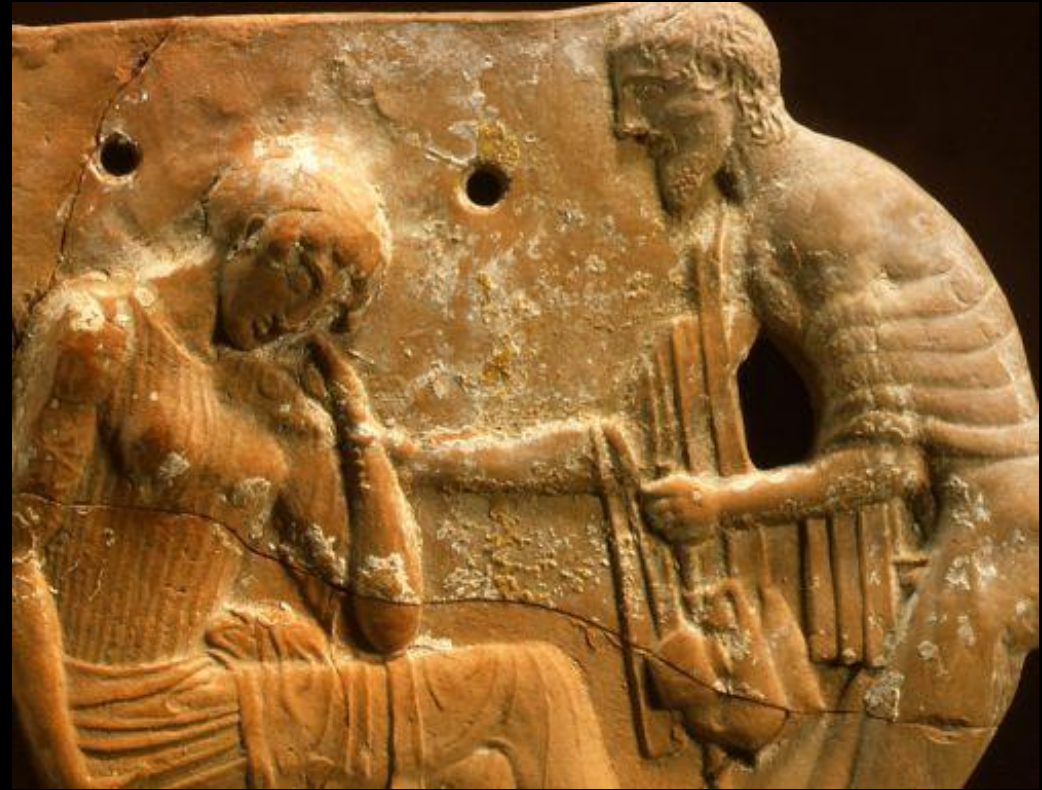
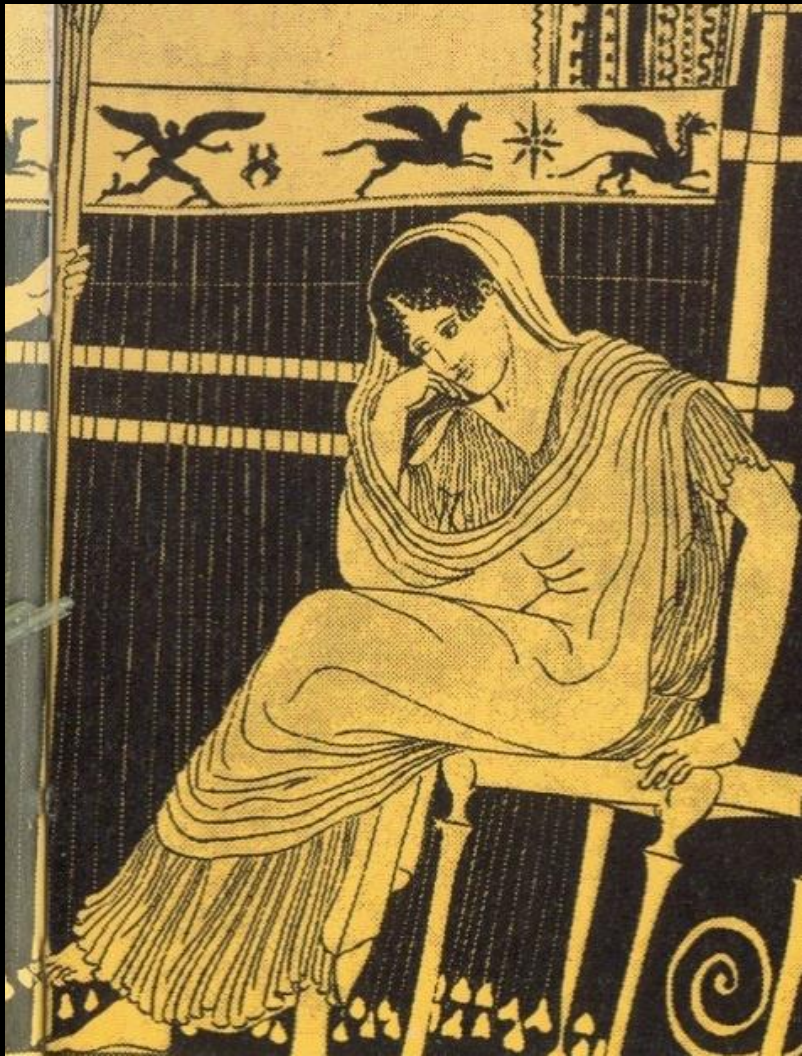
**Aquiles
muerto
es
llorado
por Tetis
y las
otras
Nereidas
Hidra
corintia.
Ca. 570 a.
C. París,
Musée du
Louvre E
643.**





Aquiles muerto es llorado por Tetis y las otras Nereidas. Hidra corintia. Ca. 570 a. C. París, Musée du Louvre E 643.

PENÉLOPE, esposa de **Odiseo (Ulises)**



Penélope, afligida, ante el telar, su atributo característico

Penélope, siempre afligida, recibe al “mendigo” Ulises, sin reconocerle

Odiseo o Ulises



SUCESOS DESPUÉS DE LA GUERRA DE TROYA:

El regreso de Odiseo:

LA **ODISEA**

Ulises con su gorro característico, el *pilos*, en actitud pensativa, o –más bien- de aflicción; quizás lamentándose en la isla de Calipso. **Relieve en orejera de casco. 325-400 a. C. Berlín (Oeste), Staatliche Museen 7863.**

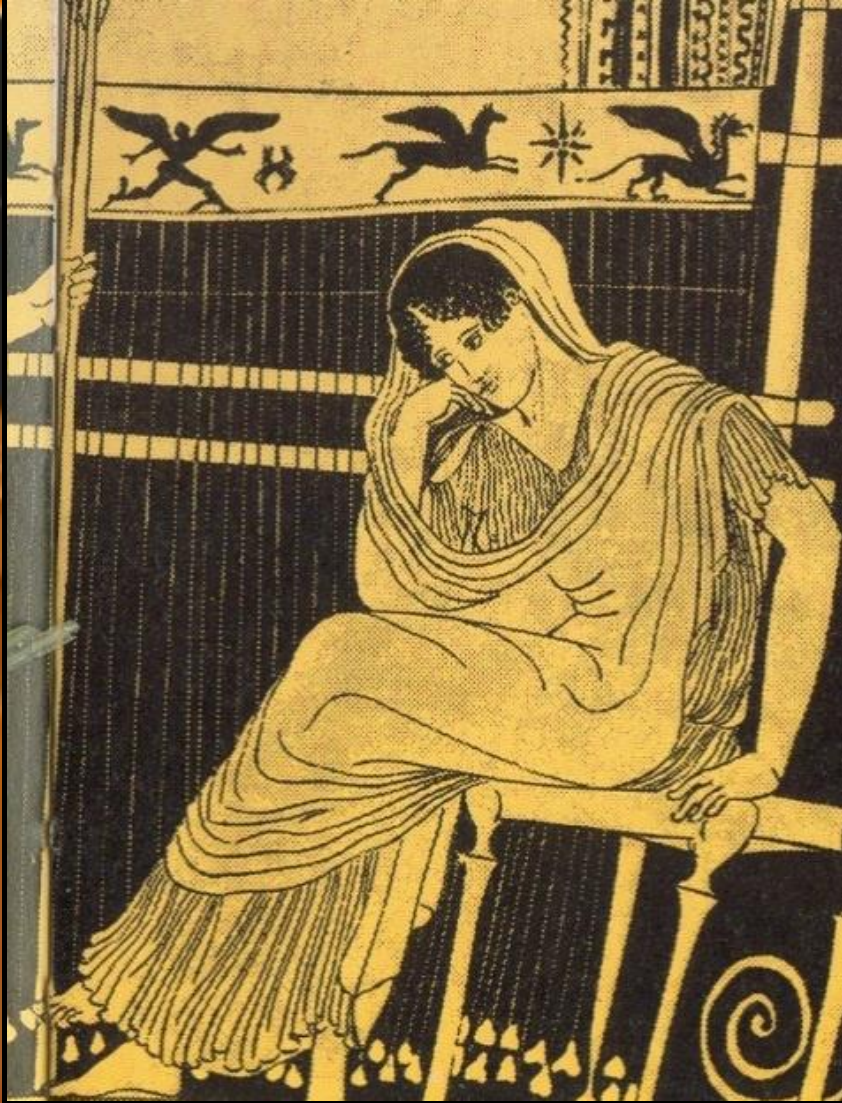
ESCENAS EN LA PATRIA DE ULISES (*Odisea*, canto XIII-XXIV)

Penélope

Penélope,
afligida, ante el
telar, y su hijo
Telémaco.

Escifo ático de fig.
rojas. *Ca.* 440 a.
C. Chiusi, Museo
Archeologico
Nazionale 1831.







Penélope, afligida,
con su gesto
característico
Anillo de oro
procedente de
Siria. Último cuarto
del s. V a. C. París,
Cabinet des
médailles, Luynes
512



Penélope, afligida,
con su gesto
característico
Estatua copia
romana de un
original griego
perdido de *ca.* 460
a. C. S. I d. C.
Roma, Museos
Vaticanos, Gall.
Statue 754.



**Penélope, afligida,
recibe al “mendigo”
Ulises, sin
reconocerle. **Relieve
de Melos. Ca. 460-50
a. C. París, Musée du
Louvre 212.****

**Con el “mendigo” Ulises
son las imágenes más
abundantes de Penélope,
formando parte en
ocasiones de la escena
tan reiterada del “lavatori
de pies” (Euriclea lavando
los pies a Ulises, según el
pasaje de *Odisea* XIX 350-
507).**



**Penélope,
afligida, recibe al
“mendigo”
Ulises, sin
reconocerle
(*Odisea*, canto
XIX).**

**Relieve de
terracota melio
(de Melos). *Ca.*
460-50 a. C.**

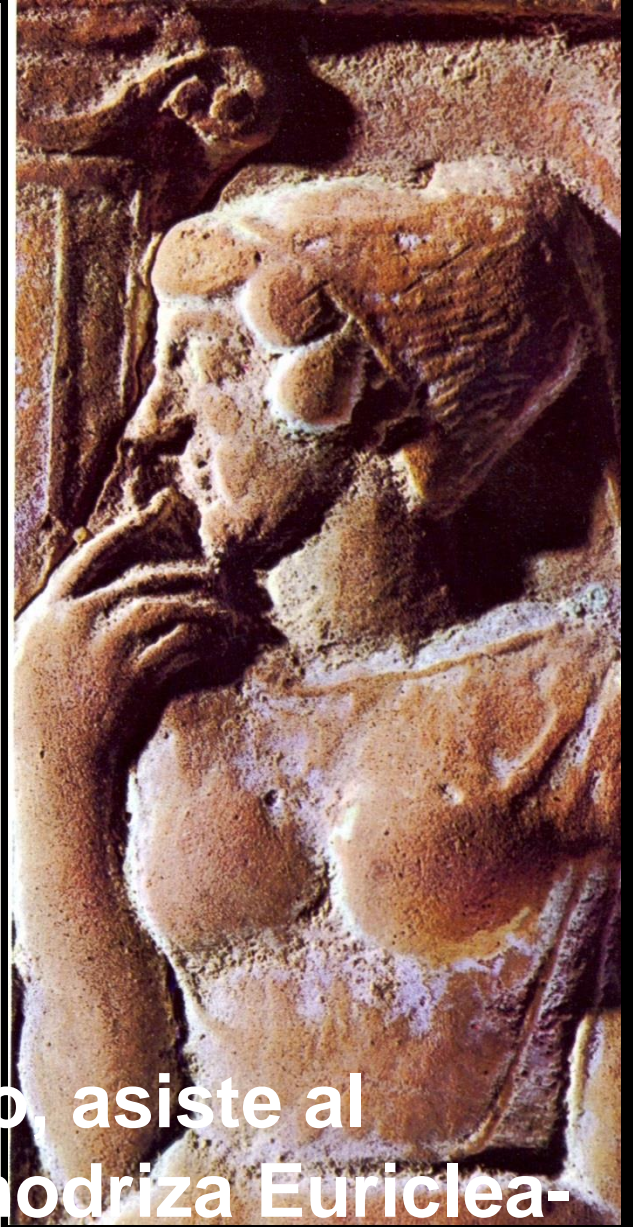
**Munich,
Staatliche
Antikensammlun
gen 5166.**



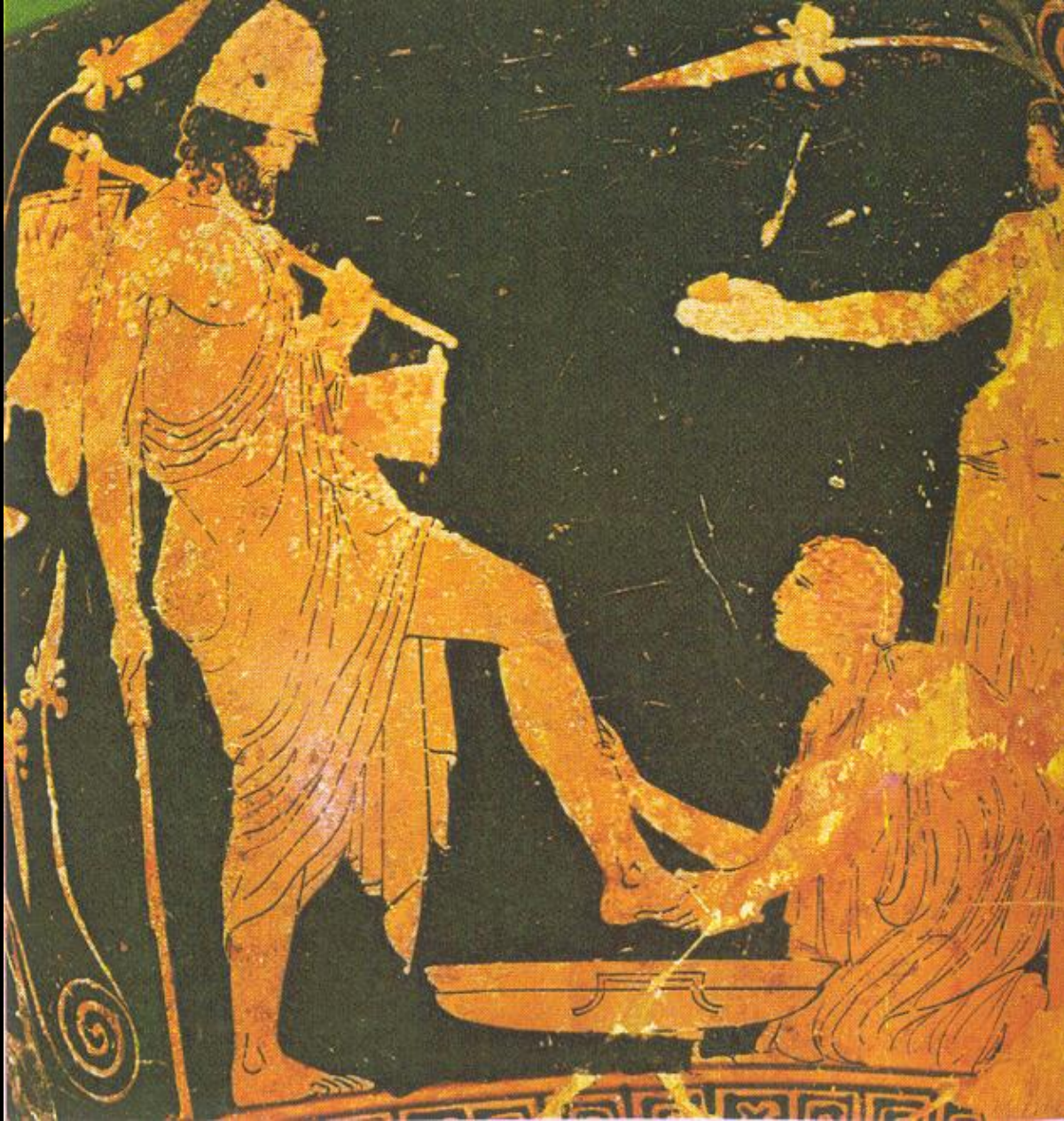
Relieve de
Melos de
terracota.
Ca. 460-50
a.C. Nueva
York,
Metropolita
n Museum
of Art
30.11.9.

Penélope, afligida, recibe al “mendigo” Ulises, sin reconocerle. Tras ella, quizás está Telémaco, y el hombre sentado es con toda probabilidad el porquerizo Eumeo, con su atuendo rústico, su cayado de pastor y su edad avanzada (*Odisea*, canto XIX).





Penélope junto a su hijo, Telémaco, asiste al momento en que su sirviente –la nodriza Euriclea– lava los pies a Odiseo. *Relieve de Melos. Ca. 480-50 a. C. Nueva York, Metropolitan Museum of Art 25.78.26.*



A Ulysses le lava los pies su nodriza, **Euriclea**, que le reconoce por una antigua herida (***Odisea*** , canto **XIX**).

Escifo ático de fig. rojas. *Ca.* 440 a. C. Chiusi, Museo Archeologico Nazionale 1831.



Penélope y los pretendientes





Matanza de los pretendientes de Penélope. Ulises dispara con su arco contra los pretendientes (*Odisea*, canto XXII).

Escifo ático de fig. rojas. Ca. 450 a. C. Berlín (Este), Staatliche Museen F 2588.



Matanza
de los
pretendien
tes. A la
der., Ulises,
y delante
de él su
hijo
Telémaco
con un
escudo
(*Odisea* ,
canto XXII).

Cratera en campana campania. Último cuarto s. V a. C. París, Musée du Louvre CA 1724.

Penélope (a la izq.)
con sus sirvientes,
entre ellos la
nodriza Euriclea (a
su der.). En la otra
parte –derecha– del
friso (que aquí
hemos colocado
debajo) se
representa la
matanza de los
pretendientes por
Odiseo y Telémaco
(a la izq.). Hacia
estos se dirige el
porquerizo Eumeo
(en la 1ª escena, a la
der.).



**Friso en relieve. Ca. 380 a.
C. Viena, Kunsthistorisches
Museum I 482.**

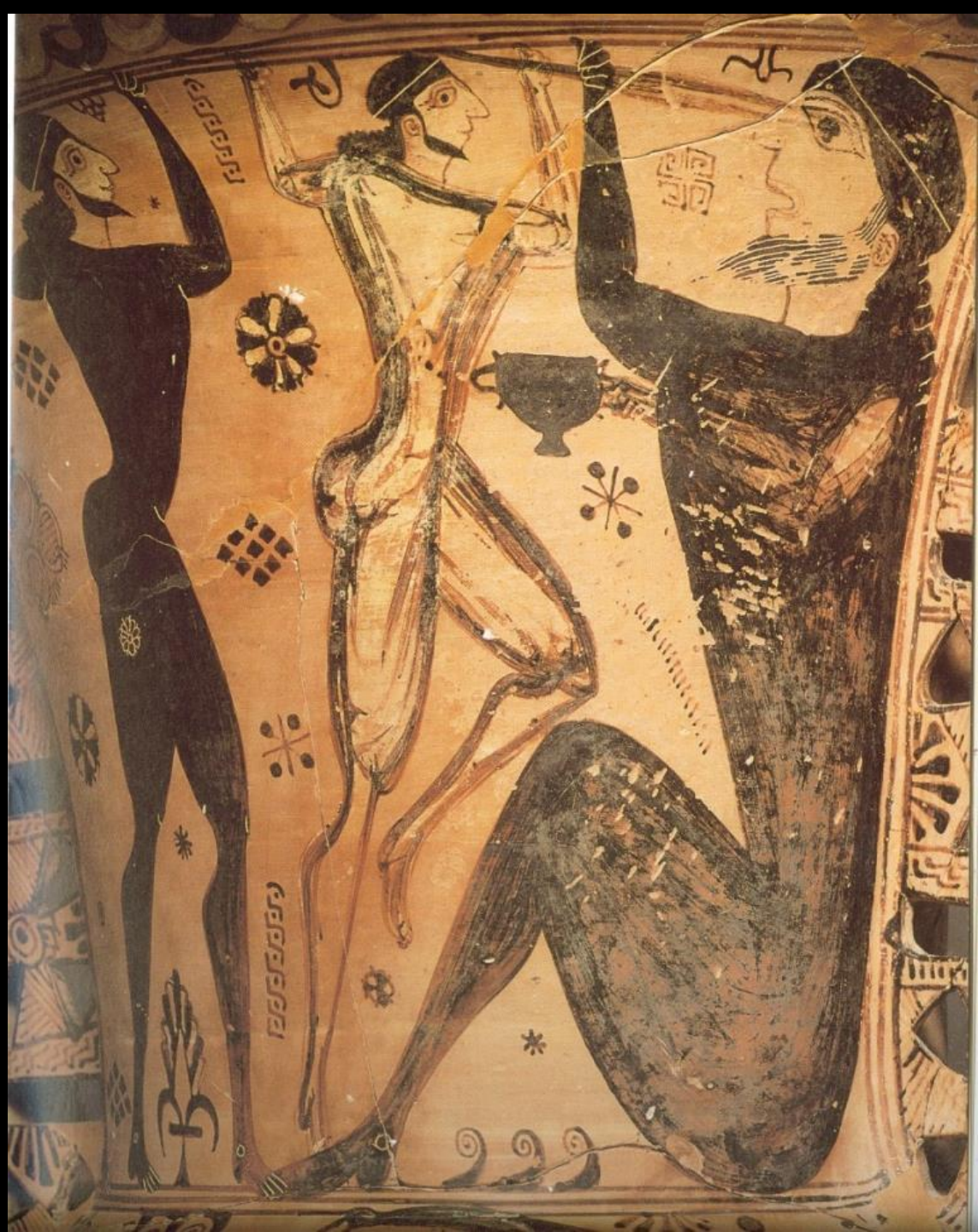
1. ESCENAS EN EL VIAJE DE ULISES

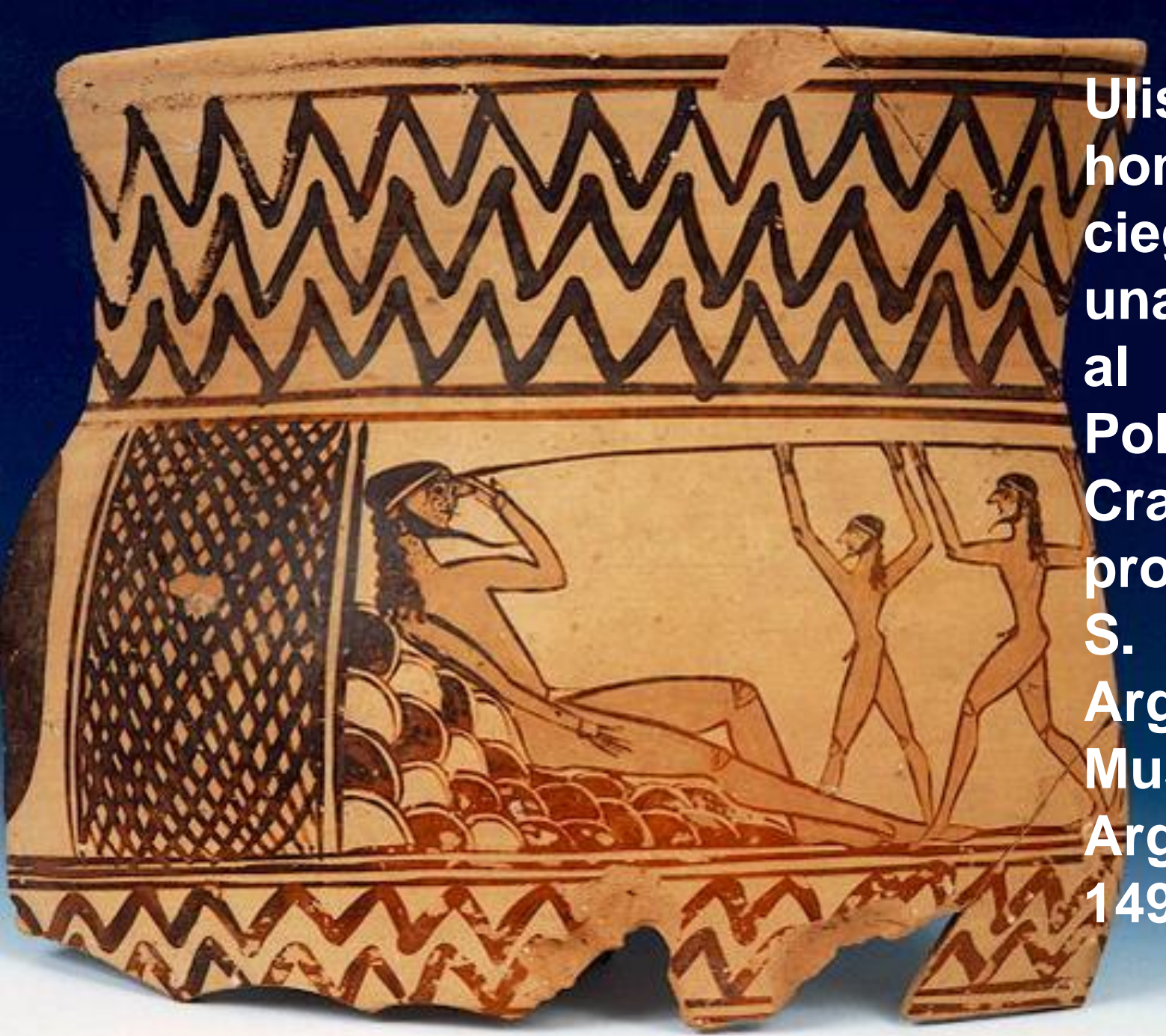
1.1. Monstruos terribles: el Cíclope Polifemo (*Odisea*, canto IX)



Ulises ciega con una estaca al Cíclope Polifemo, al que previamente ha emborrachado.

Ánfora protoática de Eleusis. *Ca.* 670 a. C. Eleusis, Museo Arqueológico.





Ulysses y sus
hombres
ciegan con
una estaca
al Cíclope
Polifemo
Cratera
protoargiva.
S. VII a.C.
Argos,
Museo de
Argos C
149.



Ulises y sus hombres ciegan con una estaca al Cíclope Polifemo, al que previamente ha emborrachado, como muestra la copa de vino en la mano.

Hidria ceretana (de Caere) de fig. negras. Ca. 520 a.C. Roma, Villa Giulia.



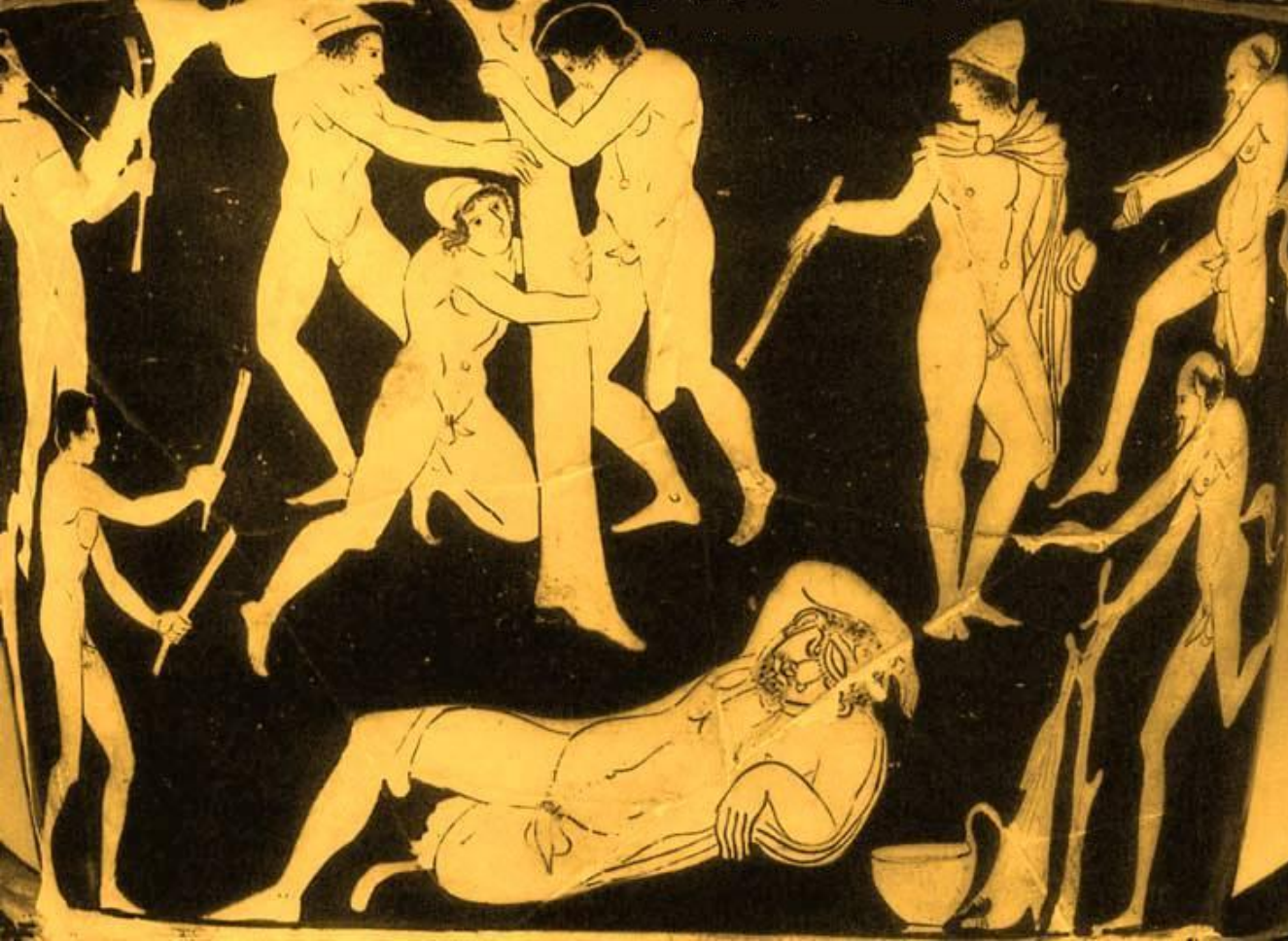
Ulises y sus hombres ciegan con una estaca al Cíclope Polifemo, al que previamente ha emborrachado, como muestra la copa de vino en la mano.

Copa laconia de fig. negras. Ca. 550 a.C. París, Cabinet des Médailles.



Ulises y sus hombres ciegan con una estaca al Cíclope Polifemo, Enócoe ático de fig. negras. Ca. 500 a.C. París, Musée du Louvre F342.

Mientras dos de los hombres clavan la estaca, otro en el extremo der. atiza el fuego.



Ulises y sus hombres sujetan la estaca para cegar al Cíclope Polifemo, que está dormido.

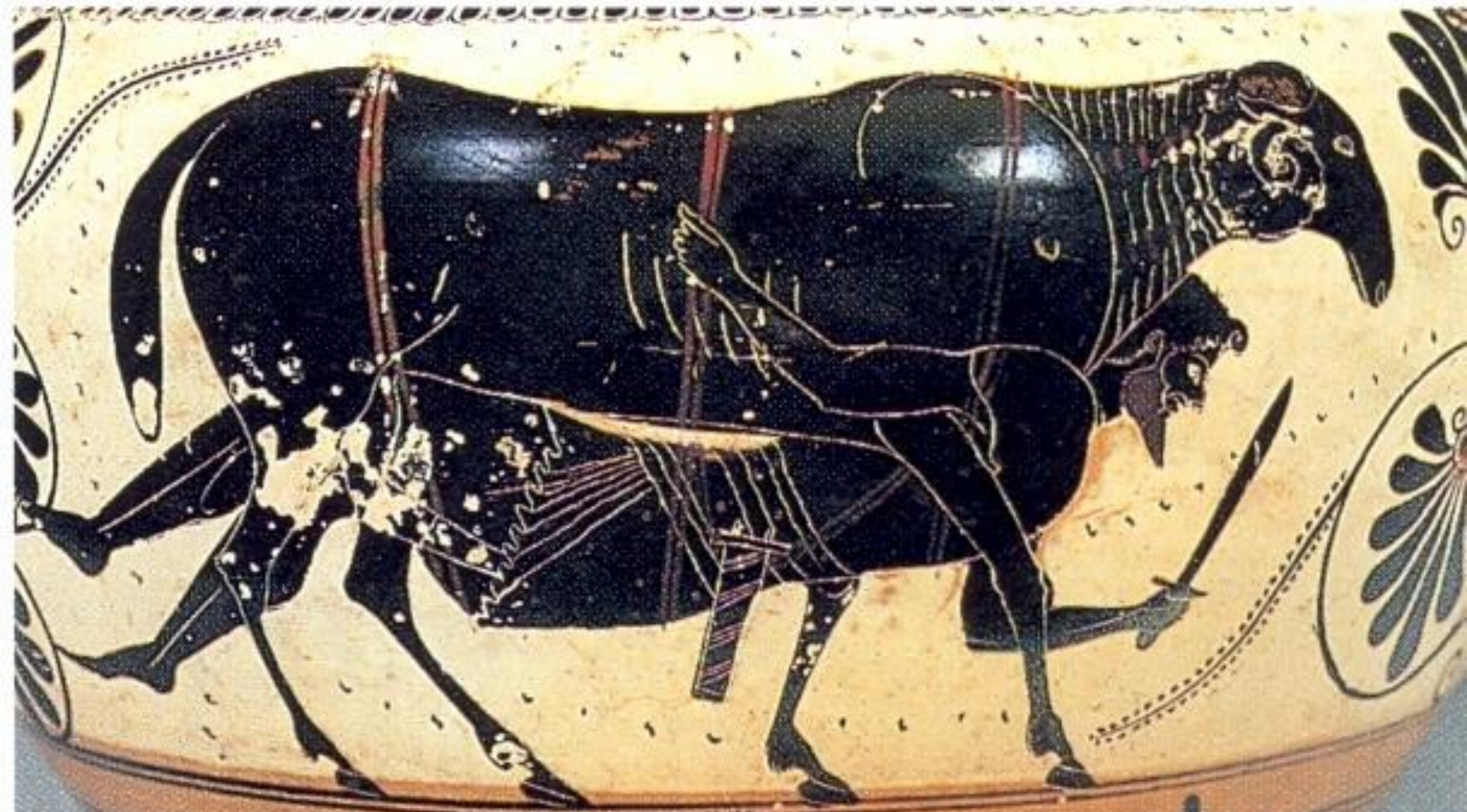
Cratera lucana de fig. rojas. Ca. 410 a.C. Londres, British Museum 1947.7-14.18

Esta imagen, más moderna, muestra ya una composición completamente diferente, que se sale del esquema habitual. Se presentan dos planos, logrando una perspectiva, y el Cíclope se halla delante y en pleno centro, señalando su protagonismo. Ya no está de perfil, sino frontal, mostrando su ojo en mitad de la frente





Ulises y sus compañeros huyen de la cueva de Cíclope Polifemo sujetos debajo de un carnero
Relieve de un aplique de bronce. 550-500 a. C. Delfos, Museo de Delfos 2560.



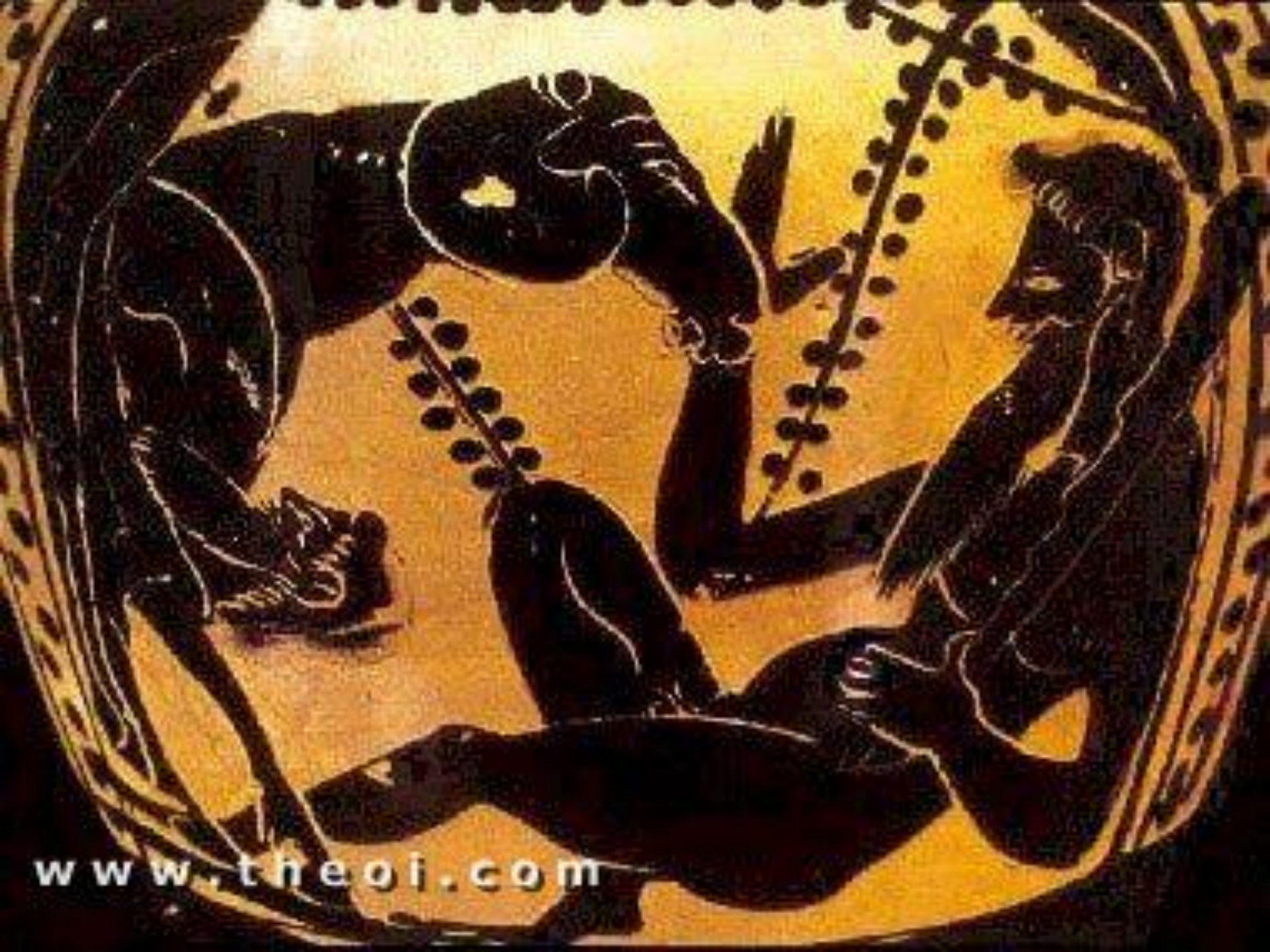
Ulises (con sus compañeros) huye de la cueva de Cíclope Polifemo sujeto con cuerdas debajo de un carnero. Cratera de fig. negras. Ca 500 a.C. Karlsruhe, Badisches Landesmuseum B 32 (167)



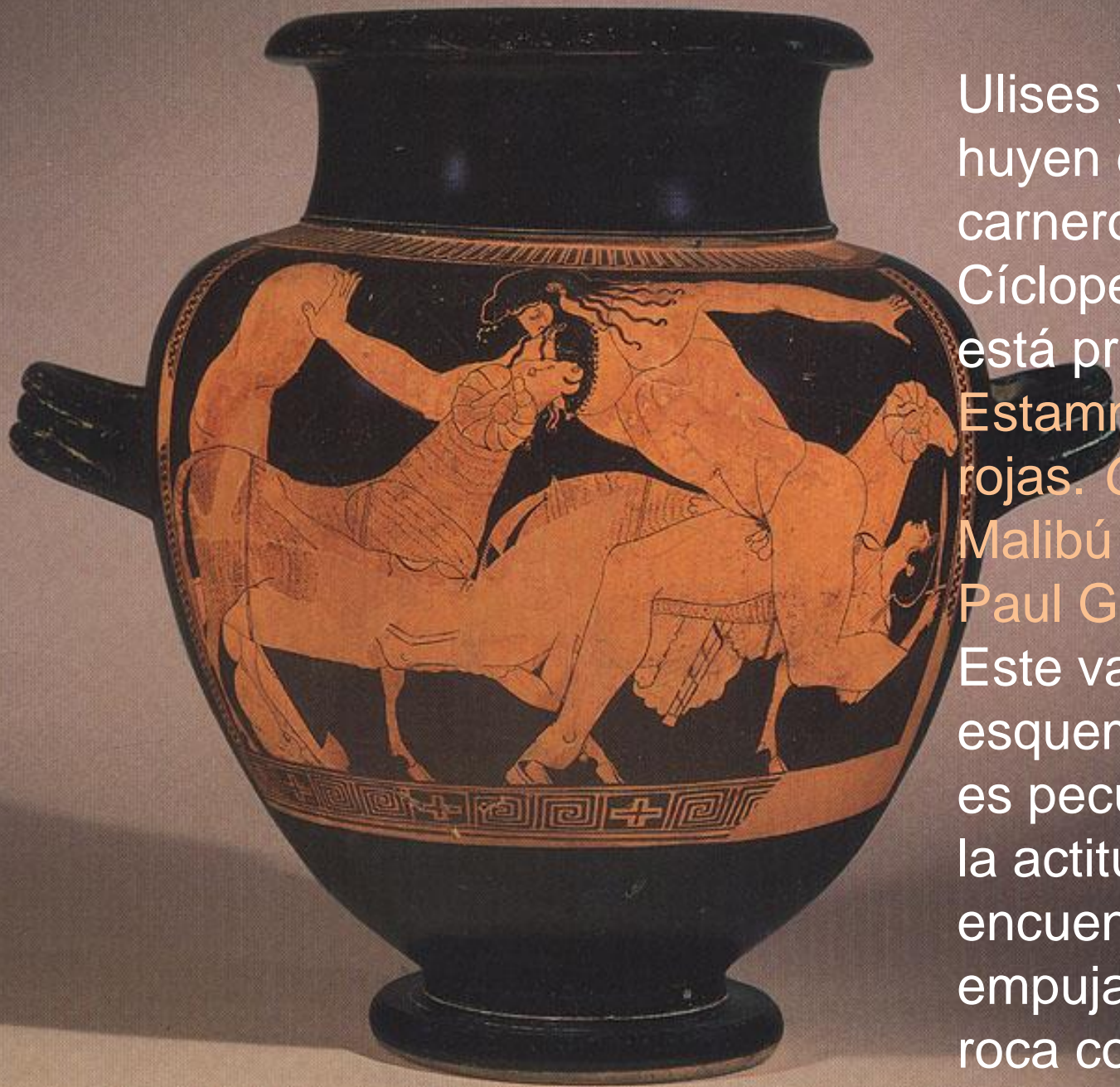
Ulises (con sus compañeros) huye debajo de un carnero de la cueva del Cíclope Polifemo, que está presente.

Enócoe procedente de Camiro de fig. negras. Ca. 500 a.C. Londres, British Museum B502

Aquí Polifemo está en la escena, sentado, en postura semejante a la del otro episodio: cuando es cegado con la estaca.



www.theoi.com



Ulises y sus compañeros huyen debajo de un carnero de la cueva del Cíclope Polifemo, que está presente.

Estamno ático de fig. rojas. Ca. 480 a.C.

Malibú (California), J. Paul Getty Museum.

Este vaso no sigue el esquema habitual, pues es peculiar la postura y la actitud de Polifemo: se encuentra de pie y está empujando la enorme roca con que cierra la entrada de su gruta.