

CAPÍTULO 8

ESTUDIANTES Y TITULADOS DE SOCIOLOGÍA EN EL SISTEMA UNIVERSITARIO ESPAÑOL

Lucila FINKEL
Millán ARROYO

*Departamento de Sociología, Metodología y Teoría
Facultad de Ciencias Políticas y Sociología
Universidad Complutense de Madrid*

1. INTRODUCCIÓN

En los últimos años hemos asistido a una proliferación de estudios y análisis sobre la universidad y los estudiantes universitarios, a menudo realizados por las propias universidades o provenientes de proyectos nacionales como *Ecovipeu* en 2012 o *Via Universitaria*¹ en 2016, o iniciativas como las que han puesto en marcha el Observatorio *Campus Vivendi* de la Universidad de Valencia y el Observatorio de Empleabilidad y Empleo Universitarios². Sin embargo, estas iniciativas no han terminado de consolidarse como corriente de análisis sociológico. Se echa en falta, como señalan Ariño y Barañano (2014), una tradición de estudios sociológicos sobre la educación superior que refleje la existencia de líneas de trabajos institucionalizadas, que trascienda la recopilación estadística e impacte en las políticas públicas. A pesar de ello, como pone de manifiesto Ariño (2015) en su excelente revisión histórica de la investigación sociológica sobre estudiantes universitarios en España, ha sido notable el aumento reciente de contribuciones sobre distintos aspectos del sistema de educación superior, entre las que cabe destacar el estudio de la dimensión social de los estudios universitarios (Ariño y Llopis, 2011; Barañano y Finkel, 2014; Fachelli,

¹ El proyecto contó con la participación de las 19 universidades catalanohablantes de Andorra, España y Francia pertenecientes a la Xarxa Vives, con una muestra de 20.512 estudiantes. La información sobre el proyecto, incluyendo el informe final (ARIÑO y SINTES, 2016), está disponible en <https://fundaciobofill.cat/trajectories-universitaries-acces-condicions-de-ducabilitat-expectatives-i-retorns-dels-estudis>.

² El Observatorio está impulsado por la Conferencia de Rectores de las Universidades Españolas (CRUE), la Cátedra Unesco de la UPM y la Obra Social La Caixa. Información disponible en <https://oeeu.org/>.

Torrents y Navarro-Cendejas, 2014), la cuestión de las becas universitarias (Daza y Elías, 2015), la inserción laboral de los egresados (Torrijos y Martínez, 2006; Fachelli y Planas, 2014), la responsabilidad social universitaria (Rubiralta y Barañano, 2010) o el análisis de las principales características del profesorado universitario (García Calavia, 2015), entre otras.

En el plano internacional, apenas existen trabajos en España que nos acerquen a diagnósticos similares a los que existen en otros países. La red *Eurostudent*, creada en 1999, ha hecho una labor muy importante en este sentido, a través de sus estudios sobre las condiciones sociales y económicas de la vida estudiantil, que en su séptima y última oleada (2019-2021) incluye ya a 26 países³. Desafortunadamente, España dejó de participar en 2011 tras la cuarta oleada, impidiendo la posibilidad de la comparación internacional a través de datos homogéneos.

En el caso de la sociología, los análisis sobre los estudiantes y el mercado laboral no abundan. En general se trata de estudios circunscritos a ámbitos reducidos, muchos de ellos de cierta antigüedad. Desde la consolidación de las titulaciones de sociología en la universidad española, algunas facultades han realizado estudios puntuales sobre la situación de sus propios estudiantes y graduados. Así, a principios de este siglo, se realizan algunos estudios como los de la Universidad Complutense de Madrid sobre sus distintas titulaciones en 2002, la investigación sobre los planes de estudio y la inserción laboral de la Universidad de Granada en 2001, las encuestas de incorporación a la vida activa de los universitarios de la Universidad del País Vasco de 2001-2004, o el propio estudio sobre sus colegiados del Colegio Nacional de Politólogos y Sociólogos en 2001 (ANECA, 2005). En la última década las universidades han puesto en marcha, en parte porque se trata de un requisito para la acreditación institucional de sus títulos, unidades administrativas que se encargan de realizar encuestas de inserción laboral de sus graduados. En términos generales, se trata de estudios que abarcan sus respectivos distritos universitarios, con metodologías y muestras no equiparables, y que contemplan aspectos específicos sobre la inserción y el itinerario profesional que no permiten alcanzar conclusiones de carácter nacional. La excepción, no obstante, la encontramos en la «Encuesta nacional a los titulados en sociología, ciencias políticas y de la administración y gestión y administración pública: una aproximación a su situación ocupacional y proceso de profesionalización», que se llevó a cabo como parte del proceso de elaboración del Libro blanco de dichas disciplinas (ANECA, 2005)⁴.

Más recientemente, encontramos algunas aportaciones que trascienden las limitaciones de una determinada comunidad autónoma o de una universidad concreta: cabe citar el artículo de Fernández Esquinas *et al.* (2016), donde se ofrece una visión de conjunto de los estudios y la práctica de la sociología en España o el número monográfico de la *Revista Española de Sociología* (Fernández Esquinas y Beltrán, 2016), dedicado a la situación profesional y académica de la sociología española, en el que se incluyen algunas contribuciones derivadas de la «Encuesta a titulados y doctores en sociología y ciencias políticas», llevada a cabo por el Colegio Nacional de Sociólogos y la Federación Española de Sociología (FES) en 2014. Entre estas aportaciones, resultan de especial interés, por

³ Véase <https://www.eurostudent.eu/> para más información.

⁴ La submuestra de sociología estaba formada por 263 licenciados en los últimos cinco años y 276 colegiados de 51 provincias diferentes. El cuestionario, aplicado mediante entrevista telefónica, se organizó en torno a distintos bloques: trayectoria académica, situación ocupacional, adecuación entre la cualificación adquirida y las necesidades de su trabajo actual, obstáculos a la inserción laboral y variables de clasificación.

su novedad, los artículos de Domínguez y Gómez Yáñez (2016), Díez Catalán, Luxán y Navarrete (2016), o el dedicado al estudio nacional sobre las prácticas académicas externas en sociología (Finkel, 2016a).

Estos estudios ponen de relieve las fortalezas y debilidades del estado de la disciplina en la universidad y el mercado de trabajo, aunque es difícil obtener de ellos una imagen precisa de conjunto. Se puede decir incluso que predomina cierta imagen de la disciplina que está sustentada en apreciaciones puntuales que están poco contextualizadas. En algunas ocasiones se ha aludido a una supuesta «crisis» de la demanda de estudios de sociología asociada al cambio de estructura de los estudios universitarios y a las dificultades del mercado de trabajo. En otras ocasiones se atribuyen rasgos socioeconómicos y orientaciones laborales a los estudiantes y titulados (bajas notas de acceso, alto abandono, visión poco práctica de los estudios, una orientación de tipo académico, etc.) a partir de apreciaciones puntuales, que además cambian con el tiempo. También se observan diferencias importantes entre territorios y universidades, lo que dificulta tener una visión global.

En suma, el estado actual de la investigación arroja un déficit de conocimiento que proviene de la falta de una imagen de conjunto que esté basada en las fuentes disponibles. Cuando se observa de cerca, con los datos actualizados y precisos, aparece un panorama mucho más rico y complejo. Aunque este trabajo no entra en la comparación internacional, para la que aún no existen datos homogéneos⁵, permite disponer de una fuente que nos acerca a valorar la situación de la sociología en relación con los países de nuestro entorno.

Este capítulo tiene como objetivo analizar, desde una perspectiva longitudinal y comparativa, las principales características de los estudios de sociología y de los jóvenes que eligen la disciplina, tanto en la etapa de formación como en su posterior inserción laboral, aspectos que no han sido suficientemente explorados a nivel nacional y que constituyen las bases sobre las que se organiza la sociología académica. Para ello, se examinan las características de los estudiantes y titulados de la carrera (los actuales grados o las antiguas licenciaturas), así como el contexto que explica dichas características. Se ha procurado ofrecer una visión integrada de la sociología en su doble vertiente académica y profesional, considerando los distintos hitos de una trayectoria que comienza en el momento en el que el futuro estudiante decide la carrera que quiere estudiar en la universidad y que se concreta con la matrícula en la misma, hasta la plena inserción laboral de los egresados en el mercado de trabajo.

Este objetivo ha requerido la revisión y el análisis de diversas fuentes y datos de admisión y matrícula, tasas de éxito y abandono de estudios, identificación de perfiles y características de estudiantes y egresados, tasas de ocupación y de empleo de egresados y características de sus ocupaciones. Además, en la medida de lo posible, se ha buscado identificar tendencias y evoluciones de los fenómenos estudiados a lo largo del tiempo. Para este fin se han utilizado datos inéditos, mediante explotación propia, procedentes del Sistema Integrado de Información Universitaria (SIIU) del Ministerio de Educación. También se han llevado a cabo explotaciones originales de la encuesta nacional que realizó el INE sobre la Inserción Laboral de Titulados Universitarios en 2014, y de la afiliación a

⁵ Un recorrido por la investigación internacional refuerza la idea de que los estudios sobre los egresados en sociología en los distintos países se caracterizan también por una gran diversidad de metodologías y aspectos estudiados. Véanse, entre otros: CROTTERS, 2017; LOUBET, 2016; PEREYRA *et al.*, 2015; SPALTER-ROTH y VAN VOOREN, 2010.

la Seguridad Social de los egresados en sociología en los años 2010, 2013 y 2014 en sus cuatro años posteriores. Además, se incorpora información complementaria proveniente de otras fuentes no nacionales, como los estudios realizados por la Facultad de Ciencias Políticas y Sociología de la Universidad Complutense, la más numerosa en estudiantes presenciales de sociología en nuestro país.

Este trabajo aporta una serie de contribuciones relativamente novedosas al conocimiento de la disciplina, en la medida en que los datos disponibles lo permiten. En contraste con otros estudios precedentes, se han utilizado de manera integrada varias fuentes de datos que facilitan conocer el volumen, perfil y trayectorias laborales de los sociólogos y sociólogas y particularmente, los titulados y egresados que forman la base del cuerpo profesional y académico de la disciplina. Observar en detalle sus dimensiones contribuye a: 1) conocer el peso específico de la disciplina en la universidad, así como su distribución en el mapa universitario; 2) identificar algunas de las dinámicas sociales fundamentales que contribuyen a conformar el perfil del colectivo de futuros profesionales, y 3) explorar las pautas de integración laboral efectiva y las principales condiciones de trabajo. El contenido de este estudio ayuda a obtener un diagnóstico de la situación en el interfaz entre mundo académico y profesional, de manera complementaria a otros dos trabajos incluidos en este libro: el referido a los títulos en la universidad (realizado por Beltrán y García Calavia) y el referido a la orientación laboral y competencias de los titulados (realizado por Domínguez Amorós y Sotomayor).

Como veremos, los siguientes apartados de este capítulo ponen en cuestión, mediante el análisis de los datos manejados, el pesimismo frecuente que en ocasiones se asume y proyecta de nuestra disciplina en lo relativo al bajo perfil académico de nuestros estudiantes, su escasa motivación por cursar estudios sociológicos o su baja empleabilidad. Aunque algunos de estos aspectos pueden haberse dado en el pasado, se constata que, en los últimos años, esta realidad se encuentra en un avanzado proceso de transformación y que se está produciendo una mejora notable de muchos de los indicadores manejados, hasta el punto de que se han acortando las distancias con el resto de estudiantes de la Rama de Ciencias Sociales y Jurídicas.

El texto se organiza en los siguientes apartados. En el punto 2 se exponen brevemente las fuentes utilizadas. En el punto 3 se incluye un análisis de la evolución de estudiantes y titulados que permite conocer el papel y evolución de la disciplina en la universidad y su ajuste en los últimos veinticinco años, que coinciden con los cambios de la estructura universitaria y la diversificación de los títulos. En el punto 4 se caracteriza el perfil de los estudiantes de sociología observando los procesos de admisión y abandono de los estudios, así como algunas de las dinámicas sociales básicas que se manifiestan en el perfil de estudiantes y egresados. Por último, el punto 5 se dedica al análisis de la inserción laboral de los egresados a través de los datos de afiliación a la Seguridad Social, que permiten identificar su nivel de ocupación y sus condiciones contractuales, incorporando asimismo otros estudios que permiten esbozar las características del empleo de los titulados.

2. METODOLOGÍA

En esta investigación se han utilizado distintas fuentes de datos, algunas hasta la fecha prácticamente inéditas, a efectos de conocer la evolución y situación laboral de los estudiantes y titulados de sociología en España.

En primer lugar, para al análisis e identificación de la «población» de estudiantes y titulados se ha realizado una detallada extracción de datos provenientes del Sistema Integrado de Información Universitaria (SIIU) del Ministerio de Educación y Formación Profesional, accediendo directamente a sus microdatos y seleccionando manualmente la información referente a las titulaciones de sociología ofertadas en cada curso: grados (o dobles grados en su caso) que comprenden la palabra sociología. Se ha trabajado con series históricas de datos que comprendían un periodo de veinticinco años (en lo relativo a matrícula y egresados), de dieciséis años en el caso de las tasas abandono, así como con datos de cuatro cursos académicos elegidos cada dos años hasta el último curso disponible en el momento de elaboración de este capítulo, para analizar distintos indicadores de admisión. Se han comparado sistemáticamente los datos de nuestra disciplina con el total de titulaciones del Sistema Universitario Español (SIU), para conocer las características diferenciales de los grados en sociología, y puntualmente con el conjunto del área de ciencias sociales y jurídicas, con análogo propósito.

En segundo lugar, con el fin de caracterizar adecuadamente a los estudiantes y egresados en sociología, se han seleccionado una miscelánea de fuentes que, aunque parcialmente, reflejan algunas de las dinámicas sociales fundamentales en el mundo universitario. Los datos del SIIU nos permiten acercarnos a los principales indicadores de admisión, que son indicadores indirectos del nivel académico de acceso (notas de admisión, notas de corte, orden de elección de la carrera, tasa de abandono en el primer año). Además, el análisis del abandono se complementa con un estudio de la Universidad Complutense de Madrid⁶, que resulta de interés porque sus resultados son generalizables, a pesar de su alcance limitado, teniendo en cuenta que es la universidad presencial que concentra mayor número de estudiantes de sociología en España, con un origen geográfico y destino profesional muy variados y que fue responsable en gran medida de la institucionalización de la sociología en España (Durán, 2001). Asimismo, para caracterizar el perfil de estudiantes y egresados, se emplea la Encuesta de Inserción Laboral de Titulados Universitarios⁷ (EILU, 2014), del INE, que junto con otros dos estudios de la UCM (la Encuesta de inserción laboral de los egresados de la Facultad de Ciencias Políticas y Sociología, 2018⁸ y la Encuesta de Participación en el Programa Erasmus de los estudiantes de la Facultad de Ciencias Políticas

⁶ Estudio sobre el abandono del grado en sociología (curso 2012-2013), de carácter cualitativo y cuantitativo. La encuesta reunió 380 casos, sobre un universo de 723 y el error aleatorio estimado fue de $\pm 3,54\%$ ($p = q = 50\%$ y NC 2 sigma). Se tuvieron en cuenta las causas del abandono del grado en sociología.

⁷ Se trata de una macroencuesta dirigida al universo de titulados de primer y segundo ciclo y graduados del Sistema Universitario Español. Se tomó como referencia a los egresados del curso académico 2009-2010 y se estudió su evolución durante cinco años, hasta el curso 2013-2014. Se trata de una combinación de datos de distintos registros administrativos y una encuesta directa. Los registros fueron: SIIU, ficheros de afiliaciones y bases de cotización de la seguridad social, ficheros del SEPE de contratos y demandantes de empleo, padrón de habitantes y censo de españoles residentes en el extranjero, y bases de datos de personas con discapacidad. La encuesta es representativa del universo de egresados en el mencionado curso, realizada mediante muestreo aleatorio monoetápico sin reposición y probabilidad igual (a partir de registros administrativos). El total de titulados fueron 30.379 y el total de egresados en sociología fueron 143, considerando a esta submuestra como muestra autoponderada, dentro de los márgenes de error aleatorios. Teniendo en cuenta que los egresados en el mismo año, de acuerdo con datos del SIIU fueron 731, el error aleatorio de la submuestra de egresados en sociología es algo elevado, de $\pm 7,36\%$ ($p = q = 50\%$ y NC 95%). Eso nos hace tomar los datos con cierta cautela, aunque los consideramos muy orientativos del colectivo. Pesa también la consideración de que solo EILU ha proporcionado muestreos nacionales de egresados en sociología mediante muestreo probabilístico, lo que refuerza la importancia de esta encuesta. Para integrar los grados en sociología se ha procedido de forma análoga a lo explicado en SIIU.

⁸ Dentro del estudio de inserción laboral de egresados de los grados y licenciaturas de la Facultad de Ciencias Políticas y Sociología de la UCM, la submuestra de egresados en estudios de sociología comprendió 541 casos, con un universo de 2.186 egresados y un error aleatorio estimado en $\pm 3,73\%$ ($p = q = 50\%$ NC 2 sigma). Encuesta *online* y telefónica. Ponderada por año de finalización y titulación.

y Sociología, 2016)⁹, permiten analizar la distribución por sexo, el bagaje formativo, el estatus socioeconómico y la realización de prácticas externas del colectivo de referencia.

En tercer lugar, para abordar el estudio de la inserción laboral de los egresados, se ha accedido, a través del SIUU, a los datos de afiliación a la Seguridad Social, que constituyen una valiosa fuente de información por tratarse del universo completo y no de una muestra¹⁰. Afortunadamente, tras el cierre de la primera versión de este capítulo, se actualizaron en la web del Ministerio los datos de la primera cohorte graduada en 2010, lo que nos permitió incorporar los datos correspondientes a la cohorte de 2013 y 2014 para analizar los datos de afiliación, así como algunos aspectos relativos a las condiciones de trabajo y la situación laboral de los egresados. Esta información se completó con los datos de la EILU y con la Encuesta de Inserción Laboral de los Egresados de la UCM.

Dada la diversidad de fuentes utilizadas, se ha decidido sistematizar la información recabada en la tabla 1, presentando en cada fila las dimensiones que constituyen los distintos epígrafes de este capítulo. En las columnas se incluyen las fuentes específicas consultadas, los años de referencia y los aspectos o indicadores observados en cada una de las dimensiones consideradas.

Tabla 1. Fuentes de datos empleadas de la investigación

<i>Dimensión</i>	<i>Fuente</i>	<i>Años de referencia</i>	<i>Aspectos observados</i>
<i>Evolución de estudiantes y titulados</i>			
Estudios de sociología	Sistema Integrado de Información Universitaria (SIIU). Ministerio de Educación y Formación Profesional.	2001-2020	Evolución de los estudios de sociología en las universidades españolas (licenciaturas, grados y dobles grados).
Matrícula	Sistema Integrado de Información Universitaria (SIIU). Ministerio de Educación y Formación Profesional.	Serie de matrícula 1994-2019	Total matriculados en SUE y en sociología.
		Indicadores de matrícula 2013-2019	Matriculados en grados y dobles grados de sociología. Matrícula de nuevo ingreso en SUE y en sociología.
		Indicadores de admisión 2013-2020	Matriculados en sociología en primera opción (tasa de adecuación). Desglose por titulaciones y universidades.
Egresados	Sistema Integrado de Información Universitaria (SIIU). Ministerio de Educación y Formación Profesional.	Serie de egresados 1994-2019	Total de egresados en SUE y en sociología.
		Serie de egresados 2012-2019	Egresados en grados y dobles grados. Desglose por titulaciones y universidades.

⁹ Investigación de carácter cualitativo y cuantitativo. La submuestra de estudiantes de sociología fue de 247 casos, sobre un universo de 462. El error aleatorio se estima en $\pm 4,35\%$ ($p = q = 50\%$ y NC 2 sigma). Muestra autorrellenada en papel, realizada en el aula. Ponderada por curso, sexo y titulación.

¹⁰ Los datos de afiliación también se encuentran cruzados con los de EILU, constituyendo un apéndice de la misma, de modo que se presentan los datos de afiliación en los periodos temporales indicados, referidos a los individuos encuestados. En ese caso, se contemplan por tanto los mismos tamaños muestrales que en EILU, 2014.

<i>Dimensión</i>	<i>Fuente</i>	<i>Años de referencia</i>	<i>Aspectos observados</i>
<i>Caracterización de los estudiantes y titulados</i>			
Admisión	Sistema Integrado de Información Universitaria (SIIU). Ministerio de Educación y Formación Profesional.	Indicadores de admisión 2013-2020 (en sociología, rama de CCSS y Jurídicas y en el SUE)	Oferta de plazas en grados y dobles grados. Desglose por titulaciones y universidades. Nota mínima de admisión en grados y dobles grados. Desglose por titulaciones y universidades. Nota media de ingreso en grados y dobles grados. Desglose por titulaciones y universidades.
Abandono	Estudio sobre el abandono del grado de Sociología en la UCM, 2012.	Curso 2012-2013	Orden de elección del grado en matriculados, los que abandonan y los que siguen estudiando. Probabilidad de abandono según orden de elección.
	Sistema Integrado de Información Universitaria (SIIU). Ministerio de Educación y Formación Profesional.	Indicadores de admisión 2010-2016 (en sociología, rama de CCSS y Jurídicas y en el SUE)	Tasa de abandono en el primer año. Desglose por titulaciones y universidades.
Perfil de estudiantes	Sistema Integrado de Información Universitaria (SIIU). Ministerio de Educación y Formación Profesional.	Indicadores de matrícula 2008-2019	Porcentaje de mujeres matriculadas en grados y dobles grados en sociología.
	Encuesta de participación en el Programa Erasmus de los estudiantes de la Facultad de Ciencias Políticas y Sociología de la UCM, 2016.	2015-2016	Perfil sociológico (sexo, edad, clase social autopercebida, cómo se llega a fin de mes, situación ocupacional y nivel de inglés).
Perfil de egresados	Encuesta de Inserción Laboral de Titulados Universitarios (EILU 2014). Instituto Nacional de Estadística.	Cohorte curso 2009-10, con seguimiento hasta el curso 2013-2014	Sexo y edad de egresados en sociología y en el SUE. Bagaje formativo de egresados en sociología y en el SUE. Prácticas externas de egresados en sociología y en el SUE.
	Encuesta de inserción laboral de los egresados de la Facultad de Ciencias Políticas y Sociología de la UCM, 2018.	2005-2017	Bagaje formativo de los egresados de la facultad.

<i>Dimensión</i>	<i>Fuente</i>	<i>Años de referencia</i>	<i>Aspectos observados</i>
<i>Inserción laboral</i>			
Afiliación a la Seguridad Social	Inserción laboral de los egresados universitarios. La perspectiva de la afiliación a la Seguridad Social. Ministerio de Educación, Cultura y Deporte y Conferencia de Consejos Sociales.	Cohorte 2010 (datos de 2011-2014), cohorte 2013 (datos 2014-2017) y cohorte 2014 (datos 2015-2018)	Tasas de afiliación a la SS entre los graduados sobre el total de egresados en sociología, rama de CCSS y Jurídicas y en el SUE.
Condiciones contractuales	Inserción laboral de los egresados universitarios. La perspectiva de la afiliación a la Seguridad Social. Ministerio de Educación, Cultura y Deporte y Conferencia de Consejos Sociales.	Cohorte 2010 (datos de 2011-2014), cohorte 2013 (datos 2014-2017) y cohorte 2014 (datos 2015-2018), en sociología, rama de CCSS y Jurídicas y en el SUE.	Porcentaje de graduados afiliados a la SS contratados como titulados universitarios. Bases medias de cotización a la SS. Bases medias de cotización a la SS de los graduados en sociología por sexo y brecha salarial. Porcentaje de afiliados a la SS con contratos indefinidos.
Ocupación y empleo	Encuesta de Inserción Laboral de Titulados Universitarios (EILU 2014). Instituto Nacional de Estadística.	Cohorte curso 2009-2010, con seguimiento hasta el curso 2013-2014.	Situación laboral actual, trabajo remunerado, relación trabajo-estudios, valoración utilidad del título universitario (en sociología y en el SUE).
	Encuesta de Inserción Laboral de los Egresados en la Facultad de Ciencias Políticas y Sociología de la UCM, 2018.	2005-2017	Porcentaje de ocupados. Porcentaje de contratados con categoría laboral universitaria.

3. EVOLUCIÓN DE ESTUDIANTES Y EGRESADOS

En otros capítulos de este libro se ha especificado que la sociología como disciplina académica surge durante el proceso de transición hacia la democracia y durante varios años se circunscribe a un número reducido de universidades que son las primeras en ofrecer estudios reglados: la Universidad Complutense de Madrid en 1973 y la Universidad de Deusto en 1974, seguidas de la Universidad de Barcelona en 1976. La primera promoción de sociólogos se gradúa en 1978, año en el que se aprueba nuestra Carta Magna. Desde este año y durante la siguiente década podemos decir que surgen los estudiantes y titulados de «primera generación», caracterizados por disponer de una estructura de titulación similar, concentrada en tres universidades presenciales y en la Universidad Nacional de Educación a Distancia.

No es hasta la década de los noventa del siglo xx cuando los estudios se van extendiendo a otras universidades (Durán, 2001: 291). Tiene por ello sentido observar los datos de

titulados y egresados a partir de los años en que comienzan a ofertarse las titulaciones de sociología «de segunda generación», cuando se implantan en varias facultades y se diversifica la oferta de títulos. De esta forma, en el curso 2008-2009, las universidades de A Coruña y Carlos III ofertan por primera vez el Grado en sociología, seguidas en el curso 2009-2010 por la Universidad Autónoma de Barcelona, Complutense de Madrid, UNED, Pablo de Olavide, Rey Juan Carlos y Salamanca. Sin embargo, es en el curso 2010-2011, plazo máximo otorgado por el Ministerio de Educación para la adaptación a las directrices del Espacio Europeo de Educación Superior (EEES), cuando las 13 universidades que en ese momento impartían estudios de pregrado en sociología abandonan definitivamente las licenciaturas de cinco años. En el periodo 2010-2020, el número de grados se mantiene estable en 15. Asimismo, con la implantación del EEES, las universidades empiezan a ofertar también dobles grados, que permiten al estudiante graduarse en sociología y en alguna otra disciplina complementaria (Ciencias Políticas, Relaciones Laborales, Relaciones Internacionales, etc.). Entre 2010 y 2020, se van incrementando progresivamente los dobles grados, pasando de dos a ocho, tendencia que no es exclusiva de la sociología. La tabla I del Anexo presenta la evolución individualizada de cada titulación desde el curso 2001-2002 hasta el 2019-2020.

3.1. Matrícula en los estudios de sociología

3.1.1. Volumen de matriculados

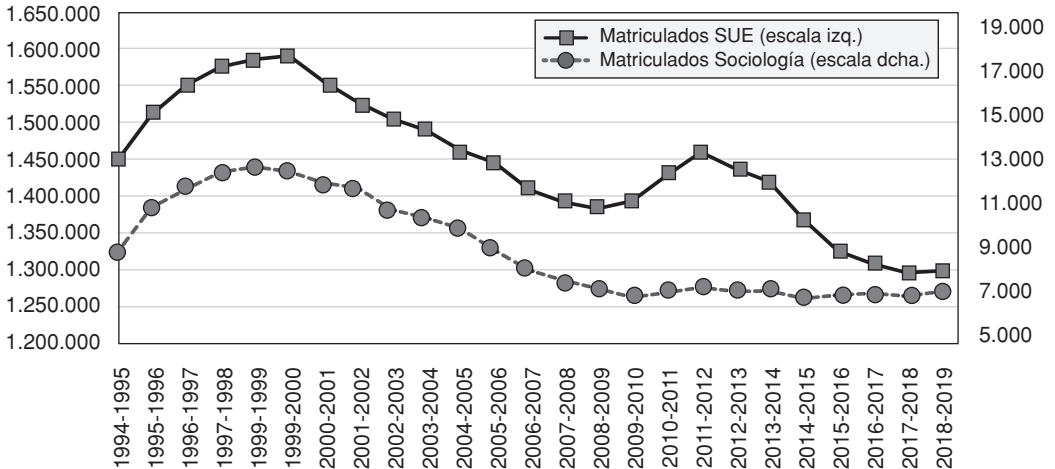
El análisis de la evolución de los estudios en sociología requiere ampliar el foco en algunos aspectos cruciales. Tal como hemos hecho con el examen de la implantación progresiva de las titulaciones, es necesario contemplar conjuntamente las antiguas licenciaturas y los actuales grados para abordar el estudio de los matriculados en sociología. El indicador de matrícula es el más importante para conocer el volumen y la evolución de la configuración académica de la disciplina.

El gráfico 1 presenta una serie temporal de largo recorrido a partir de los datos disponibles, que permite conocer el crecimiento y más tarde la caída de la matrícula en los estudiantes matriculados en todos los cursos, desde 1994 hasta 2018. Los datos, que se incluyen pormenorizados en la tabla II del Anexo, se refieren al conjunto de matriculados universitarios y a los estudiantes de sociología, en todos los cursos de los grados o titulaciones de primer y segundo ciclo.

Durante los años noventa asistimos a un incremento de los estudiantes de sociología (línea con círculos), hasta alcanzar el máximo de matriculados (12.906) en el curso 1998-1999. Fueron con diferencia los años de mayor demanda académica de esta área de conocimiento. A partir de ese curso, comienza un lento declive que podría atribuirse al descenso demográfico y la bonanza económica durante el periodo 1998-2008, que anticipó la salida temprana del sistema educativo para incorporarse al mercado laboral. A partir del curso 2009-2010, se estabiliza la matrícula y asistimos a una ligera recuperación reciente. Estos datos son en gran medida coincidentes con las pautas de evolución general de la matrícula universitaria (línea con recuadros), en las que influyen factores demográficos, el porcentaje de estudiantes que acceden a la universidad, la recesión económica y las variaciones de los precios en las tasas académicas. No obstante, comparando las curvas de los estudiantes de sociología con el conjunto de universitarios, se puede apreciar que, entre los primeros, el

ascenso hasta 1998-1999 es más rápido, la caída comienza algo antes y no se produce un repunte tan pronunciado entre los años 2010 y 2013, aunque tampoco se experimenta una caída pronunciada tras dicho repunte, como se aprecia en el gráfico 1 para el conjunto de universitarios.

Gráfico 1. Evolución de la matrícula en los estudios de sociología y en todo el Sistema Universitario Español (SUE)



Fuente: elaboración propia a partir de las series de matriculados del Sistema Integrado de Información Universitaria (SIIU), Ministerio de Educación y Formación Profesional.

Por ello, aunque se ha manejado la hipótesis de la crisis de la demanda de sociología como disciplina por parte de los estudiantes, y la supuesta crisis de la profesión académica relacionada con la pérdida de estudiantes específicos de sociología, este argumento no parece sustentarse si nos atenemos a que esta caída de matrículas en el periodo de expansión económica ha sido menor en sociología que en el total del SUE. Aunque la recuperación de la matrícula que sí se aprecia en el conjunto de titulaciones de 2009 a 2012 es peor en sociología, el comportamiento es más positivo que el conjunto de matriculaciones a partir de 2012.

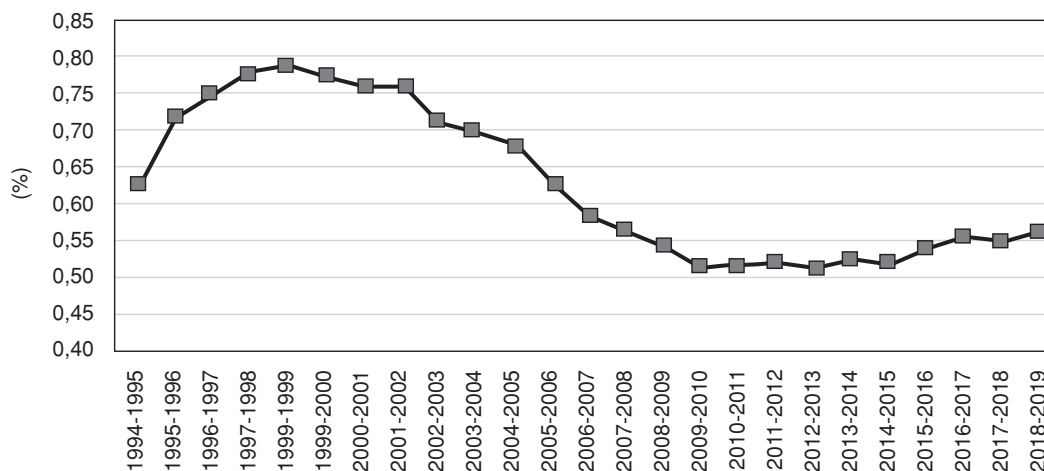
Para complementar esta observación con números absolutos, se presenta también la proporción de matriculados en sociología sobre el total de matriculados universitarios (gráfico 2). Esta evolución relativa nos permite aislar la evolución de la matrícula en sociología de la del conjunto de matrículas universitarias, y centrarnos en lo específico de su cuota de participación en el SUE.

La curva resultante es sorprendentemente parecida a la que se presenta con números absolutos, pero con algunos rasgos más marcados. Para empezar, destaca el mayor crecimiento relativo de la matrícula en sociología durante los noventa y hasta 2001, año en el que se inicia un periodo de descenso relativo. En 2009, sin embargo, la cuota de matrícula en sociología se estabiliza e incluso asciende moderadamente. Este dato indica que el comportamiento desde 2009 de la matrícula en sociología es claramente mejor que la media universitaria, al no acusar pérdidas en términos relativos ni apenas en términos absolutos.

Hay que tener en cuenta, sin embargo, que en este periodo la universidad española se transforma, adaptándose al Espacio Europeo de Educación Superior. Esta adaptación im-

plica la aparición de un número de titulaciones considerablemente mayor, especialmente en ciencias sociales, lo cual explica en parte que las titulaciones «clásicas» pierdan matrícula, las de sociología entre otras¹¹.

Gráfico 2. Porcentaje de matriculados en sociología sobre el total de universitarios



Fuente: elaboración propia a partir de los indicadores de matrícula del Sistema Integrado de Información Universitaria (SIU), Ministerio de Educación y Formación Profesional.

Si se restringe el análisis a los datos más recientes que están disponibles en el SIU (curso 2018-2019), podemos observar en la tabla 2 que los 7.182 estudiantes matriculados en los distintos grados y dobles grados de sociología se distribuían entre 16 universidades. Es importante señalar que se incluye a la UNED y a la Universidad Rey Juan Carlos, que a pesar de que ya no oferta el Grado en sociología, aún cuenta con estudiantes matriculados de promociones anteriores. Como cabe esperar, la UNED es la universidad que concentra el mayor porcentaje de estudiantes matriculados en sociología (un 25 % de la matrícula nacional), seguida por la Universidad Complutense de Madrid, que supone un 12 %, y las universidades andaluzas Pablo de Olavide (la única con dos dobles grados) y Granada, que ya se sitúan por delante de la Universidad de Barcelona.

Tabla 2. Estudiantes matriculados en grados y dobles grados de sociología en las distintas universidades españolas (curso 2018-2019)

Universidad	2018-2019	%
U. Nacional de Educación a Distancia	1.811	25,2
U. Complutense de Madrid	862	12,0
U. Pablo de Olavide	610	8,5
U. Granada	536	7,5

¹¹ Aunque la diversificación de la oferta de titulaciones incida en el hecho de que la sociología pierda estudiantes, es probable que no haya perdido contenidos, dado que se ubica en bastantes títulos nuevos. Pero esto sería objeto de otro estudio específico.

<i>Universidad</i>	<i>2018-2019</i>	<i>%</i>
U. Barcelona	529	7,4
U. Autónoma de Barcelona	477	6,6
U. Valencia	448	6,2
U. A Coruña	360	5,0
U. Carlos III de Madrid	356	5,0
U. País Vasco	294	4,1
U. Salamanca	234	3,3
U. Alicante	198	2,8
U. Pública de Navarra	167	2,3
U. La Laguna	159	2,2
U. Rey Juan Carlos	71	1,0
U. Murcia	70	1,0
Total matriculados	7.182	100,0

Fuente: indicadores de matrícula del Sistema Integrado de Información Universitaria (SIIU), Ministerio de Educación y Formación Profesional.

3.1.2. *Matrículas de nuevo ingreso*

Hasta aquí se han manejado datos combinados de las matriculaciones en sociología, sin distinguir entre antiguas licenciaturas y nuevos grados. A continuación, se analiza la reciente evolución de los actuales grados, para lo que resulta imprescindible adoptar la perspectiva de las matrículas de nuevo ingreso de cada curso académico, es decir, de aquellos estudiantes que en cada año se matriculan por primera vez. Esto es debido a que según se implementan los nuevos grados en distintas fechas y en las distintas universidades, van variando los cursos y la única forma de medir homogéneamente este periodo de transición es considerar la matrícula de nuevo ingreso.

En la tabla 3 se observa claramente cómo el aumento de la matrícula en sociología en el periodo 2013-2019 viene de la mano de los dobles grados. En el periodo estudiado, las matrículas de los grados han pasado de suponer un 89 % del total en 2013 a un 79 % del total en 2019. Por contra, en esos seis años se duplica la matrícula en los dobles grados, pasando de constituir un 11 % del total en 2013 a un 21 % del total de matriculados en 2019. Cabe afirmar por tanto que la evolución positiva de la matrícula en sociología después de la crisis obedece en buena medida a la implantación de los dobles grados, como ya se adelantaba con el número de plazas ofertadas en unos y otros.

Al comparar los datos de sociología para el periodo 2013-2019 con la matrícula global del Sistema Universitario Español y con la rama de Ciencias Sociales y Jurídicas, se observa que cae la matrícula general y también la de Rama, si bien a partir del curso 2017-2018 se aprecia un ligero repunte. Si nos fijamos en los números índice, considerando el 100 el correspondiente al curso 2013-2014 (véase tabla 4) se pone de manifiesto claramente que el comportamiento de la matrícula en sociología es considerablemente mejor que el

de la matrícula universitaria y el de la Rama de Ciencias Sociales y Jurídicas en particular, puesto que la matrícula de nuevo ingreso decae, pero se recupera en el curso 2013-2014, tendencia que se aprecia mejor en el gráfico 3, probablemente por el atractivo de los dobles grados, como veíamos anteriormente.

Tabla 3. Matrículas de nuevo ingreso en sociología

	2013	2015	2017	2019
Grados	1.274	1.148	1.171	1.189
Dobles grados	154	201	259	320
Total	1.428	1.349	1.430	1.498

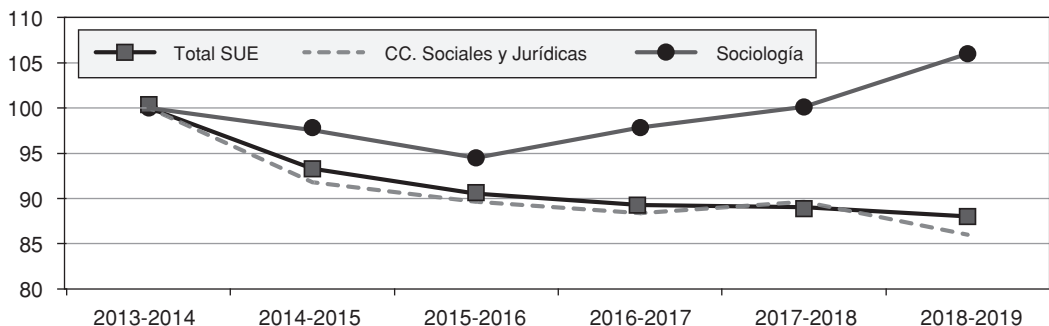
Fuente: indicadores de matrícula del Sistema Integrado de Información Universitaria (SIIU), Ministerio de Educación y Formación Profesional.

Tabla 4. Comparación de la matrícula de nuevo ingreso

	Números absolutos			Índices sobre 100 (100 = 2013-2014)		
	Total SUE	CC. Sociales y Jurídicas	Sociología	Total SUE	CC. Sociales y Jurídicas	Sociología
2013-2014	382.060	183.400	1.428	100	100	100
2014-2015	356.447	168.339	1.393	93	92	98
2015-2016	345.835	164.436	1.349	91	90	94
2016-2017	340.988	162.124	1.397	89	88	98
2017-2018	340.274	164.429	1.430	89	90	100
2018-2019	337.055	157.764	1.498	88	86	106

Fuente: elaboración propia a partir de los indicadores de matrícula del Sistema Integrado de Información Universitaria (SIIU), Ministerio de Educación y Formación Profesional.

Gráfico 3. Evolución de la matrícula de nuevo ingreso (número índice 100 = 2013-2014)



Fuente: elaboración propia a partir de los indicadores de matrícula del Sistema Integrado de Información Universitaria (SIIU), Ministerio de Educación y Formación Profesional.

Además de los datos de matrícula totales en la titulación y los de primera matrícula, interesa considerar también, como dato complementario, la tasa de adecuación a la titulación, es decir, el porcentaje de estudiantes de nuevo ingreso que eligen el grado o el doble grado sociología en primera opción, que como se observa en la tabla 5 se han ido incrementando en el periodo considerado, ganando 14,8 puntos porcentuales de media global, pero con mucha más fuerza en los dobles grados que en los grados (véase tabla III del Anexo para los datos desglosados por universidades). Se trata de un dato importante porque, las carreras con notas de acceso bajas, en torno al 5, acaban contando con estudiantes que no han solicitado esa titulación ni en primera, ni en segunda, y a veces ni en tercera opción.

La carrera de sociología ha tenido tradicionalmente una opcionalidad baja, debido a notas de corte también bajas. Sin embargo, se aprecia una recuperación reciente, tanto en los grados como en los dobles grados, lo cual indica nuevamente un aumento moderado de la demanda de la sociología. No obstante, el margen de mejora es todavía importante, especialmente en los grados sencillos.

Tabla 5. Porcentaje medio de estudiantes matriculados en estudios presenciales* que han elegido sociología en primera opción (tasa de adecuación)

<i>Titulación</i>	<i>2013-2014 (%)</i>	<i>2015-2016 (%)</i>	<i>2017-2018 (%)</i>	<i>2019-2020 (%)</i>
Grados	54,3	62,9	63,1	63,8
Dobles grados	51,2	68,8	80,0	75,8
Total	53,4	64,6	68,5	68,3

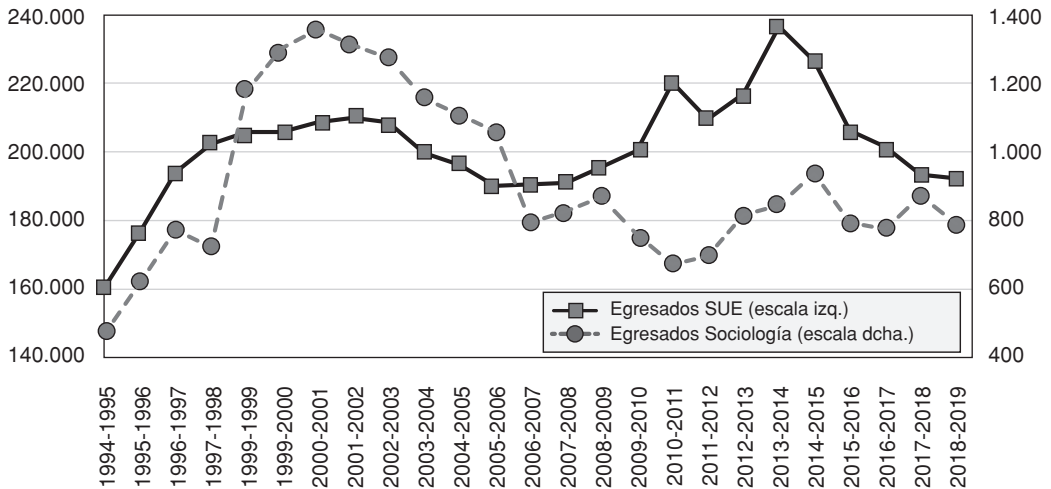
* El SIIU no ofrece datos sobre la Tasa de adecuación del Grado en Sociología de la UNED.

Fuente: indicadores de admisión del Sistema Integrado de Información Universitaria (SIIU), Ministerio de Educación y Formación Profesional. Cursos 2013-2014, 2015-2016, 2017-2018 y 2019-2020.

3.2. Egresados en estudios de sociología

El estudio de los egresados es relevante porque en primer lugar aporta evidencias sobre el peso de la formación sociológica en el conjunto de egresados universitarios, que como dato preliminar puede adelantarse que es muy pequeña: en el curso 2018-2019, los egresados en sociología supusieron solo un 0,40 % del total de egresados universitarios. Por otro lado, si tenemos en cuenta que el peso de los matriculados en sociología sobre el total de matriculados en el mismo año fue de 0,55 %, puede afirmarse que el peso de los egresados en sociología sobre el total del SUE es aún menor que el de los matriculados. La comparación remite a un menor éxito en la culminación de estudios de sociología que en el promedio de estudiantes del SUE.

Se examinan a continuación los datos con mayor detalle, siguiendo con explotaciones inéditas de los datos del SIIU. En el gráfico 4 se comparan los datos de egresados en sociología y en el total del SUE. En el caso de la sociología, la tendencia ascendente es continuada desde la primera observación de la serie hasta el curso 2000-2001, momento en el que los egresados en sociología llegan a ser 1.327, y a partir de ahí comienza una caída que toca suelo en el curso 2010-2011 con solo 645 egresados, menos de la mitad que diez años antes. La caída en tan poco tiempo es espectacular y con casi total seguridad explicable por la situación económica.

Gráfico 4. Número de estudiantes egresados en el Sistema Universitario Español y en los estudios de sociología

Fuente: elaboración propia a partir de las series de egresados del Sistema Integrado de Información Universitaria (SIIU), Ministerio de Educación y Formación Profesional.

Durante los años de bonanza económica, las promociones de los primeros años del actual siglo, es decir, las que iniciaban el primer curso de sociología hasta el curso 2007-2008, abandonaron el sistema educativo para incorporarse al mercado de trabajo, y esto afectó en mayor medida a los estudiantes de sociología que al resto, pues como veremos más adelante presentan un perfil socioeconómico más bajo y combinan estudios con trabajo en una mayor proporción que el resto. Sin embargo, quienes iniciaron sociología en los comienzos de la crisis protagonizaron la remontada que se aprecia a partir del curso 2010-2011. La nueva y menor caída a partir de 2015 podría responder de nuevo a la mejora de la empleabilidad.

Esta evolución de los egresados en sociología mantiene algunas similitudes y también diferencias con la que se aprecia en el mismo gráfico para el conjunto de egresados universitarios de grados y antiguas licenciaturas y diplomaturas. Se aprecia en estos una caída del porcentaje de egresados que no es correlativa a la evolución de la matrícula, y solo se explica por el aumento del abandono de los estudios universitarios debido a la buena dinámica del mercado de trabajo.

Hasta 2005 la evolución coincide con la observada en los egresados en sociología. La diferencia consiste en que esta caída toca suelo en 2005, se mantiene bajo mínimos hasta 2007 incluido, ascendiendo a partir de 2008 y de forma continuada hasta 2013. Es decir, la caída es mucho menor y la recuperación se produce antes incluso del comienzo de la crisis, lo que indica que la culminación de los estudios de sociología es más sensible a la evolución del mercado de trabajo que la de los estudiantes universitarios en general. Esta observación se corresponde con lo que hemos visto anteriormente en otros apartados y que confirman que los estudiantes de sociología se encuentran (o se encontraban) en una situación económica más débil que el promedio de estudiantes. Todo apunta a que, aparte del fenómeno del abandono que sobre todo tiene lugar durante el primer año para cambiar de carrera, un segmento considerable se mantiene estudiando mientras no encuentran un trabajo y abandonan los estudios si encuentran una ocasión propicia.

La nota positiva es que a partir de 2015 el descenso de egresados de sociología es menos acusada que la del conjunto de universitarios, además de que ocurre más tardíamente. Esta situación se produce en un contexto en el que se aprecian mejoras en las tasas de abandono, en la elección de la carrera y en el expediente académico, por lo que resulta lógico que en esta nueva etapa «post-recesión» los datos de los grados en sociología sean menos sensibles que en el pasado a la evolución del mercado de trabajo. Esta evolución crea un nuevo escenario en el cual la sociología podría estar menos expuesta a estas variaciones que el conjunto de universitarios, aunque el nuevo escenario económico creado por la pandemia de covid-19 podría cambiarlo. Quizá la mejora del expediente académico esté modificando también el perfil socioeconómico de las nuevas promociones.

Los datos de egresados para los grados y dobles grados se ofrecen a partir del curso 2012-2013 en la tabla 6, dado que no ha resultado posible localizar los datos de egresados anteriores provenientes de los estudios de licenciatura.

Tabla 6. Egresados en los estudios de grado y doble grado en sociología

<i>Titulación</i>	<i>2012-2013</i>	<i>2013-2014</i>	<i>2014-2015</i>	<i>2015-2016</i>	<i>2016-2017</i>	<i>2017-2018</i>	<i>2018-2019</i>
Grados	178	446	674	644	678	724	659
Dobles grados	—	9	37	59	63	120	104
Total	178	455	711	703	741	844	763

Fuente: series de datos de estudiantes egresados del Sistema Integrado de Información Universitaria (SIU), Ministerio de Educación y Formación Profesional. Cursos 2012-2013 al 2018-2019.

Los números absolutos de egresados en el grado de sociología comienzan a incrementarse a partir del curso 2013-2014, dado que la mayor parte de las universidades implantan el grado a partir del curso 2010-2011, llegando a su pico en el curso 2017-2018. Sin duda, la evolución positiva que se aprecia a partir de 2015 se explica en parte por esta presencia de egresados de los dobles grados. Las universidades que más graduados aportan (véase tabla IV del Anexo) son la Universidad Complutense de Madrid y la Universidad de Barcelona, por encima de la UNED, que, a pesar de ser la universidad que cuenta con el mayor número de matriculados, debido a la mayor tasa de abandono produce un menor número de graduados.

4. CARACTERIZACIÓN DE ESTUDIANTES Y TITULADOS

Se ha analizado hasta el momento cómo han ido evolucionado los datos de matrícula y egresados en sociología en comparación con el total de la rama de Ciencias Sociales y Jurídicas y con el total de estudiantes del SUE. Esta primera aproximación ayuda a delimitar el colectivo objeto de análisis, pero no puede obviarse el hecho de que esos números son el resultado de dinámicas o procesos sociales subyacentes que operan en las fases previas a la matrícula en la universidad. En los apartados siguientes, a través de una variedad de fuentes detalladas en el apartado metodológico, se aborda el análisis detallado del proceso de admisión, el abandono de los estudios y nos aproximamos al perfil sociológico de los estudiantes y egresados en sociología.

4.1. La admisión a la universidad

La admisión a la universidad es un rito de tránsito importante en la vida de muchos jóvenes. Dependiendo de la vocación y de la nota de corte, este acto administrativo puede estar cargado de emocionalidades positivas y negativas, ilusiones y frustraciones. El proceso de admisión es el procedimiento de la política universitaria que «estratifica» a los estudiantes y a través del cual se establece quién se puede matricular en cada titulación. Queda determinado por la oferta de plazas de cada titulación, la cantidad de estudiantes que la demandan, y el acceso a las mismas está condicionado por las calificaciones ponderadas de los estudiantes en las pruebas de acceso y en Bachillerato. Los estudiantes presentan una jerarquía de preferencias de estudios y, en función de las plazas disponibles, son admitidos por el orden de sus calificaciones, empezando por la más alta hasta que se agotan las plazas ofertadas. Si no logran entrar en la titulación de primera opción, pueden ser admitidos en la segunda opción, y así sucesivamente. En las preferencias lógicamente interviene el interés por la materia o por la profesión, pero también se ponen en juego otros factores como el grado de conocimiento e imagen de la disciplina, la influencia familiar, los recursos económicos y la ubicación geográfica. Una demanda baja facilita una nota de corte más baja y el acceso a la titulación con expedientes más bajos. También puede provocar que sean admitidos estudiantes que no pudieron acceder a sus carreras preferidas por falta de nota. Se trata de un proceso complejo que tiene efectos importantes en las características académicas y trayectorias profesionales de los estudiantes, en el que se ponen en juego condicionantes sociales que requieren, como hemos indicado más arriba, un enfoque basado en la dimensión social de la educación superior.

Este subapartado se aproxima al análisis de las estadísticas de admisión desde una perspectiva descriptiva e introductoria a la sociología como disciplina académica. Los indicadores de admisión examinados son en primer lugar el número de plazas que provee el sistema universitario, lo cual determina la matrícula en gran medida, aunque no totalmente. Como se explica a continuación, las plazas ofertadas han experimentado una tendencia ascendente, aunque representan un modesto nicho del total de estudios superiores. En segundo lugar, se presenta la nota mínima de ingreso o nota de corte a las titulaciones sociológicas y la nota media de admisión con la que acceden nuestros estudiantes.

4.1.1. Oferta de plazas

Se ha tomado como referencia la serie de datos disponible en el SIU, considerado los cuatro últimos periodos bianuales: los cursos 2013-2014, 2015-2016, 2017-2018 y 2019-2020. Es importante precisar que se ha restringido el análisis a los grados y dobles grados que lleven la palabra «sociología» en su título, porque, aunque somos conscientes de que hay ámbitos afines, es necesario adoptar un criterio restrictivo que suponga asegurarnos que la sociología es parte fundamental del título. No se contemplan los másteres, porque es tan grande la variedad de denominaciones, que este mismo criterio resultaría más que objetable.

Si nos fijamos en el número total de plazas ofertadas (tabla 7), el incremento en el periodo de los seis cursos analizados es moderado (7,8 %): disminuyen las plazas en grados en un 1,9 % pero sin embargo se incrementan notablemente (84,4 %) las plazas ofertadas en dobles grados. La tabla V del Anexo permite comprobar cómo en algunas universidades

se han reducido las plazas en los grados cuando se empiezan a ofertar los dobles grados. Es decir, el moderado aumento de la oferta de sociología procede de los dobles grados y revierte la tendencia negativa de los grados ordinarios. El crecimiento de este indicador está asociado a una formación mixta no exclusivamente sociológica.

Tabla 7. Oferta global de plazas en los Grados y Dobles Grados presenciales de Sociología*

	<i>Oferta de plazas</i>			
	<i>2013-2014</i>	<i>2015-2016</i>	<i>2017-2018</i>	<i>2019-2020</i>
Total plazas grados	1.265	1.230	1.271	1.241
Total plazas dobles grados	160	215	255	295
Total plazas Sociología	1.425	1.445	1.526	1.536
Total plazas Rama CC. Sociales y Jurídicas	112.943	112.768	112.058	112.156
Total plazas SUE	246.917	246.642	245.203	245.513
Total de titulaciones de Sociología	19	18	20	22
Total de universidades	14	13	14	14

* El SIIU no ofrece datos sobre la oferta de plazas del Grado en sociología de la UNED.

Fuente: indicadores de admisión del Sistema Integrado de Información Universitaria (SIIU), Ministerio de Educación y Formación Profesional. Cursos 2013-2014, 2015-2016, 2017-2018 y 2019-2020.

En el último año de la serie, las 1.536 plazas en sociología representan el 0,63 % del total de plazas ofertadas en las universidades para el mismo curso (245.513). Este dato da una idea del pequeño nicho que representa la disciplina en el conjunto del sistema universitario español.

4.1.2. *Notas de corte*

Hasta ahora se ha descrito qué ocurre desde el punto de vista de la oferta de plazas. Veamos cuál es la situación desde la demanda, o desde la nota de corte con la que acceden los estudiantes (a mayor nota de corte, mayor demanda) que por otro nos indica cómo es la base formativa de los nuevos estudiantes, aspectos vinculados e interesantes. La nota de corte, o en términos más técnicos, la nota mínima de admisión, hace referencia a la nota media del último estudiante que consigue plaza en un determinado estudio, una vez ponderada su nota media de Bachillerato y la obtenida en la prueba de acceso a la universidad (Selectividad, PAU o ahora EVAU). Es importante tener en cuenta que a partir de la reforma de la Selectividad en el curso 2009-2010 y la implantación de la PAU, la calificación máxima pasó a ser de 14 puntos.

La tabla 8 incluye la nota mínima de admisión (nota de corte) para los grados y dobles grados de las universidades públicas españolas en el mismo periodo contemplado para la oferta de plazas: 2013-2020 (véase tabla VI del Anexo para datos desglosados). La nota mínima global en sociología ha aumentado en casi un punto, pasando de un 5,88 a un 7,08, sobre un máximo teórico de 14, pero es en los dobles grados donde la nota de corte es sensiblemente superior a los grados y se incrementa más. Si bien la nota de corte de los

estudios de sociología ha sido tradicionalmente baja, durante los años estudiados asistimos a una clara mejora, a la que han contribuido sobre todo los dobles grados, que también se refleja, aunque en menor medida, en la evolución de los grados sencillos. Aunque la nota mínima de admisión es inferior a la de la Rama de Ciencias Sociales y Jurídicas y al total del SUE, las distancias con respecto a ambas se van acortando a lo largo del periodo estudiado. Este es un aspecto positivo en la evolución de la disciplina y un buen indicio de que el aumento de la oferta académica se asienta sobre una demanda que evoluciona mejor que la propia oferta.

Tabla 8. Nota mínima de admisión en los Grados y Dobles Grados presenciales de Sociología*, en la Rama de CC. Sociales y Jurídicas y en el total del SUE

	<i>Nota mínima de admisión</i>			
	<i>2013-2014</i>	<i>2015-2016</i>	<i>2017-2018</i>	<i>2019-2020</i>
Grados	5,37	5,41	5,83	6,08
Dobles grados	7,20	7,41	8,71	8,82
Total sociología	5,88	5,97	6,74	7,08
Rama de CC. Sociales y Jurídicas	6,53	6,60	6,95	7,18
Total SUE	6,67	6,85	7,12	7,35

* El SIIU no ofrece datos sobre la nota mínima de admisión del Grado en Sociología de la UNED.

Fuente: indicadores de admisión del Sistema Integrado de Información Universitaria (SIIU), Ministerio de Educación y Formación Profesional. Cursos 2013-2014, 2015-2016, 2017-2018 y 2019-2020.

La demanda e interés por la disciplina, siendo realmente pequeña, aumenta, pero sobre todo se incrementa cuando se combina con otros estudios. Asistimos por tanto a un escenario en el que la formación sociológica se contempla y demanda cada vez más en el contexto de una formación más amplia. Esto viene a desmentir los argumentos simples respecto a la tendencia de crisis de la demanda de títulos de sociología. Los datos sugieren que se está produciendo una diversificación que favorece una mayor orientación a la especialización y a trayectorias profesionales vinculadas a sectores laborales más identificados, lo que lleva a pensar que pesa mucho más la valoración de los dobles grados, en el contexto de un mercado laboral cada vez más competitivo y credencialista, que premia una formación más diversificada.

4.1.3. *Nota media de ingreso*

El resultado de este proceso es la nota media de ingreso ponderada de los estudiantes que acceden a las titulaciones sociológicas, lo que ayuda a comprender mejor el perfil de la población estudiantil y de los futuros egresados.

En la tabla 9 puede observarse que desde el curso 2015-2016, las notas medias de ingreso de los estudiantes se incrementan de forma sostenida, aunque el aumento es mayor en los dobles grados (2,07 puntos) que en los grados (0,87 puntos) (los datos desglosados se encuentran en la tabla VII del Anexo). Por otro lado, la nota media de ingreso en las titulaciones sociológicas es consistentemente superior en los dobles grados, llegando a tener una diferencia de 2,38 puntos en el último curso y en el curso 2019-2020 la nota media de

los estudiantes de sociología era prácticamente igual a la de la Rama de Ciencias Sociales y Jurídicas, y con una distancia de solo 0,48 puntos al total del SUE. Todo ello refuerza la idea de que el perfil del estudiantado ha mejorado mucho con la nueva oferta de los dobles grados.

Tabla 9. Nota media de ingreso en los Grados y Dobles Grados presenciales de Sociología*, en la Rama de CC. Sociales y Jurídicas y en el total del SUE

	<i>Nota media de ingreso</i>				
	<i>2015-2016</i>	<i>2016-2017</i>	<i>2017-2018</i>	<i>2018-2019</i>	<i>2019-2020</i>
Grados	7,13	7,23	7,81	7,80	8,00
Dobles grados	8,31	10,56	10,34	10,64	10,38
Total sociología	7,46	8,06	8,57	8,74	8,86
Rama de CC. Sociales y Jurídicas	8,15	8,29	8,67	8,80	8,88
Total SUE	8,67	8,79	9,14	9,26	9,34

* El SIIU no ofrece datos sobre la nota mínima de admisión del Grado en Sociología de la UNED.

Fuente: indicadores de admisión del Sistema Integrado de Información Universitaria (SIIU), Ministerio de Educación y Formación Profesional. Cursos 2013-2014 al 2019-2020.

Finalmente, un estudio realizado en la Facultad de Ciencias Políticas y Sociología de la UCM en 2018¹² ayuda a obtener un perfil más preciso. El análisis arrojaba una nota media de ingreso de 6,34 (ponderada sobre 10, no sobre 14), puntuación claramente superior a la nota de corte, muy próxima al 5. Un 35,3 % ingresan con menos de un 6, mientras que un 30 % ingresan con una calificación de 7 o superior. Con un expediente superior a 8 tan solo acceden el 19,1 %. Los porcentajes indican que en dicha titulación se cuenta con poco más de un tercio de estudiantes que acceden con un nivel formativo bajo, un tercio con un nivel medio y un poco menos de un tercio con un nivel superior a la media. Los datos constatan la dificultad de captar estudiantes brillantes, lo cual es atribuible al bajo conocimiento y a la baja demanda relativa de estos estudios (Arroyo y González, 2018).

4.2. El abandono de la carrera en el primer curso

Si la nota de admisión en los estudios de sociología ha sido tradicionalmente baja (aunque ha mejorado en los últimos años) y casi la mitad de estudiantes no los han elegido en primera opción (aunque también se ha mejorado la opcionalidad), cabría esperar unas tasas de abandono algo elevadas en los estudios de sociología, si bien en progresiva mejora. Por este motivo es especialmente importante el análisis de este —ya de por sí— importante indicador. Hay que empezar explicando que cierto grado de abandono de los estudios universitarios es un fenómeno normal y universalmente extendido, siendo lo más frecuente que obedezca a un cambio de carrera (a veces porque no se entró en la que se deseaba o por otros motivos), y en segundo lugar al abandono del sistema educativo para

¹² Los datos que se presentan provienen de la Secretaría de alumnos, y se refieren a los graduados y licenciados en Sociología (excluyendo el doble grado en Sociología y Relaciones Internacionales que cuenta con expedientes mucho más elevados) desde 2005 a 2017. Al convivir dos sistemas de evaluación provenientes de la Selectividad, PAU o EVAU (uno en base 10 y otro en base 14) se ha decidido armonizar dichos sistemas unificando la base 14 a base 10.

incorporarse al mercado de trabajo. Es sabido además que la mayor parte del abandono de estudios universitarios tiene lugar durante el primer año (Corominas, 2001). En el caso de la sociología, podría pensarse que el estatus socioeconómico de las familias juega un papel importante. Los datos de una encuesta de la UCM de 2016 que se presentan en el siguiente apartado refuerzan esta hipótesis, dado que los estudiantes de sociología presentaban un estatus socioeconómico inferior al resto de titulaciones de la Facultad, y solo el 38 % se dedicaba en exclusiva al estudio.

Más concretamente, el estudio sobre las causas del abandono del Grado de Sociología en la UCM durante el curso 2012-2013 (Arroyo, 2013), puso de manifiesto que el abandono estaba estrechamente relacionado con la escasa preferencia de la carrera en primera opción. Como se aprecia en la tabla 10, entre los que abandonaron, las opciones en primera y segunda opción eran significativamente más bajas y más altas en tercera y sobre todo en cuarta y sucesivas opciones. Estos datos evidencian la gran falta de vocación de la mayoría de los estudiantes que abandonaron. Además (tabla 11), puede afirmarse que la probabilidad de abandono aumenta conforme disminuye la prioridad de elección de la carrera.

A la pregunta directa de por qué abandonaron la carrera, el 74 % de los estudiantes respondieron con argumentos relacionados con no poder estudiar lo que deseaban. Además, la fase cualitativa del estudio puso de manifiesto que durante el primer año muchos de los que planeaban abandonar estaban preparando asignaturas opcionales de selectividad para subir nota y poder acceder así a otras carreras para las que no obtuvieron suficiente nota.

Tabla 10. Orden de elección del grado de sociología al terminar la selectividad (% verticales)

	<i>Total matriculados</i>	<i>Abandonaron</i>	<i>Siguieron estudiando</i>
Primera opción	26 %	13 %	31 %
Segunda opción	26 %	20 %	29 %
Tercera opción	17 %	20 %	16 %
Cuarta o sucesivas	31 %	47 %	25 %
N	(380)	(106)	(274)

Fuente: Estudio sobre el abandono del Grado de Sociología en la UCM (2012).

Tabla 11. Probabilidad de abandono según orden de preferencia (%)

	<i>Probabilidad de abandono</i>
Primera opción	15
Segunda opción	21
Tercera opción	33
Cuarta o sucesivas	42
Total	28

Fuente: Estudio sobre el abandono del Grado de Sociología en la UCM (2012).

Para comprobar la hipótesis a nivel nacional se utilizan datos del Ministerio de Educación, donde están disponibles las tasas de abandono en primer curso, en segundo y en tercero y a partir de ellos se calcula la tasa de abandono global de una carrera determinada¹³. Dado que los datos más actualizados son del curso 2014-2015, y para este curso solo se cuenta con la tasa de abandono en el primer año, se ha optado por comparar dicha tasa en tres cursos académicos distintos.

En la tabla 12 puede observarse cómo las tasas de abandono en los grados de sociología son efectivamente elevadas si se las compara con el conjunto de estudiantes del SUE o con los de la Rama de Ciencias Sociales y Jurídicas (datos desglosados en la tabla VIII del Anexo). Efectivamente, han ido paulatinamente disminuyendo y aproximándose cada vez más al de los dos colectivos con los que se compara, lo cual indica que la diferencia ha experimentado una evolución bastante positiva. Por otro lado, las tasas de abandono de los dobles grados son mucho más bajas que las de los grados, muy por debajo de las medias del total de titulaciones sociológicas, como corresponde con unos estudios más solicitados en primera opción. Una vez más, los datos ponen de manifiesto que los dobles grados contribuyen positivamente a los estudios de sociología, aportando estudiantes que abandonan menos la titulación.

Tabla 12. Tasa de abandono en el primer año de los estudios de grado y doble grado presenciales en Sociología*, en el SUE y en la rama de Ciencias Sociales y Jurídicas

	2010-2011 (%)	2012-2013 (%)	2014-2015 (%)	2015-2016 (%)
Grados	33,9	27,8	30,6	26,0
Dobles grados	6,4	11,9	14,5	12,7
Total Sociología	30,7	25,9	27,0	22,3
Total SUE	21,2	20,5	21,5	21,7
Total CC. Sociales y Jurídicas	20,7	19,6	20,1	20,4

* El SIIU no ofrece datos sobre la Tasa de abandono del Grado en Sociología de la UNED.

Fuente: indicadores de admisión del Sistema Integrado de Información Universitaria (SIIU), Ministerio de Educación y Formación Profesional. Cursos 2010-2011, 2012-2013, 2014-2015 y 2015-2016.

Las causas de abandono remiten a algunas cuestiones estructurales para entender la situación de la sociología ante la sociedad y a algunas características del perfil de los estudiantes. La primera de estas es el desconocimiento de la disciplina en la sociedad, debida en parte a su ausencia en los planes de estudios de la educación secundaria, así como la escasez de esfuerzos de divulgación de sus hallazgos en todo tipo de públicos (Arroyo, 2013; Valdés Fernández, 2020). Este desconocimiento, además, propicia que la disposición a preferir esta disciplina en comparación con otras sea baja y se considere escasamente como opción de estudio, lo que constituye una importante barrera para la emergencia de vocaciones profesionales.

Como consecuencia de todo ello, el perfil formativo de entrada de los estudiantes tiende a ser bajo, lo cual fomenta el abandono y condiciona en parte el rendimiento académico.

¹³ La tasa de abandono se define como el cociente entre estudiantes de nuevo ingreso en el curso X y no titulados en ese curso y no matriculados en ese estudio en el curso X + 1 ni X + 2, por lo que para su cálculo se requieren datos de tres cursos distintos.

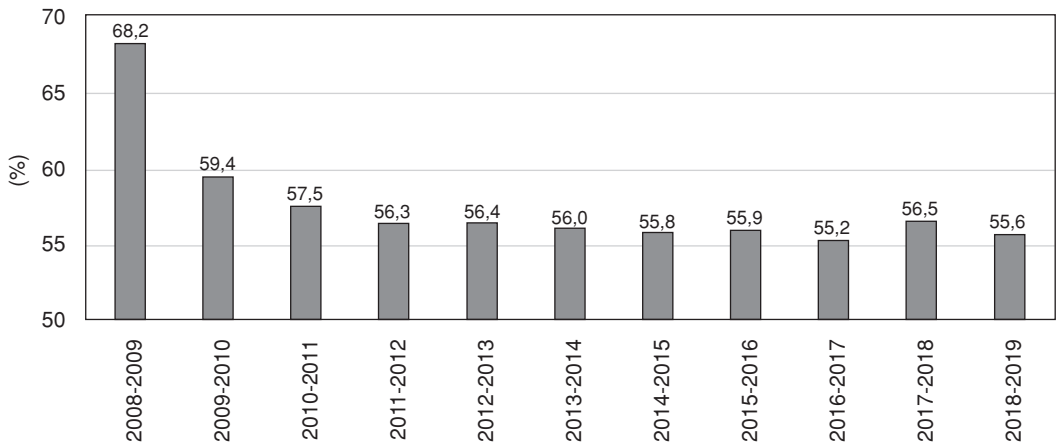
Sin embargo, esta situación está evolucionando de forma distinta en los grados y más aún en los dobles grados, al mismo tiempo que se produce un aumento de la nota de corte sin que disminuya la matrícula (en el periodo analizado la matrícula se mantiene, mientras que cae en el conjunto de estudiantes).

4.3. El perfil de los estudiantes

En este apartado se contemplan una serie de rasgos sobre las principales características sociodemográficas y socioeconómicas que se pueden percibir en las fuentes disponibles. Los datos del SIIU permiten analizar la distribución de los estudiantes por sexo, y las fuentes de encuesta manejadas ofrecen información sobre la edad, el estatus socioeconómico de las familias, el régimen de dedicación al estudio y al trabajo y la formación en idiomas.

En lo referido al sexo, la matrícula se distribuye de manera cambiante en los años de referencia (gráfico 5). Aunque la sociología desde prácticamente sus inicios es una disciplina feminizada, con una preponderancia de estudiantes mujeres sobre los hombres, en los últimos diez años la diferencia entre mujeres y hombres ha descendido en un 12,6 %, descenso que se ha venido estabilizando desde el curso 2011-2012.

Gráfico 5. Porcentaje de mujeres matriculadas en los grados y dobles grados de Sociología



Fuente: indicadores de matrícula del Sistema Integrado de Información Universitaria (SIIU), Ministerio de Educación y Formación Profesional. Serie 2008-2019.

Debido a que no se cuenta con una base de datos representativa del colectivo de estudiantes de sociología en España, se ha optado por presentar las principales características sociodemográficas y socioeconómicas de los estudiantes de la UCM, recabados a través de una encuesta representativa de los estudiantes de sociología en 2016¹⁴, que representan aproximadamente un 12 % del total de matriculados en nuestra disciplina en España. Como veremos, los principales perfiles de esta encuesta de la UCM se confirman entre los

¹⁴ Error = $\pm 4,3$ para un nivel de confianza = 2 sigma y $p = q = 50$ %.

egresados, lo que justifica su representatividad aproximada y a su vez refuerza las conclusiones de los datos nacionales de egresados.

En dicha encuesta (véanse tablas IX y X en el Anexo), se constata que el grado en sociología es seguido mayoritariamente por mujeres (58 %), como corresponde a los estudios de la Rama de Ciencias Sociales y Jurídicas. El perfil de edad es algo mayor que en otras titulaciones, en parte es debido a que algunos de los estudiantes inician la carrera después de algunos años de trabajo, y a veces compatibilizan los estudios con un trabajo.

El estatus socioeconómico de estos estudiantes y sus familias es intermedio, ligeramente escorado hacia la clase media-baja. Comparado con otros estudiantes universitarios, se trata de un perfil socioeconómico algo más bajo, como revelan otras encuestas realizadas en la Facultad de Ciencias Políticas y Sociología de la UCM, en las cuales el perfil socioeconómico es más bajo que el de otras carreras de Ciencias Sociales (Ciencias Políticas, Antropología, Relaciones Internacionales, etc.). Además, el 42 % afirma que sus familias llegan a fin de mes con dificultad.

Existen dos características propias de los estudiantes de sociología asociadas a dicho perfil socioeconómico: la relativamente elevada proporción de estudiantes que trabajan y el relativamente bajo nivel de inglés. Respecto a la dedicación, solo el 38 % se dedican exclusivamente a estudiar, dato sensiblemente menor que el que arrojan otras fuentes de años anteriores para el conjunto de los estudiantes universitarios españoles (54 % según la Encuesta Ecovipeu y 62 % según Eurostudent IV, véase Finkel y Barañano, 2014). Este 38 % podría ampliarse al 64 % si incluimos a los que han realizado algún trabajo esporádico propio de estudiante (ocasional). Por otro lado, un 36 % está compatibilizando estudios con trabajos de mayor envergadura o continuidad durante más de 4 meses al año o durante todo el año, dato sensiblemente mayor que el 23 % de Ecovipeu o el 27 % de Eurostudent IV. No resulta sencillo, dadas las exigencias de presencialidad del Plan Bolonia, compatibilizar estudios con trabajo, pero es una realidad innegable que afecta especialmente a una parte importante de los que estudian sociología.

En su mayoría se trata de trabajos discontinuos que los estudiantes procuran enmarcar en los periodos no lectivos (verano fundamentalmente), pero a menudo se solapan con parte de los meses lectivos. En otras ocasiones menos frecuentes, se debe a que personas que ya trabajan se matriculan en sociología para obtener una titulación universitaria. No hay que olvidar que esta necesidad o deseo de trabajar mientras se estudia está condicionada por la situación socioeconómica de muchos estudiantes; recordemos que el 42 % afirma que en sus hogares llegan a fin de mes con dificultad.

Por otro lado, es también destacable el bajo nivel de inglés (y otros idiomas) que tienen los estudiantes de sociología. A pesar de que el bachillerato debería garantizar alcanzar un nivel B2 (intermedio avanzado), solo el 41 % afirman tener dicho nivel o superior y solo declaran tener un nivel de inglés avanzado el 12 % de los estudiantes. Hay que tener en cuenta que se trata de datos de encuesta, y cabe esperar un cierto sesgo a presentar un nivel algo mejor del real. En nuestro país, el nivel de idiomas está fuertemente asociado al estatus socioeconómico familiar, en el sentido de que, a mayor estatus, mayor dominio de un idioma extranjero, por lo que el estatus más bajo de los estudiantes de sociología conlleva niveles más elementales de idiomas, lo que como veremos tiene un impacto significativo en la futura inserción laboral.

4.4. El perfil de los egresados

Lógicamente existe una continuidad entre el perfil de los estudiantes y el de los egresados, aunque sus características no tendrían que coincidir necesariamente. A través de una explotación original de la Encuesta de Inserción Laboral de Titulados Universitarios (EILU)¹⁵, se han identificado sus principales características sociodemográficas, que además de tener interés por sí mismas para caracterizar a este colectivo, permite contextualizar y servir de marco explicativo a su inserción laboral.

En la tabla 13 se observa que los perfiles de sexo y edad son los mismos que los descritos para los estudiantes: predominan las mujeres sobre los varones, siendo la proporción de sociólogas muy similar a la del total de tituladas universitarias. Se aprecia una edad mayor de los egresados de sociología que los del total de titulados, resultando significativas dichas diferencias.

Tabla 13. Sexo y edad de los egresados universitarios

		<i>Sociólogos</i>	<i>Total titulados</i>
Sexo	Hombre	38 %	40 %
	Mujer	62 %	60 %
Total		100 %	100 %
Edad	Menores de 30 años	41 %	59 %
	De 30 a 34 años	30 %	25 %
	De 35 y más años	29 %	16 %
Total		100 %	100 %
N		(143)	(30.379)

Fuente: Encuesta de Inserción Laboral de Titulados Universitarios (EILU, 2014), Instituto Nacional de Estadística.

La tabla 14 presenta datos relativos al bagaje formativo, más allá de los estudios de licenciatura o grado cursados previamente. Se aprecia que los sociólogos continúan estudiando más que otros egresados, dado que la proporción de los que han completado un máster es significativamente mayor: 43 % de sociólogos frente al 35 % del total de titulados. La mayor proporción de graduados que extienden el tiempo de formación puede ser a la vez causa y efecto de presentar tasas de ocupación más bajas. Podría ser debido a que, al encontrar más dificultades que otros para ejercer como titulados, decidan seguir estudiando, lo cual por un lado explica una menor incorporación al mundo laboral, pero, por otro, permite en el medio o largo plazo encontrar mejores condiciones de inserción.

¹⁵ La Encuesta Nacional de Titulados Universitarios (EILU) fue realizada por el Instituto Nacional de Estadística en 2014, aplicada cuatro años después de terminar los estudios en 2010. Son datos nacionales que nos permiten comparar los resultados de los titulados en Sociología con el total de titulados universitarios. El error aleatorio estimado para el colectivo de sociólogos es de $\pm 7,4$ % y de $\pm 0,57$ % para el total de titulados.

Tabla 14. Bagaje formativo de los egresados universitarios

		<i>Sociólogos</i>	<i>Total titulados</i>
Ha completado un máster	Sí	43%	35%
	No	57%	65%
Total		100%	100%
Estudios oficiales en curso	Está cursando estudios	30%	23%
	No está cursando estudios	70%	77%
Total		100%	100%
Nivel de idiomas	Nivel alto	34%	42%
	Nivel medio	49%	43%
	Nivel bajo	7%	7%
	No aplicable	9%	8%
Total		100%	100%
Capacidad para usar el ordenador	Usuario de nivel básico ¹	10%	19%
	Usuario de nivel avanzado ²	77%	65%
	Usuario experto ³	13%	16%
Total		100%	100%
N		(143)	(30.379)

¹ Usuario de nivel básico (navegar por internet, enviar correos electrónicos, copiar o mover archivos o carpetas, escribir un texto usando un procesador de textos, usar fórmulas simples en hojas de cálculo).

² Usuario de nivel avanzado (dar formato a textos, usar fórmulas más avanzadas y crear gráficos en hojas de cálculo, instalar dispositivos y/o programas, usar bases de datos).

³ Usuario experto (escribir macros, programar, resolver problemas de *software* y *hardware* cuando el ordenador no funciona adecuadamente).

Fuente: Encuesta de Inserción Laboral de Titulados Universitarios (EILU, 2014), Instituto Nacional de Estadística.

Por otro lado, se observa que los sociólogos cursan estudios oficiales en una mayor medida que el resto, predominando los másteres, aunque también se incluyen doctorados, otros grados y otros estudios. También son los que más prosiguen estudios no oficiales.

Los datos confirman asimismo que el nivel de idiomas de los egresados en sociología es más bajo que el alcanzado por el total de egresados. En consonancia con lo que ocurre con los estudiantes, un 34 % declara alcanzar un nivel alto frente al 42 % del total de egresados, aunque debe tenerse en cuenta que los datos no son del todo comparables por las diferencias en la formulación de las categorías de respuestas, pero sirven para constatar que son más bajos que la media.

Otra competencia que favorece la inserción laboral es la capacidad para manejar el ordenador. Comparado con el total de titulados, los sociólogos presentan una proporción más baja de usuarios básicos y también algo más baja de usuarios expertos, concentrándose en mayor medida en la categoría intermedia de «usuarios avanzados». El saldo comparativo es ligeramente más favorable a los sociólogos, que presentan una capaci-

tación informática algo mayor que la media, si bien debe advertirse que es la categoría «usuario experto» la que se valora más en la inserción laboral, en la cual no destacan, por lo que sería deseable que adquiriesen más competencias informáticas para facilitar su acceso al empleo.

Otra fuente consultada, la Encuesta de Egresados de la Facultad de Ciencias Políticas y Sociología de la UCM (Arroyo y González, 2018) permite avalar las conclusiones sobre el alto grado de realización de másteres de los sociólogos. Entre los egresados de los últimos trece años, tiene un máster el 52 %, y el 11 % lo está realizando. Además, un 7 % cuenta con un doctorado. Esta proporción de egresados doctores es muy elevada, quizá sobreestimada por una probable mayor implicación en la encuesta de los doctores, pero aun así otros datos apuntan a una participación elevada de los sociólogos en los programas de doctorado, en comparación con otras titulaciones. Con respecto al conocimiento de inglés, las categorías de respuesta y universo de referencia de esta encuesta permiten la comparación con los mismos datos del perfil de estudiantes.

En la encuesta de estudiantes había un 41 % con un nivel igual o superior al B2, y un 12 % con un nivel C. Los egresados presentan un manejo del inglés mucho mayor: suman el 64 % los que al menos alcanzan el B2 y el 46 % los que alcanzan un nivel C (avanzado). Seguramente en ambos casos los datos están sobreestimados, por «deseabilidad social», pero las categorías de respuesta son comparables. Esto significa que al término de la carrera muchos estudian inglés y mejoran significativamente su nivel, seguramente presionados por las exigencias del mercado laboral.

Que los egresados en sociología se dediquen a estudiar en mayor medida que otros sugiere una mayor dificultad de inserción laboral por un lado y un mayor esfuerzo por superar dicha dificultad, por otro. En cualquier caso, es probable que ello implique que la inserción se alcance en un periodo más extendido que otros egresados, a lo que hay que sumar que su edad media al graduarse es algo más avanzada que la de otros estudiantes. Probablemente, su origen social algo más humilde que el de otros titulados les resta oportunidades de empleo a través de las redes sociales familiares y personales en las que se mueven, y parecen compensarlo con un esfuerzo personal mayor y más prolongado para mejorar en el empleo.

Otro factor que sin duda contribuye a la mayor inserción laboral lo constituyen las prácticas externas o laborales, tanto las comprendidas en los planes de estudios de la carrera como las extracurriculares. No se cuenta con información relativa a los estudiantes y sus prácticas, pero sí de egresados en sus cuatro primeros años, que se presentan en la tabla 15.

La mayoría de los sociólogos (62 %) no han realizado prácticas durante su carrera, mientras que la mayoría del conjunto de los titulados (64 %) sí las han llevado a cabo. Esta diferencia fundamental se atenúa en el caso de las prácticas extracurriculares, realizadas por el 24 % de los sociólogos frente al 31 % de titulados. No obstante, en ambos colectivos, la duración de las prácticas es similar, con pequeñas diferencias que no son significativas.

Estos datos ponen de manifiesto que, al menos en 2014, existía una escasa relación de los programas de sociología con el mercado de trabajo, tanto en lo referido al tejido empresarial como institucional. Esta situación resulta bastante preocupante, dado que la realización de prácticas durante la carrera es un factor importante para la inserción

laboral. Afortunadamente, la información proveniente de los responsables de las distintas titulaciones de sociología indica que en los últimos cinco años esta situación está cambiando.

Tabla 15. Prácticas externas de los egresados universitarios

		<i>Sociólogos</i>	<i>Total titulados</i>
Prácticas curriculares	Sí han hecho	38 %	64 %
	No han hecho	62 %	36 %
Total		100 %	100 %
Meses en esas prácticas (base: han hecho prácticas)	De 1 a 3	44 %	40 %
	De 4 a 6	34 %	33 %
	De 7 a 9	10 %	10 %
	De 10 a 12	6 %	9 %
	Más de un año	6 %	8 %
Total		100 %	100 %
Prácticas extracurriculares	Sí han hecho	24 %	31 %
	No han hecho	76 %	69 %
Total		100 %	100 %
Meses en esas prácticas (base: han hecho prácticas)	De 1 a 3	35 %	39 %
	De 4 a 6	42 %	29 %
	De 7 a 9	6 %	9 %
	De 10 a 12	10 %	13 %
	Más de un año	6 %	10 %
Total		100 %	100 %
N		(143)	(30.379)

Fuente: Encuesta de Inserción Laboral de Titulados Universitarios (EILU, 2014), Instituto Nacional de Estadística.

En resumen, los datos permiten constatar la continuidad existente entre el perfil sociodemográfico y socioeconómico de los egresados. Poseen un nivel de inglés inferior al promedio de los egresados universitarios, a pesar del esfuerzo que han realizado para superar el escaso dominio del idioma de su etapa de estudiantes, siendo su nivel de manejo de ordenadores ligeramente superior. También realizan un esfuerzo más elevado que el promedio de egresados en seguir formándose después de terminada su carrera, realizando másteres, títulos propios, doctorados y mejorando sus conocimientos de inglés y de informática. Por último, debe destacarse el bajo porcentaje de estudiantes que han realizado prácticas académicas externas, tanto curriculares como extracurriculares.

5. LA INSERCIÓN LABORAL DE LOS EGRESADOS

En este apartado se describen y explican distintos indicadores que caracterizan la inserción laboral de los egresados de las carreras de sociología, a partir de las fuentes de información disponibles. En primer lugar, se cuenta con los datos de afiliación de la propia Seguridad Social, sistematizados por el Ministerio de Educación e incluidos en el SIIU, que permiten realizar el seguimiento durante los cuatro primeros años de los egresados universitarios en grados o licenciaturas de las cohortes que acabaron la carrera en los cursos 2009-2010, 2012-2013 y 2013-2014.

En segundo lugar, se ha utilizado la Encuesta de Inserción Laboral de Egresados Universitarios del INE, realizada en 2014 y también basada en los datos de la afiliación de la Seguridad Social. Por tanto, analiza los datos de inserción de la primera cohorte considerada en el SIIU. Ambas fuentes tienen la enorme ventaja que permiten el desglose de la submuestra de los licenciados en sociología¹⁶.

Es importante resaltar que los datos de la Seguridad Social no constituyen una muestra, sino que representan al universo, descontados algunos colectivos que no aparecen registrados en la Seguridad Social, como los funcionarios del Estado y algunos otros colectivos de funcionarios más minoritarios o los trabajadores de la economía sumergida¹⁷. Por otro lado, no se están considerando los datos de los egresados de la Universidad Pablo de Olavide (UPO) ni los de la UNED, por carecer de información de estas universidades.

El apartado se organiza en tres secciones de acuerdo con las posibilidades que ofrecen las fuentes manejadas. El primer apartado se centra en los datos de afiliación a la Seguridad Social, que reflejan el empleo real hasta cuatro años después de la obtención de la titulación. En el segundo apartado se exponen una serie de datos que reflejan las principales condiciones contractuales a partir de esta fuente, referidas al grupo de cotización, a las bases de cotización y a la contratación indefinida. En todos los casos se compara el perfil de los titulados en sociología con el total de los titulados del SUE y los subtotales de la rama de Ciencias Sociales y Jurídicas, para una mejor contextualización de la inserción laboral de los sociólogos. En el tercer apartado se incluyen datos generales de ocupación y empleo a partir de las dos encuestas manejadas.

5.1. Afiliación a la Seguridad Social

Se entiende por tasa de afiliación la relación porcentual entre el número de egresados universitarios dados de alta en la Seguridad Social en un momento temporal fijo y el número total de egresados universitarios de ese mismo año.

¹⁶ La muestra de egresados en Sociología en la Encuesta de Inserción Laboral del INE es de 143 individuos. El margen de error aleatorio para el conjunto de la muestra es algo elevado, resultando el $\pm 7,4\%$ ($p = q = 50\%$ y $NC = 95\%$), por tanto, los datos que se facilitan han de ser tomados como orientativos.

¹⁷ Las bases de cálculo de los datos del SIIU son los siguientes:

- Graduados en 2010: Total SUE: 190.749, Rama de CC. Sociales y Jurídicas: 103.517, Licenciados en Sociología: 731.
- Graduados en 2013: Total SUE: 213.910, Rama de CC. Sociales y Jurídicas: 108.508, Licenciados en Sociología: 788.
- Graduados en 2014: Total SUE: 233.626, Rama de CC. Sociales y Jurídicas: 119.394, Licenciados en Sociología: 817.

En la tabla 16 se aprecia que en términos generales las tasas de afiliación de los egresados en sociología han mejorado en las cohortes que se graduaron en 2013 y en 2014, dado que la cohorte anterior del 2010 es la que probablemente ha sufrido más la crisis que se desató en España en 2007. El incremento de altas en la Seguridad Social en el periodo de cuatro años transcurrido tras la graduación es mayor en todos los colectivos en la cohorte más reciente del 2014, y aunque las tasas para los egresados en sociología son más bajas que la del total del SUE y de los egresados de la Rama de Ciencias Sociales y Jurídicas, se observa que las diferencias se van aminorando con el tiempo.

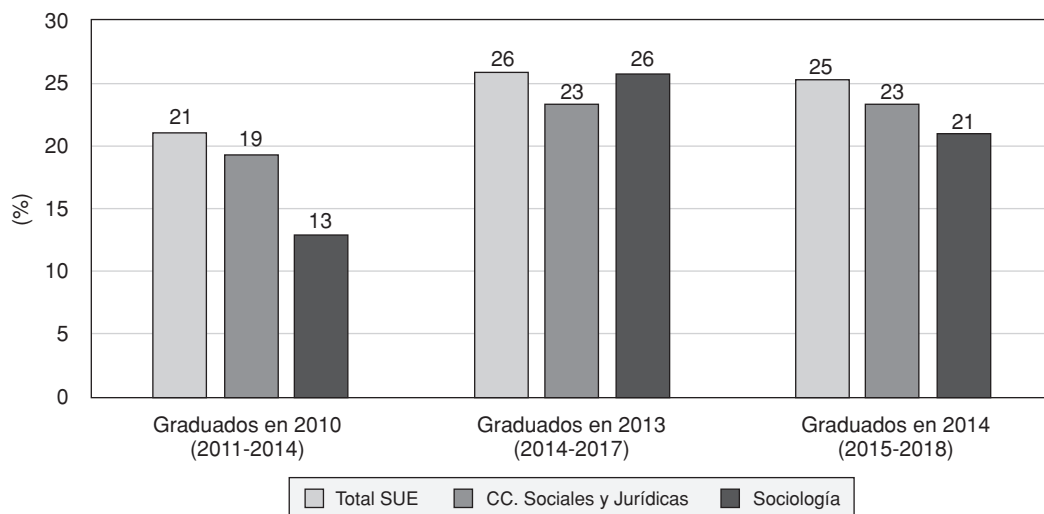
Tabla 16. Tasas de afiliación a la Seguridad Social (% sobre el total de egresados)

<i>Cohortes</i>	<i>Seguimiento</i>	<i>Total SUE (%)</i>	<i>Ciencias Sociales y Jurídicas (%)</i>	<i>Sociología (%)</i>
Graduados en 2010	1.º año: 2011	43	45	41
	2.º año: 2012	56	55	46
	3.º año: 2013	59	58	46
	4.º año: 2014	64	64	54
Graduados en 2013	1.º año: 2014	45	47	37
	2.º año: 2015	59	59	48
	3.º año: 2016	65	65	55
	4.º año: 2017	71	70	63
Graduados en 2014	1.º año: 2015	47	49	44
	2.º año: 2016	60	59	51
	3.º año: 2017	68	67	58
	4.º año: 2018	72	71	65

Fuente: inserción laboral de los egresados universitarios. La perspectiva de la afiliación a la Seguridad Social. Cohortes 2010 (datos de 2011-2014), 2013 (datos 2014-2017) y 2014 (datos 2015-2018). Ministerio de Educación, Cultura y Deporte y Conferencia de Consejos Sociales.

Si se calculan las diferencias en las tasas de afiliación del cuarto año tras la graduación con las del primer año (véase gráfico 6), puede observarse cómo ha ido variando la situación para los sociólogos: los egresados en 2010, que son los que han sufrido más la última crisis económica, experimentan un incremento de las tasas de afiliación en los cuatro años transcurridos tras el momento de su graduación mucho menor que en el resto. Sin embargo, los egresados en sociología del 2013 experimentan una ganancia en dicha tasa similar al resto del SUE y superior a la de su rama, pero en el caso de los egresados de 2014 los sociólogos vuelven a experimentar un menor incremento en las tasas de afiliación que el de sus compañeros.

Gráfico 6. Diferencias porcentuales entre las tasas de afiliación del cuarto año con respecto al primero, en cada una de las cohortes estudiadas



Fuente: inserción laboral de los egresados universitarios. La perspectiva de la afiliación a la Seguridad Social. Cohortes 2010 (datos de 2011-2014), 2013 (datos 2014-2017) y 2014 (datos 2015-2018). Ministerio de Educación, Cultura y Deporte y Conferencia de Consejos Sociales.

5.2. Condiciones contractuales

5.2.1. Grupo de cotización

Además de estudiar el porcentaje de afiliados, es importante considerar en qué categoría educativa se produce la afiliación a la Seguridad Social. Ello permite analizar la adecuación de los estudios al trabajo desempeñado, y detectar, en su caso, situaciones de desajuste entre la cualificación y el puesto de trabajo. Los porcentajes de egresados afiliados a la Seguridad Social con grupo de cotización de categoría universitaria sobre el total de afiliados que se muestran en la tabla 17 resultan muy preocupantes, porque en el mejor de los casos para el total del SUE, el porcentaje no sobrepasa del 60 %, el 50 % para los egresados de la Rama de Ciencias Sociales y Jurídicas y el 43 % para los sociólogos. Son datos que indican claramente el nivel de infraempleo o sobrecualificación de la mano de obra en nuestro país. En el caso de los sociólogos, la comparación con el resto de los egresados del SUE en el cuarto año de cada cohorte arroja diferencias tan importantes que llegan hasta los 16 puntos porcentuales en 2014, 21 % en 2017 y 20 % en 2018.

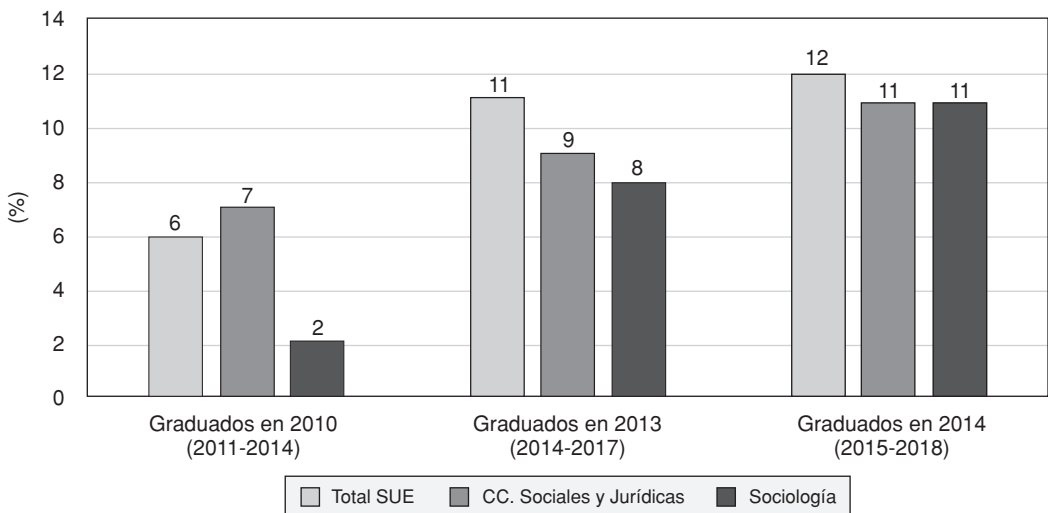
Finalmente, al comparar la evolución de estos datos en los cuatro años en los que se realiza el seguimiento para cada cohorte, una vez más se puede comprobar el tremendo efecto que la fuerte recesión económica ha supuesto para los egresados en sociología. En las cohortes que se graduaron en 2010 y 2013 se aprecia que la mejora en el nivel de contratación es menor que para el resto de los egresados (véase gráfico 7), y que dicha situación cambia con la cohorte del 2014, donde el incremento relativo en la sociología prácticamente se iguala al del resto.

Tabla 17. Afiliados a la Seguridad Social contratados como titulados universitarios (% sobre el total de afiliados)

<i>Cohortes</i>	<i>Seguimiento</i>	<i>Total SUE (%)</i>	<i>Ciencias Sociales y Jurídicas (%)</i>	<i>Sociología (%)</i>
Graduados en 2010	1.º año: 2011	50	38	41
	2.º año: 2012	54	42	42
	3.º año: 2013	55	42	41
	4.º año: 2014	56	45	43
Graduados en 2013	1.º año: 2014	47	37	29
	2.º año: 2015	53	41	34
	3.º año: 2016	56	43	33
	4.º año: 2017	58	47	37
Graduados en 2014	1.º año: 2015	48	39	31
	2.º año: 2016	54	43	31
	3.º año: 2017	58	47	39
	4.º año: 2018	61	50	41

Fuente: Inserción laboral de los egresados universitarios. La perspectiva de la afiliación a la Seguridad Social. Cohortes 2010 (datos de 2011-2014), 2013 (datos 2014-2017) y 2014 (datos 2015-2018). Ministerio de Educación, Cultura y Deporte y Conferencia de Consejos Sociales.

Gráfico 7. Diferencias porcentuales entre los afiliados contratados como titulados universitarios en el cuarto año con respecto al primero, en cada una de las cohortes estudiadas



Fuente: inserción laboral de los egresados universitarios. La perspectiva de la afiliación a la Seguridad Social. Cohortes 2010 (datos de 2011-2014), 2013 (datos 2014-2017) y 2014 (datos 2015-2018). Ministerio de Educación, Cultura y Deporte y Conferencia de Consejos Sociales.

5.2.2. Bases de cotización

En primer lugar, se presentan las bases de cotización de los egresados universitarios afiliados a la Seguridad Social, que reflejan el poder adquisitivo asociado al empleo. Al examinar los datos que se incluyen en la tabla 18 se aprecia igualmente el importante impacto de la crisis y de las medidas adoptadas por el Gobierno en el recorte generalizado de los salarios. Entre 2011 y 2018 los salarios de los sociólogos bajan ligeramente, a pesar del incremento del nivel de vida en los siete años transcurridos. Una posible explicación es que afectan más a las titulaciones cuyos mercados laborales se vinculan más a los fondos públicos que disminuyen drásticamente y además experimentan recortes en 2012. En el caso del resto de egresados, no ocurre así, aunque el incremento salarial no es elevado. Además, se incrementan las diferencias de salarios medios con el total de egresados, pasando en el cuarto año de 2.038 euros en 2014 a 3.339 euros en 2018.

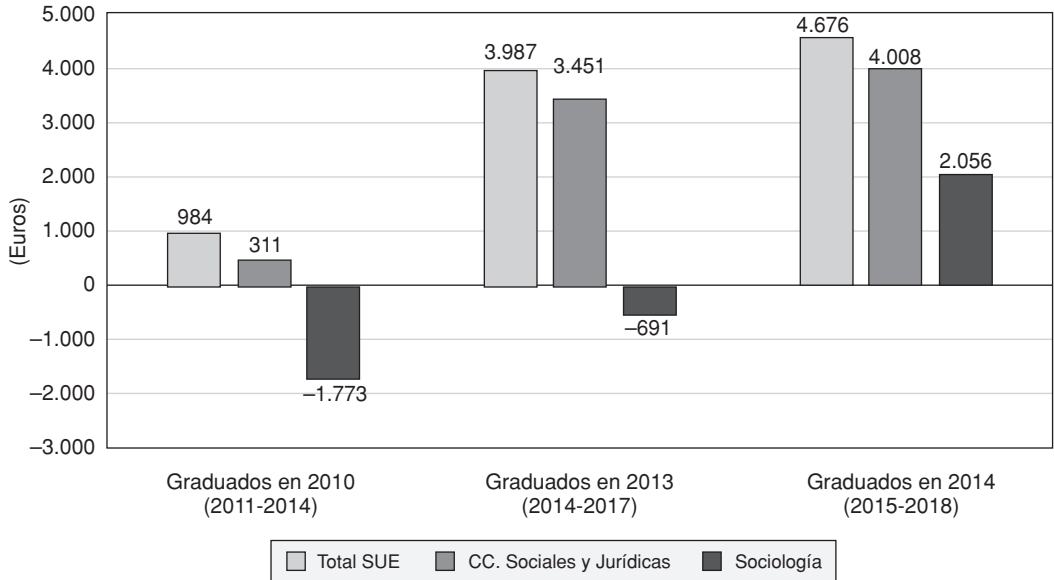
Tabla 18. Bases medias de cotización a la Seguridad Social, según titulaciones universitarias (medias de cotización sobre el total de afiliados)

<i>Cohortes</i>	<i>Seguimiento</i>	<i>Total SUE (euros)</i>	<i>Ciencias Sociales y Jurídicas (euros)</i>	<i>Sociología (euros)</i>
Graduados en 2010	1.º año: 2011	22.962	22.518	23.680
	2.º año: 2012	23.000	22.368	22.859
	3.º año: 2013	23.658	22.738	22.086
	4.º año: 2014	23.945	22.829	21.907
Graduados en 2013	1.º año: 2014	21.698	20.747	21.991
	2.º año: 2015	22.437	21.133	20.140
	3.º año: 2016	24.092	22.694	20.097
	4.º año: 2017	25.686	24.197	21.300
Graduados en 2014	1.º año: 2015	21.537	20.873	20.818
	2.º año: 2016	22.806	21.817	20.481
	3.º año: 2017	24.657	23.588	21.908
	4.º año: 2018	26.213	24.880	22.874

Fuente: Inserción laboral de los egresados universitarios. La perspectiva de la afiliación a la Seguridad Social. Cohortes 2010 (datos de 2011-2014), 2013 (datos 2014-2017) y 2014 (datos 2015-2018). Ministerio de Educación, Cultura y Deporte y Conferencia de Consejos Sociales.

Es llamativo el hecho de que si se analiza qué ocurre con las bases de cotización en cada cohorte en los cuatro años en los que se realiza el seguimiento, se observa que los egresados en sociología en 2010 y 2013 experimentan un decrecimiento en su salario a medida que van ganando experiencia laboral (gráfico 8). Afortunadamente, los datos más recientes de la cohorte del 2014 muestran un cambio de tendencia y experimentan un incremento salarial, aunque menor que el del total de egresados del SUE y de la Rama.

Gráfico 8. Diferencias en las bases de cotización en el cuarto año con respecto al primero, en cada una de las cohortes estudiadas



Fuente: inserción laboral de los egresados universitarios. La perspectiva de la afiliación a la Seguridad Social. Cohortes 2010 (datos de 2011-2014), 2013 (datos 2014-2017) y 2014 (datos 2015-2018). Ministerio de Educación, Cultura y Deporte y Conferencia de Consejos Sociales.

Un análisis más detallado de las diferencias de las bases de cotización por sexo pone de manifiesto que las mujeres sociólogas sistemáticamente perciben salarios más bajos que sus colegas varones. La brecha salarial de género (tabla 19), que en la cohorte de la crisis era en su primer año de un 11 %¹⁸, disminuye drásticamente con el inicio de la recuperación económica, pero una vez consolidada la recuperación, los salarios entre hombres y mujeres sociólogos vuelven a experimentar importantes diferencias, hasta el 15,7 % del año 2018.

Tabla 19. Bases medias de cotización y brecha salarial entre titulados universitarios en Sociología afiliados a la Seguridad Social

Cohortes	Seguimiento	Hombres (euros)	Mujeres (euros)	Diferencia (euros)	Brecha (%)
Graduados en 2010	1.º año: 2011	25.470	22.688	2.783	10,9
	2.º año: 2012	23.729	22.319	1.410	5,9
	3.º año: 2013	24.452	20.816	3.636	14,9
	4.º año: 2014	23.853	20.761	3.092	13,0

¹⁸ Este dato es consistente con el porcentaje del 11,3 % de brecha salarial por el salario bruto /hora calculado para los profesionales del ámbito legal, social y cultural a partir de los microdatos de la Encuesta de Condiciones de Vida de 2013 en otro trabajo (FINKEL, 2016b).

<i>Cohortes</i>	<i>Seguimiento</i>	<i>Hombres (euros)</i>	<i>Mujeres (euros)</i>	<i>Diferencia (euros)</i>	<i>Brecha (%)</i>
Graduados en 2013	1.º año: 2014	22.436	21.705	730	3,3
	2.º año: 2015	20.196	20.102	94	0,5
	3.º año: 2016	20.342	19.943	399	2,0
	4.º año: 2017	21.766	20.976	790	3,6
Graduados en 2014	1.º año: 2015	23.904	18.224	5.680	23,8
	2.º año: 2016	22.383	19.036	3.347	15,0
	3.º año: 2017	24.557	20.092	4.465	18,2
	4.º año: 2018	25.222	21.273	3.950	15,7

Fuente: elaboración propia a partir de datos de Inserción laboral de los egresados universitarios. La perspectiva de la afiliación a la Seguridad Social. Cohortes 2010 (datos de 2011-2014), 2013 (datos 2014-2017) y 2014 (datos 2015-2018). Ministerio de Educación, Cultura y Deporte y Conferencia de Consejos Sociales.

5.2.3. Contratos indefinidos

En segundo lugar, se analiza el porcentaje de contratos indefinidos, que es un claro indicador de estabilización laboral, en contraste con el uso extensivo de contratos temporales que frecuentemente se relaciona con la precarización.

La tabla 20 presenta el porcentaje de egresados afiliados a la Seguridad Social con contratos indefinidos sobre el total de afiliados, que en términos generales ronda el 50 %. En el caso de la sociología, se observa que el porcentaje de titulados con contrato indefinido al cabo del periodo de cuatro años, en cada una de las cohortes, presenta diferencias pequeñas con respecto al total de titulados y a los egresados de la Rama de Ciencias Sociales y Jurídicas, por lo que puede concluirse que este es el único indicador de los manejados hasta el momento donde la disciplina no se encuentra en una clara desventaja. La estructura de nuestro mercado de trabajo afecta a todos los egresados universitarios por igual en lo que a tipo de contratación se refiere.

Tabla 20. Afiliados a la Seguridad Social con contratos indefinidos, según titulaciones universitarias (% sobre el total de afiliados). Cohorte 2009-2010

<i>Cohortes</i>	<i>Seguimiento</i>	<i>Total SUE (%)</i>	<i>Ciencias Sociales y Jurídicas (%)</i>	<i>Sociología (%)</i>
Graduados en 2010	1.º año: 2011	49	48	43
	2.º año: 2012	50	51	47
	3.º año: 2013	54	55	53
	4.º año: 2014	51	52	47
Graduados en 2013	1.º año: 2014	52	50	55
	2.º año: 2015	51	52	54

<i>Cohortes</i>	<i>Seguimiento</i>	<i>Total SUE (%)</i>	<i>Ciencias Sociales y Jurídicas (%)</i>	<i>Sociología (%)</i>
Graduados en 2013	3.º año: 2016	55	57	55
	4.º año: 2017	57	59	52
Graduados en 2014	1.º año: 2015	48	46	48
	2.º año: 2016	50	50	50
	3.º año: 2017	52	54	52
	4.º año: 2018	52	53	51

Fuente: inserción laboral de los egresados universitarios. La perspectiva de la afiliación a la Seguridad Social. Cohortes 2010 (datos de 2011-2014), 2013 (datos 2014-2017) y 2014 (datos 2015-2018). Ministerio de Educación, Cultura y Deporte y Conferencia de Consejos Sociales.

5.3. Ocupación y empleo

Además de los datos analizados hasta el momento, es conveniente considerar también una serie de preguntas complementarias que se incluyen en la Encuesta de Inserción Laboral de Titulados Universitarios (EILU) del INE y que se recogen en la tabla 21.

Tabla 21. Inserción laboral de los egresados universitarios

		<i>Sociólogos</i>	<i>Total Titulados</i>
Situación laboral actual	Trabajando	66 %	75 %
	En desempleo	24 %	19 %
	Inactivo	10 %	7 %
Total		100 %	100 %
Ha tenido algún trabajo remunerado desde que finalizó la carrera	Sí	88 %	94 %
	No	12 %	6 %
Total		100 %	100 %
El trabajo estaba relacionado con su formación	Sí	22 %	25 %
	No	54 %	33 %
	NS/NC	24 %	42 %
Total		100 %	100 %
Cree que el título universitario le ha servido para encontrar trabajo	Sí	43 %	66 %
	No	45 %	27 %
	NS/NC	13 %	6 %
Total		100 %	100 %
N		(143)	(30.379)

Fuente: Encuesta de Inserción Laboral de Titulados Universitarios (EILU, 2014), Instituto Nacional de Estadística.

Según la EILU, el porcentaje de titulados en sociología ocupados en 2014 se cifraba en un 66 %, dato que contrasta con el 54 % de afiliaciones en el mismo año para los egresados en 2010, según las bases de datos de la Seguridad Social (véase tabla 16). Esta diferencia, que resulta bastante habitual cuando se comparan diversas estadísticas laborales, se debe básicamente a las diferencias metodológicas entre las distintas fuentes¹⁹.

El 88 % de los egresados en sociología ha tenido un trabajo después de obtener su título, con independencia de que lo conserve en el cuarto año o no. Esta proporción es algo inferior a la observada en el conjunto de titulados.

Sin embargo, son minoría (22 %) los que consideran que su trabajo está relacionado con su formación universitaria, proporción que sigue siendo inferior a la del conjunto de titulados. Téngase en cuenta que la formación no tiene por qué referirse necesariamente a la obtenida en el grado o la licenciatura; sin embargo, este dato es cuando menos un preocupante e importante indicio de que los sociólogos tienen más dificultades para trabajar en algo relacionado con los estudios que otros titulados.

Por otro lado, el 43 % afirma que su título les ha servido para encontrar un trabajo, casi el doble de los que trabajan en algo relacionado con sus estudios. Es evidente que la titulación en sociología cualifica y facilita el acceso a un empleo, aunque trabajen en actividades no relacionadas con lo estudiado. Esto se aprecia igualmente en el conjunto de titulados del SUE, con la diferencia de que son muchos más (66 %) los que creen que su título les ha servido para algo.

Estas observaciones son coherentes con el hecho de que, al término de sus estudios de sociología, nuestros egresados se siguen formando en mayor medida que otros titulados. Si la inserción laboral es un proceso gradual que requiere tiempo, parece que en el caso de los sociólogos se trata de un desarrollo más lento. Por ello, cabe plantearse hasta qué punto, para alcanzar una visión más amplia de su inserción laboral, debería considerarse un periodo mayor de los cuatro años que se vienen manejando.

Con los datos de la Encuesta de Inserción Laboral de los Egresados en la Facultad de Ciencias Políticas y Sociología de la Universidad Complutense de Madrid, se puede aproximar una respuesta a dicha inquietud. Con una submuestra de 541 egresados de la licenciatura o grado en sociología a lo largo de trece años (desde 2005 a 2017) es posible calcular cuántos años son necesarios para alcanzar el techo de crecimiento en los porcentajes de ocupación y, además, de ocupación con la categoría que corresponde a la de titulado universitario.

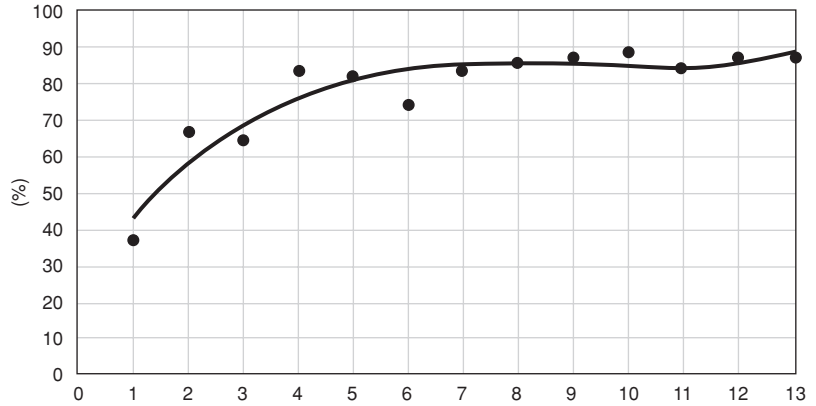
En el gráfico 9 se muestra el porcentaje de titulados ocupados en sociología, según su curso de graduación (dado que el estudio se realizó en 2018, los graduados del curso 2017-2018 se corresponden con el año 1 y los del 2005-2006 se encuentran en su año 13). Puede apreciarse que el techo en la ocupación (fin de crecimiento de la curva) acontece a partir del séptimo año (curso 2011-2012), situándose en torno al 85 %, si obviamos los bailes debidos a errores aleatorios de muestreo. Es cierto que este dato (muy superior al de

¹⁹ Recordemos que los funcionarios del Estado (y algunos otros funcionarios) no figuran en la Seguridad Social y entre los titulados en Sociología es frecuente orientarse profesionalmente hacia la función pública. Por otro lado, la afiliación a la Seguridad Social no refleja la economía sumergida, mientras que las encuestas sí la recogen; hay que tener en cuenta a este respecto que durante este periodo se experimenta una grave recesión económica que hace aflorar de nuevo la economía sumergida. Por otro lado, el error de muestreo de la encuesta podría estar jugando un papel importante en la explicación de esta diferencia. Con todo ello, es razonable y esperable encontrar tasas de ocupación superiores a las tasas de afiliación a la Seguridad Social.

la encuesta anterior) está relacionado con las tasas de empleabilidad de la Comunidad de Madrid, una de las más elevadas de todo el Estado. Por otro lado, se observa que la curva y los porcentajes de ocupados entre el séptimo y el décimo año se mantienen bastante estables. En cualquier caso, estos datos sirven para hacerse una idea de que aún en el contexto madrileño, sin duda mejor que el de otras comunidades, se requieren más de cuatro años para medir correctamente la inserción laboral.

Gráfico 9. Porcentaje de ocupados, por curso de finalización del grado o licenciatura en Sociología*

2005-2006	87 %
2006-2007	86 %
2007-2008	84 %
2008-2009	89 %
2009-2010	87 %
2010-2011	86 %
2011-2012	83 %
2012-2013	74 %
2013-2014	82 %
2014-2015	84 %
2015-2016	64 %
2026-2017	67 %
2017-2018	37 %



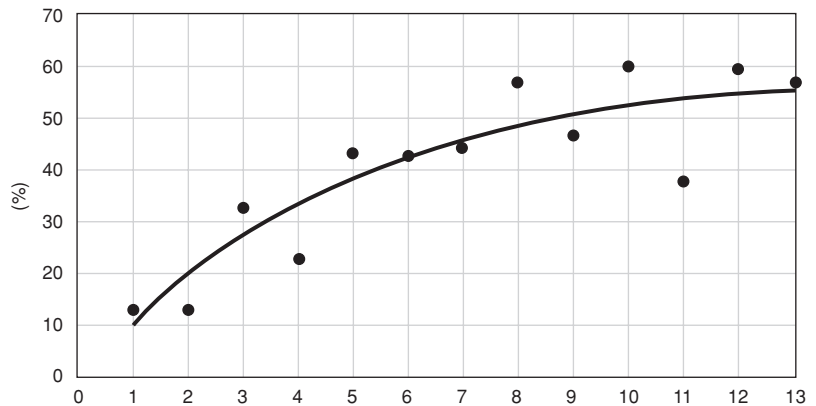
* Nube de puntos suavizada mediante una función polinómica.

Fuente: Estudio sobre la Inserción Laboral de los Egresados de la Facultad de CC. Políticas y Sociología, UCM, 2018.

Si se considera el crecimiento a lo largo del tiempo de los contratados en la categoría laboral de titulados universitarios (gráfico 10), se constata que ha de transcurrir un periodo de al menos diez años para encontrar, no tanto la estabilización, como una importante ralentización del incremento del porcentaje de egresados contratados como titulados uni-

Gráfico 10. Porcentaje de contratados con categoría laboral universitaria, por curso de finalización*

2005-2006	56 %
2006-2007	60 %
2007-2008	37 %
2008-2009	60 %
2009-2010	46 %
2010-2011	56 %
2011-2012	45 %
2012-2013	43 %
2013-2014	44 %
2014-2015	24 %
2015-2016	33 %
2026-2017	13 %
2017-2018	13 %



* Nube de puntos suavizada mediante una función polinómica.

Fuente: Estudio sobre la Inserción Laboral de los Egresados de la Facultad de CC. Políticas y Sociología, UCM, 2018.

versitarios. Observando la tendencia de la curva, parece que es justo en el décimo tercer año cuando se produce la estabilización, aunque faltarían algunas mediciones más para confirmarlo. No obstante, con los datos examinados, se podría establecer el periodo de diez años como referencia para realizar un adecuado seguimiento de la inserción laboral, dado que el crecimiento a partir del décimo año es muy moderado.

6. CONCLUSIONES

Este trabajo realiza una contribución descriptiva esencial para comprender el estado de la sociología académica y de sus egresados, analizando de forma conjunta una serie de datos de fuentes estadísticas diversas que en su mayoría no han sido explotados para nuestra disciplina. Además de conocer el volumen de la oferta y demanda de estudios sociológicos, el trabajo realizado también aporta varias contribuciones de tipo más general que se desprenden del análisis, poniendo de manifiesto algunos procesos sociales que explican la situación de la disciplina en el mapa universitario, el perfil de titulados y estudiantes y sus dinámicas de integración laboral.

Como se ha explicado, durante los años noventa del siglo xx y hasta el mismo inicio del siglo xxi, aumentó considerablemente el número de estudiantes universitarios de sociología. Sin embargo, la disciplina siempre fue una carrera minoritaria que no ha alcanzado, siquiera en su mejor momento, el 1 % del estudiantado universitario, con casi 13.000 matriculaciones en 1998. Con todo, aquel hito histórico del número de estudiantes no fue solo una consecuencia del aumento de la matrícula universitaria global, sino también el reflejo de un interés específico por esta carrera, como lo demuestra el aumento de su cuota de participación en el total de universitarios. Este interés decayó en la década siguiente, que se caracteriza por un lento declive de matriculaciones, atribuible en parte al descenso demográfico y a la bonanza económica que propiciaba la incorporación temprana al mercado de trabajo de los jóvenes.

En las últimas mediciones las cifras se mantienen en torno a 7.000 matrículas. La progresiva caída de 13.000 a los 7.000 estudiantes actuales es atribuible en gran medida al descenso total de la matrícula universitaria, una tendencia que se evidencia en el menor peso poblacional de las nuevas cohortes desde el año 2000, aunque no deben obviarse otros factores como el incremento porcentual de jóvenes que acceden a la universidad o los cambios que experimenta el mercado de trabajo como consecuencia de la situación socioeconómica. Además, se explica en parte por la diversificación de grados destinados en principio a los mismos alumnos de secundaria que han cursado la modalidad de ciencias sociales. No obstante, es necesario matizar que desde 2009 la matrícula en los nuevos grados de sociología prácticamente se mantiene estable, mientras que en las últimas mediciones el descenso en la matriculación universitaria total es ya acusado.

Desde 2013 se aprecia una evolución global al alza, si se toman en cuenta distintos indicadores de acceso a la carrera. Por una parte, aumenta la oferta de titulaciones y el número de plazas ofertadas, pero, por otra, también se incrementa la nota de corte, la nota media de acceso y el porcentaje de estudiantes que elige la carrera en primera opción, lo cual muestra, en principio, un avance cualitativo en el tipo de alumnado que se incorpora a los estudios en sociología. En efecto, tras la consolidación del Plan Bolonia, la sociología deja de ser una carrera con un perfil de estudiante que no elige estos estudios como primera opción y cuyo expediente académico tiende a ser bajo. Esta realidad, al igual que ha

ocurrido con la caída de las relativamente altas tasas de matriculación del pasado reciente, algo empieza a cambiar.

En buena medida, esto se debe a la implantación de los dobles grados, los cuales tienen un efecto claro en la mejora de la matrícula, la nota de corte y su demanda. Pero, dado que los grados también avanzan ligeramente desde 2013 en los mismos indicadores, es necesario relativizar el peso atribuido a la implantación de dichos dobles grados en la mejora cualitativa del acceso a estos estudios. A todo esto, se suma el problema abierto de cómo contrarrestar el previsible descenso de la matrícula. Algunas opiniones se encaminan a la necesaria creación de nuevos dobles grados ya que estas titulaciones atraen más alumnado, pero otros hacen hincapié en el hecho de que no todos los estudiantes están en condiciones de alargar el periodo formativo y postergar su inserción laboral. Efectivamente, como se ha explicado, no debe perderse de vista que en sociología hay más estudiantes que declaran necesitar trabajar mientras estudian. De existir un sistema de becas extenso y bien planificado, probablemente se podrían subsanar estos obstáculos para permitir elecciones vocacionales más acorde a los intereses de los estudiantes.

El número de egresados universitarios es de 766 individuos en 2016, pero en 2001 eran casi el doble (1.327). Tal decrecimiento no solo se explica por la propia disminución de la matrícula, sino también por las fluctuaciones del mercado de trabajo que, en momentos de auge, parece haber incidido en un mayor abandono de los estudiantes del grado mientras que, paradójicamente, la fuerte recesión económica posiblemente fue un factor de contención de la deserción de los estudios. Hay que señalar que las tasas de graduación y abandono han venido evolucionando de forma paralela en todas las carreras, pero los estudiantes de sociología han estado más expuestos, probablemente porque su perfil socioeconómico es más bajo y, lógicamente, muchos tienen mayor necesidad de trabajar.

La deserción de los estudios es más elevada en sociología que en otras carreras universitarias. Aparte de las mencionadas razones socioeconómicas, el abandono está vinculado al hecho de que buena parte de los estudiantes acceden sin vocación ni interés, por lo que durante el primer año es frecuente que intenten cambiar de carrera. En este sentido, debe destacarse el escaso conocimiento de la disciplina entre los egresados de Bachillerato, un desconocimiento que dificulta mucho el surgimiento de vocaciones potenciales y el interés por la sociología. Con la excepción de Cataluña, la sociología no está presente en los planes de estudio de la Educación Secundaria Obligatoria ni en los de Bachillerato, a pesar de que existe un itinerario específico de Ciencias Sociales donde se imparten materias como economía o psicología. Parece obvia la necesidad que los responsables académicos y los colegios profesionales se comprometan, junto al profesorado de los institutos, con una tarea de difusión y sensibilización acerca de los múltiples campos del saber que hoy abarca el oficio del sociólogo. Puede que así la elección de la carrera de sociología esté mucho más fundamentada vocacionalmente —en el sentido weberiano de vocación profesional—, como está ocurriendo con los que acceden a las dobles titulaciones.

Las mujeres constituyen la parte mayoritaria del alumnado de sociología. Por edad, los estudiantes son algo mayores que en otras titulaciones y el estatus socioeconómico de sus familias es algo más bajo. También tienen un nivel más elemental en inglés y existe una proporción elevada de estudiantes que trabajan, dos hechos que pueden ser tomados como indicadores de un origen social más bajo que en otras carreras. Por otro lado, hacen muchas menos prácticas académicas externas durante sus estudios que otros universitarios, al menos con los datos de 2014.

El perfil de los egresados coincide con el de los estudiantes, en lo que se refiere a la composición por sexo y edad y también en el nivel de inglés relativamente más bajo que en otras titulaciones. Sus salarios son algo inferiores a la media de egresados universitarios, posiblemente porque dada la naturaleza del quehacer sociológico, las cualificaciones y competencias que pueden aportar resultan más prescindibles, o menos demandadas, máxime en un contexto de recesión económica.

Es de señalar que, comparativamente, los egresados de la carrera de sociología realizan más estudios de postgrado que el promedio de graduados universitarios. Este hecho tiene una doble lectura. Por un lado, la dedicación para conseguir una mayor formación tras la graduación posterga su inserción laboral. Por otro, constituye una preparación que teóricamente debería facilitar su empleabilidad en el medio o largo plazo, objetivo que se potenciaría si se elevase el nivel de inglés adquirido durante el periodo de estudio. En todo caso y ya que estamos en una sociedad credencialista, el esfuerzo de acometer estudios de postgrado debería reconocerse como un mérito importante, al menos para aumentar la proporción de egresados con contrato de titulado universitario y aumentar, también, las posibilidades de acceso a un empleo relacionado con los estudios cursados durante el grado o el máster.

En cuanto a los distintos indicadores inserción laboral considerados, los sociólogos, en términos comparativos, presentan una situación peor que la de sus compañeros de la Rama de Ciencias Sociales y Jurídicas y del total de egresados del SUE, aunque al mismo tiempo se observa una tendencia de mejora al comparar las tres cohortes de sociólogos consideradas. Por ejemplo, en lo referente a las tasas de afiliación, aunque son más bajas que en los otros colectivos, el 65 % de los egresados de sociología en el curso 2013-2014 estaban afiliados a la Seguridad Social en 2018 frente a un 54 % de los egresados en el 2009-2010 en 2014. No obstante, sus bases medias de cotización son también inferiores al resto, y además existe una brecha salarial entre mujeres y hombres sociólogos que ronda el 16 % en 2018. Preocupa especialmente el hecho de que, en 2018, solo el 41 % de los egresados en sociología en 2014 estaban dados de alta en la categoría de titulados universitarios, y que en ese mismo año solo la mitad tuviera un contrato indefinido, aunque este último dato es prácticamente el mismo para el total de egresados universitarios.

El análisis de los datos de la Seguridad Social y de la Encuesta EILU confirma que, en el caso de los sociólogos, el tiempo que transcurre desde la graduación a la inserción laboral plena es mayor que para otros titulados, y que por tanto su análisis no se puede reducir a cuatro años, sino que debe abarcar un periodo cuya duración se estima entre seis y ocho años. A partir de los seis años tras la graduación se estabiliza el porcentaje de los que encuentran empleo (en torno al 85 %), y a partir de los ocho años, el porcentaje de los que están contratados como titulados universitarios alcanza al menos el 50 %. El hecho de que los sociólogos sigan estudiando y formándose en mayor medida que otros egresados nos da pistas de las estrategias posibles que se despliegan para intentar superar algunas de sus carencias iniciales (como ocurre en el caso de los idiomas) y lograr una mejor posición en un mercado de trabajo competitivo y en gran medida precarizado, con titulados universitarios a menudo sobrecualificados para los puestos que realizan.

Por ello, se puede concluir afirmando que la demanda de la carrera de sociología no está en crisis, sino que está inmersa en un proceso de transformación de las titulaciones, caracterizado por una gran diversificación de títulos y formatos ofrecidos por las universidades. Este nuevo escenario necesariamente implica un replanteamiento de las estrategias

de elección de carrera, probablemente mucho más vinculadas a las posibilidades de inserción laboral de los graduados y a sus expectativas de desarrollo profesional, lo cual se constata en el auge de los dobles grados.

Aunque en este capítulo no se ha abordado el análisis de las trayectorias educativas de posgrado de los egresados en sociología, es probable que dicha elección esté también condicionada por la búsqueda de un terreno profesional más definido, que en muchos casos supone una «socialización secundaria» en ámbitos afines a la sociología donde nuestra disciplina pierde visibilidad. La proliferación de másteres en la rama de las ciencias sociales, así como las crecientes oportunidades de estudiar fuera de nuestras fronteras, suponen desafíos importantes que no pueden soslayarse.

El reto, por tanto, parece que está por un lado en el replanteamiento de la orientación de la disciplina con una estrategia clara de vinculación a sectores externos a la universidad que permita el desarrollo de un sector profesional real y facilite la incorporación de los egresados al mercado de trabajo (no solo en los grados, sino sobre todo en los másteres). Por otro lado, los importantes cambios que ya se vislumbran en el trabajo del futuro como consecuencia de la digitalización, la robótica y la inteligencia artificial, supondrán importantes desafíos ante los cuales la sociología académica debería plantearse el desarrollo de una estrategia conjunta con otras disciplinas afines (y quizá no tan afines) para fomentar una formación basada en el conocimiento multidisciplinar y transdisciplinar.

REFERENCIAS

- ANECA (2005), *Libro blanco de los títulos de Grado en Ciencias Políticas y de la Administración, Sociología y Gestión y Administración Pública*, Madrid.
- ARIÑO, A. (2015), «La investigación sociológica sobre los estudiantes universitarios en España», *Revista de Estudios de Juventud*, 110, 131-153.
- ARIÑO, A., y BARAÑANO, M. (2014), «Presentación», *Revista de la Asociación de sociología de la Educación*, 7 (1), 7-16.
- ARIÑO, A., y LLOPIS, E. (dirs.) (2011), *¿Universidad sin clases? Condiciones de vida de los estudiantes universitarios en España (Eurostudent IV)*, Madrid: Ministerio de Educación.
- ARIÑO, A., y SINTES, E. (2016), *Via Universitària: Ser estudiant universitari avui*, Informes Breus 62, Barcelona: Fundació Jaume Bofill.
- ARROYO, M. et al. (2013): *Estudio sobre el abandono del grado de sociología en la UCM*. Informe de Facultad. Disponible en http://www.fes-sociologia.com/files/congress/11/INFORME_ABANDONO_septiembre_2012.pdf.
- ARROYO, M. et al. (2016), *Participación en el Programa Erasmus de los estudiantes de la Facultad de Ciencias Políticas y sociología de la UCM, 2016*, Informe de Facultad.
- ARROYO, M., y GONZÁLEZ, S. (2018), *Inserción laboral de los egresados de los grados y licenciaturas de la Facultad de Ciencias Políticas y sociología. UCM. Durante el periodo 2005-2017*, Informe de Facultad. Disponible en <https://politicasysociologia.ucm.es/data/cont/docs/21-2018-06-26-INFORME%20DE%20RESULTADOS.pdf>.
- ARROYO, M., y GONZÁLEZ, S. (2019), «Los factores que explican la inserción laboral de los egresados en la Facultad de Ciencias Políticas y Sociología de la UCM», *Libro de capítulos del XV Foro sobre la Evaluación de la Calidad de la Investigación y de la Educación Superior*, FECIES. Asociación Española de Psicología Conductual.
- BARAÑANO, M.; FINKEL, L., y RODRÍGUEZ, E. (2011), «Procedencia Sociofamiliar», capítulo 5 en LLOPIS, R., y ARIÑO, A. (dirs.), *¿Universidad sin clases? Condiciones de vida de*

los estudiantes universitarios en España (Eurostudent IV), Madrid: Ministerio de Educación: 88-116. Disponible en https://sede.educacion.gob.es/publiventa/descargas.action?f_codigo=14909&codigoOpcion=3.

- BARAÑANO, M.; FINKEL, L., y RODRÍGUEZ, E. (2014), «Transmisión intergeneracional y composición social de la población estudiantil universitaria española: cambios y continuidades», *Revista de la Asociación de sociología de la Educación*, 7 (1), 42-60.
- COROMINAS ROVIRA, E. (2001), «La transición a los estudios universitarios. abandono o cambio en el primer año de universidad», *Revista de Investigación educativa*, 19, 127-151.
- CROTTERS, C. (2017), «New Zealand graduates with sociology degrees», *New Zealand Sociology*, 32 (1), 97-103.
- DAZA, L., y ELÍAS, M. (2015), *Los estudiantes de la universidad actual: quiénes son, cómo son y qué estudian*, Colección Educación universitaria. Ediciones Octaedro, Institut de Ciències de l'Educació - Universitat Barcelona.
- DÍEZ CATALÁN, C.; LUXÁN, A., y NAVARRETE, L. (2016), «Los sociólogos ante el mercado de trabajo», *Revista Española de sociología*, 25, 45-71.
- DOMÍNGUEZ, M., y GÓMEZ YÁÑEZ, J. A. (2016), «Formación y competencias en la profesión del sociólogo», *Revista Española de Sociología*, 25, 17-43.
- DURÁN, M. A. (2001), «La actual institucionalización de la sociología en España», en DEL CAMPO, S. (dir.), *Historia de la Sociología Española*, Barcelona: Ariel, 285-320.
- FACHELLI, S., y PLANAS, J. (2014), «Inserción profesional de los universitarios: de la expansión a la crisis», *Revista Española de Sociología*, 21, 69-98.
- FACHELLI, S.; TORRENTS, D., y NAVARRO-CENDEJAS, J. (2014), «¿La universidad española suaviza las diferencias de clase en la inserción laboral?», *Revista de Educación*, 364, abril-junio, 119-144.
- FERNÁNDEZ-ESQUINAS, M. (2019), «Dealing with the profession of sociology: opportunities and problems at the interface between training and professional development», *International Review of Sociology*, 29 (3).
- FERNÁNDEZ ESQUINAS, M., y BELTRÁN, J. (2016) (coords.), «La situación profesional y académica de la sociología española: diagnóstico y perspectivas», número monográfico de la *Revista Española de Sociología*, 25 (núm. 3 suplemento).
- FERNÁNDEZ ESQUINAS, M.; FINKEL, L.; DOMÍNGUEZ I AMORÓS, M., y GÓMEZ YÁÑEZ, J. A. (2016), «Studying and practicing Sociology in Spain», en BREGER, W.; SPATE, K., y WIESEMANN, P. (eds.), *Socio-scientific and professional practices in Sociology Handbuch Sozialwissenschaftliche Berufsfelder: Modelle zur Unterstützung beruflicher Orientierungsprozesse*, Alemania: Springer Verlag, 267-285.
- FINKEL, L. (2016a), «Las prácticas académicas externas: reflexiones para los estudios de sociología», *Revista Española de Sociología*, 25, 137-151.
- FINKEL, L. (2016b), «La brecha de género en el trabajo profesional», en DÍAZ MARTÍNEZ, C., y SIMÓ NOGUERA, C. (coords.), *La brecha salarial y la brecha de cuidados: Dos factores de desigualdad de género*, Valencia: Tirant Humanidades, 133-160.
- FINKEL, L., y BARAÑANO, M. (2014), «La dedicación al estudio y al trabajo de los estudiantes universitarios en España», *Revista de la Asociación de Sociología de la Educación*, 7 (1), 82-103.
- FINKEL, L.; BARAÑANO, M., y RODRÍGUEZ, E. (2014), «Régimen de dedicación al estudio», capítulo 7 en ARIÑO, A.; LLOPIS, R., y SOLER, I. (dirs.), *Desigualdad y Universidad: La Encuesta de Condiciones de Vida y de Participación de los Estudiantes Universitarios en España (Ecovipeu, 2012)*, pp. 159-199. Campus Vivendi (Observatorio de la Vida y Participación de los Estudiantes) y Ministerio de Educación, Cultura y Deporte, Universitat de València. Disponible en <http://roderic.uv.es/handle/10550/42244>.
- GARCÍA CALAVIA, M. A. (2015), «El profesorado universitario en España. Cambios en su configuración estatutaria y demográfica», *Revista Española de Sociología*, 24, 85-94.
- LOUBET, R. (2016), *El egresado de sociología y su inserción en el mercado ocupacional. Un estudio de caso*, 7.º Congreso Internacional de Sociología, México: Universidad Autónoma de Baja California.

- PEREYRA, D. *et al.* (2015), «Atención, sociólogos trabajando. Desafíos de la inserción profesional de los primeros sociólogos y sociólogas en Argentina (1961-1985)», *Política e Sociedad*, 14 (31), 227-255.
- RUBIRALTA, M., y BARAÑANO, M. (2010), «Responsabilidad social universitaria», en DE LA CUESTA, M.; DE LA CRUZ, M., y RODRÍGUEZ, J. M., *Responsabilidad social universitaria*, La Coruña: Netbiblo.
- SPALTER-ROTH, R., y VAN VOOREN, N (2010), *Mixed success: four years of experience of 2005 sociology graduates*, Washington, D. C.: American Sociological Association.
- TORRIOS A., y MARTÍNEZ, M. (2006), «La inserció laboral dels llicenciats i llicenciades en ciències polítiques i sociologia», *Revista Catalana de Sociologia*, 21, 225-244.
- VALDÉS FERNÁNDEZ, M. T. (2020), «Algunas reflexiones sobre la situación del grado en sociología en España», *Revista Española de Sociología*, 29 (2), 411-418.

Tabla I. (Continuación)

	2001-2002	2002-2003	2003-2004	2004-2005	2005-2006	2006-2007	2007-2008	2008-2009	2009-2010	2010-2011	2011-2012	2012-2013	2013-2014	2014-2015	2015-2016	2016-2017	2017-2018	2018-2019	2019-2020	
U. Rey Juan Carlos (URJC)																				
U. Salamanca (USAL)																				
U. Valencia (UV)																				
Núm. Licenciaturas	12	13	13	13	13	14	14	12	8											
Núm. Licenciaturas Mixtas	1	1						2	8	15	15	15	14	14	14	15	15	15	15	15
Núm. Grados										2	4	4	5	5	5	6	6	7	8	8
Núm. Dobles Grados																				
Total Titulaciones	13	14	13	13	13	14	14	14	16	17	19	19	20	19	19	21	21	22	23	23

Fuente: indicadores de admisión del Sistema Integrado de Información Universitaria (SIIU), Ministerio de Educación y Formación Profesional.

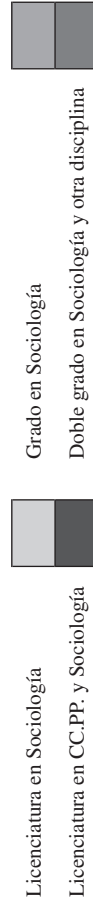


Tabla II. Número de estudiantes de licenciatura y grado matriculados en cada curso en el Sistema Universitario Español y en titulaciones de Sociología

<i>Curso académico</i>	<i>Total SUE</i>	<i>Sociología</i>
1994-1995	1.445.810	8.980
1995-1996	1.508.476	11.026
1996-1997	1.548.936	11.863
1997-1998	1.574.484	12.661
1998-1999	1.584.479	12.906
1999-2000	1.589.166	12.672
2000-2001	1.555.174	12.156
2001-2002	1.525.545	11.933
2002-2003	1.503.476	10.930
2003-2004	1.487.279	10.552
2004-2005	1.459.178	10.062
2005-2006	1.442.453	9.071
2006-2007	1.405.042	8.147
2007-2008	1.388.736	7.685
2008-2009	1.379.726	7.329
2009-2010	1.390.234	6.903
2010-2011	1.425.018	7.142
2011-2012	1.456.783	7.367
2012-2013	1.434.729	7.194
2013-2014	1.416.827	7.215
2014-2015	1.364.023	6.857
2015-2016	1.321.698	7.013
2016-2017	1.303.252	7.094
2017-2018	1.291.144	6.964
2018-2019	1.293.892	7.182

Fuente: series de matriculados del Sistema Integrado de Información Universitaria (SIU), Ministerio de Educación y Formación Profesional.

Tabla III. Porcentaje de estudiantes matriculados en estudios presenciales* que han elegido Sociología en primera opción (Tasa de adecuación)

Univer- sidad	Titulación	% Adecuación				Dif. (%)
		2013- 2014	2015- 2016	2017- 2018	2019- 2020	
UDC	Grado en Sociología	74,5	72,4	62,0	72,8	-1,70
UA	Grado en Sociología	64,4	56,4	50,9	61,4	-3,00
UAB	Grado en Sociología	79,9	88,0	88,8	81,9	2,00
UB	Grado en Sociología	82,8	83,1	81,0	75,2	-7,60
UC3M	Grado en Sociología	32,6	57,9	47,2	72,2	39,60
UCM	Grado en Sociología	56,0	44,0	49,0	38,7	-17,30
UGR	Grado en Sociología	48,7	50,0	61,4	61,1	12,40
ULL	Grado en Sociología	—	63,8	55,4	72,5	8,70
UM	Grado en Sociología	—	—	66,7	58,8	-7,90
UPO	Grado en Sociología	35,9	52,5	54,5	48,8	12,0
UPV	Grado en Sociología	42,9	66,7	78,1	70,5	27,6
UPNA	Grado en Sociología Aplicada	52,9	76,5	77,1	46,1	-6,80
URJC	Grado en Sociología	30,3	—	—	—	
USAL	Grado en Sociología	61,0	50,8	57,1	61,4	0,40
UV	Grado en Sociología	43,9	56,0	54,8	71,8	27,9
% adecuación medio grados		54,3	62,9	63,1	63,8	9,51
UAB	Doble Grado en Estadística Aplicada - Sociología	—	100,0	85,0	70,8	-29,20
UAB	Doble Grado en Ciencia política y gestión pública / Sociología	—	—	—	95,2	
UB	Doble Grado en Admón. y dirección de empresas- Sociología	—	—	—	86,3	
UC3M	Doble Grado en CC.PP. - Sociología	85,7	56,8	62,5	71,1	-14,0
UCM	Doble Grado en Sociología - Relaciones. Internacionales	—	56,8	88,0	83,0	26,0
UPO	Doble Grado en Sociología - CC.PP. y de la Admón.	60,0	82,5	100,0	63,4	3,40
UPO	Doble Grado en Sociología - Trabajo Social	19,3	48,3	57,4	50,8	31,5
URJC	Doble Grado en Sociología - Relaciones Laborales	45,5	—	—	—	
URJC	Doble Grado en Sociología - ADE	45,5	—	—	—	
UV	Doble Grado en Sociología - CC.PP. y de la Admón.	—	—	87,2	85,4	-1,8
% adecuación medio dobles grados		51,2	68,8	80,0	75,8	24,5
% adecuación medio total		53,4	64,6	68,5	68,3	14,8

* El SIIU no ofrece datos sobre la Tasa de adecuación del Grado en Sociología de la UNED.

Fuente: indicadores de admisión del Sistema Integrado de Información Universitaria (SIIU), Ministerio de Educación y Formación Profesional. Cursos 2013-2014, 2015-2016, 2017-2018 y 2019-2020.

Tabla IV. Egresados en los estudios de grado y doble grado en Sociología

<i>Univer-</i> <i>sidad</i>	<i>Titulación</i>	<i>2012-</i> <i>2013</i>	<i>2013-</i> <i>2014</i>	<i>2014-</i> <i>2015</i>	<i>2015-</i> <i>2016</i>	<i>2016-</i> <i>2017</i>	<i>2017-</i> <i>2018</i>	<i>2018-</i> <i>2019</i>
UDC	Grado en Sociología	17	30	26	29	54	37	38
UA	Grado en Sociología	—	11	20	37	33	87	30
UAB	Grado en Sociología	21	63	65	61	62	69	57
UB	Grado en Sociología	—	48	80	74	94	86	82
UC3M	Grado en Sociología	16	16	17	12	19	26	26
UCM	Grado en Sociología	43	69	147	112	108	101	101
UGR	Grado en Sociología	—	13	43	55	54	54	77
ULL	Grado en Sociología	—	11	30	22	23	19	14
UNED	Grado en Sociología	32	64	79	71	59	80	72
UPO	Grado en Sociología	19	23	12	14	15	18	15
UPV	Grado en Sociología	—	11	32	35	33	28	33
UPNA	Grado en Sociología Aplicada	—	15	20	22	16	23	25
URJC	Grado en Sociología	4	25	23	22	19	8	9
USAL	Grado en Sociología	26	38	46	43	50	49	42
UV	Grado en Sociología	—	9	34	35	39	39	38
Egresados en grados		178	446	674	644	678	724	659
UAB	Doble Grado en Estadística Aplicada - So- ciología	—	—	—	—	1	0	0
UC3M	Doble Grado en CC.PP. - Sociología	—	9	19	24	16	27	26
UPO	Doble Grado en Sociología - CC.PP. y de la Admón.	—	—	9	13	9	49	21
UPO	Doble Grado en Sociología – Trabajo Social						14	20
URJC	Doble Grado en Sociología - Relaciones Laborales	—	—	—	—	7	11	6
URJC	Doble Grado en Sociología - ADE	—	—	—	—	6		6
UV	Doble Grado en Sociología - CC.PP. y de la Admón.	—	—	9	22	24	19	25
Egresados en dobles grados			9	37	59	63	120	104
Total de egresados		178	455	711	703	741	844	763

Fuente: series de egresados del Sistema Integrado de Información Universitaria (SIU), Ministerio de Educación y Formación Profesional.

Tabla V. Oferta de plazas en los distintos Grados y Dobles Grados presenciales de Sociología*

Univer- sidad	Titulación	Oferta de plazas			
		2013-2014	2015-2016	2017-2018	2019-2020
UDC	Grado en Sociología	95	95	95	95
UA	Grado en Sociología	60	60	60	60
UAB	Grado en Sociología	140	120	120	110
UB	Grado en Sociología	160	160	150	130
UC3M	Grado en Sociología	40	40	40	40
UCM	Grado en Sociología	240	165	165	165
UGR	Grado en Sociología	160	160	160	160
ULL	Grado en Sociología	n.d.	100	100	100
UM	Grado en Sociología	—	—	70	70
UPO	Grado en Sociología	40	40	46	46
UPV	Grado en Sociología	80	80	80	80
UPNA	Grado en Sociología Aplicada	50	50	50	50
URJC	Grado en Sociología	40	—	—	—
USAL	Grado en Sociología	60	60	60	60
UV	Grado en Sociología	100	100	75	75
Total plazas grados		1.265	1.230	1.271	1.241
UAB	Doble Grado en Estadística Aplicada - Sociología	—	20	20	20
UAB	Doble Grado en Ciencia política y gestión pública / Sociología	—	—	—	20
UB	Doble Grado en Administración y dirección de empresas / Sociología	—	—	—	20
UC3M	Doble Grado en CC.PP. - Sociología	40	40	40	40
UCM	Doble Grado en Sociología – Relaciones Internacionales	—	55	55	55
UPO	Doble Grado en Sociología - CC.PP. y de la Admón.	40	40	40	40
UPO	Doble Grado en Sociología - Trabajo Social	60	60	60	60
URJC	Doble Grado en Sociología - Relaciones Laborales	10	—	—	—
URJC	Doble Grado en Sociología - ADE	10	—	—	—
UV	Doble Grado en Sociología - CC.PP. y de la Admón.	—	—	40	40
Total plazas dobles grados		160	215	255	295
Total de plazas		1.425	1.445	1.526	1.536
Total de titulaciones		19	18	20	22
Total de universidades		14	13	14	14

* El SIU no ofrece datos sobre la oferta de plazas del Grado en Sociología de la UNED.

Fuente: indicadores de admisión del Sistema Integrado de Información Universitaria (SIU), Ministerio de Educación y Formación Profesional. Cursos 2013-2014, 2015-2016, 2017-2018 y 2019-2020.

Tabla VI. Nota mínima de admisión en los distintos Grados y Dobles Grados presenciales de Sociología*

Univer- sidad	Titulación	Nota mínima de admisión			
		2013-2014	2015-2016	2017-2018	2019-2020
UDC	Grado en Sociología	5,008	5	5,14	5,26
UA	Grado en Sociología	5,87	6,17	6,43	7,11
UAB	Grado en Sociología	5	5,018	5,777	7,08
UB	Grado en Sociología	5	5,082	5	5,7
UC3M	Grado en Sociología	5,583	6,217	7,55	8,654
UCM	Grado en Sociología	5	5	5,859	6,46
UGR	Grado en Sociología	5	5	5	5
ULL	Grado en Sociología	—	5,02	5,31	5,224
UM	Grado en Sociología	—	—	—	5,06
UPO	Grado en Sociología	5,19	5,765	5,505	5,84
UPV	Grado en Sociología	6,528	5,348	7,084	5,92
UPNA	Grado en Sociología Aplicada	5,056	5,036	5,027	5,047
URJC	Grado en Sociología	5,672	—	—	—
USAL	Grado en Sociología	5	5	5	5
UV	Grado en Sociología	5,96	6,73	7,15	7,79
Nota media admisión grados		5,37	5,41	5,83	6,08
UAB	Doble Grado en Estadística Aplicada - Sociología	—	5	5	5,522
UAB	Doble Grado en Ciencia política y gestión pública / Sociología	—	—	—	11,146
UB	Doble Grado en Admón. y dirección de empresas- Sociología	—	—	—	8,464
UC3M	Doble Grado en CC.PP. - Sociología	8,625	8,815	10,07	10,718
UCM	Doble Grado en Sociología - Relaciones Internacionales	—	9,211	11,761	11,881
UPO	Doble Grado en Sociología - CC.PP. y de la Admón.	5	7,296	7,925	5
UPO	Doble Grado en Sociología - Trabajo Social	5,253	6,736	7,4	6,85
URJC	Doble Grado en Sociología - Relaciones Laborales	8,694	—	—	—
URJC	Doble Grado en Sociología - ADE	8,44	—	—	—
UV	Doble Grado en Sociología - CC.PP. y de la Admón.	—	—	10,11	10,97
Nota media admisión dobles grados		7,20	7,41	8,71	8,82
Nota media de corte global		5,88	5,97	6,74	7,08

* El SIIU no ofrece datos sobre la nota mínima de admisión del Grado en Sociología de la UNED.

Fuente: indicadores de admisión del Sistema Integrado de Información Universitaria (SIIU), Ministerio de Educación y Formación Profesional. Cursos 2013-2014, 2015-2016, 2017-2018 y 2019-2020.

Tabla VII. Nota media de ingreso en los distintos Grados y Dobles Grados presenciales de Sociología*

Univer- sidad	Titulación	Nota media de ingreso				
		2015-2016	2016-2017	2017-2018	2018-2019	2019-2020
UDC	Grado en Sociología	6,49	6,96	6,91	6,80	7,57
UA	Grado en Sociología	6,83	7,28	7,54	7,52	7,20
UAB	Grado en Sociología	7,24	7,08	8,09	8,32	8,83
UB	Grado en Sociología	7,33	7,24	7,24	7,53	7,82
UC3M	Grado en Sociología	7,74	8,33	8,86	9,69	9,56
UCM	Grado en Sociología	7,58	6,91	7,63	7,51	8,05
UGR	Grado en Sociología	6,88	7,03	7,47	7,48	7,52
ULL	Grado en Sociología	7,33	6,70	7,06	6,88	6,85
UM	Grado en Sociología	—	—	7,38	7,08	7,42
UPO	Grado en Sociología	6,30	—	7,66	7,46	7,80
UPV	Grado en Sociología	7,60	6,94	9,62	9,05	8,95
UPNA	Grado en Sociología Aplicada	6,76	6,67	7,50	7,25	7,49
USAL	Grado en Sociología	7,06	7,50	7,88	7,87	7,67
UV	Grado en Sociología	7,61	8,11	8,54	8,72	9,21
Nota media admisión grados		7,13	7,23	7,81	7,80	8,00
UAB	Doble Grado en Estadística Aplicada - Sociología	8,58	8,27	8,59	11,54	12,01
UAB	Doble Grado en Ciencia política y gestión pública - Sociología	—	—	—	8,70	8,10
UB	Doble Grado en Admón. y dirección de empresas- Sociología	—	—	—	—	10,01
UC3M	Doble Grado en CC.PP. - Sociología	9,79	11,04	11,18	11,94	11,49
UCM	Doble Grado en Sociología - Relaciones Internacionales	—	12,07	12,42	12,56	12,53
UPO	Doble Grado en Sociología - CC.PP. y de la Admón.	7,45	—	10,14	9,94	9,26
UPO	Doble Grado en Sociología - Trabajo Social	6,57	—	8,61	8,43	7,91
UV	Doble Grado en Sociología - CC.PP. y de la Admón.	9,14	10,86	11,07	11,35	11,71
Nota media admisión dobles grados		8,31	10,56	10,34	10,64	10,38
Nota media global		7,46	8,06	8,57	8,74	8,86

* El SIIU no ofrece datos sobre la nota mínima de admisión del Grado en Sociología de la UNED.

Fuente: indicadores de admisión del Sistema Integrado de Información Universitaria (SIIU), Ministerio de Educación y Formación Profesional. Cursos 2013-2014, 2015-2016, 2017-2018 y 2019-2020.

Tabla VIII. Tasa de abandono en el primer año de los estudios de Grado y Doble Grado presenciales en Sociología*

<i>Univer- sidad</i>	<i>Titulación</i>	<i>2010-2011 (%)</i>	<i>2012-2013 (%)</i>	<i>2014-2015 (%)</i>	<i>2015-2016 (%)</i>
UDC	Grado en Sociología	35,9	30,8	36,1	29,5
UA	Grado en Sociología	44,6	29,0	32,1	23,7
UAB	Grado en Sociología	36,0	34,8	31,1	25,4
UB	Grado en Sociología	27,9	22,0	30,3	21,9
UC3M	Grado en Sociología	12,5	23,3	13,9	13,5
UCM	Grado en Sociología	30,3	22,1	31,2	25,5
UGR	Grado en Sociología	35,0	28,7	25,9	37,7
ULL	Grado en Sociología	54,2	35,0	50,0	47,4
UNED	Grado en Sociología	47,9	44,6	50,4	n/d
UPO	Grado en Sociología	21,0	10,3	15,4	17,5
UPV	Grado en Sociología	43,5	32,5	25,6	17,8
UPNA	Grado en Sociología Aplicada	36,2	40,8	40,0	34
URJC	Grado en Sociología	31,9	21,4	n/d	n/d
USAL	Grado en Sociología	17,9	13,2	18,0	11,3
UV	Grado en Sociología	34,3	28,4	28,0	32,4
Tasa de abandono media en grados		33,9	27,8	30,6	26,0
UAB	Doble Grado en Estadística Aplicada - Sociología	—	—	n/d	n/d
UC3M	Doble Grado en CC.PP. - Sociología	2,9	14,7	12,2	13,2
UCM	Doble Grado en Sociología - Relaciones Internacionales	—	—	—	11,1
UPO	Doble Grado en Sociología - CC.PP. y de la Admón.	—	—	10,5	15
UPO	Doble Grado en Sociología - Trabajo Social	—	—	13,3	11,7
URJC	Doble Grado en Sociología - Relaciones Laborales	—	n/d	n/d	n/d
URJC	Doble Grado en Sociología - ADE	—	n/d	n/d	n/d
UV	Doble Grado en Sociología - CC.PP. y de la Admón.	10,0	9,1	22,2	12,5
Tasa de abandono media en dobles grados		6,4	11,9	14,5	12,7
Tasa de abandono media total		30,7	25,9	27,0	22,3

* El SIIU no ofrece datos sobre la Tasa de abandono del Grado en Sociología de la UNED.

Fuente: indicadores de admisión del Sistema Integrado de Información Universitaria (SIIU), Ministerio de Educación y Formación Profesional. Cursos 2010-2011, 2012-2013, 2014-2015 y 2015-2016.

Tabla IX. Perfil sociológico de los estudiantes del Grado de Sociología de la UCM

Sexo	%
Varón	41
Mujer	58
Edad	
18-19	22
20-21	35
22-23	21
24-25	11
26 y +	10
Media	22
Desviación típica	3,3
Clase social autopercebida de sí mismos y sus familias	%
Alta	0
Media alta	12
Media media	51
Media baja	31
Baja	5
¿Con qué facilidad o dificultad tú y tu familia llegáis a fin de mes?	%
Con mucha facilidad	6
Con facilidad	24
Con algo de facilidad	28
Con algo de dificultad	29
Con dificultad	10
Con mucha dificultad	3
N	(247)

Fuente: Participación en el Programa Erasmus de los estudiantes de la Facultad de Ciencias Políticas y Sociología de la UCM, 2016.

Tabla X. Características destacadas de los estudiantes de Sociología

¿Cuál es la situación ocupacional que mejor se ajusta a tu caso?	%
Solo estudio	38
Estudio y a veces hago algún trabajo de estudiante	26
Estudio y trabajo a tiempo parcial o durante más de 4 meses al año	15
Estudio y trabajo, combino las dos cosas	21
Nivel de inglés	%
Ningún conocimiento	1
A1: Iniciación.	4
A2: Básico.	23
B1: Intermedio	31
B2: Intermedio alto	29
C1: Avanzado	10
C2: Pleno dominio	2
N	(247)

Fuente: Participación en el Programa Erasmus de los estudiantes de la Facultad de Ciencias Políticas y Sociología de la UCM, 2016.