



UNIVERSIDAD  
**COMPLUTENSE**  
MADRID

Proyecto de Innovación

Convocatoria 2024/2025

Nº de proyecto 146

Voces expertas en primera persona: hacia un  
aprendizaje colaborativo en salud mental

Responsable del Proyecto:

Ana Isabel Guillén Andrés

Facultad de Psicología

Departamento de personalidad,  
evaluación y psicología clínica

## **1. Objetivos propuestos en la presentación del proyecto**

El objetivo general era facilitar procesos de aprendizaje colaborativo entre estudiantes de Psicología, personas con experiencias de salud mental y profesionales de salud mental. Tradicionalmente ha existido una falta de reconocimiento y valoración de las experiencias y conocimiento de las personas con historias de salud mental como fuentes valiosas de aprendizaje. Al fomentar un entorno de aprendizaje colaborativo, se promueve una dinámica en la que todas las partes involucradas tienen la oportunidad de compartir sus perspectivas, conocimientos y experiencias de manera equitativa.

Este objetivo general se plasmó en tres objetivos específicos:

- (1) Planificar, implementar y evaluar eventos educativos (tales como conferencias, seminarios o jornadas) para fortalecer la formación en salud mental, tanto a nivel de grado como de posgrado en Psicología.
- (2) Favorecer la cocreación de materiales docentes (tales como vídeos, audios, o casos prácticos), que potencien la voz y representación de las personas con experiencias en salud mental.
- (3) Favorecer la contribución como ponentes invitados en sesiones de clase para analizar temas concretos vinculados a la salud mental, como los derechos humanos, el estigma y los procesos de recuperación.

Hay que señalar que el máster Universitario en Psicología General Sanitaria tiene como finalidad la formación y especialización de profesionales capacitados para llevar a cabo la evaluación, diseño y puesta en práctica de programas de intervención conductual para la prevención y el tratamiento de trastornos de la salud, así como el aumento de la calidad de vida y el bienestar. Entre sus competencias se hallan abordar los problemas psicológicos desde la perspectiva de igualdad y dignidad de las personas, así como mostrar un compromiso con los Derechos Humanos y democráticos de todas las personas, de forma especial los de las personas más vulnerables (personas con discapacidad, con trastornos psicológicos, víctimas, poblaciones aisladas o minoritarias, etc.).

En este contexto, la Guía Partisam para la Promoción de la Participación y Autonomía en Salud Mental (Fernández et al., 2014) resalta la necesidad de involucrar activamente a las personas con problemas de salud mental y sus familiares en la formación de profesionales. Entre las recomendaciones se encuentran, por ejemplo, la organización de encuentros entre profesionales, personas con problemas de salud mental y familias con el objeto de compartir aprendizajes. Asimismo, se plantea la participación de

personas con problemas de salud mental en la enseñanza directa de contenidos dentro del programa educativo de estudios universitarios relacionados con el ámbito sanitario y social.

En sintonía con lo anterior, la Declaración de Vancouver (2016) subraya la importancia de involucrar a personas con problemas de salud y sus familias en la formación de profesionales. Este documento marcó un hito al convocar a un grupo internacional y multidisciplinario con el objetivo de integrar la perspectiva de las personas usuarias de los servicios en la formación de profesionales. La Declaración señala que la participación generalmente no está integrada en las instituciones educativas superiores y carece de la infraestructura adecuada, así como de recursos para su sostenibilidad a largo plazo.

A nivel internacional, existen iniciativas que ya están integrando las voces expertas en primera persona en la educación universitaria. Por ejemplo, en el Reino Unido, los organismos profesionales actualmente requieren la participación de expertos/as por experiencia en la educación de profesiones sanitarias y sociales, con el fin de abordar de manera más efectiva las complejas necesidades asistenciales actuales (Winn y Lindvist, 2019). De hecho, se ha mostrado que su participación ayuda al estudiantado a desarrollar habilidades interpersonales, empatía y actitudes positivas. También se han evidenciado beneficios en el aprendizaje académico y la capacidad para relacionar la teoría con la práctica (Happell et al., 2014).

Por todo lo anterior, el propósito de este proyecto era abordar las prioridades identificadas en la Guía Partisam y la Declaración de Vancouver, específicamente, la inclusión de las voces expertas en primera persona en la formación universitaria de futuros/as profesionales de la Psicología. Esto se llevará a cabo bajo el enfoque del aprendizaje colaborativo.

## **2. Objetivos alcanzados**

En relación con el objetivo 1, a lo largo del proyecto se ha logrado fortalecer la formación en salud mental en el contexto del Máster en Psicología General Sanitaria, mediante la planificación y evaluación de espacios formativos que han favorecido la reflexión crítica, el enfoque basado en derechos y el diálogo entre el ámbito académico y los recursos comunitarios. En la descripción de actividades pueden verse las actividades concretas enmarcadas en este objetivo.

En relación con el objetivo 2, también se considera cumplido, al haberse generado materiales docentes cocreados que incorporan de manera explícita las voces, experiencias y conocimientos de las personas con experiencia en primera persona. Estos materiales, que aparecen detallados en el apartado de “Actividades realizadas”, contribuyen a una docencia más inclusiva y representativa, facilitan el cuestionamiento de enfoques tradicionales centrados exclusivamente en el saber profesional y promueven una comprensión más compleja y contextualizada de la salud mental.

Por último, en relación con el objetivo 3, ha sido alcanzado satisfactoriamente, promoviendo la participación activa de personas y entidades externas en espacios docentes universitarios. Esta contribución ha permitido abordar cuestiones como los derechos humanos; el estigma y los procesos de recuperación; la planificación anticipada de decisiones en salud mental; los recursos de rehabilitación psicosocial, etc. Todo ello ha enriquecido la formación mediante la incorporación de perspectivas en primera persona y fomentando una aproximación más crítica, ética y comprometida con la salud mental.

### **3. Metodología empleada en el proyecto**

La metodología del Proyecto se fundamenta en un enfoque participativo y colectivo, orientado a favorecer la colaboración entre el ámbito académico y los recursos comunitarios de salud mental.

A continuación, se describen las principales estrategias metodológicas empleadas:

- Reuniones grupales: se han realizado encuentros periódicos tanto en formato presencial como online, que han permitido la planificación conjunta de las actividades. Estas reuniones han facilitado el intercambio de conocimientos y experiencias entre las distintas personas implicadas.
- Metodología participativa: las personas participantes han sido parte activa en la construcción del proyecto, en el diseño de actividades y en la toma de decisiones.
- Enfoque de persona experta por experiencia: se ha reconocido y puesto en valor el conocimiento derivado de la experiencia vivida en salud mental, integrándolo de manera explícita en las actividades formativas, docentes y de sensibilización.
- Apoyo mutuo horizontal: se han promovido dinámicas de acompañamiento y aprendizaje colectivo basadas en relaciones horizontales entre estudiantes, profesionales y personas con experiencia en primera persona. Este enfoque prioriza el intercambio de saberes y el apoyo más allá de los roles o las categorías diagnósticas.

#### 4. Recursos humanos

En relación con los recursos humanos del equipo y en consonancia con los objetivos del proyecto, se ha otorgado una importancia significativa a la inclusión de estudiantes o egresadas del Máster en Psicología General Sanitaria, quienes constituyen una parte esencial del equipo. Todas ellas poseen experiencia y una sólida motivación en el ámbito de la salud mental comunitaria. Pero, además, el proyecto se destaca por su inclusión en el propio equipo de una amplia representación de personas con experiencias en salud mental. Estas personas son usuarias de la Red Pública de Atención a Personas con Enfermedad Mental de la Comunidad de Madrid y han desempeñado un papel fundamental en todas las etapas del proyecto.

Las personas que han conformado el equipo del proyecto 2024-2025 son:

- Alberto Gallego Pérez.
- Almudena Tarín Martín.
- Ana Isabel Guillén Andrés.
- Beatriz Santillana García.
- Carolina Vacas Portugal.
- Elena Jorquera Fernández.
- Elena Valkov Lorenzo.
- Francisca Sánchez Bautista.
- Francisco Javier Witt Robledo.
- Francisco José Blázquez Sevilla.
- Margarita Galindo García.
- María del Mar Hernández Blázquez.
- María Hernando Vinuesa.
- María Jesús Garay Del Barrio.
- Sebastián Orjuela Zuluaga.
- Verónica Negre Chaves.

## 5. Desarrollo de las actividades

En relación con el objetivo 1, durante el curso 2024-2025 se consolidó un grupo de trabajo estable integrado por estudiantes y egresadas del Máster en Psicología General Sanitaria, así como por las personas del Equipo Docente del Centro de Rehabilitación Psicosocial Retiro. Esta colaboración ha permitido generar diversas propuestas orientadas a enriquecer la formación del estudiantado del máster, entre las que destacan la organización de actividades formativas y de divulgación sobre temas relevantes.

De manera específica, se han llevado a cabo las siguientes actividades:

- La edición del cinefórum en torno a la película “55 pasos”, dirigida a estudiantes del Máster en Psicología General Sanitaria (24 de octubre de 2024). A partir de los temas abordados en el filme, que narra una historia real de lucha por la defensa de los derechos y libertades de las personas diagnosticadas con un trastorno mental, se compartieron reflexiones y se generó un espacio de diálogo basado en la colaboración y la horizontalidad. Debido al interés suscitado y al éxito de esta primera edición, se celebró una segunda edición el 20 de noviembre de 2025, dirigida al nuevo curso del máster.
- Taller sobre la Planificación Anticipada de Decisiones en salud mental o Plan de Prevención en Crisis (9 de abril de 2025). El taller se centró en la relevancia de este tipo de Planes para la construcción de una práctica clínica que respete y sitúe en el centro las voluntades de las personas expertas en primera persona.

En relación con el objetivo 2, se han desarrollado principalmente los siguientes materiales docentes:

- El Equipo de Apoyo Social Comunitario de Moratalaz, perteneciente a la Red Pública de Atención a Personas con Trastornos Mentales de la Comunidad de Madrid, propuso la realización y grabación de una charla grupal en la que participaron personas usuarias del servicio, profesionales del equipo y estudiantes de Psicología. Esta iniciativa se concibió como un espacio de intercambio y reflexión, con el objetivo adicional de que el vídeo resultante pudiera utilizarse en el aula como material de sensibilización sobre salud mental y sobre los recursos de rehabilitación. La sesión se llevó a cabo el 10 de mayo de 2024 en el CAI de Técnicas de Análisis del Comportamiento de la Facultad de Psicología.
- El guion de la actividad docente vinculada a la película “55 pasos”, que constituye un material didáctico reutilizable y adaptable para futuras ediciones del cinefórum.
- El libro titulado “Salud mental y derechos humanos” (ISBN 978-84-09-73785-7). Las distintas ponencias que lo conforman ponen el foco en artículos específicos de la

Convención sobre los Derechos de las Personas con Discapacidad y ofrecen una panorámica sobre la intersección entre salud mental y derechos humanos. Constituye un material docente de enorme valor para la asignatura Psicología General Sanitaria II.

- Se ha publicado un artículo titulado “*La participación en actividades docentes como herramienta de recuperación*” en la revista *Informaciones Psiquiátricas* (<https://www.informacionespsiquiatricas.com/storage/article/pdfs/8441c03a1e657eebe3d1ff966541c400.pdf>).

Por último, en relación con el objetivo 3, se ha promovido la participación en diversos espacios para abordar temáticas vinculadas a la salud mental, como los derechos humanos, el estigma y los procesos de recuperación.

- Durante el curso 2024-2025, se realizó un taller en el marco de la Semana de la Ciencia, en colaboración con AMAFE (Asociación Española de Apoyo en Psicosis), con el objetivo de sensibilizar sobre la salud mental y contribuir a la reducción del estigma (12 de noviembre de 2024). Para ello, se empleó la serie de vídeos breves “*Te parece absurdo*” elaborados por la asociación. A través del humor, presentan diversas situaciones vividas por personas con experiencias en salud mental, las cuales resultan paradójicas al compararse con situaciones cotidianas. La visualización de los vídeos, junto con una discusión guiada, permitió a las personas asistentes aproximarse a estas realidades y desafíos.
- Asimismo, en el marco del Máster en Psicología General Sanitaria y del Proyecto, Mateo Gualdaroni y Bárbara López, de la Asociación AMAFE, participaron como ponentes invitados en una sesión de clase el 4 de diciembre de 2024. Su intervención, titulada “*Nuestro viaje personal: navegando la experiencia psicótica*”, sin duda enriqueció la formación del alumnado.
- Para finalizar, se han llevado a cabo un grupo focal y entrevistas en profundidad en el marco de dos Trabajos Fin de Máster actualmente en curso, desarrollados por dos estudiantes colaboradoras del Proyecto. Estos trabajos —que han contado con la colaboración del CRPS Retiro y de AMAFE, respectivamente—, abordan temáticas relacionadas con las experiencias y opiniones de personas con experiencia en primera persona acerca de los procesos de recuperación y de los servicios de salud mental.

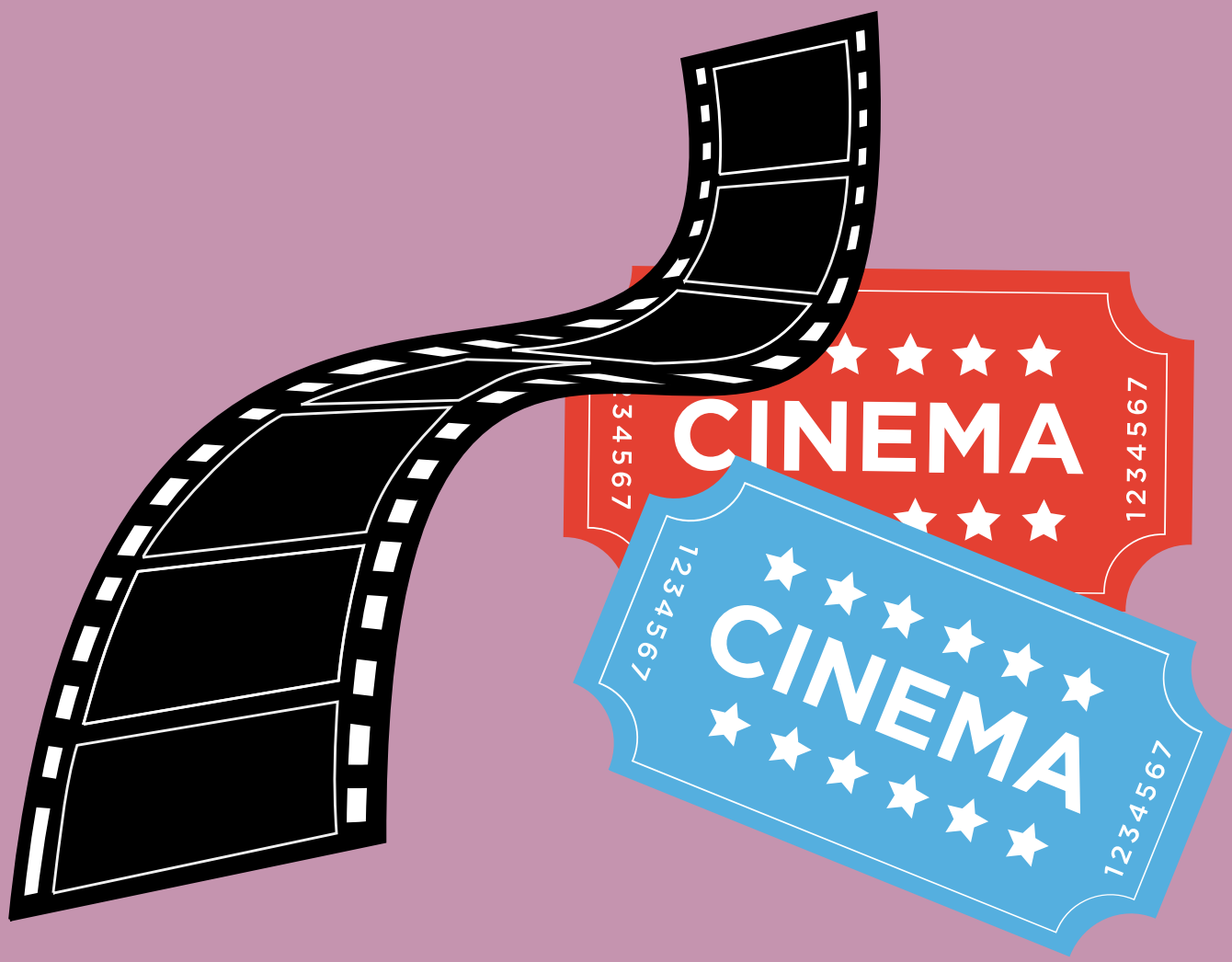
## **6. Anexos**

Anexo 1: Carteles divulgativos de algunas de las actividades realizadas.

Anexo 2: Portada y créditos del libro "Derechos humanos y salud mental".

Anexo 3: Copia del artículo "La participación en actividades docentes como herramienta de recuperación".

## Anexo 1



La película *55 pasos* está protagonizada por dos mujeres: Eleanor Riese, mujer diagnosticada de trastorno mental grave; y Collete Huges, abogada y defensora de Eleanor. Narra la historia real de su lucha por la defensa de los derechos y libertades de las personas diagnosticadas de un trastorno mental grave a través de las vivencias de Eleanor y de sus compañeras ingresadas en un hospital psiquiátrico de San Francisco. Huges queda conquistada, no solo por el caso, sino por haber conocido a Eleanor y por la relación que ambas establecen.



Más info e  
INSCRIPCIONES



¿Te animas a contribuir a esta reflexión en esta charla sobre salud mental acompañada de snacks?



# Coloquio sobre la película *55 pasos*



Hermandades  
Hospitalarias



UNIVERSIDAD  
COMPLUTENSE  
MADRID

Con esta actividad esperamos crear un espacio de reflexión conjunta en torno a la **salud mental y el estigma** teniendo como contexto la historia real de la lucha de dos mujeres, en pleno auge de la Reforma Psiquiátrica en los años 80, por los derechos de las personas psiquiatrizadas.

*¡Plazas de inscripción limitadas!*

Somos un equipo formado por **expertos por experiencia** del Centro de Rehabilitación Psicosocial Retiro y alumnas del Máster en Psicología General Sanitaria con el propósito de **conectar de forma bidireccional la salud mental comunitaria con la universidad.**

Os esperamos el **24 octubre** a las **13:00** en el aula 14.



**Se entregará un certificado de asistencia**

# II Edición Coloquio película *55 pasos*



Hermanas  
Hospitalarias



UNIVERSIDAD  
COMPLUTENSE  
MADRID

Esperamos crear un espacio de reflexión conjunta en torno a la **salud mental** y el **estigma** teniendo como contexto la historia real de la lucha de dos mujeres, en pleno auge de la Reforma Psiquiátrica en los años 80, por los derechos de las personas psiquiatrizadas.



**Dinamizado por el grupo de derechos humanos del Centro de Rehabilitación Psicosocial del CRPS Retiro y por el Proyecto Puentes...**

**¡vente si aun no nos**

**conoces!**

---

**Jueves 20 de noviembre**

**13h**

**AULA 15**

---

**Se entregará un certificado de asistencia**

**12 noviembre 2024**

13:00 horas

# Taller: Por una salud mental libre de estigma

Cortos, debate y  
experiencias en  
primera persona

Inscripción



Destinado a estudiantes y personal de la Facultad de Psicología de la UCM

Aula 21A

Plazas limitadas

Se entregará certificado de asistencia



Más info:  
[anaisabelguillen@ucm.es](mailto:anaisabelguillen@ucm.es)



amafe  
.org



## Anexo 2

# SALUD MENTAL Y DERECHOS HUMANOS



Libro de ponencias

# SALUD MENTAL Y DERECHOS HUMANOS

## Libro de ponencias

Francisco José Blázquez

Alberto Gallego

Margarita Galindo

Ana Isabel Guillén

María Jesús Garay

Mar Hernández

María Hernando

Elena Jorquera

Francisca Sánchez

Almudena Tarín

Carolina Vacas

Javier Witt



# Libro de ponencias del seminario “Salud Mental y Derechos Humanos”

Celebrado el 17 de abril de 2023 en la Facultad de Psicología  
de la Universidad Complutense de Madrid

## Coordinado por:

Mar Hernández  
Javier Witt  
Ana Isabel Guillén

## Equipo de ponentes:

María Jesús Garay  
Almudena Tarín  
Francisco José Blázquez  
Francisca Sánchez  
Alberto Gallego

## Fotografía de portada:

Margarita Galindo

## Con la colaboración de:

Carolina Vacas  
María Hernando  
Elena Jorquera

ISBN: 978-84-09-73785-7

Edición: Ana Isabel Guillén

Fecha de edición: 2025



Esta publicación se edita con licencia Creative Commons de “Atribución/Reconocimiento-NoComercial-SinDerivados 4.0 Internacional”. Esta licencia permite copiar y distribuir el material en cualquier medio o formato, siempre que se otorgue la atribución a sus autores/as y únicamente con fines no comerciales. No se permite crear derivados ni adaptaciones de la obra.

# Indice

- |    |   |
|----|---|
| 5  | <b>Prólogo</b><br>ANA ISABEL GUILLÉN  |
| 6  | <b>Presentación</b><br>MAR HERNÁNDEZ  |
| 9  | <b>La Convención de los Derechos de las Personas con Discapacidad</b><br>MAR HERNÁNDEZ  |
| 15 | <b>Sobre la situación de las mujeres con trastorno mental grave</b><br>MARÍA JESÚS GARAY  |
| 19 | <b>Sobre la toma de conciencia</b><br>ALMUDENA TARÍN  |
| 25 | <b>Sobre la libertad y seguridad de las personas, la protección<br/>contra la tortura y la protección ante la violencia y el abuso</b><br>FRANCISCO JOSÉ BLÁZQUEZ |
| 31 | <b>Sobre el derecho al trabajo y el derecho a la educación</b><br>FRANCISCA SÁNCHEZ   |
| 37 | <b>Sobre el derecho a la participación en la vida pública y política</b><br>ALBERTO GALLEGO   |
| 42 | <b>Epílogo</b><br>CAROLINA VACAS, MARÍA HERNANDO Y ELENA JORQUERA   |
| 45 | <b>Bibliografía de interés</b>  |

## Anexo 3

---

## LA PARTICIPACION EN ACTIVIDADES DOCENTES COMO HERRAMIENTA DE RECUPERACION

---

### Ana Isabel Guillen Andres

Psicóloga, Profesora Titular de la Facultad de Psicología.  
Universidad Complutense de Madrid.

### Mar Hernandez Blazquez

Psicóloga, Coordinadora del Centro de Rehabilitación Psicosocial, Centro de Día y Equipo de Apoyo Socio Comunitario de Retiro, Hermanas Hospitalarias, Madrid. Centros vinculados a la red Pública de Atención Social a personas con enfermedad mental grave y duradera dependiente de la Consejería de Familia, Juventud y Asuntos Sociales de la Comunidad de Madrid.

### Javier Witt Robledo

Terapeuta ocupacional, Centro de Rehabilitación Psicosocial de Retiro, Hermanas Hospitalarias, Madrid. Centro vinculado a la red Pública de Atención Social a personas con enfermedad mental grave y duradera dependiente de la Consejería de Familia, Juventud y Asuntos Sociales de la Comunidad de Madrid.

## Resumen

Este artículo presenta la colaboración entre el Centro de Rehabilitación Psicosocial, el Centro de Día y el Equipo de Apoyo Socio Comunitario de Retiro, de Hermanas Hospitalarias, junto con la Facultad de Psicología de la Universidad Complutense de Madrid. El objetivo principal es fomentar la participación activa de personas con problemas de salud mental en la formación de profesiona-

les de la salud y futuros/as profesionales, en línea con las directrices de la Guía Partisam y la Declaración de Vancouver, entre otros marcos de referencia. Se destacan dos iniciativas fundamentales: el Equipo Docente de Retiro y el Proyecto Puentes de innovación educativa. Ambas iniciativas han evidenciado beneficios para las diversas partes involucradas.

**Palabras clave:** Salud mental, Participación, Docencia, Recuperación, Colaboración.

## Abstract

This article presents the collaboration between the Psychosocial Rehabilitation Center, the Day Center, and the Retiro Community Support Team of Hermanas Hospitalarias, along with the Faculty of Psychology at the Complutense University of Madrid. The main objective is to promote the active participation of people with mental health issues in the training of health professionals and future professionals, in line with the guidelines of the Partisam Guide and the Vancouver Declaration, among other reference frameworks. Two fundamental initiatives are highlighted: the Retiro Teaching Team and the Educational Innovation Bridges Project. Both initiatives have demonstrated benefits for the various parties involved.

**Key words:** Mental health, Participation, Teaching, Recovery, Collaboration.

## Introducción

La Guía Partisam para la Promoción de la Participación y Autonomía en Salud Mental<sup>1</sup> y la Declaración de Vancouver<sup>2</sup> subrayan la necesidad de involucrar activamente a las personas con problemas de salud mental y sus familiares en la formación de profesionales y futuros profesionales de la salud. Entre las recomendaciones se encuentran, por ejemplo, la organización de encuentros entre profesionales, personas con problemas de salud mental y familias con el objeto de compartir aprendizajes. Asimismo, se plantea su participación en la enseñanza directa de contenidos dentro del programa educativo de estudios universitarios relacionados con el ámbito sanitario y social. De hecho, a nivel internacional, existen iniciativas que ya están integrando estas recomendaciones en la educación universitaria. Por ejemplo, en el Reino Unido, los organismos profesionales actualmente requieren la participación de expertos/as por experiencia en la educación de profesiones sanitarias y sociales, con el fin de abordar de manera más efectiva las complejas necesidades asistenciales actuales<sup>3</sup>.

Considerando todo lo mencionado anteriormente, este artículo presenta la colaboración entre el Centro de Rehabilitación Psicosocial, el Centro de Día y el Equipo de Apoyo Socio Comunitario de Retiro, pertenecientes a la Línea de Rehabilitación Psicosocial de Hermanas Hospitalarias, junto con la Facultad de Psicología de la Universidad Complutense de Madrid. Esta colaboración tiene como objetivo implementar las recomendaciones relacionadas con la participación en actividades docentes de las personas con problemas

de salud mental, a través de dos iniciativas clave: el Equipo Docente de Retiro y el Proyecto Puentes. En las próximas secciones, se detallará cada una de estas iniciativas, describiendo los enfoques, metodologías y acciones realizadas.

## El Equipo Docente de Retiro

El germen del Equipo Docente se sitúa en 2018, cuando se organizó una Jornada de Puertas Abiertas en los recursos de Retiro con motivo del Día de la Salud Mental. Este evento estuvo dirigido a profesionales de instituciones y agentes sociales del distrito, y contó con la participación tanto de profesionales como de personas usuarias/as y familiares. Tras recibir una valoración positiva debido a los beneficios percibidos, tanto durante la jornada como en el proceso de preparación previo, surgió la idea de establecer un Equipo Docente. Este equipo estaría compuesto por profesionales y personas en atención de los recursos, con el propósito de responder a la demanda de acciones formativas que, con cierta frecuencia, se realizan por parte de institutos y universidades.

Ese mismo año surgió una de las primeras oportunidades para el Equipo Docente, a través de la colaboración con el Máster Oficial en Psicología General Sanitaria de la Universidad Complutense de Madrid. En concreto, se llevó a cabo una jornada formativa de 3 horas, que reunió a personas usuarias/as de los recursos de Retiro, profesionales y estudiantes del Máster. Durante la jornada, se presentó información sobre la rehabilitación psicosocial, los diferentes recursos de la Red

de la Comunidad de Madrid, así como los objetivos y contenidos del trabajo en distintas áreas de intervención. Además, se abordaron las actitudes y prácticas profesionales que, desde una perspectiva en primera persona, contribuyen en mayor medida a la recuperación. Los resultados de esta jornada formativa fueron muy positivos para todas las partes involucradas y, tras la segunda edición en 2019, se mantuvo el interés en continuar la colaboración en el futuro.

A pesar de los desafíos impuestos por la pandemia, en el año 2020 se tomó la decisión de instituir de manera estable el Equipo Docente y proporcionarle un espacio permanente de trabajo. Aunque las rotaciones de prácticas se suspendieron, el equipo mantuvo su actividad enfocándose en la formación interna de sus miembros y en la preparación de materiales para futuras acciones formativas. Durante este período se profundizó en el conocimiento de la Convención Internacional sobre los Derechos de las Personas con Discapacidad y en el análisis de la situación de las personas con problemas de salud mental en el ejercicio de sus derechos. Es importante considerar que, de acuerdo con la Guía Partisam, la capacidad para llevar a cabo una formación no depende exclusivamente de la presencia de un problema de salud mental o de ser usuario/a per se, sino que también está ligada a las habilidades técnicas. Por lo tanto, el Equipo siempre ha otorgado gran importancia a la formación y preparación en las temáticas que se vayan a impartir.

Desde su creación, los miembros del Equipo Docente han participado en diversas acciones, entre las que destacan las siguientes:

- Con motivo del Día Internacional de la Mujer de 2022, se organizó un video fórum sobre la película "La primera mujer" en el Centro Cultural Casa de Vacas del Parque de El Retiro, en colaboración con el Espacio de Igualdad Elena Arnedo y la Junta Municipal del Distrito Retiro. La actividad, dinamizada por una psicóloga y una usuaria del equipo, incluyó la proyección de un video de sensibilización y la distribución de folletos sobre los derechos de las mujeres con problemas de salud mental.
- Como parte del plan de formación continua de Hermanas Hospitalarias en 2022, se ofreció el curso "Estigma en Salud Mental: Estrategias de Intervención". Una persona del Equipo actuó como docente, centrándose en el estigma internalizado. En la edición de 2023, se sumó otra persona para compartir acciones de sensibilización y lucha contra el estigma en los recursos de rehabilitación de Retiro.
- En el Día Internacional de los Derechos Humanos de 2022, se colaboró en la I Jornada "Alza tu voz" con el tema "Derechos Humanos y Salud Mental", celebrada en la Biblioteca Elena Fortún. Más de 90 personas asistieron al evento, donde se discutió el papel de la Convención, los avances legislativos y los desafíos pendientes desde su firma, así como la experiencia de participar en un grupo de Derechos Humanos.
- En 2024, se participó en un webinar internacional del Grupo Europeo de Integración Social, organizado por la Orden Hospitalaria de San Juan de Dios y la Congregación de Hermanas Hospitalarias. Durante este evento, una persona del Equipo

intervino para sensibilizar sobre las principales barreras que encuentran las personas con problemas de salud mental para el cuidado de su salud física.

## El proyecto puentes de la universidad complutense

En 2020 comenzó a tomar forma en la Universidad Complutense un proyecto de innovación educativa, que se ha materializado desde el año 2022 bajo el título de "Proyecto Puentes: conectando la universidad con la salud mental comunitaria". Su objetivo es impulsar vías de colaboración que permitan la participación de personas usuarias de servicios de salud mental en la formación de futuros/as profesionales de la Psicología Sanitaria. Es decir, establecer vínculos entre lo académico y lo comunitario para proporcionar una fuente significativa de aprendizaje para los estudiantes de la Universidad Complutense, así como herramientas útiles en los procesos de recuperación e integración de personas con problemas de salud mental. Es relevante destacar que el Máster Universitario en Psicología General Sanitaria integra en sus competencias el abordaje de los problemas psicológicos desde una perspectiva basada en la igualdad y la dignidad de las personas, así como un compromiso sólido con los derechos humanos y democráticos.

Para contextualizar este proyecto, cabe mencionar que se han desarrollado diversas iniciativas a nivel internacional destinadas a involucrar a personas usuarias de servicios de salud mental en la formación y educación de futuros/as profesionales en campos como

enfermería, medicina, trabajo social, entre otros<sup>4-7</sup>. Estas iniciativas han dado lugar, entre otros, a la creación de grupos de trabajo mixtos entre estudiantes y personas usuarias de servicios, participación en la elaboración de materiales didácticos, organización de coloquios, producción de recursos audiovisuales, actividades formativas y programas de auxiliares docentes.

Así, desde 2022 se ha ido realizando diversas acciones en el marco del Proyecto Puentes, entre las que cabe destacar las siguientes:

- En primer lugar, se impulsó un "Laboratorio de Ideas", el cual incluyó un proceso de documentación y revisión de la literatura científica sobre la participación de las personas usuarias/as de salud en la formación de profesionales. Este proceso facilitó la posterior reflexión y la generación de propuestas para promover la participación de las personas usuarias/as de la Red. Simultáneamente, se buscó crear espacios de diálogo e intercambio con profesionales y usuarios de la Red, llevando a cabo una serie de contactos para presentar el proyecto, explorar intereses e impulsar vías de colaboración.
- En abril de 2023, el Equipo Docente impartió un seminario en la Facultad de Psicología titulado "Salud Mental y Derechos Humanos". En él se proporcionó una visión panorámica de la Convención Internacional de los Derechos de las Personas con Discapacidad y se abordaron artículos seleccionados de la Convención, enfocándose especialmente en la discapacidad derivada de problemas de salud mental. También se discutieron los retos pendientes desde la firma de la Convención y se dedicó un tiempo al final para preguntas por parte de las personas asistentes.
- Dada la calidad de las ponencias del seminario, se ha avanzado en la publicación de un volumen monográfico que incluya dichas ponencias. Esta iniciativa permitirá plasmar de manera tangible el contenido del seminario, resaltando el esfuerzo realizado por todas las personas participantes y proporcionando un material valioso para la divulgación y la sensibilización.
- Con el fin de difundir el proyecto en ámbitos de divulgación científica sobre innovación docente y salud mental, se ha presentado una comunicación en el Congreso "El papel de las universidades en los Objetivos de Desarrollo Sostenible: Innovación docente y experiencias significativas" en octubre de 2023, y otra en el XXVII Curso Anual de Esquizofrenia en noviembre de 2023.
- Desde octubre de 2023, se ha formado un grupo de trabajo compuesto por el Equipo Docente de Retiro y miembros del equipo del Proyecto Puentes. Esta colaboración pionera está generando diversas propuestas para enriquecer la formación de los estudiantes del Máster en Psicología General Sanitaria. Entre ellas se encuentran la organización de actividades formativas y de divulgación sobre temas relevantes, así como la recomendación de materiales docentes para mejorar la calidad de la formación.

## Discusión

Las experiencias desarrolladas desde el Equipo Docente de Retiro y el Proyecto Puentes han impulsado cambios significativos en los procesos de recuperación de las personas participantes, que han sido apreciados y destacados por ellas mismas y por las personas que forman parte de los equipos técnicos.

La inclusión de la perspectiva de las personas con problemas de salud mental en la educación conlleva diversos efectos positivos. Las revisiones sistemáticas publicadas<sup>8,9</sup> revelan que el proceso de aprendizaje del estudiantado se enriquece significativamente, aumentando su sensibilización. También se han hallado beneficios en las personas con problemas de salud mental, como un incremento en la percepción de autoeficacia y competencia. El contacto personal directo, en igualdad de condiciones y con un enfoque participativo, es fundamental para el éxito de estas actividades docentes y para generar efectos positivos en todas las partes involucradas. Las revisiones han constatado que el desarrollo de iniciativas a largo plazo resulta esencial para generar beneficios significativos y duraderos en ambos colectivos diana.

Estos hallazgos coinciden con las investigaciones que han explorado la perspectiva del estudiantado. Por ejemplo, el estudio de Wilson<sup>10</sup> confirma que la inclusión de la perspectiva de las personas usuarias de servicios de salud en la educación de estudiantes de Psicología enriquece el proceso de aprendizaje, al proporcionar una comprensión más profunda y realista de sus experiencias. Esto permite al estudiantado desarrollar una vi-

sión más completa y empática de la situación. Además, aumenta la sensibilización sobre los problemas de salud mental entre el estudiantado, desafiando concepciones erróneas y reduciendo el estigma.

Con respecto a los posibles mecanismos involucrados en la actividad docente como herramienta de recuperación, los estudios vinculados a la pedagogía proporciona claves valiosas y muestran la relevancia del aprendizaje constructivo, activo y colaborativo<sup>11-15</sup>. También parece clave el papel de la metacognición como ingrediente de cambio<sup>16</sup>. Se ha planteado que las personas usuarias de servicios que se encuentran en un proceso de recuperación y desempeñan un rol docente pueden ofrecer una perspectiva única y valiosa en el proceso de enseñanza al adoptar una posición meta-reflexiva<sup>17</sup>. Reflexionar sobre su propia experiencia, tiene impacto significativo en su proceso de recuperación a la vez que enriquece el aprendizaje de otras personas.

En línea con lo anterior, consideramos que la preparación y formación de las personas usuarias que integran el Equipo Docente en temas como la rehabilitación y los derechos humanos no solo ha contribuido a fortalecer su conocimiento en estas áreas, sino que también les ha proporcionado un mayor control y comprensión de sus propios procesos de aprendizaje y recuperación. Al comprender mejor su propia experiencia y los principios detrás de la rehabilitación psicosocial, podrían transmitir conocimientos más significativos y relevantes al estudiantado, fomentando un proceso de aprendizaje colaborativo enriquecedor para todas las personas involucradas.

Además, también se han descrito procesos metacognitivos significativos entre el estudiantado cuando las personas usuarias participan en su formación. Por ejemplo, en el estudio de Wilson<sup>10</sup>, el estudiantado refería diversas experiencias metacognitivas que les motivaba a buscar más oportunidades de interacción con personas usuarias de servicios de salud mental. Estas experiencias podrían influir en cambios de actitud y comportamiento a largo plazo, llevando a los estudiantes a comprometerse más profundamente en proyectos de colaboración y aprendizaje mutuo.

No deseamos finalizar este apartado sin señalar que la literatura también ha identificado desafíos y aspectos a cuidar al incorporar la participación de personas usuarias de servicios de salud en la educación. Creemos que es fundamental comprender y reconocer estos desafíos, y por ello, se han abordado de manera cuidadosa en el trabajo tanto del Equipo Docente como del Proyecto Puentes.

Una de las principales cuestiones identificada en los estudios es el temor de las personas usuarias a una curiosidad excesiva o intrusiva por parte del estudiantado, lo que puede generar una sensación de exposición o vulnerabilidad<sup>18</sup>. Este aspecto cobra especial relevancia cuando se les invita a compartir narrativas personales como su principal contribución a la educación. Desde el Equipo Docente y el Proyecto Puentes, se ha trabajado para construir más allá, apostando por la formación de sus integrantes en lugar de centrarse exclusivamente en exponer vivencias personales. Es innegable que las narrativas en primera persona también pueden tener un valor importante, pero es fundamental que no se limiten a ser relatos improvisados

o sensacionalistas. Es necesario integrar de manera coherente estas experiencias con los conocimientos y las experiencias vitales más amplias de la persona<sup>19</sup>.

## Conclusiones y líneas de futuro

Las acciones docentes no solo constituyen un medio extraordinario para sensibilizar y luchar contra el estigma, sino que también pueden generar beneficios significativos en los procesos de recuperación y puede servir como vehículo de empoderamiento. El reconocimiento de que las personas en atención puedan ser consideradas agentes expertos debido a su experiencia en áreas específicas, colaborando con profesionales y futuros/as profesionales, aporta un valor añadido como modelos de referencia cercanos en diversos programas de rehabilitación.

Como líneas de futuro, en los recursos de Retiro se ha iniciado un proceso de reflexión y revisión de las intervenciones sobre la idea de que estas acciones no deberían limitarse a actividades docentes concretas, sino que deberían impregnar toda la metodología de las actividades de los centros. Las prácticas activas y los aprendizajes colectivos son herramientas metodológicas a potenciar en las diferentes actividades y programas de rehabilitación. Del mismo modo es necesario avanzar en el modo de incorporar la perspectiva de Derechos Humanos que valida las dificultades que las personas encuentran a lo largo de los procesos y legitima las reivindicaciones del colectivo, contribuyendo al empoderamiento y a la reducción del estigma inter-

nalizado. La experiencia del Equipo Docente y el trabajo desarrollado en el ámbito de los Derechos Humanos ha impulsado cambios significativos en los procesos de recuperación de quienes han participado y el objetivo es hacer extensivos los beneficios percibidos al mayor número de personas en atención. Se plantea que un mayor conocimiento sobre los procesos de atención aumenta la conciencia sobre las distintas fases y la importancia de elementos como la firma consensuada del Plan Individualizado de Rehabilitación, la implicación activa en la intervención o la revisión de objetivos. En definitiva, se espera que el hecho de exponer ante otras personas los objetivos, contenidos, tareas de diversos programas de rehabilitación, así como los logros alcanzados o los diferentes indicadores de éxito, amplifique el compromiso, la implicación y el aprovechamiento de la participación en los mismos.

## Referencias

1. Fernández JP, San Pío MJ, et al. Guía Partisam: promoción de la participación y autonomía en salud mental. Madrid, Asociación Española de Neuropsiquiatría; 2014.
2. Towle A, Farrell C, Gaines ME, Godolphin W, John G, Kline C, et al. The patient's voice in health and social care professional education: The Vancouver Statement. *Int J Health Gov.* 2016;21(1):18-25.
3. Winn S, Lindqvist S. Purposeful involvement of experts by experience. *Clin Teach.* 2019;16(3):183-8.
4. Gidman J. Listening to stories: Valuing knowledge from patient experience. *Nurse Educ Pract.* 2013;13(3):192-6.
5. Kuti B, Houghton T. Service user involvement in teaching and learning: student nurse perspectives. *J Res Nurs.* 2019;24(3-4):183-94.
6. Mackay R, Millar J. Involving service users in the classroom with social work students. *Nurse Educ Today.* 2012;32(2):167-72.
7. Repper J, Breeze J. User and carer involvement in the training and education of health professionals: A review of the literature. *Int J Nurs Stud.* 2007;44(3):511-9.

8. Arblaster K, Mackenzie L, Willis K. Mental health consumer participation in education: a structured literature review. *Aust Occup Ther J.* 2015;62(5):341-62.
9. Happell B, Byrne L, McAllister M, Lampshire D, Roper C, Gaskin CJ, et al. Consumer involvement in the tertiary-level education of mental health professionals: A systematic review. *Int J Ment Health Nurs.* 2014;23(1):3-16.
10. Wilson C. The experience of learning from mental health service users and carers. *J Ment Health Train Educ Pract.* 2019;14(2):119-30.
11. Fortuna KL, Solomon P, Rivera J. An Update of Peer Support/Peer Provided Services Underlying Processes, Benefits, and Critical Ingredients. *Psychiatr Q.* 2022;93(2):571-86.
12. Peck CKH, Thangavelu DP, Li Z, Goh YS. Effects of peer-delivered self-management, recovery education interventions for individuals with severe and enduring mental health challenges: A meta-analysis. *J Psychiatr Ment Health Nurs.* 2023;30(1):54-73.
13. Swarbrick M, Kuebler C, Treitler P, Estes A, Digioia-Laird V, Moosvi K, et al. Co-Production: Journey to Wellness Guide. *J Psychosoc Nurs Ment Health Serv.* 2023;61(9):24-30.
14. Zeng G, McNamara B. Strategies Used to Support Peer Provision in Mental Health: A Scoping Review. *Adm Policy Ment Health Ment Health Serv Res.* 2021;48(6):1034-45.
15. Arik S, Yilmaz M. The Effect of Constructivist Learning Approach and Active Learning on Environmental Education: A Meta-Analysis Study. *Int Electr J Environ Educ.* 2020;44-84.
16. Pelley J. Making Active Learning Effective. *Med Sci Educ.* 2014;24(S1):13-8.
17. Schreur FK, Lea L, Goodbody L. Learning from service user and carer involvement in clinical psychology training. *J Ment Health Train Educ Pract.* 2015;10(3):137-49.
18. Prytherch H, Lea L, Richardson M. Mentoring trainee psychologists: learning from lived experience. *J Ment Health Train Educ Pract.* 2018;13(4):197-208.
19. Happell B, Platania-Phung C, Scholz B, Bocking J, Horgan A, Manning F, et al. Changing attitudes: The impact of Expert by Experience involvement in Mental Health Nursing Education: An international survey study. *Int J Ment Health Nurs.* 2019;28(2):480-91.