

Memoria
de la
Biblioteca

Año
2020



UCM
Facultad
de Ciencias
Políticas y
Sociología



Indice

Presentación	5-8
Resultados de las encuestas de satisfacción	9-18
Organización	21-22
Personal	23-26
Financiación e infraestructuras	27-28
Apoyo a la docencia	33-36
Apoyo a la investigación	37-40
Información y comunicación	41-52
Gestión de las colecciones	53-64
La Biblioteca en cifras	65-74

Presentación

2020 fue un año marcado por la pandemia global causada por el COVID-19. Los efectos de esta crisis sanitaria fueron devastadores y condicionaron el desarrollo de las actividades en casi todos los ámbitos y sectores. Para la Biblioteca de la Facultad de Ciencias Políticas y Sociología, como para buena parte de las instituciones educativas y culturales, 2020 fue un año inesperado, de brusca ruptura con la trayectoria anterior, y difícil de gestionar, ya que nos obligó a enfrentarnos a una situación inédita, que no habíamos imaginado y para la que no estábamos preparados. Nunca nos habíamos visto obligados a cerrar nuestras instalaciones de forma repentina, durante tanto tiempo, en pleno curso académico, ni restringir el acceso a nuestras colecciones impresas, ni enfrentarnos a un cambio en el modo de trabajar de una forma tan abrupta. Tampoco antes habíamos tenido que limitar, de la manera que lo hemos hecho, algunos de los servicios que tanto esfuerzo nos había costado implantar. La situación creada por el confinamiento general de la población decretado con el estado de alarma sacudió las prácticas y rutinas en las que estábamos instalados y puso a prueba las bases de nuestros servicios presenciales. Sin embargo, no todo fueron contratiempos, la crisis sanitaria nos incitó a impulsar las colecciones electrónicas de un modo que antes hubiera sido impensable, nos permitió iniciarnos en las nuevas formas del teletrabajo y también nos alentó a mejorar la atención a distancia a nuestros estudiantes y docentes, promoviendo nuevas iniciativas. Para mal y para bien, 2020 se vio claramente condicionado por la pandemia del COVID-19, y sus efectos se reflejarán en buena parte de los apartados de esta memoria.

Los servicios presenciales de la biblioteca fueron -y todavía lo siguen siendo- los más afectados por la crisis sanitaria y las restricciones y medidas establecidas por las autoridades para evitar los contagios. Desde el 14 de marzo, fecha en la que se declaró el estado de alarma, que paralizó y confinó todo el país durante varios meses, la Biblioteca permaneció cerrada y todas las colecciones impresas –no así las electrónicas– quedaron inaccesibles a los estudiantes y docentes, lo que afectó a buena parte del segundo semestre del curso académico 2019-2020. La reapertura de los servicios presenciales fue muy gradual, –a partir de mediados de junio, prácticamente finalizado el curso– siguiendo las indicaciones de las

autoridades académicas y de la Dirección de la BUC en cuanto a protocolos de seguridad frente al COVID-19, jornadas de trabajo a distancia del personal para evitar contagios y horarios de apertura. Inicialmente solo se reanudó el préstamo de libros previa reserva y con cita previa, el resto de servicios presenciales permaneció en suspenso. Bajo esta modalidad se abrió por la mañana tres días a la semana, desde el 11 de junio hasta el 7 de agosto, y cuatro días a la semana, a partir de 1 de septiembre. Durante este periodo se ampliaron los plazos de préstamo y todos los libros devueltos tuvieron que guardar las cuarentenas fijadas en la normativa sanitaria de obligado cumplimiento, que primero fue de 14 días, y a partir del 20 de junio, de 3 días.

Con el inicio el curso 2020-2021, a finales de septiembre, las restricciones se relajaron tomando como referencia el modelo semipresencial acordado por las autoridades académicas para la docencia. Así, desde el 28 de septiembre, la Biblioteca abrió con el nuevo horario estándar para el curso 2020-2021: de 9:30 a 19:30. Se mantuvo la obligación de reserva previa de libros, aunque se eliminó la necesidad de cita previa. Siguió sin estar permitido el acceso y la consulta de libros en las estanterías de libre acceso, pero se reanudó el estudio en salas, con un aforo reducido al 50 por ciento, previa identificación por lectura de códigos QR para permitir la trazabilidad en caso de contagio. Con objeto de garantizar las distancias de seguridad entre lectores y la limpieza tras su uso, los puestos de lectura se asignaron obligatoriamente en el mostrador de préstamo. Sin embargo, se mantuvieron las prohibiciones para el préstamo de portátiles y salas de trabajo en grupo, así como para el uso de ordenadores de consulta de la sala. Estas últimas restricciones afectaron también a otros servicios de la facultad.

Desde el inicio de la crisis sanitaria tratamos de reforzar las colecciones electrónicas y todos los servicios que podíamos prestar a distancia. Así, participamos en todas las propuestas que plantearon desde los Servicios Centrales para reforzar la colección electrónica complutense (con más de 400.000 libros y 36.000 títulos de revistas electrónicas). Realizamos un esfuerzo considerable ya que destinamos a este fin casi un tercio del presupuesto tradicionalmente destinado a la compra de libros impresos. Casi la mitad se invirtieron en una participación en la suscripción institucional en Odilo, una plataforma de lectura que permite el préstamo de libros electrónicos de un número importante de editoriales académicas españolas y latinoamericanas y en la que se paga sobre todo por uso y no por acceso. Con la misma intención también apoyamos económicamente una suscripción anual conjunta de las bibliotecas de humanidades y ciencias sociales a la colección de libros electrónicos de Cambridge University Press, con más de 30.000 títulos. La otra mitad de nuestra inversión fue

a parar a Oasis, otra plataforma de lectura que permite la compra perpetua de libros electrónicos de editoriales académicas extranjeras. También atendimos peticiones de nuestros docentes para reforzar las prácticas de los alumnos como ha ocurrido con la suscripción a Project Syndicate.

Durante el cierre de las instalaciones también renovamos nuestros esfuerzos en la atención a estudiantes y docentes, tanto en el uso de los canales ya establecidos (mensajes de correo, chat) como nuevas herramientas creadas a tal fin (formularios de atención a colectivos concretos, citas online por videoconferencia, etc.). Esta labor de acompañamiento a distancia fue reconocida en las encuestas de satisfacción enviadas en mayo de 2020, en las que se observa, en relación con el año anterior, una claro un repunte en las valoraciones sobre la atención del personal bibliotecario. A pesar de las circunstancias excepcionales que atravesamos, la biblioteca logró mantener y mejorar las puntuaciones asignadas por los estudiantes y docentes a los servicios, aunque las quejas y sugerencias sobre las colecciones electrónicas se multiplicaron en relación con las expresadas otros años.

Más allá de los efectos de la pandemia sanitaria, a lo largo de 2020 logramos mantener algunos proyectos, tareas y servicios con la normalidad que la nueva situación nos permitió. Aunque con más retraso del esperado, se culminó el ambicioso expurgo de la colección de libre acceso, un proyecto que tuvo como objetivo extraer en dos años en torno a un 30% de los libros de libre acceso menos prestados.

Al igual que años anteriores continuamos con los cursos de formación para los alumnos y alumnas de nuevo ingreso, que tan buenos resultados viene cosechando tanto en lo que se refiere al número de estudiantes atendidos como al reconocimiento de su interés por parte de los asistentes. Por ello, seguimos fomentando la celebración de las sesiones formativas en horario lectivo con el objetivo de que todas las alumnas y alumnos de nuevo ingreso de grado, máster o doctorado puedan tener acceso inmediato a la formación en colecciones, recursos de información y servicios bibliotecarios. Todos los cursos de formación que habitualmente se venían celebrado de modo presencial se ofertaron en modo virtual en el segundo semestre del curso 2019-2020 y, a partir del inicio del curso 2020-2021, en octubre, bajo la modalidad semipresencial (grado y máster), aunque algunos se continuaron realizando únicamente a distancia (doctorado y máster).

También seguimos apoyando en todo lo posible al personal docente e investigador de nuestra Facultad, tanto en la satisfacción de todas sus necesidades documentales y el depósito de su producción científica en el Repositorio Institucional E-Prints Complutense

como en la búsqueda de indicios de calidad de la producción científica para la Convocatoria de Sexenios de 2020, una iniciativa novedosa que ya se implantó con éxito en 2018 y 2019.

Con parecido empeño continuamos trabajando en la actualización de la página web de la Biblioteca y en el mantenimiento de las guías de los recursos adaptadas a las necesidades específicas de los distintos niveles de estudio y perfiles de las titulaciones. Los accesos a la página web siguen manteniendo el mismo número que en 2019. En 2020 elaboramos guías para algunos recursos de información en la nueva plataforma Libguides.

Todos estos servicios y proyectos se pudieron asumir gracias a que la plantilla de la Biblioteca se mantuvo estable a lo largo de 2020, sin que se pueda anotar ninguna situación excepcional ni desgracia por causa de la pandemia sanitaria.

Por último, señalar que en la memoria de este año hemos intentado evitar que los efectos negativos de la crisis sanitaria lo impregnaran todo. Desde luego éste ha sido el acontecimiento más importante del año, el que ha tenido consecuencias más decisivas. Pero, al fin y al cabo, no ha sido lo único que ha sucedido, y por eso, habrá apartados que apenas la mencionen. Aun así hay que reconocer que su impronta seguirá marcando los próximos desarrollos en los servicios a distancia y en las colecciones electrónicas, aunque creemos firmemente que la presencialidad seguirá siendo el eje fundamental de los servicios la biblioteca, al igual que ocurrirá con la docencia en la facultad.

Quiero terminar dando las gracias a todo el personal que en esta situación tan adversa e incierta ha ofrecido lo mejor de sí y ha logrado mantener los mejores servicios posibles en esta situación tan inédita. Y afrontar nuevos desafíos y llegar cada vez más lejos en la atención a estudiantes y docentes, a pesar de todas las dificultades ocasionadas por la pandemia.

Juan Manuel Lizarraga Echaide
Director de la Biblioteca

Resultados de las encuestas de satisfacción

Resultados de las encuestas de satisfacción de las alumnas y alumnos sobre los servicios bibliotecarios

Las encuestas de satisfacción sobre los servicios bibliotecarios del curso 2019-2020 se enviaron por correo electrónico a todas las alumnas y alumnos de la Facultad el 19 de mayo de 2020, en pleno confinamiento, con todas las instalaciones universitarias cerradas al público desde la declaración del estado de alarma por la pandemia sanitaria el 14 de marzo. Por este motivo la encuesta suprimió las preguntas que valoraban los horarios, las instalaciones, el equipamiento informático y los servicios presenciales como el préstamo. En relación con otros años aumento ligeramente el número de encuestas, ya que respondieron 103 estudiantes frente a los 101 del curso 2018-2019 y los 94 del curso 2017-2018. Su reparto por ciclo formativo –similar al de años anteriores– fue el siguiente: 70 estudiantes de grado y doble grado, 15 estudiantes de máster, y 18 estudiantes de doctorado, el único grupo que aumentó su participación de modo significativo. Los resultados de las encuestas se publicaron en la página web de la BUC, dentro del apartado [evaluación y estadísticas](#).

Con respecto a 2019 se observa cierta recuperación en los resultados. Cabe destacar la mejoría en algunos apartados clave, como la “valoración global” que sube una décima (7,4) desde el 7,3 del curso anterior (7,7 en 2018) y, sobre todo, en la percepción de “su evolución en los dos últimos años” que mejora aún más, obteniendo una calificación de 6,8 frente a los 6,4 puntos del año anterior (superando incluso los 6,7 en 2018). Del resto de los apartados que se valoran, la biblioteca empeora ligeramente sus resultados en cuatro, se mantiene igual en dos y sube en otros cuatro (además de los dos ya vistos) recuperando, en algunas valoraciones, las puntuaciones recibidas años atrás y, por lo tanto, revirtiendo los fuertes descensos registrados en la encuesta de satisfacción del curso 2018-2019.

Los apartados que evalúan al personal se encuentran entre los que registran los ascensos más notables, prueba del buen hacer de los bibliotecarios y de su labor de acompañamiento durante los meses del confinamiento general. En 2020 “la cordialidad y amabilidad en el trato del personal” obtiene un 8,0 (en la media del conjunto de las bibliotecas de la UCM con un 8,0 también), superando el 7,8 de 2019 y el 7,7 de 2018. Sube aún más “la

valoración de la capacidad de gestión y resolución del personal” del 7,6 del curso anterior al 8,0 de este, manteniendo la media de las Bibliotecas que se situó también en un 8,0, aunque todavía por debajo del 8,4 recibido en 2018. Otra pregunta que también se relacionan con este apartado como la “valoración de la respuesta obtenida al solicitar alguna información” también registra un notable ascenso desde el 7,1 del año anterior al 7,7 de 2020; recuperando buena parte del descenso registrado con relación al resultado de 2018 (8,1).

No podemos comparar con otros años las valoraciones relativas al servicio de préstamo, así como las relacionadas con los horarios, las instalaciones y los equipos al suprimirse en la encuesta de 2020, remitida en pleno confinamiento y con todas las instalaciones universitarias cerradas. Sí podemos hacerlo con las puntuaciones sobre el catálogo Cisne salvo en el caso del apartado que valora “la facilidad para localizar libros, revistas y otros documentos” que también se omitió. Baja medio punto “la facilidad de consulta del catálogo” (6,5 frente al 7,0 de 2019 y el 8,1 de 2018), la única nota que descollaba el año pasado en este grupo. Apartados como “la facilidad para localizar en el catálogo y en el campus virtual las bibliografías recomendadas” (6,2 frente al 6,2 de 2019 y el 7,1 de 2018) y “la facilidad para hacer sugerencias y comentarios o peticiones para nuevas adquisiciones” (5,3 frente al 5,5 de 2019 y el 6,5 de 2018) se estancan o sufren también descensos. En cambio, bajan menos los apartados centrados en valorar las colecciones “la adecuación de la colección a sus necesidades” (6,6 frente al 6,7 de 2019 y el 7,0 de 2018), y “la facilidad de acceso a los recursos electrónicos” (6,3 frente al 6,4 de 2019 y el 6,9 de 2018).

Los contenidos y la facilidad de uso de la página web de la Biblioteca se mantienen y reciben un 6,4 frente al 6,4 de 2019 y el 7,2 de 2018. Por primera vez en 2020 se incluyen en esta encuesta dos nuevas preguntas sobre las redes sociales. La que pide “valorar la información que recibes a través de nuestras redes sociales” recibe una puntuación inusualmente baja (nunca registrada en las encuestas de esta biblioteca): un 4,2 (para la BUC fue un 4,9). En cuanto a las redes sociales que se usan con más frecuencia las contestaciones fueron las siguientes: un 66% usa Instagram, un 60% Youtube, un 51% Twitter, un 35% Facebook, 14% LinkedIn y un 8% declara no usar ninguna red social (en la BUC los resultados muestran una distribución similar: 73%, Instagram, un 58% Youtube, un 46% Twitter, un 26% Facebook, 10% LinkedIn y un 8% declara no usar ninguna red social).

En cuanto a la valoración de los cursos de formación ocurre algo parecido: la puntuación de la “utilidad de la información básica que se recibe al inicio de los estudios” baja tres décimas desde el 6,2 del 2019, al 5,9 de este año (6,9 de 2018). Aún a pesar de la

celebración durante cinco años consecutivos de sesiones de formación para todos los cursos de primero de grado, en 2020 un 51% todavía declara desconocer la oferta de cursos de la Biblioteca (frente al 61% de 2019, al 51% de 2018, al 50% de 2017, al 63% de 2016 y al 70% de 2015) y un 37% declara haber asistido a un curso de formación (frente al 31% de 2019, al 37% de 2018, al 37% de 2017, al 31% de 2016 y al 18% de 2015). Por el contrario, quienes los han recibido valoran los cursos satisfactoriamente (de las 101 contestaciones a la encuesta, 55 no contestaron este apartado y los que lo hicieron, un total de 39, asignaron la siguiente puntuación: 10 los consideran muy útiles, 15 útiles, 8 normales, 1 poco útiles y 5 nada útiles).

Si comparamos estas puntuaciones con los datos medios del conjunto de Bibliotecas de la Universidad Complutense (BUC), los resultados de nuestra Biblioteca no son tampoco muy favorables, aunque mejoran los malos resultados obtenidos en el año anterior. En la valoración global la Biblioteca de la Facultad de Ciencias Políticas y Sociología obtiene 7,4 puntos, dos décimas por debajo que la de la BUC (7,6). Aunque en 2018 la Biblioteca mejoraba los datos medios de la BUC en todos los apartados de la encuesta, salvo en dos, en 2019 la proporción se invirtió: los apartados en los que la Biblioteca supera la media de la BUC eran solo cinco y en 2020 (con menos apartados) se han reducido a dos: la "evolución en los dos últimos años" (6,8 frente a un 6,7 de media) y "la respuesta obtenida al solicitar alguna información" (7,7 frente a 7,5 de la BUC). Al igual que en 2019 tres apartados coinciden en puntuación con la media de la BUC: "la capacidad de gestión y resolución de las preguntas del personal de la biblioteca" (8,0), "la cordialidad y amabilidad en el trato de personal de la biblioteca" (8,0) y "la facilidad para consultar el catálogo de la biblioteca" (6,5). En el resto de los apartados la puntuación es ligeramente inferior a la media de la BUC: "la valoración de la utilidad de la información básica que se recibe al inicio de los estudios" (5,9 frente a 6,0 de la BUC), "la adecuación de la colección a sus necesidades" (6,6 frente al 6,7 de la BUC), "la facilidad de acceso a los recursos electrónicos" (6,3 frente al 6,4 de la BUC), "la facilidad para hacer sugerencias y comentarios o peticiones para nuevas adquisiciones" (5,3 frente a un 5,7 de la BUC), "la facilidad para localizar en el catálogo y en el campus virtual las bibliografías recomendadas" (6,2 frente al 6,7 de la BUC), "los contenidos y la facilidad de uso de la página web de la biblioteca" (6,4 frente a 6,5 de la BUC) y la "valoración de la información que se recibe a través de las redes sociales de la biblioteca (4,2 frente a un 4,9 de la BUC).

Los apartados que quedaron sin respuesta en 2020 fueron los siguientes (en 2019 todos por debajo de la media de la BUC: "horario de la biblioteca", "la comodidad de las instalaciones", "valoración del número de puestos de lectura", "equipamiento informático", "la facilidad para localizar los libros revistas u otros documentos" , "la agilidad al ser atendido

en el mostrador de préstamo” , “la idoneidad de los plazos de préstamo”, “el número de documentos que se pueden obtener en préstamo”, “la sencillez para formalizar el préstamo”, “la facilidad para conocer el estado de préstamos y reservas desde mi cuenta”, “la sencillez para reservar y renovar el préstamo de los documento”.

Comentarios y sugerencias de nuestros estudiantes en 2020:

De las 103 encuestas cumplimentadas 22 aportaban comentarios, quejas, sugerencias o simples agradecimientos, la mayoría sobre los distintos aspectos que se les pide que valoren en la encuesta:

- **Colecciones.** Todos los años ha existido un bloque de sugerencias relacionadas con las colecciones de la Biblioteca, pero este año, con motivo de la pandemia del Covid-19, su número se ha disparado, siendo este aspecto el que más comentarios ha suscitado (7). Como es habitual desde hace años, varias sugerencias se han centrado en la necesidad de incrementar las colecciones electrónicas, lo que sin duda ha estado motivado por el cierre de las instalaciones desde el 14 de marzo. Los puntos de vista son muy variados: van desde el agradecimiento *“valoración muy positiva del esfuerzo por poner a disposición más referencias en virtual desde el confinamiento”*, o la sugerencia: *“ampliar el número de libros en formato digital”*, *“creo que debería haber una mayor cantidad de material que sea accesible desde internet”*; a la queja *“la Facultad de Políticas y Sociología posee una biblioteca de libros virtual bastante deplorable según he podido comprobar durante este periodo de pandemia”*. Otros se concentran en algunos recursos: *“convendría tener más licencias para acceder a los documentos de plataformas como Jstor”* o aluden a las dificultades para acceder a las colecciones: *“sería interesante que la biblioteca hiciera mejoras en la web de las revistas online. En ocasiones resulta complejo acceder a ciertas revistas, que son de pago pero que la universidad está suscrita y para el alumnado son realmente interesantes y fundamentales para el trabajo de investigación”*. Dos se concentran, como en años anteriores en la escasez de ejemplares: *“Algunos manuales están en mal estado o no hay suficientes”*.
- **Consultas al Catálogo. Préstamo de libros y número de ejemplares.** Al igual que el año anterior este tema aparece de manera clara en las quejas expresadas en las encuestas (5), claro reflejo del malestar existente entre nuestros usuarios por el cambio del nuevo sistema de gestión bibliotecario y los desajustes que ha provocado. Son varios los aspectos reflejados: dos se refieren a las dificultades de búsqueda en el

catálogo: *"el explorador del catálogo online es a veces un poco confuso", "no estoy demasiado conforme con el buscador del catálogo Cisne, a veces es difícil encontrar lo que se busca"*. Otro comentario hace alusión a algunos servicios como que los libros *"puedan moverse entre las facultades así los estudiantes no perdemos tiempo irse al otro campus"*. Algunos alumnos de doctorado alaban ciertos servicios: *"el servicio de préstamo interbibliotecario ha sido muy útil para mi investigación doctoral, muchas gracias por este servicio", "actualmente estoy realizando un doctorado y resido la mayor parte del año fuera de Madrid, por lo que valoro muy positivamente los plazos amplios de préstamo y las facilidades de renovación online para poder disponer de la bibliografía necesaria. Eso y la amabilidad del personal"*.

- **Cursos de formación de usuarios.** Como en la encuesta se pregunta expresamente por los cursos de formación, aparecen comentarios al respecto (3), aunque en menor número que en años pasados en los que superaban ampliamente al resto de los temas tratados. Dadas las dificultades que ofrece la consulta al catálogo, como no podía ser de otra manera, algunos solicitan más formación en su uso: *"Me gustaría que en los cursos de formación de usuarios de la biblioteca se detuvieran un poco más en enseñarnos cómo buscar un libro por su código del catálogo Cisne, ya que resulta un poco complicado (sobre todo en primer año) y hay veces que cuesta mucho encontrarlo"*. En esta misma línea otros sugieren que *"sería una ayuda que mandarais vídeos explicativos de cómo usar la biblioteca virtual, he intentado buscar algún libro para hacer trabajos durante la pandemia, pero al final acabo buscándole en Internet ya que pierdo mucho tiempo intentando averiguar cómo va la página de la biblioteca"*. Otro comenta su experiencia personal a lo largo de toda la carrera: *"en mi caso en los últimos años de mi carrera ha sido cuando más he aprendido a sacarle provecho a la biblioteca y a sus recursos, gracias a profesores que concertaban explicaciones y exposiciones por parte del personal de la biblioteca. Al comenzar la carrera te dan un "curso" muy rápido sobre cómo usar los recursos de la biblioteca, pero es tan rápido y hay tanta información que realmente es complicado retener la información. Creo que la mayoría de los alumnos no saben cómo utilizar los recursos de la biblioteca y tiran más de información que se encuentra en internet de acceso libre"*.
- **Espacios e infraestructura y mobiliario.** Como ya ocurrió en años anteriores no faltan las quejas (2) por el sistema de climatización, sobre todo por el frío y, en menor medida por el ruido que hace (2). Dos alusiones se refieren a este tema: *"en algunas*

zonas de la biblioteca hace mucho frío en invierno porque están mal aislados los ventanales”, uno de forma contundente: “el problema de las bibliotecas UCM no es concretamente con los recursos, sino con la infraestructura. Tener que estudiar con abrigo y guantes porque no ha calefacción no es tolerable (biblioteca ciencias políticas). Aunque ahora en periodo de exámenes se hayan abierto más bibliotecas además de la María Zambrano, el espacio sigue siendo limitado” .

- **Atención del personal bibliotecario.** Este año no falta tampoco el agradecimiento explícito: *“No es ninguna sugerencia, pero creo que debo agradecer y recalcar el buen trato que obtuve en la biblioteca de la Facultad de Ciencias Políticas y Sociología, así como la limpieza y mantenimiento de esta”.*
- **Horarios:** En 2020 el horario de apertura no ha suscitado ningún comentario, pero en su lugar si se ha mencionado de manera indirecta el cierre de las instalaciones, lo cual no es de extrañar ya que este se produjo en un marco de confinamiento general. Plantea que: *“en medio de la pandemia se debió organizar de alguna forma el acceso a libros impresos. La mayoría de los libros que necesito están en las bibliotecas de la UCM. Y bueno, ahora mismo necesito algunos y aún no hay acceso”.*

Al contrario que en años anteriores, en 2019 apartados como el equipamiento informático o la página web no han recibido comentarios.

Resultados de las encuestas de satisfacción de los servicios bibliotecarios del personal docente e investigador

También se enviaron el 19 de mayo de 2020 encuestas al personal docente e investigador y se recibieron 60 contestaciones de personal de la Facultad de Ciencias Políticas y Sociología, lo que supone un incremento muy notable si los comparamos con las emitidas en año anterior (28). Los resultados se han publicado en la página web de la BUC y se agrupan por áreas temáticas, integrándose las respuestas de nuestro personal docente e investigador en el Área de Ciencias Sociales (210 encuestas contestadas de un total de 657 para la BUC). Las puntuaciones en el área son bastante altas: como en años anteriores todos los aspectos sometidos a valoración superan los 7 puntos salvo la relacionada con la facilidad para navegar por el catálogo de la Biblioteca que recibe la nota más baja de todas, un 6,3, puntuación que refleja también el descontento que ha provocado el nuevo programa entre los docentes e investigadores. Al igual que ocurre con los estudiantes, las valoraciones más altas se

concentran en la atención del personal bibliotecario: “la cordialidad y amabilidad en el trato por parte del personal” con un 9,4, “la capacidad de gestión y resolución de las preguntas por parte del personal” con un 9,3, “la respuesta obtenida al solicitar una información” con un 9,0, notas que suben ligeramente con respecto a las del año anterior (9,2; 9,2 y 8,8 respectivamente). La valoración global recibe un 8,5 una décima menos que el año anterior (8,6) pero sube, también una décima, la percepción sobre la evolución del servicio en los dos últimos años (7,7 frente a un 7,6). También en el caso de los docentes casi todos los apartados mejoran su puntuación unas pocas décimas respecto a las calificaciones del año 2019: “facilidad para acceder a los recursos electrónicos que necesita” (7,1 frente al 6,9 de 2019), “facilidad para navegar por el catálogo de la Biblioteca” (6,3 frente al 6,2 de 2019), y “los contenidos y la facilidad de uso de la página web de la Biblioteca” (7,0 frente a los 6,8 de 2019). Uno se mantiene igual, la “facilidad para hacer sugerencias o comentarios o peticiones para nuevas adquisiciones” ((7,8). Dos bajan, uno muy ligeramente “la adecuación de la colección a sus necesidades” (7,4 frente al 7,3 de 2019) y otro de forma abrupta: “la facilidad/rapidez con la que se puede obtener un documento que está en otra biblioteca, universidad o institución” que desciende del 8,6 de 2019 al 7,7 de 2020, lo cual sin duda está motivado por el hecho de que el servicio de préstamo interbibliotecario estuvo en parte suspendido durante el confinamiento general al no poderse enviar libros entre bibliotecas (solo documentación electrónica). No podemos comparar con otros años las valoraciones relativas al servicio de préstamo y las relacionadas con los horarios las instalaciones y los equipos al suprimirse estas preguntas en la encuesta 2020, remitida en pleno confinamiento y con todas las instalaciones universitarias cerradas.

Más interés tiene comentar otros aspectos reflejados en la encuesta. Entre los positivos destacar que nuestra Biblioteca sigue siendo la preferida por el personal docente e investigador del área temática, y se sitúa en tercer lugar de preferencia entre el conjunto de todo el personal docente e investigador de la Universidad, mejorando en un puesto la posición en el ranking que ostentaba desde 2011 (la cuarta biblioteca). Entre los negativos, subrayar el desconocimiento de algunos de los servicios de apoyo a la docencia e investigación entre los docentes. Aunque ha descendido notablemente, todavía un 13% del personal del Área de Ciencias Sociales que contestó la encuesta declara no conocer el repositorio institucional E-Prints Complutense (ha mejorado respecto a 2019 y 2018, años en los que llegaba al 21% y 19% respectivamente). Lamentablemente estos porcentajes ascienden, entre el personal docente de nuestra Facultad, a un 15% en el caso del repositorio institucional (2019:25%, 2018: 35%; 2017: 25%), aunque mejora notablemente en relación con otros años. Otros

aspectos valorados relativos al apoyo a la docencia e investigación son también significativos: el 58% el (2019: 52% y 2018: 51%) declara no saber cómo encontrar los indicadores de calidad de la producción científica que se valoran para obtener sexenios. En nuestra Facultad este desconocimiento se eleva a un 65% (2019: 55%, 2018: 50% y 2017: 65%).

En cuanto a los cursos de formación que imparten las Bibliotecas del Área de Ciencias Sociales las puntuaciones son más positivas: el 80% (2019: 74% y 2018: 84%) declara conocer los cursos de formación que imparten las bibliotecas (CPS 2020:82%, 2019: 82%; 2018: 82%; 2017:80%), un 58 % (2019: 55% y 2018: 56%) señala que ha asistido alguna vez a algún curso (CPS: 2020: 40%, 2019: 39% ; 2018: 47%; 2017: 25%) y un 43% (2019: 37% y 2018: 45%) indica también que ha utilizado las instalaciones o servicios de la biblioteca con sus alumnos como apoyo a tu tarea docente (CPS: 2020: 48%, 2019: 35% ; 2018: 52%; 2017: 45%). Las valoraciones de los que han asistido a los cursos de formación son muy positivas: de las 210 (CPS 60) contestaciones a la encuesta, 131 (CPS 38) no contestaron este apartado y los que lo hicieron, un total de 79 (CPS 22), asignaron la siguiente puntuación: 31 los consideran muy útiles (CPS 9), 39 útiles (CPS 12), 9 normales (CPS 1), y ninguno poco útiles y/ o nada útiles.

También tiene interés trasladar el uso de las redes sociales entre los docentes del área, muy distinto al de los estudiantes: un 53% usa Research Gate, un 46% Academia, un 26% Twitter, un 11% Facebook, un 6% Instagram, un 13% otras redes sociales y un 25% no usa ninguna red social.

Observaciones y sugerencias del personal docente e investigador

De las observaciones y sugerencias plasmadas en los cuestionarios por el personal docente e investigador de la Facultad de Ciencias Políticas y Sociología debemos destacar este año las relacionadas con la pregunta: "¿qué otros servicios de apoyo a la investigación consideran que debería incorporar la Biblioteca?" (14 observaciones de 60). Como el año pasado se sitúan en primer lugar, por su número, las relacionadas con las publicaciones científicas que van desde el apoyo en la *"utilización de redes sociales para difusión de la actividad investigadora"* y el *"posicionamiento de publicaciones"* o la *"cuantificación citas en indexación"* a la formación en temas relacionados con la acreditación y la evaluación de la actividad científica: *"actualización de información necesaria de la ingente información necesaria por los procesos de acreditación y justificación a CNEAI y ANECA"* o *"los profesores asociados normalmente, al menos yo, estamos bastante perdidos con los índices de calidad...yo necesitaría saber qué debo hacer, cómo, etc...todo muy clarito"*.

Otro grupo significativo se centra en la necesidad de incrementar las colecciones electrónicas: *"disponer de más versiones electrónicas de libros y revistas"*, *"suscripción a mayor número de revistas electrónicas"* incluyendo también algunos recursos: *"softwares de acceso a hemerotecas virtuales de diarios"*, *"incluir dentro de los Gestores bibliográficos, formación sobre el programa CITAVI Enseñar a los docentes a crear WEBINARS..."* sin dejar de mencionar áreas temáticas concretas: *"algunas bases de revistas jurídicas están fatal. No tenemos claves, no sabemos sacar partido a todo lo que tienen..."* No faltan las menciones al catálogo: *"un buscador Cisne más claro, aunque el que el actual está bastante bien creo que se podría mejorar"* o *"boletines recordatorios de la biblioteca más frecuentes de los servicios de que dispone"*. Por último, dos se centran en pedir *"actividades de fomento de la lectura en colaboración con profesores y estudiantes interesados"*.

En cuanto a las observaciones y sugerencias de carácter general (16 de 60) se repiten algunos temas del apartado anterior como las críticas al catálogo: *"desde que se cambió en la web de la biblioteca el buscador de referencias, me resulta menos útil y tardo más en localizar libros y revistas"* o *"una web de búsqueda de documentos en el catálogo más sencilla y eficaz. La actual es compleja, pretender abarcar demasiado y es fácil perderse"* o el apoyo en la acreditación y evaluación de la actividad científica: *"apoyo profesional a profesorado para procesos de acreditación y justificación a ANECA y CNEAI"*; *"quiero agradecer muy especialmente la ayuda prestada para buscar indicios de impacto para el sexenio de investigación 2019"*.

La necesidad de incrementar las colecciones electrónicas, justificadas por el modelo de docencia no presencial implantado durante el confinamiento agrupa el mayor número de comentarios y sugerencias: *"mayor fondo de e-books"*; *"las adquisiciones de novelas actuales de la facultad también se podrían catalogar/exponer de una manera más clara"*; *"me parece muy insuficiente la cantidad de libros disponibles en formato digital. En mi caso, hay muchos libros de sociología importantes que sólo están disponibles en formato papel. En las circunstancias actuales, esto es un inconveniente muy importante"*; *"es urgente poder adquirir más manuales digitales; suelen ser los materiales más caros pero son de uso de un importante número de estudiantes que no pueden sacarlos de la biblioteca en estas circunstancias y algunos estudiantes pueden no poder adquirirlos por su elevado coste"*; *"disponer de más libros electrónicos para poder acceder en estos tiempos de docencia no presencial"*; *"mejor acceso a revistas jurídicas (al menos a las de mi área, derecho del trabajo), cursos para sacar partido, buena información de las claves de acceso., que todas las revistas estén compartidas entre las distintas facultades..."*; *"más facilidad para revistas electrónicas (ahora es muy difícil que te aprueben la solicitud de suscripción); más libros en formato electrónico; mejorar la usabilidad de Eprints para que sea más*

sencillo enviar el texto pdf del artículo sin tener que pasar por tantos trámites (a menudo he desistido en el intento). ¡Muchas gracias al personal de la biblioteca de Ciencias Políticas por su servicio eficiente y amable!”.

Este tono elogioso impregna también a otros comentarios sobre los servicios de la Biblioteca: "os agradezco enormemente la renovación automática con motivo de la pandemia"; "siempre he encontrado apoyo para mi trabajo en la Biblioteca. El trabajo de los profesionales es impecable. La mejora del servicio tendría que consistir en hacer más fácil el acceso a los materiales a través del programa Cisne. A menudo tengo dificultades para encontrar la cosas que busco con este programa. También creo que podrían incrementarse las versiones electrónicas de ciertos manuales"; "Enhorabuena. He trabajado anteriormente como profesor en otras universidades de Madrid, pero la cantidad y calidad de los recursos de la Biblioteca UCM son excelentes en comparación con las demás. Como sugerencia, creo que debemos insistir más (tanto el PDI como el personal bibliotecario), en formar a los estudiantes para que sepan cómo acceder a libros y artículos de revistas científicas a través del catálogo de la Biblioteca. Lamentablemente, muchos de ellos tienden a hacer sus trabajos solo consultando fuentes disponibles en abierto en internet (webs, prensa...), sin hacer uso de las publicaciones científicas disponibles en la Biblioteca (ni en formato impreso, ni digitales)"; "El funcionamiento del personal es muy bueno y soluciona muchos problemas que podrían evitarse si los procedimientos estuvieran menos burocratizados y dispersos. Hay una cuenta de biblioteca, otra cuenta de usuario de UCM y otra cuenta de usuario del préstamo a distancia. Si uno está dado de alta en todos los servicios no hay problema, pero a veces no hay conexión entre servicios y tiene que ser el personal de biblioteca el que resuelva las incidencias como las bajas automáticas de algún servicio al no ser informados de la renovación de los contratos del personal asociado, por ejemplo”.

No todos los comentarios son tan benevolentes: "Las instalaciones de nuestra biblioteca (políticas y sociología) son insuficientes. No existen suficientes puestos de trabajo para investigadores/as que tienen que manejarse con mucho material. Creo que la transición debe ir de ser una biblioteca a convertirse en un Centro de Recursos para el aprendizaje y la investigación. Ejemplos de algunas las universidades públicas catalanas (URV, UPF). Pocos recursos para trabajar idiomas y poca formación en herramientas de análisis de datos”.

Mejoras

Las valoraciones, comentarios y sugerencias vertidas en la encuesta de mayo de 2020 por los estudiantes y personal docente e investigador de la facultad fueron útiles para tratar de mejorar algunos aspectos del servicio de la biblioteca a lo largo del año, continuando, en muchos de los casos, con prácticas para la mejora implantadas en años anteriores. En 2020 la limitación en los servicios presenciales provocada por la situación pandémica hizo que las mejoras se concentraran en los servicios a distancia.

- **Compra o suscripción de colecciones electrónicas.** Este año hemos impulsado nuestra participación en diferentes colecciones electrónicas, asignándoles más de un tercio del presupuesto para libros impresos. Entre las colecciones suscritas las hay orientadas al préstamo de manuales electrónicos en español, como Odilo, y los destinados a libros electrónico extranjeros tanto bajo la forma de compra perpetua (Oasis) como de suscripción por un año (Cambridge University Press). Además, hemos podido atender todas las peticiones de adquisiciones de obras impresas enviadas por docentes o estudiantes.
- **Ampliación del plazo de devolución de libros y del número de ejemplares y reservas.** Con motivo de la crisis sanitaria y el cierre de las instalaciones se renovaron automáticamente todos los préstamos de forma sucesiva hasta septiembre de 2020. Además, dados los problemas de acceso a las instalaciones y la implantación de modelos de enseñanza semipresencial o a distancia, se ha ampliado el número de ejemplares que se pueden llevar en préstamo para todas las categorías de usuarios. Se ha incrementado el número de renovaciones, de 6 a 10, para todos los usuarios. En el caso de los estudiantes de grado, el número de días de préstamo de los ejemplares se aumenta a 15 a 21 días
- **Envío de reservas a la sucursal de preferencia.** Con el fin de evitar una movilidad innecesaria entre facultades y bibliotecas se estableció la posibilidad de recoger las reservas en la biblioteca de preferencia del usuario.
- **Biblioteca segura.** Hemos adoptado todas las medidas necesarias para que la visita a la biblioteca respete todas las recomendaciones sanitarias en cuanto al distanciamiento social y la higiene: hemos instalado geles desinfectantes,

señalización en el suelo para marcar las distancias, mamparas de protección en el mostrador, códigos QR para registro de entrada, reducción del aforo en las mesas de estudio para garantizar una distancia mínima de 2 metros entre lectores, asignación de puestos y limpieza de los mismos tras cada utilización.

- **Cursos de formación de usuarios.** Seguimos insistiendo en su celebración en horario lectivo con objeto de que todos los alumnos y alumnas de nuevo ingreso del curso 2020-2021 tengan acceso a la formación en servicios bibliotecarios y recursos de información. Los cursos se imparten a distancia o de modo semipresencial, según la demanda.
- **Página web.** En este año hemos mantenido y actualizado todas las guías de apoyo al aprendizaje y la docencia y la investigación. Hemos realizado una revisión sistemática de todos los enlaces existentes.
- **Deficiencias del equipamiento informático.** Con el apoyo de los Servicios Centrales de la BUC hemos renovado buena parte del equipamiento informático de uso público, aunque su impacto en 2020 ha sido muy limitado dadas las restricciones que se han establecido para el uso de estos dispositivos. Los ordenadores portátiles se prestaron durante los meses de abril a septiembre a alumnos con dificultades económicas y que no poseían ordenadores para seguir las clases a distancia.
- **Apoyo a la docencia e investigación.** Hemos creado un formulario de atención personalizada para el PDI por correo electrónico con un compromiso de atención en 24 horas. Además, este año hemos asumido, como en años anteriores, la realización de informes de indicadores de calidad de la producción científica para obtener sexenios de aquellos investigadores que nos los han solicitado.

Organización

Comisión de la Biblioteca

Durante 2019 la Comisión de Biblioteca estuvo formada por los siguientes miembros:

Presidente:

- Vicedecano Asuntos Económicos y Medio Ambiente: Fabio García Lupato

Invitada:

- Vicedecana de Investigación y Doctorado: Leticia María Ruiz Rodríguez

Secretario:

- Director de la Biblioteca: Juan Manuel Lizarraga Echaide

Vocales:

- Subdirectora de la Biblioteca: Maribel Martínez Castaño
- Departamento de Antropología Social y Psicología Social: Almudena Cortés
- Departamento de Ciencia Política y Administración: Cesar Polo
- Departamento de Historia, Teorías y Geografía Políticas: Carmen López Alonso
- Departamento de Relaciones Internacionales e Historia Global: Mercedes Guinea
- Departamento de Sociología: Metodología y Teoría: Inés Calzada
- Departamento de Sociología Aplicada: Andrés de Francisco
- Sección Departamental de Economía Aplicada, Pública y Política: Juan Ángel Martín Fernández
- Unidad departamental de Derecho del Trabajo: Tebelia Huertas

- Unidad departamental de Derecho Administrativo: Daniel Sancho Jaraiz.
- Unidad de Derecho Constitucional: Francisco Javier García Fernández

La Comisión de Biblioteca se reunió, con carácter ordinario, el 30 de septiembre de 2020. Además de los preceptivos informes del Vicedecano de Asuntos Económicos, sobre las últimas reuniones de la Subcomisión de Recursos de la BUC y la Comisión de la Biblioteca de la UCM, y del director de la Biblioteca, sobre las actividades de la Biblioteca en 2019, se abordaron dos puntos más en el orden del día.

A iniciativa de Juan Martín Fernández, representante en la Comisión de la Sección Departamental Economía Aplicada, Pública y Política, se propuso la suscripción conjunta con la Facultad de Ciencias Económicas y Empresariales a Project Syndicate que fue aprobada por unanimidad.

Por último, a propuesta de la dirección de la biblioteca se planteó la necesidad de establecer unos criterios para la aprobación de compras de libros electrónicos por valor superior a 350 euros, dada la problemática que presenta la selección de algunos libros electrónicos por la elevada diferencia de precio que en ocasiones existe entre las versiones digitales y las impresas de los mismos. La comisión acordó que se comunicara a los solicitantes las posibles diferencias de precio entre los distintos formatos y que se establecieran los siguientes criterios y límites para las compras de libros electrónicos:

- Por debajo de 350 euros, si no hay mucha diferencia de precio y así lo pide el solicitante, se compra el formato electrónico.
- Por encima de 350 euros, cuando la versión electrónica multiplica 3 veces el precio, se compra el impreso, a no ser que se justifique en un informe la necesidad del formato electrónico
- Los casos conflictivos se llevarán a la reunión ordinaria de la Comisión.

Personal

Procesos selectivos y promociones internas de 2020:

Las resoluciones de los procesos selectivos y promociones internas, convocadas en 2020, que han afectado al personal de la Biblioteca han sido las siguientes:

- *Resolución de 25 de febrero de 2020, por la que se convoca concurso general de méritos para la provisión de puestos de trabajo vacantes de personal funcionario de administración y servicios (área de biblioteca) (Boletín Oficial de la UCM número 5 de 2 de marzo de 2020 Comunidad de Madrid y BOUC de 4 de mayo de 2018)*. Publicado en el Boletín Oficial de la Comunidad de Madrid de 18 de febrero de 2019. No ha sido resultado en 2020.

Condiciones de trabajo durante la crisis sanitaria

En atención a las circunstancias derivadas de la pandemia ocasionada por el COVID-19, con carácter excepcional y limitado en el tiempo, la UCM acordó establecer la jornada de trabajo a distancia para todo el personal de la UCM tras la publicación el 14 de marzo del *Real Decreto 463/2020, por el que se declara el estado de alarma para la gestión de la situación de crisis sanitaria ocasionada por el COVID-19*. Se reanudó de forma paulatina la jornada presencial de acuerdo con las siguientes regulaciones:

- *Acuerdo de 1 de junio de 2020 de la Mesa Sindical de la UCM sobre condiciones de trabajo para las fases 1 y 2 del proceso de desescalada a la "Nueva Normalidad"*. Determinó que el personal que perteneciera a los colectivos vulnerables frente al Covid-19, con carácter general, no se incorporara a los puestos de trabajo. Para el resto se estableció una jornada de trabajo presencial máxima de 5 horas con turnos rotatorios, fomentando la continuidad del trabajo a distancia para aquellos trabajadores que pudieran realizar su actividad laboral bajo esta modalidad. El personal de la biblioteca no vulnerable se incorporó a los turnos rotatorios (un turno o dos por semana).

- *Acuerdo de 29 de junio de 2020 de la Mesa Sindical de la UCM sobre condiciones de trabajo durante la acomodación a la "Nueva Normalidad" en el periodo comprendido entre el 29 de junio y el 21 de septiembre de 2020.* Estableció una jornada de trabajo presencial máxima de 5 horas con turnos rotatorios, fomentando la continuidad del trabajo a distancia para aquellos trabajadores que puedan realizar su actividad laboral bajo esta modalidad. Todo el personal de la biblioteca, incluido el grupo vulnerable, se incorporó a los turnos rotatorios de personal (un turno o dos por semana).
- *Acuerdo de 21 de septiembre de 2020 Mesa Sindical de la UCM, sobre condiciones de trabajo durante la acomodación a la "nueva normalidad" desde el 22 de septiembre hasta el 31 de diciembre de 2020 (Prorrogado con posterioridad hasta el 31 de enero de 2021 y más adelante al 16 de abril de 2021).* Reimplantó la modalidad presencial como jornada ordinaria de trabajo según lo previsto en el Acuerdo de la Mesa Sindical de la UCM, de 19 de septiembre de 2008 pero permitió compaginarla con jornadas de prestación del trabajo a distancia. En nuestra biblioteca el personal realizó uno o dos días a la semana de teletrabajo siempre que el servicio presencial estuviera cubierto.

Plantilla:

A lo largo de 2020 la plantilla de la Biblioteca se mantuvo estable. Continúan vacantes las mismas plazas que en 2019: una en el turno de mañana y otra en el de tarde: la jefatura de Proceso e Información Especializada 1, y un Puesto Base nivel 18 de tarde, respectivamente. No obstante, desde el 19 de noviembre de 2019, Victoriano García Vicente (Laboral, Grupo III) accedió a la jubilación parcial con un 75% de reducción de la jornada hasta la su fecha ordinaria de jubilación en febrero de 2023.

La plantilla, a lo largo de 2020, ha estado formada por:

Puestos orgánicos

- Dirección, Juan Manuel Lizarraga Echaide (Facultativo. Nivel 26. Turno de mañana, jornada partida)
- Subdirección, Maribel Martínez Castaño (Ayudante. Nivel 24. Turno de mañana, jornada partida).

- Jefa de Proceso e Información Especializada 1, (Ayudante. Nivel 24. Turno de mañana, jornada partida) Vacante desde el 21 abril de 2017.
- Jefa de Proceso e Información Especializada 2, Ana Mª Martínez González (Ayudante. Nivel 24. Turno de mañana, jornada partida).
- Jefe de Proceso e Información Especializada (Tarde), José Manuel Andrés Bajo (Auxiliar. Nivel 22. Turno de tarde, jornada partida).
- Jefe de Sala y Préstamo, César Menéndez Menéndez (Técnico Auxiliar. Nivel 22. Turno de mañana, jornada partida).
- Jefa de Sala y Préstamo, Paloma Sánchez Melero (Técnico Auxiliar. Nivel 21. Turno de tarde, jornada partida).
- Puesto nivel 18 con jornada partida, en comisión de servicios Loreto Bejarano Hernández (Auxiliar. Nivel 18. Turno de tarde con jornada partida).

Puestos base mañana

- Puesto base biblioteca, Caridad Maroto Barchino (Ayudante. Nivel 22)
- Puesto base biblioteca, Lourdes González Castello (Ayudante. Nivel 22)
- Puesto base biblioteca, Rosa Mª Ramos Mesa (Técnico Auxiliar. Nivel 18)
- Puesto base biblioteca, Mª Ángeles Sala de la Riva (Técnico Auxiliar. Nivel 18)
- Puesto base biblioteca, vacante hasta el 31 de marzo de 2019, desde el 1 de abril, Laura Aroca Rodríguez (Auxiliar. Nivel 14)
- Puesto base biblioteca, Victoriano García Vicente (Laboral. Grupo III). Jubilación parcial con un 75% de reducción de la jornada desde el 19 de noviembre de 2019 hasta febrero de 2023.
- Puesto base biblioteca, Pilar Tejedor Rábano (Laboral. Grupo III)

Puestos base tarde

- Puesto base biblioteca, Vacante (Técnico Auxiliar. Nivel 18)
- Puesto base biblioteca, Milagros Pérez Moral (Auxiliar. Nivel 14)
- Puesto base biblioteca, Carmen Moreno Barquero (Auxiliar interina adscrita. Nivel 14)

Becarios

En los dos primeros meses del año un becario-colaborador del Departamento de Historia, Teorías y Geografía Políticas acudió a la biblioteca un día a la semana durante cuatro horas para trabajar en la descripción de los carteles electorales del Archivo Linz bajo supervisión y dirección técnica de la dirección de la Biblioteca.

Por motivo de la pandemia sanitaria la Facultad de Ciencias Políticas y Sociología apenas convocó en 2020 becas de formación práctica para los estudiantes matriculados en estudios oficiales de grado o máster de la facultad en aquellas unidades y servicios con mayor necesidad de apoyo. La única convocada este año fue: fue Conv. 24/2020 para la Revista Política y sociedad.

Formación y estancias

Varios miembros de la plantilla realizaron cursos de formación a lo largo del año, bien a través del Plan de formación del Personal de Administración y Servicios, bien a través de acciones de formación de otras instituciones, entidades y organismos, como el realizado por la UCM durante el periodo del confinamiento con jornadas de teletrabajo obligatorio.

Con motivo de la pandemia sanitaria no se realizaron estancias profesionales en el programa Erasmus Profesional debido a la suspensión de los programas convocados.

Financiación e infraestructuras

Financiación

El presupuesto de la Biblioteca para 2020 fue de 146.217€ una cifra por debajo de ejercicios anteriores (2019: 179.830€, 2018: 160.404€; 2017: 154.426€), si bien en esos años hubo inversiones extraordinarias en mobiliario. Si descontamos la adquisición de material bibliográfico impreso y electrónico 56.204,50 €, y los recursos de información de compra centralizada (87.220€) –que concentran la mayor parte del gasto– podemos destacar las siguientes partidas:

- Adquisición material oficina: 2.248,31 € (2019: 3.101 €; 2018: 2.485€)
- Mantenimiento equipos préstamo: 545,00 € (2019: 1.066 €; 2018: 1.089 €)

Infraestructuras

Tras las obras de ampliación y renovación parcial de 2018 quedaron pendientes de resolver algunos aspectos relacionados con las infraestructuras y el equipamiento de la Biblioteca, como las estanterías para el depósito central. Sin embargo, la situación de crisis sanitaria y la todavía disponibilidad de espacio en las estanterías existentes hicieron que se postergara para futuros ejercicios la inversión en este punto.

Se mejoró la climatización de los despachos de la antigua Mediateca con una intervención de los equipos de mantenimiento del Campus.

Mobiliario y equipamiento de protección frente al COVID-19:

Como resultado de las nuevas exigencias de protección frente al Covid-19, y coincidiendo con la reapertura de la biblioteca, se realizaron intervenciones en algunos espacios de la Biblioteca, que en su mayoría corrieron a cargo del presupuesto de la Facultad:

- **Buzón de devoluciones:** en junio se recuperó el buzón de devoluciones de libros y se colocó a la entrada de la Biblioteca

- **Mampara protectora en el mostrador de préstamo:** en junio se instaló una nueva mampara protectora de cristal para proteger al personal que atiende el mostrador de préstamo.
- **Señalización de itinerarios y cintas separadoras:** en junio se habilitaron cintas separadoras y se dispusieron señales de itinerarios en el suelo para evitar las aglomeraciones y dirigir el tránsito del público por la biblioteca.
- **Retirada de sillas de las salas de lectura:** en septiembre se procedió a la retirada del 50% de las sillas y la numeración de los puestos de lectura restantes con objeto de cumplir con las estipulaciones oficiales en cuanto al aforo y distancia entre los puestos de lectura.

Equipamiento informático por financiación extraordinaria de Servicios Centrales

A lo largo de 2020, con cierto retraso a causa del cierre de las instalaciones, recibimos sucesivos lotes de equipamiento informático procedentes de la financiación extraordinaria realizada en el último trimestre del año 2019 por los Servicios Centrales de la Biblioteca. Se distribuyeron proporcionalmente por las distintas bibliotecas. A la nuestra le correspondió:

- **Ordenadores portátiles:** 20 unidades entregadas en enero de 2020 del modelo Ordenador Portátil HP 250 I5-8265/ 8GB/ 1TB. Se pusieron a disposición de los estudiantes en enero de 2020.
- **Tabletas:** 1 unidad entregada en octubre de 2020 del modelo SANSUNG GALAXY TAB A
- **Ordenadores sobremesa para personal bibliotecario:** 12 unidades entregadas en noviembre de 2020 de los modelos Ordenador HP 260 G1 SFF CORE I3 8100 (8 unidades) y Ordenador HP 260 G1 SFF CORE I5 8500 (4 unidades). Se instalaron en los meses de noviembre y diciembre de tal modo que todo el personal cuenta ya con equipos nuevos con la última versión de Windows.
- **Ordenadores sobremesa para uso público:** 6 unidades entregadas en noviembre de 2020: Ordenador HP 260 G1 SFF CORE I3 8100. Pendientes de instalar.

Apoyo al aprendizaje y la docencia

Apertura y horarios de la Biblioteca durante la crisis sanitaria ocasionada por el COVID-19

El año arrancó con normalidad y la Biblioteca abrió con su horario habitual de 9 a 21 horas, de lunes a viernes, hasta el día 10 de marzo de 2020, fecha en la que se publicó la Resolución del Rector por la que se ejecutaba la *Orden 338/2020, de 9 de marzo, de la Consejería de Sanidad, por la que se adoptan medidas preventivas y recomendaciones de salud pública en la Comunidad de Madrid como consecuencia de la situación y evolución del coronavirus (COVID-19)*. En esta Resolución se acordó la suspensión de la actividad docente presencial. Las bibliotecas permanecieron abiertas, aunque por poco tiempo, ya que finalmente, con fecha 13 de marzo, el Rector ordenó la continuidad de la actividad de forma no presencial con carácter general. Como consecuencia del avance de la situación de emergencia sanitaria al día siguiente, el 14 de marzo, el Gobierno publicó el *Real Decreto 463/2020, por el que se declara el estado de alarma para la gestión de la situación de crisis sanitaria ocasionada por el COVID-19*, con posteriores ampliaciones. Esta normativa atribuyó al Ministerio de Sanidad la autoridad para establecer las medidas de confinamiento, autorización y cese de actividades, entre otras. Como consecuencia de su publicación la Universidad y sus bibliotecas, cerraron sus instalaciones al público y manteniendo únicamente los servicios que se podían prestar a distancia.

Nuestra biblioteca no volvió reabrir sus instalaciones al público hasta que las normativas dictadas por el Ministerio de Sanidad para las fases de desescalada hacia una “nueva normalidad” lo permitieron¹ y se aprobaron en la UCM los protocolos de prevención establecidos en la normativa para la facultad y la Biblioteca (*Protocolo de medidas organizativas y específicas: Edificio Interfacultativo Facultad de Trabajo Social y Facultad de Ciencias Políticas y Sociología y Protocolo de medidas organizativas y específicas: Biblioteca*), según los criterios establecidos en la *Guía técnica general de recomendaciones preventivas para*

¹ *Orden SND/399/2020, de 9 de mayo, para la flexibilización de determinadas restricciones de ámbito nacional, establecidas tras la declaración del estado de alarma en aplicación de la fase 1 del Plan para la transición hacia una nueva normalidad ; Orden SND/414/2020, de 16 de mayo, para la flexibilización de determinadas restricciones de ámbito nacional establecidas tras la declaración del estado de alarma en aplicación de la fase 2 del Plan para la transición hacia una nueva normalidad; Orden SND/458/2020, de 30 de mayo para la flexibilización de determinadas restricciones de ámbito nacional establecidas tras la declaración del estado de alarma en aplicación de la fase 3 del Plan para la transición hacia una nueva normalidad*

la reincorporación a los centros de trabajo de la UCM con relación a la potencial exposición al COVID-19 de la Unidad de Prevención de riesgos Laborales de la UCM)

Tras los preparativos y las adaptaciones exigidas en la normativa y protocolos preventivos, la biblioteca finalmente abrió sus puertas al público a partir del jueves 11 de junio, tres días a la semana (martes miércoles y jueves) en un horario limitado entre las 10:30 y las 13:30 horas, con cita previa y únicamente para el préstamo de libros previamente reservados o devolución de ejemplares. Este horario, salvo la semana de la EBAU, del 6 al 10 de julio, se mantuvo hasta el 7 de agosto. Durante el resto del mes de agosto nuestra facultad cerró sus puertas.

El 1 de septiembre se reanudó la apertura con las mismas condiciones, aunque ya cuatro días a la semana y con un horario un poco más ampliado, de 9:30 a 13:30 horas. Entre el 21 y el 25 de septiembre se abrió todos los días, de lunes a viernes, de 9:00 a 14:00. A partir del 28 de setiembre, coincidiendo con el comienzo de las clases, se implantó el horario estándar recomendado por la Dirección de la BUC: de 9:30 horas a 19:30 horas.

Como consecuencia de las restricciones la Biblioteca en 2020 estuvo abierta al público 139 días, casi la mitad que la media de los años anteriores que se sitúa en el entorno de los 220 días al año.

Medidas especiales para el servicio de préstamo y devolución (junio- septiembre)

Con motivo de la reapertura de la Biblioteca en junio de 2020, además de la adopción de medidas higiénicas generales (obligatoriedad del uso de mascarillas del personal y público asistente e instalación de geles hidroalcohólicos a la entrada y en los puestos de trabajo) y la instalación de barreras para mantener la distancia mínima entre las personas (que se facilitaron con la instalación de mamparas, cintas de separación y señales en el pavimento con circuito diferenciados de entrada y salida), se implantaron algunas normas especiales para el servicio de préstamo y devolución de libros.

- Obligación de cita previa, para que solo pudieran coincidir 2 usuarios en la zona de la biblioteca habilitada para retirar libros en préstamo.
- Reserva de libros disponibles, de manera que cuando los usuarios accedían a la biblioteca los libros estuviesen preparados y se minimizara el tiempo de contacto.
- Ampliación automática de los plazos de devolución hasta septiembre de 2020, para evitar desplazamientos innecesarios a los estudiantes y docentes.

- Devolución de libros en el buzón de entrada, sin necesidad de contacto con el personal bibliotecario, para no interferir con el circuito de préstamo.
- Cuarentena de 14 días para los libros devueltos (*Orden SND/399/2020, de 9 de mayo, para la flexibilización de determinadas restricciones de ámbito nacional, establecidas tras la declaración del estado de alarma en aplicación de la fase 1 del Plan para la transición hacia una nueva normalidad*), más tarde 3 días la (*Orden 668/2020, de 19 de junio, de la Consejería de Sanidad, por la que se establecen medidas preventivas para hacer frente a la crisis sanitaria ocasionada por el COVID-19*) para evitar los contagios.
- Prohibición del acceso a las estanterías de libros en libre acceso y salas de lectura, para evitar contaminaciones.
- Prohibición del uso de ordenadores al público y el préstamo de portátiles y salas de trabajo en grupo.

Medidas especiales de apertura de las salas de lectura durante el curso 2020-2021

Al inicio del curso 2020-2021, se implantaron algunas de las medidas adicionales para la apertura de las salas de lectura que, en última instancia, no difirieron mucho de las acordadas para las aulas, siguiendo el modelo semipresencial acordado en la Facultad:

- Reducción del aforo al 50 por ciento y numeración de todos los puestos de lectura.
- Control de acceso por códigos QR para permitir la trazabilidad en caso necesario.
- Asignación de los puestos de consulta en el mostrador de préstamo.
- Limpieza de los puestos de lectura al principio y a mitad de la jornada.

Préstamo y acceso a la información

El servicio de préstamo fue uno de los más afectados por las medidas adoptadas por las autoridades sanitarias. Al cierre de nuestras instalaciones entre el 14 de marzo y el 11 de junio, que hizo imposible tomar libros en préstamo, hay que añadirle que el hecho de que los libros devueltos tuvieron que pasar, al menos, una cuarentena de tres días (primero fue de 14 días) según dictado de la *Orden 668/2020, de 19 de junio, de la Consejería de Sanidad, por la que se establecen medidas preventivas para hacer frente a la crisis sanitaria ocasionada por el COVID-19* (BOCM 20.06.2020). Si a estas medidas le añadimos otras impulsadas por la biblioteca que limitaron la rotación de materiales (como las renovaciones automáticas de los plazos de devolución de los préstamos hasta el 15 de septiembre de 2020, la ampliación del plazo de recogida de las reservas, el incremento en el número de ejemplares en préstamo y del plazo de entrega de los préstamos así como la implantación del servicio de envío de libros

reservados entre bibliotecas), se entienden los problemas a los que se ha enfrentado el servicio del préstamo.

No obstante, estos problemas no se tradujeron en un descenso notable en las estadísticas del servicio ya que los datos del número de préstamos incluyen también las renovaciones, que en 2020 fueron la mayoría automáticas, obligadas por el cierre de las instalaciones, lo que sin duda enmascara en parte los datos reales del servicio. Así se contabilizaron en 2020 un total de 46.396 transacciones: 45.297 correspondientes al préstamo de material documental y 1.099 a préstamos de ordenadores portátiles o salas de trabajo en grupo. Se ha producido un ligero repunte respecto a años anteriores en lo que se refiere a las transacciones de préstamo (46.501 transacciones, 42.805 préstamos de libros en 2019 y los 47.139 transacciones y 44.299 préstamos de libros en 2018) repunte que se explica por las renovaciones automáticas hasta septiembre de 2020. En cambio, los préstamos de portátiles o salas de trabajo han descendido notablemente: 1.099 frente a los 3.696 de 2019, lo que se explica por la suspensión de estos servicios desde marzo de 2020. El número total de carnés vigentes se sitúa en 5.748, muy por encima de años anteriores (5.033 en 2019 y 5.368 en 2018).

Por tipo de usuario, el reparto es el siguiente: el préstamo a estudiantes de grado, con un total de 15.173 operaciones, disminuye (frente a los 21.112 de 2019 o los 22.603 de 2018); el préstamo a estudiantes de doble grado, máster y personal de administración y servicios, con un total de 12.170 operaciones, se incrementa (frente a los 13.399 de 2019 o los 8.339 de 2018); el préstamo a estudiantes de doctorado, investigadores y profesores, con un total de 14.579 operaciones, aumenta (frente a los 11.689 de 2019 o los 13,935 de 2018); y, por último, el préstamo a departamentos y proyectos de investigación, con un total de 2.219 préstamos, sube (frente a los 609 de 2019 o los 586 de 2018). Desciende notablemente el préstamo a usuarios no UCM: 496 de 2020 frente a los 757 de 2019 o los 458 en 2018.

Envío de libros reservados entre campus.

En octubre, se implantó el servicio de envío de libros reservados que permitía al usuario elegir en qué biblioteca podía recoger los libros reservados. Dado el gran movimiento de libros que se generó entre las bibliotecas en el inicio del curso académico, uno de los más activos en préstamos y devoluciones, se decidió suprimirlo temporalmente y volverlo a recuperar en un periodo más tranquilo, en diciembre, pero solo limitado al envío de libros entre el Campus de Moncloa y Somosaguas. Este servicio implica el envío de los libros entre la biblioteca que los posee y la biblioteca de recogida solicitada por el usuario si ambas se encuentran en campus diferentes o si una de ellas se localiza en una ubicación exterior a

cualquiera de los dos campus. Sin embargo, los libros no se envían entre bibliotecas situadas en el mismo campus. Este servicio complementa a la posibilidad, implantada en 2019 de devolver los libros en cualquier biblioteca de la Universidad, independientemente de que sea o no la sucursal a la que pertenece el documento.

Bibliografías recomendadas y guías de asignaturas

Con motivo del cambio de programa de gestión bibliotecaria este servicio quedó suspendido desde el curso 2018-2019 hasta el curso 2020-2021. La información volcada en el anterior programa, INNOPAC MILENIUM todavía no había podido ser migrada al nuevo programa de gestión WMS por problemas técnicos. En cuanto se produzca la migración y se actualice la información se activará de nuevo el servicio de las bibliografías recomendadas para cada asignatura de los cinco grados que se imparten en la Facultad: Política, Sociología, Relaciones Internacionales, Administraciones Públicas y Antropología, así como de las asignaturas correspondientes de los tres dobles grados (Derecho y Ciencias Políticas, Filosofía y Ciencias Políticas y Sociología y Relaciones Internacionales) y los estudios de Máster.

Programas de las asignaturas

En 2016, a petición del secretario de la Facultad y por su estrecha vinculación con las bibliografías recomendadas, la Biblioteca asumió la creación y mantenimiento de una página web bajo su dominio donde se reunieran todos los programas docentes de las asignaturas de grado y máster impartidos en la Facultad de Ciencias Políticas y Sociología desde el curso 2015-2016. En los cursos 2016-2017, 2017-2018, 2019-2020 y 2020-2021 se colgaron los programas recibidos en la cuenta habilitada para tal fin, aunque descendió notablemente el número de programas enviados, sobre todo en el curso 2019-2020. En el curso 2018-2019 no se envió ninguno y no se actualizó la página. Los resultados pueden consultarse en la dirección: <https://biblioteca.ucm.es/cps/programas-docentes>

Jornadas de Bienvenida

A principios del curso académico 2020-21 se desarrollaron los Actos de Bienvenida. Por causa de la situación sanitaria se suspendieron los tradicionales actos presenciales en el salón de actos y las visitas a las instalaciones de la Facultad y se sustituyeron por reuniones a distancia con los coordinadores. El inicio de las clases, previsto para el 28 de septiembre, se pospuso para el 5 de octubre en todas las titulaciones.

La BUC con el lema *¡Del 19 al 23 de octubre #DescubreTuBiblioteca!* se instaló un stand para informar sobre los servicios y recursos a disposición de los estudiantes y al que se podía acudir con cita previa: en Moncloa, los días 19, 21 y 23 o en Somosaguas, los días 20 y 22.

Cursos de formación para estudiantes

A lo largo del año 2020, a pesar de la situación provocada por la crisis sanitaria, la Biblioteca ha impartido 27 cursos de formación (11 menos que en 2019) que suman un total de 45 horas lectivas.

AÑO	ALUMNOS 1º CURSO Introducción a los recursos y servicios de la Biblioteca		ALUMNOS 2º y 3º CURSO		ALUMNOS 4º CURSO Trabajo Fin de Grado		ALUMNOS MÁSTER		ALUMNOS CURSOS DOCTORADO		Total Cursos impartidos	Total Asistentes
	Cursos impartidos	Asistentes	Cursos impartidos	Asistentes	Cursos impartidos	Asistentes	Cursos impartidos	Asistentes	Cursos impartidos	Asistentes		
2015	18	481	14	285	8	18	11	139	6	70	75	872
2016	13	512	4	120	5	41	6	51	3	36	31	750
2017	12	478	3	110	10	114	3	28	2	22	30	752
2018	15	413	6	173	7	109	6	70	6	60	40	825
2019	9	299	5	172	6	90	11	186	7	110	38	857
2020	13	485	4	95	5	88	5	75	-	-	27	743

Como se puede observar en la tabla, de ellos 13 han sido de nivel básico y 14 de nivel especializado. A los cursos asistieron 743 estudiantes. La mayoría se celebraron a petición de los docentes o a iniciativa de la Biblioteca, aunque cuatro fueron solicitados directamente por estudiantes.

En la primera mitad del año, que se corresponde con el segundo semestre del curso 2019-2020, se impartieron cursos a demanda de los docentes a estudiantes de 2º, 3º y 4º curso, siendo más numerosos los solicitados por tutores de los TFG. Estas sesiones a los estudiantes de 4º mantuvieron la afluencia del año anterior. La mayoría fueron presenciales y

se celebraron antes del cierre de la biblioteca a partir del 12 de marzo, aunque dos se celebraron online durante el periodo del confinamiento general.

Al igual que otros años, a partir de septiembre, coincidiendo con el primer semestre del curso 2020-2021, se desarrollaron los programas formativos destinados a estudiantes de nuevo ingreso y adaptados a las necesidades específicas de cada uno de los niveles educativos impartidos en la facultad: grado, máster y doctorado, si bien las sesiones formativas destinadas al tercer ciclo se pospusieron, a petición de los alumnos, a febrero de 2021, hecho que explica que no aparezcan curso de este nivel en la tabla expuesta.

Dada la excelente acogida de los cursos anteriores, en octubre la Biblioteca volvió a contactar con los docentes de primero de grado para que cedieran una clase para impartir las sesiones formativas en las aulas. Su colaboración permitió que las sesiones se celebraran en muchos grupos de primer curso de tal manera que los alumnos y alumnas pudieron acceder a una formación básica. Siguiendo la normativa que la facultad para la docencia del curso 2020-2021, la mayoría de estas sesiones fueron semipresenciales (2 fueron online), es decir, la mitad de los alumnos de cada grupo de primer curso asistieron de modo presencial, en el aula, y la otra mitad siguieron la sesión a distancia, desde sus domicilios, ya que esta se retransmitía a través de las cámaras dispuestas en las aulas. Todas las aulas cumplían los requisitos impuestos por las autoridades sanitarias y académicas. A pesar de las dificultades, el número de sesiones en 2020 (13 con una afluencia total de 485 estudiantes) creció respecto a 2019 (9 sesiones con una afluencia de 299) alumnos, aproximándose a las cifras de 2018, año en el que se impartieron 15 sesiones que alcanzaron a más de 400 estudiantes de nuevo ingreso.

De forma paralela se organizaron también sesiones formativas para los alumnos y alumnas de nuevo ingreso de máster, con menor éxito que en 2019 ya que se redujeron a la mitad el número de sesiones y de asistentes. Más de la mitad de las sesiones fueron semipresenciales y dos a distancia. Cinco titulaciones solicitaron sesiones específicas adaptadas a sus necesidades en las que, con una orientación eminentemente práctica, se incluyeron ejercicios de búsqueda en bases de datos especializadas, exportación de referencias bibliográficas y creación de bases de datos personales de referencias en el gestor bibliográfico RefWorks.

Atención personalizada

Se implantó un servicio de atención personalizada *Cita con la biblioteca* que permite concertar con antelación una cita virtual con el bibliotecario a través de Google Meet para resolver las dudas o asesoramiento personalizado.

Apoyo a la investigación

Recursos electrónicos

La Biblioteca mantuvo la misma colección de revistas electrónicas del año anterior. En cuanto a la adquisición de recursos cabe señalar algunas novedades. En octubre, con aportaciones de las Bibliotecas de Humanidades y Ciencias Sociales, la BUC suscribió, hasta el 31 de octubre de 2021, el acceso a más de 30.000 libros en línea de Cambridge University Press.

En torno a esa misma fecha las Facultades de Ciencias Políticas y Sociología y Ciencias Económicas y Empresariales realizamos una suscripción conjunta a Project Syndicate, base de datos desde donde distribuyen a diario, con una gran pluralidad de enfoques, artículos de opinión, comentarios y análisis, realizados por académicos, expertos, activistas, premios Nobel, estadistas, economistas, pensadores políticos y líderes empresariales, entre otros.

También hubo alguna incorporación notable para nuestra área de conocimiento en las colecciones electrónicas contratadas por los Servicios Centrales de la Biblioteca que adquirió a perpetuidad el acceso a la reproducción digital del texto completo del diario *The Times*, uno de los periódicos más conocidos y citados del mundo desde su creación, en 1785 hasta 2014.

Servicios de atención individualizada para el PDI

Para responder a las necesidades de información del personal docente e investigador durante el periodo de confinamiento decretado por el estado de alarma, la Biblioteca Complutense puso en marcha diversas medidas como la creación de un servicio de atención individualizada por correo electrónico <https://biblioteca.ucm.es/atencion-pdi> con el compromiso de atenderlas en un plazo máximo de 24 horas salvo fines de semana y festivos. En nuestra biblioteca se atendieron 14 consultas.

A partir de octubre esta atención se cubrió por el servicio de cita con la Biblioteca (también a distancia) en el que se recibieron otras 15 solicitudes.

Préstamo interbibliotecario y préstamo intercentros

El préstamo interbibliotecario (P.I.) continúa siendo uno de los servicios más valorados por el personal docente e investigador de la Facultad que, en las encuestas de satisfacción enviadas en 2020, calificó la *facilidad y rapidez con la que se puede disponer de un documento que está en otra universidad o institución* con un 7,7. Baja casi un punto con respecto a 2019 (obtuvo un 8,6) lo que sin duda se debe a los problemas de suministro de libros y artículos impresos de otras bibliotecas por la pandemia sanitaria y el cierre de bibliotecas.

En 2020, como consecuencia del cierre de las bibliotecas, el volumen del préstamo intercentros (entre bibliotecas UCM) disminuyó con respecto a años anteriores, en todos los capítulos, tanto en los que se refiere al tipo documental (libros o artículos de revistas) como a su origen (suministro o solicitud a otras biblioteca UCM). Sin embargo, sigue constituyendo una parte importante del total de las transacciones de préstamo interbibliotecario (472 de un total de 860 en similar proporción a la de años anteriores: 666 de un total de 1.238 en 2019 y 657 de un total de 1154 en 2018). Los datos que se recogen en la estadística siguen dibujando el perfil de una Biblioteca más solicitante que suministradora. De hecho, los artículos solicitados a otras bibliotecas UCM (49 frente a los 60 de 2019 o los 38 de 2018) y los libros solicitados a otras bibliotecas UCM (104 frente a los 323 de 2019 o los 319 de 2018) son inferiores en número a los artículos suministrados a otras bibliotecas UCM (33, frente a los 24 de 2018 y los 34 de 2017) y libros suministrados a otras bibliotecas UCM (279 frente a los 261 de 2018 y los 324 de 2017).

En cuanto al volumen de transacciones de préstamo interbibliotecario con bibliotecas no UCM, este año se confirma la tendencia ascendente de 2016, 2018 y 2019 (2017 descendió al igual que en el periodo anterior a 2015). El aumento afecta a casi todos los apartados –salvo los libros solicitados a otras biblioteca españolas y extranjeras, que descienden por el cierre de las bibliotecas– siendo especialmente notable en el caso de los artículos solicitados: artículos solicitados a otras bibliotecas españolas (138 frente a los 123 de 2019, los 66 de 2018 y los 111 de 2017), artículos solicitados a otras bibliotecas extranjeras (25 frente a los 12 de 2019, los 4 en 2018 y los 26 en 2017), libros solicitados a otras bibliotecas españolas (95 frente a los 164 de 2019, los 191 de 2018 y los 142 en 2017, el único que desciende), libros solicitados a otras bibliotecas extranjeras (30 frente a los 50 de 2019, los 43 en 2018 y los 63 en 2017). En el caso de títulos suministrados hay diferencias: bajan los artículos suministrados a otras bibliotecas españolas (41 frente a 46 en 2018 y 56 en 2017) y los artículos suministrados a otras bibliotecas extranjeras (11 frente a 15 en 2018 y 26 en 2017), mientras que bajan notablemente los libros

suministrados a otras bibliotecas españolas (36 frente a los 120 de 2019, los 97 en 2018 y los 129 en 2017) y libros suministrados a otras bibliotecas extranjeras (ninguno frente a los 29 en 2018 y 30 en 2017). En conjunto nuestra Biblioteca sigue siendo más solicitante (288) que suministradora (88) también en este aspecto.

Durante el periodo de cierre se pudieron solicitar documentos en formato electrónico a través del formulario <http://webs.ucm.es/BUCM/servicios/g155.php>.

Apoyo al depósito en el Archivo Institucional E-Prints Complutense

Desde la aprobación en 2014 de la nueva política de depósito en el repositorio institucional de los resultados de investigación, la Biblioteca ha asesorado sobre este tema y depositado la producción científica en E-Prints Complutense, si así se solicita por el personal docente e investigador de la Facultad de Ciencias Políticas y Sociología. A lo largo del año 2020 se han subido un total de 235 documentos, de los que 30 corresponden a tesis doctorales. El volumen final supone un descenso notable respecto al número alcanzado el año anterior, aunque menor si descontamos los documentos que son depositadas por el Servicio de Tesis de la BUC (2019: 352 documentos y 116 tesis doctorales) acercándonos más a los resultados de años anteriores (2018:261 documentos y 131 tesis doctorales o 2017 (355 documentos y 29 tesis doctorales). A finales del año 2020 el número de documentos de la Facultad archivados era de 2.591 frente a los 2.357 frente a los en enero del mismo año.

Por tipos documentales, en orden decreciente, se depositaron: 131 artículos de revista, 30 tesis doctorales, 28 capítulos o secciones de libro, 7 trabajos de fin de máster, 10 documentos de trabajo o informes técnicos, 9 libros, 10 proyectos de innovación docente, 2 trabajos de fin de grado, 4 ponencias y 3 materiales de enseñanza. En comparación con los datos de 2019 y 2018 su distribución es diferente: 117 artículos de revista, 116 tesis doctorales, 45 capítulos o secciones de libro, 26 trabajos de fin de máster, 13 documentos de trabajo o informes técnicos, 11 libros, 9 proyectos de innovación docente, 9 trabajos de fin de grado, 4 ponencias y 2 materiales de enseñanza]. En 2018 su proporción fue: 131 tesis doctorales, 58 artículos de revista, 23 capítulos o secciones de libro, 15 proyectos de innovación docente, 13 trabajos de fin de grado, 10 documentos de trabajo o informes técnicos, 7 libros, 3 ponencias y 1 trabajos de fin de máster.

En cuanto a la consulta y descarga durante 2020 de los documentos depositados por los miembros de la Facultad de Ciencias Políticas y Sociología se ha producido un aumento verdaderamente notable: 1.207.232 descargas y 268.903 accesos, duplicando casi los

resultado de años anteriores: en 2015 fueron 367,574 descargas y 76,499 accesos; en 2016 fueron 375,662 descargas y 116,740 accesos; en 2017 fueron 1.028.128 descargas y 337.699 accesos²; en 2018 fueron 673.528 descargas y 162.178 accesos; en 2019 fueron 671,881 descargas y 191,543 accesos, procedentes numerosos países. Desde 2017, México sigue liderando el ranking de países por número de descargas, superando incluso a España, que hasta 2016 había ocupado el primer lugar; Alemania, único país europeo representado, recupera puestos, pero dominan claramente países de nuestro mismo ámbito lingüístico. En 2020 las solicitudes totales por países fueron en orden de número de descargas: 1. México: 191.701; 2. España: 172.658; 3. Perú: 87.613; 4. Colombia; 86.523; 5. Estados Unidos: 76.737; 6. Argentina: 63.098; 7. Venezuela: 55.614; 8. Ecuador: 47.018; 9. Alemania: 29.736; 10. Chile: 25.088. En 2019 el ranking fue: 1. México: 110.565; 2. España: 106.847; 3. Perú: 57.035; 4. Estados Unidos: 52.475; 5. Colombia: 48.587; 6. Alemania: 36.589; 7. Argentina: 29.692; 8. Ecuador: 22.112; 9. Venezuela: 17.872; 10. Chile: 13,992.



E-Prints Complutense

El repositorio de la producción académica en abierto de la UCM



Información Colecciones Navegación Estadísticas
 Depositar documentos | Registrarse English | Contact

Estadísticas del repositorio

Resumen estadístico (Guía de ayuda)

Todos los documentos > Facultades y Departamentos: Fac. de Ciencias Políticas y Sociología

Ene 1, 2020 - Dic 31, 2020

Seleccionar Fechas Otras estadísticas

Descargas



Accesos



Resumen general de actividad



1.207.232 Descargas



268.903 Accesos

https://eprints.ucm.es/cgi/stats/report/divisions/10/?range=2020&view_range=Mostrar

² Datos tomados de las estadísticas ofrecidas por E-Prints Complutense. Se han apreciado divergencias notables en el número de descargas por año según la fecha de consulta, lo que hace dudar de la fiabilidad de los datos.

Indización de revistas para Dialnet.

La biblioteca también participa en la indexación de revistas para Dialnet. Son un total de 9 revistas del campo de las ciencias políticas, entre las que se incluyen muchas de las editadas por la Facultad:

- [Política y Sociedad](#);
- [Foro Interno. Anuario de Teoría Política](#);
- [Revista de Antropología Social](#);
- [Teknokultura. Revista de Cultura Digital y Movimientos Sociales](#);
- [Cuadernos de Gobierno y Administración Pública](#);
- [Sociedad e Infancias](#);
- [Investigaciones Feministas](#).
- [Nómadas. Revista Crítica de Ciencias Sociales y Jurídicas](#)
- [UNISCI Discussion Papers](#)

Solicitudes de búsqueda de indicios de calidad para la convocatoria de sexenios de 2019

La Biblioteca elaboró varios informes individuales sobre indicios de calidad de publicaciones a petición del personal docente e investigador de la Facultad. Se elaboraron 13 informes: 8 solicitudes (con un total de 54 publicaciones analizadas) fueron reenviadas desde el Servicio de Información y Apoyo a la Docencia e Investigación, que publicitó este servicio desde la página web de inicio de la Universidad y 5 fueron solicitadas directamente en la Biblioteca (20 publicaciones analizadas), a través del servicio de Citas Online, con un apoyo más informal que la redacción de un informe completo que solo hubo que realizar en un caso. Las encuestas enviadas desde servicios centrales recibieron puntuaciones muy elevadas por el asesoramiento recibido. También se asesoró a un docente en los indicios de calidad de sus publicaciones en el proceso de acreditación docente.

También se actualizaron los contenidos de la página web elaborada por la Biblioteca: [Herramientas e indicadores bibliométricos para la evaluación de la actividad investigadora en Ciencias Políticas y Sociología](#).

Participación en proyectos de innovación docente. Apoyo grupos de investigación

En la convocatoria 2020-2021 de proyectos de innovación docente miembros de la Biblioteca participan dos proyectos: Proyecto 29 *Estrategias metodológicas para el aprendizaje en Relaciones Internacionales en el marco de la Agenda 2030* dirigido por Katty María Cascante Hernández y *Adquisición, entrenamiento y práctica de competencias y destrezas digitales para estudiar Historia Contemporánea del primer curso de los grados de Antropología Social y Cultural y de Administración Pública en la Facultad de Políticas y Sociología* dirigido por Ana Isabel Fernández Asperilla.

Información y Comunicación

Web de la Biblioteca

En la página web de la Biblioteca se han continuado las líneas de trabajo emprendidas desde 2015, centradas en la puesta al día de las páginas y la creación de nuevos contenidos con el fin de ofrecer una imagen más dinámica, con mayor aporte gráfico y más adaptada a las necesidades informativas de nuestros distintos perfiles: estudiantes y docentes.

En cuanto a los contenidos de la página web de la Biblioteca —tras ampliar y completar la información sobre los servicios y sus normas, la descripción de las colecciones y los recursos de información en años anteriores—, en 2020 la tarea se ha centrado en mantener los enlaces y en actualizar y mejorar las páginas realizadas años anteriores en las cuatro grandes secciones de la página web (información general, colecciones, servicios y recursos):

Información general: Esta sección se reformó por completo en 2016. Se han actualizado los datos y enlaces.

Servicios: Esta sección se reformó por completo en 2016. Se han actualizado los datos y enlaces.

Colecciones: Esta sección se amplió notablemente en 2016, 2018 y 2019. Se han actualizado los datos y enlaces.

Recursos: Se divide en tres grandes apartados:

Recursos para estudiantes: Esta sección se creó entre 2015 y 2017

- Guía básica para estudiantes, se creó en 2017. Se han actualizado todos los apartados y enlaces a la nueva situación creada por la crisis sanitaria del COVID-19.
- Recursos para trabajos académicos (TFG y TFM), se creó en 2015 para ayudar al alumnado en la realización de los Trabajo Fin de Grado y Trabajo Fin de Máster. Se han actualizado todas las secciones y la normativa de la facultad y de los distintos programas de grado y máster.

- Recursos destacados, se creó en 2016 con páginas especializadas dedicadas a Recursos multidisciplinares, Ciencia Política y Relaciones Internacionales, Gestión y Administración Pública, y Sociología y Antropología Social. En 2017 se añadieron: Recursos de prensa y Recursos estadísticos. Se han actualizado todos los apartados y enlaces.

Apoyo a la actividad investigadora: Elaborada en 2016, se ha actualizado a las convocatorias de sexenios de 2017, 2018, 2019 y 2020. Se han actualizado todos los apartados y enlaces:

- Herramientas para la evaluación de la actividad investigadora en el campo de la Política y la Sociología. Se ha actualizado a la convocatoria de sexenios de 2020. Los datos de años anteriores se conservan en la página (/cps/convocatorias-sexenios-anteriores).
- Recursos no actualizados. En 2019 se creó esta página para aligerar de contenidos obsoletos la página anterior
- Herramientas para la difusión y visibilidad de la actividad investigadora en Ciencias Políticas y Sociología. Se han actualizado todos los apartados y enlaces.

Programas docentes: De todas las titulaciones desde el curso 2015-2016 hasta el curso 2017-2018. Sin actualizar en el curso 2018-2019. Curso 2019-2020 y 2020-21 muy incompletos.

Biblioguías y Biblioagenda

En 2019, con el objetivo de mejorar la prestación de varios servicios a través de la página web, los Servicios Centrales de la BUC realizaron una suscripción institucional a los diferentes de software de gestión de contenidos (LibApps) creadas por Springshare, todas ellas con una amplia implantación en bibliotecas universitarias de todo el mundo: LibGuides para la creación y publicación de biblioguías, LibCal para gestión de eventos, reserva de espacios o calendarios y LibWizard para la creación de formularios y encuestas.

Nuestra Biblioteca, en un proyecto impulsado y coordinado desde Servicios Centrales de la BUC, fue centro piloto en el desarrollo de LibGuides para realizar guías temáticas, de estudios y de recursos dirigidas a nuestros usuarios. Como primera fase del proyecto en 2019

creamos las *Biblioguías de Titulación* correspondientes a nuestra Facultad que estuvieron operativas en septiembre, para el inicio del curso 2019-2020:

- [Biblioguía del Grado en Antropología Social y Cultural](#)
- [Biblioguía del Grado en Ciencias Políticas](#)
- [Biblioguía del Grado en Gestión y Administración Pública](#)
- [Biblioguía del Grado en Relaciones Internacionales](#)
- [Biblioguía del Grado en Sociología](#)

En 2020, durante el periodo del confinamiento, se acometió una nueva fase del proyecto, en la que se encargaron a las bibliotecas de centro la realización de guías de recursos. Nuestra biblioteca elaboró las siguientes guías:

- [My News](#)
- [Estilo Harvard](#)
- [Sociology Collection](#)

LibCal es otro de los módulos del software LibApps específico para la gestión de eventos y creación de calendarios y citas, reserva de espacios y equipamiento e información sobre los horarios. Con LibCal los Servicios Centrales de la BUC han creado *Biblioagenda*, desde donde se prestan diversos servicios bibliotecarios: difusión de los horarios de la Biblioteca, reserva de salas, calendario de formación de usuarios (y de otros eventos), cita con la Biblioteca. Las páginas de la Biblioagenda referidas a nuestro centro son:

- [Agenda de sesiones de formación de la Biblioteca de Ciencias Políticas y Sociología](#)
- [Horarios de las Bibliotecas UCM: Centros](#)
- [Cita con la Biblioteca de Ciencias Políticas y Sociología](#)

Estadísticas de acceso

Estadísticas de la página web

Gracias a Google Analytics podemos saber cuántas visitas recibe nuestro sitio web y qué páginas son las más visualizadas, además de otras métricas relacionadas con el seguimiento, de menor interés para una visión de conjunto como la que pretendemos ofrecer aquí. Pero su análisis nos ofrece información muy útil sobre el interés que suscitan nuestras páginas web en relación con años anteriores y si las nuevas páginas creadas tienen interés para los usuarios y son capaces de incrementar el volumen de tráfico del sitio web.

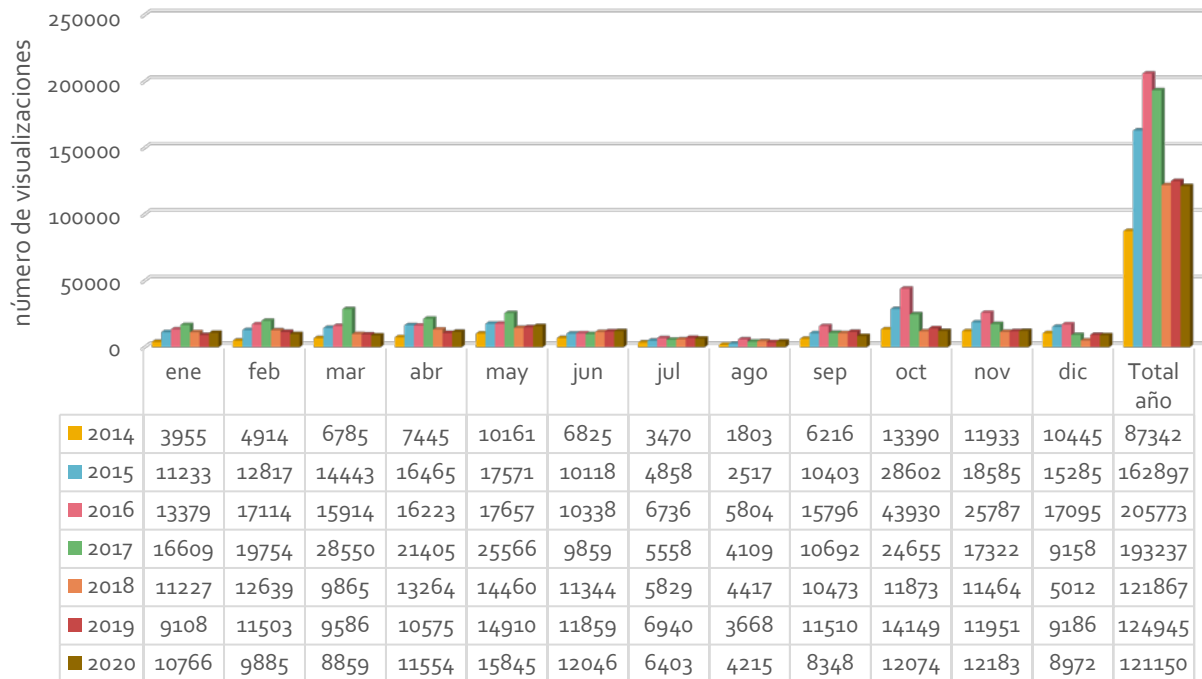
Para esta memoria hemos extraído los datos del sitio web de nuestra Biblioteca: <https://biblioteca.ucm.es/cps> recogidos en dos estadísticas: [Informe del uso de las páginas web de la Biblioteca Complutense por mes \(enero 2014- febrero2021\)](#) y [2020. Las 10.000 páginas más vistas de Biblioteca.ucm.es](#) que se pueden consultar en [Estadísticas de accesos a las páginas web de la BUC](#). Ofrecemos los datos del total de páginas de nuestro sitio web, que este año alcanzan un total de 219 páginas, descontando las del Blog Biblio-Polis y Biblioguías y Biblioagenda que se ofrecen en los apartados siguientes. De las métricas ofrecidas en Google Analytics hemos seleccionado, como más relevantes para nuestros propósitos, tres categorías: número de páginas vistas, número de páginas vistas únicas y entradas, que reflejan, respectivamente, visualizaciones y sesiones de páginas y sesiones en el sitio web.

- **Página vista:** hace referencia a páginas a las que se accede y al número de veces que se visualiza completamente cada página del sitio web. Esta métrica contabiliza todas las visitas repetidas que recibe una misma página en una misma sesión.
- **Páginas vista única:** recoge el número de sesiones durante las cuales se ha visto una página, al menos una vez. Al agrupar las páginas vistas que genera el mismo usuario durante la misma sesión refleja mejor el interés del usuario. Es una métrica con dimensión de página (los usuarios se atribuyen a todas las páginas que visita).
- **Entradas:** recoge la primera página vista de cada sesión. Tiene interés porque refleja, aunque no exactamente, el número de sesiones de nuestro sitio web.

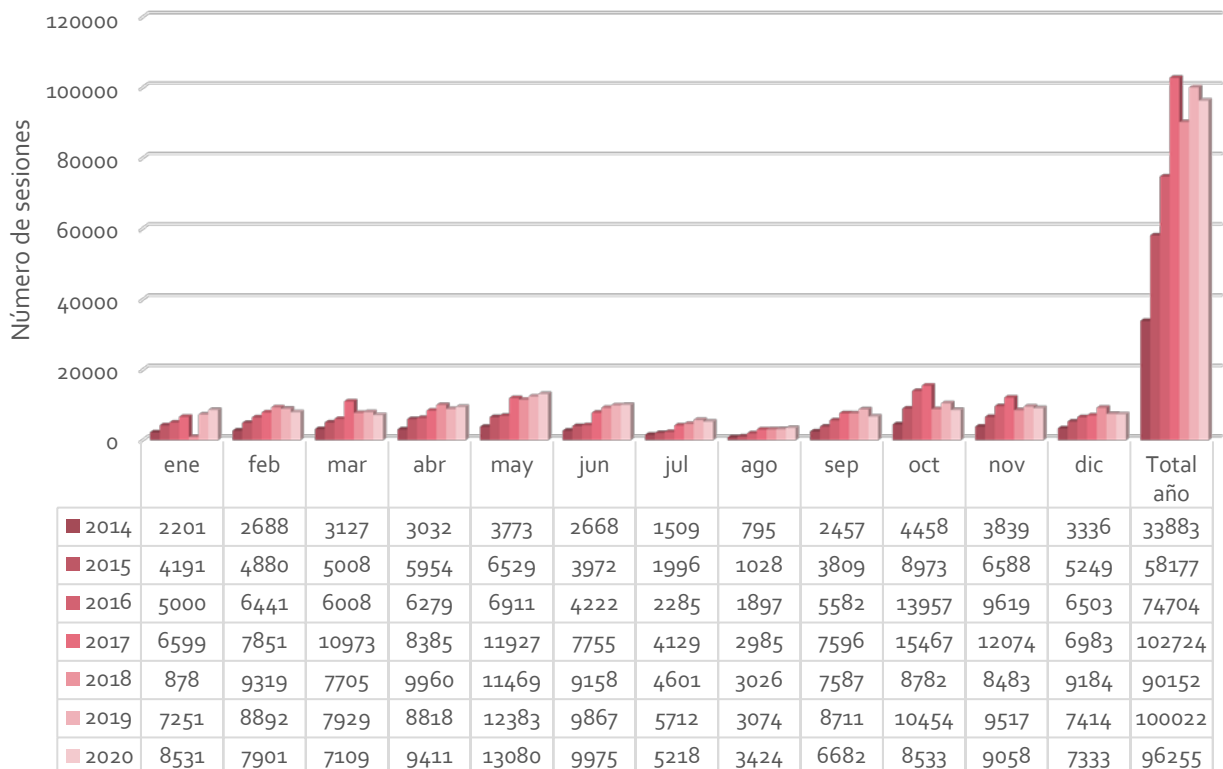
Como se puede observar en los tres gráficos siguientes los accesos al sitio web de la Biblioteca se incrementaron notablemente durante el periodo 2015-2016. Aunque en 2017 y 2018 se produjo un descenso en las páginas vistas (las visualizaciones), siguieron aumentando las páginas vistas únicas (las sesiones de las páginas) y las entradas (sesiones del sitio web). A

partir de 2019 los tres indicadores se estancaron, descendiendo ligeramente por primera vez en 2020.

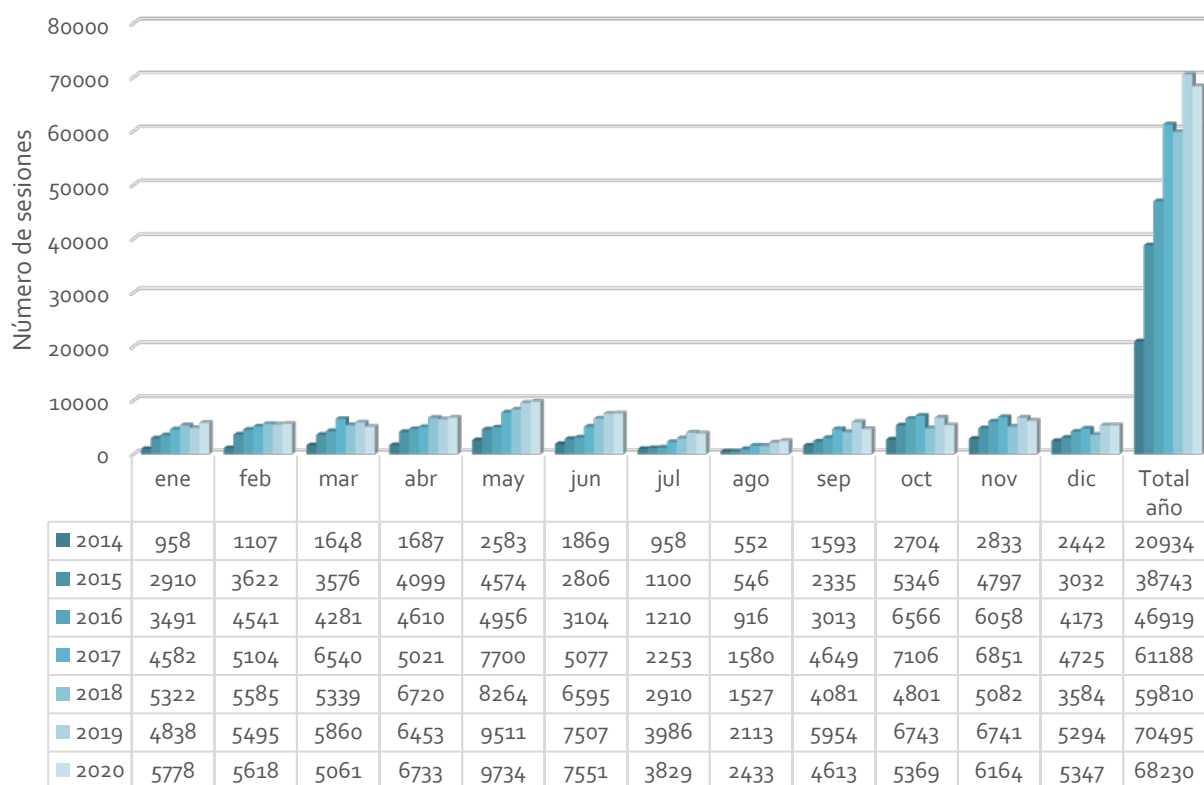
WEB: Páginas vistas 2014-2020



WEB: Páginas vistas únicas 2014-2020



WEB: entradas 2014-2020



Como ya apuntamos en Memorias anteriores en estos últimos años se ha acometido una renovación y ampliación notable de los contenidos, razón fundamental de que se mantengan los accesos, particularmente en lo que se refiere al número de páginas vistas únicas y entradas, los indicadores más interesantes.

Estadísticas por secciones de la página web

Al igual que en la Memoria de 2019, para hacernos una idea más clara del interés que suscita cada una de las secciones de la página web, hemos incluido las estadísticas de cada una de ellas desde 2016.

Como se puede comprobar, además de los accesos a la portada o página de inicio, destacan, a partir de 2019, los datos de la *Guía de recursos para trabajos académicos*, que registran numerosas entradas, superando desde ese año los de la página de inicio. En 2020 esa tendencia se ha acentuado aún más, debido sobre todo al imparable descenso de los datos de la página de inicio, en caída libre si tomamos como referencia los datos de 2016. Hay varias secciones, especialmente las dedicadas a las colecciones, las bibliografías o los servicios, que generan mucho menos interés entre quienes acceden a nuestra página.

Número páginas vistas	2016	2017	2018	2019	2020
• Portada	138.589	98.093	44.596	33.817	18.383
• Menú principal-Conócenos	9.273	5.817	3.773	2.927	2.284
• Información general	6.384	7.128	4.185	4.196	3.303
• Servicios	6.382	3.568	1.697	1.238	1.170
• Bibliografías	6.748	4.020	1.158	180	213
• Colecciones	4.258	1.678	1.089	1.173	1.063
• Programas docentes	7.464	24.037	14.496	12.426	15.398
• Recursos destacados	3.819	5.438	4.43	4.345	3.900
• Guía básica		1.752	763	330	424
• Recursos TFG y TFM	20.942	40.366	47.474	66.228	77.457

Número páginas vistas únicas	2016	2017	2018	2019	2020
• Portada	51.097	49.239	33.538	26.262	12.867
• Menú principal-Conócenos	3.038	2.788	2.650	2.173	1.678
• Información general	2.683		3.392	3.412	2.679
• Servicios	2.229	1.935	1.293	910	742
• Bibliografías	1.822	1.958	818	161	190
• Colecciones	998	926	771	898	877
• Programas docentes	2.567	11.888	9.826	8.074	9.145
• Recursos destacados	1.208	3.010	3.252	3.159	3.065
• Guía básica		1.013	435	212	224
• Recursos TFG y TFM	8.416	24.914	39.942	56.418	66.868

Número de entradas	2016	2017	2018	2019	2020
• Portada	40.341	37.852	25.333	21.316	8.931
• Menú principal-Conócenos	202	169	300	203	165
• Información general	272	763	750	914	919
• Servicios	217	246	114	138	247
• Bibliografías	679	2.885	88	67	127
• Colecciones	89	243	309	359	532
• Programas docentes	1.041	4.236	3.723	2.963	2.991
• Recursos destacados	184	622	1.111	1.241	1.734
• Guía básica		23	36	30	80
• Recursos TFG y TFM	3.578	16.140	29.035	43.375	52.983

En 2018 y 2019 las páginas dedicadas a la elaboración de trabajos académicos registraron mayor número de páginas vistas, páginas vistas únicas y entradas que la propia página de inicio, lo que da una idea de su gran éxito y enorme acogida entre los estudiantes.

Ranking páginas vistas y páginas vistas únicas 2019-2020

Ranking página vista 2019		Ranking paginas vista 2020	
• /cps/recursos-para-tfg-tfm-citas-y-referencias-biblio...	37.051	• /cps/recursos-para-tfg-tfm-citas-y-referencias-biblio...	45.689
• /cps	32.179	• /cps	17.141
• /cps/recursos-tfg-tfm-presentar-y-exponer-trabajo	7.479	• /cps/recursos-tfg-tfm-presentar-y-exponer-trabajo	8.302
• /cps/recursos-para-tfg-tfm-como-escribir	6.714	• /cps/recursos-para-tfg-tfm-como-escribir	7.706
• //cps/recursos-para-tfg-tfm-presentacion	4.393	• //cps/recursos-para-tfg-tfm-presentacion	4.833
• /cps/recursos-para-tfg-tfm-evitar-plagio	4.041	• /cps/recursos-para-tfg-tfm-evitar-plagio	4.438
• /cps/programas-docentes	2.792	• /cps/programas-docentes	3.690
• /cps/recursos-para-tfg-tfm-busqueda-informacion	2.792	• cps/programas-docentes-curso-2019-2020	3.210
• /cps/programas-docentes-curso-2017-2018	2.648	• /cps/recursos-para-tfg-tfm-busqueda-informacion	3.113
• /cps/recursos-destacados	2.056	• /cps/recursos-para-tfg-tfm-difusión-publicación	1.528

Ranking páginas vistas únicas 2019		Ranking páginas vistas únicas 2020	
• /cps/recursos-para-tfg-tfm-citas-y-referencias-biblio...	32.538	• /cps/recursos-para-tfg-tfm-citas-y-referencias-biblio...	40.191
• /cps	25.192	• /cps	12.015
• /cps/recursos-tfg-tfm-presentar-y-exponer-trabajo	6.702	• /cps/recursos-tfg-tfm-presentar-y-exponer-trabajo	7.411
• /cps/recursos-para-tfg-tfm-como-escribir	5.228	• /cps/recursos-para-tfg-tfm-como-escribir	6.272
• //cps/recursos-para-tfg-tfm-presentacion	6.677	• //cps/recursos-para-tfg-tfm-presentacion	3.855
• /cps/recursos-para-tfg-tfm-evitar-plagio	3.428	• /cps/recursos-para-tfg-tfm-evitar-plagio	3.851
• /cps/programas-docentes	2280	• /cps/programas-docentes	2.477
• /cps/recursos-para-tfg-tfm-busqueda-informacion	2.138	• /cps/recursos-para-tfg-tfm-busqueda-informacion	2.533
• /cps/programas-docentes-curso-2017-2018	1.195	• /cps/programas-docentes-curso-2019-2020	1.344
• /cps/recursos-destacados	1.398	• /cps/recursos-para-tfg-tfm-difusión-publicación	1.294

Ranking entradas 2019		Ranking entradas 2020	
• /cps/recursos-para-tfg-tfm-citas-y-referencias-biblio...	29.198	• /cps/recursos-para-tfg-tfm-citas-y-referencias-biblio...	35.613
• /cps	21.021	• /cps	8.701
• /cps/recursos-tfg-tfm-presentar-y-exponer-trabajo	5.598	• /cps/recursos-tfg-tfm-presentar-y-exponer-trabajo	6.467
• /cps/recursos-para-tfg-tfm-como-escribir	3.373	• /cps/recursos-para-tfg-tfm-como-escribir	4.343
• /cps/programas-docentes	2.062	• /cps/programas-docentes	2.223
• /cps/recursos-para-tfg-tfm-evitar-plagio	1.863	• /cps/recursos-para-tfg-tfm-evitar-plagio	2.147
• /cps/recursos-para-tfg-tfm-presentacion	1.510	• /cps/recursos-para-tfg-tfm-presentacion	2.049
• /cps/recursos-para-tfg-tfm-difusion-publicacion	753	• /cps/recursos-para-tfg-tfm-busqueda-informacion	1.075
• /cps/recursos-para-tfg-tfm-busqueda-informacion	663	• /cps/recursos-para-tfg-tfm-difusion-publicacion	809
• /cps/grado-antropologia-social-y-cultural-curso-2016-17	441	• /cps/herramientas-evaluacion-actividad-investigadora	494

El ranking de páginas se mantiene relativamente estable con respecto a 2019, año en el que, por primera vez, una de las páginas dedicada a los recursos para TFG tomó el relevo a la página de inicio, en la primera posición del ranking tanto en página vista, página vista única como entrada.

Estadísticas acceso al Blog Biblio-Polis

En 2020 las noticias del blog [Biblio-Polis](#) han recibido 214 visualizaciones (páginas vistas), 186 sesiones de páginas (páginas vistas únicas) y 137 sesiones (entradas). Continúa la acusada tendencia descendente que ya marcaron los datos de 2019 (314 visualizaciones, 258 sesiones de páginas y 171 sesiones) 2018 (648 visualizaciones 537 sesiones de páginas y 391 sesiones), 2017 (800 visualizaciones, 623 sesiones de páginas y 376), que ya se situaron muy lejos de los datos de 2016: 4.340 visualizaciones, 3.201 sesiones de página y 2653 entradas respectivamente. Este descenso está agudizado por la reducción de post publicados (ninguno en 2020, 1 en 2019, 5 en 2018, frente a los 8 en 2017 y los 14 lanzados en 2016), pero, como ya apuntábamos en memorias anteriores, las razones también hay que buscarlas en causas ajenas a la frecuencia de actualización: la pérdida de visibilidad del acceso al blog en la página web de inicio de la Biblioteca desde que se implantó el nuevo gestor de contenidos en 2013 así como el mayor protagonismo adquirido por las redes sociales en el anuncio de noticias y novedades bibliográficas, que también inciden en este descenso.

Estadísticas de acceso a las Biblioguías y Biblioagenda

Las estadísticas de 2020 de las Biblioguías elaboradas por la Biblioteca y las páginas de Biblioagenda referidas a nuestra Biblioteca ya son más consistentes que en 2019 cuando eran todavía muy provisionales. Sus accesos todavía no alcanzan los de la página web, mucho más consolidados. No obstante, destacan los datos de la biblioguía del estilo Harvard y la agenda de los cursos de formación.

Biblioguías de titulación	Pág. vistas	Pág. vistas únicas	Entradas
Grado en Antropología Social y Cultural	224	167	117
Grado en Ciencias Políticas	179	136	75
Grado en Gestión y Administración Pública	81	59	41
Grado en Relaciones Internacionales	492	415	363
Grado en Sociología	197	159	117
Total	1173	936	713

Biblioguías de recursos	Pág. vistas	Pág. vistas únicas	Entradas
Estilo Harvard	3.035	2.504	1.301
Sociology Collection	126	99	48
My News	363	266	91
Total	3.524	2.869	1.440

Biblioagenda	Pág. vistas	Pág. vistas únicas	Entradas
Horarios	336	304	77
Agenda formación	2515	938	701
Total	2851	1242	778

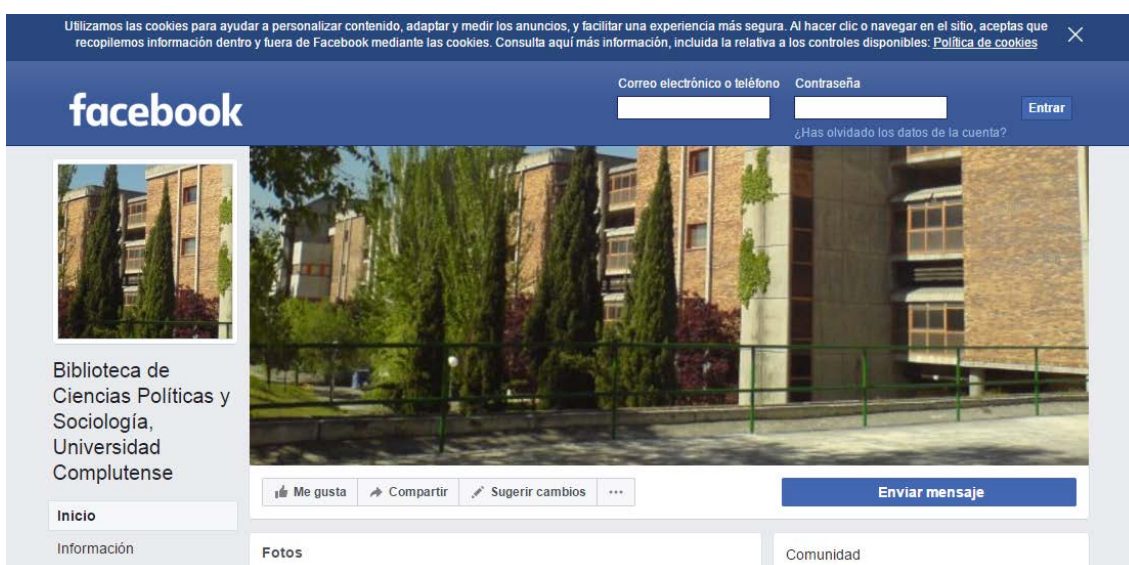
Nota: Existen dos fuentes para la consulta de las estadísticas cuyos datos, aunque muy similares, no son exactamente iguales. La primera [2020. Las 10.000 páginas más vistas de Biblioteca.ucm.es](#) ofrece los datos referidos a las páginas más vistas en el año en todo el dominio. De aquí se obtienen los datos de la "Estadística por secciones de la página web" y el "Ranking de páginas web". La segunda [Informe del uso de las páginas web de la Biblioteca Complutense por mes \(enero 2014- febrero 2021\)](#). De esta última tomamos para la evolución de las páginas vista, páginas vistas únicas y entradas que se ofrecen al principio de este apartado. Los totales de ambas estadísticas no son

iguales, ya que la primera recoge mayor número de páginas mientras que la segunda elimina las páginas con pocos accesos. Esta diferencia es especialmente notable en el caso de Biblio-Polis.

Estadísticas de las Redes Sociales

Además de la página web y de Biblio-Polis, durante este año las redes sociales también han tenido su papel como herramientas de comunicación de la biblioteca:

Facebook



Facebook se alimenta de distintas noticias de la Biblioteca, la Facultad, del blog Biblio-Polis y novedades bibliográficas incorporadas al fondo y publicadas bajo la etiqueta [#nuevoenlabiblio](#).

En Facebook se han alcanzado 3.678 seguidores de media a 31 de diciembre del año 2020, unos 60 más que con los que acabamos el año anterior. Se han publicado 240 noticias frente a las 256 noticias de 2019, debido al incremento en el número de compra de libros a examen. La media de usuarios en 2020 *Me gusta* fue de 3.764 mientras que en 2019 fue de 3.719. La evolución de Facebook en los últimos años ha sido:

	2020	2019	2018	2017	2016	2015
Seguidores	3678 Media 3678	3669 Media 3630	3609 Media 3606	3387 Media 3363	3291 Media 3203	3280
Noticias	240	256	109	371	645	544
Media de usuarios Me gusta	3764	3719	3699	3562	3361	3274

Twitter



En la cuenta de [Twitter](#) los datos estadísticos han sufrido un notable ascenso. Aunque esto no ha afectado al número de seguidores (en 2020 se han alcanzado 2.353 frente a los 2308 de 2019 o los 2325 de 2018), la subida se ha notado sobre todo en el resto de indicadores: a lo largo del año 2020 se han multiplicado los tweets (124 en 2020 frente a los 14 de 2019 o los 57 de 2018 aunque sin llegar a los 297 de 2017); el número de nuevos seguidores en 2020 ha ascendido en 45 (en 2019 perdimos 17, se recupera la línea ascendente: en 2018 obtuvimos 14 nuevos seguidores aunque en 2017 esta cifra fue notablemente superior, pues alcanzó los 294 seguidores); el número de visitas al perfil se ha multiplicado también: ha subido a 2.680 (frente a las 752 de 2019 y las 1.739 de 2018); y el número de impresiones de tuits, 46559 también mejora notablemente los datos del 2019 (16.407) recuperando niveles anteriores (36.542 de 2018).

La evolución de TWITTER en los últimos años ha sido:

	2020	2019	2018	2017	2016	2015
Seguidores	2353	2308	2325	2311	2072	1963
Numero de tuits	124	14	57	297	647	609
Nuevos seguidores	45	-17	14	294	109	434
Numero de vistas al perfil	2680	752	1739	2824	3808	3479
Impresiones de tuits	46559	16.407	36.542	55.131	130.400	109.179

Gestión de las colecciones

Adquisiciones 2020

En 2020 el presupuesto de adquisición de materiales de información se puede dividir en dos grandes apartados:

- Adquisición de bases de datos, revistas y libros electrónicos por compra centralizada: 87.220€
- Adquisición de libros y otras publicaciones por compra de la Biblioteca: 56.205€. Según los distintos soportes y las vías de contratación se puede dividir en cuatro subapartados:
 - Adquisición de publicaciones impresas: 28.745 €
 - Adquisición y/o préstamo de libros electrónicos: 22.000€
 - Suscripción de revistas con cargo al presupuesto de nuestra biblioteca incluidas en el Acuerdo Marco 33/19 de revistas electrónicas y el Acuerdo Marco 41/19 de publicaciones impresas de revistas: 1.774 €.
 - Suscripción de recursos de información: 3.686 €

El conjunto del gasto asciende en publicaciones y recursos de información asciende a un total de 143.125 €

Adquisiciones por compra centralizada: bases de datos, revistas y libros electrónicos

El presupuesto de la adquisición centralizada de publicaciones periódicas y recursos electrónicos imputado a la Biblioteca de la Facultad de Ciencias Políticas y Sociología no ha sufrido variación respecto a años anteriores, en los que las suscripciones presupuestadas fueron valoradas también en 87.220€. De hecho, desde 2018 esta cantidad se detrae del presupuesto de la Facultad a principios de año y se incorporará al presupuesto de los Servicios Centrales de la Biblioteca, quien, desde ese año, 2018, también asume la correspondiente subida anual, que corre a su cargo de su presupuesto.

En lo que se refiere a las colecciones que conforman la compra centralizada, se solicitó a los centros en 2019 que se redujeran al mínimo las modificaciones en la colección a la espera de que se sacara la licitación de los Acuerdos Marco para la suscripción de este tipo de colecciones, cuyo anuncio y adjudicación se retrasó por diferentes motivos y no se resolvió hasta el último trimestre de 2020.

En cuanto a la suscripción de manuales electrónicos en la Plataforma Ingebook se ha mantenido la misma lista de ocho títulos que se fijó en el curso académico 2015-2016. Se trata de manuales editados por McGraw Hill y Pearson recomendados en la bibliografía básica de algunas asignaturas de grado de Sociología y Antropología.

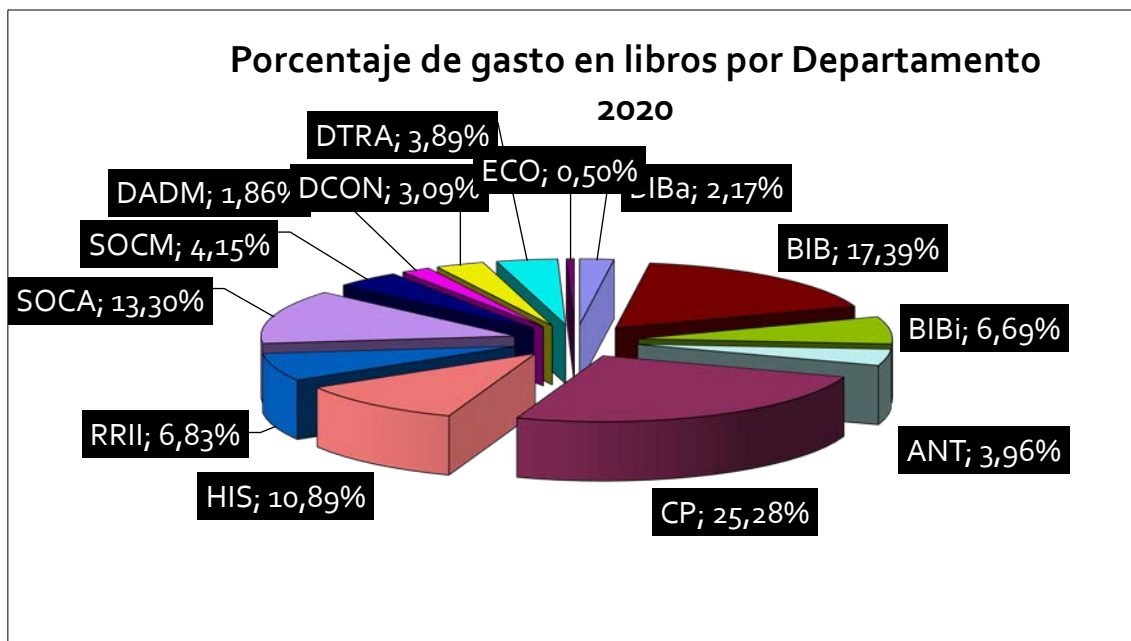
Adquisiciones por compra de la biblioteca: monografías impresas

La adquisición de libros y otras publicaciones impresas con cargo al presupuesto de la Biblioteca ha seguido estando sujeta en 2020 a circunstancias excepcionales, que explican el descenso en la cantidad gastada en este tipo de soporte (28.745 €), sobre todo si lo comparamos con ejercicios anteriores (en 2019 se dedicaron 44.203€ a este concepto y en 2018 se dedicara 32.188,49€, menos de la mitad del gasto del año 2017 (67.551€), una cifra muy por debajo de la media de otros años). Si en años anteriores (2018 y 2019) las grandes inversiones en mobiliario y la entrada en vigor de la Ley 9/2017 de Contratos del Sector Público, y las exigencias administrativas que implicaban los nuevos expedientes de adjudicación, terminaron por afectar severamente al presupuesto destinado a este fin, en 2020 ha sido la crisis sanitaria y el cierre de nuestras instalaciones durante casi tres meses las que han limitado la capacidad -y la conveniencia, como indicaremos a continuación- de realizar pedidos en este formato.

Distribución del gasto

El gasto en libros impresos con cargo al presupuesto ordinario de la Biblioteca en 2020 ascendió a 28.745 €. Este presupuesto permitió atender buena parte de las desideratas: tanto las peticiones de los docentes (2020: 73,75%; 2019: 67,35%; 2018: 58%), los investigadores e investigadoras (2020: 6,69% 2019: 0,7%; 2018: 14%) y los alumnos y alumnas (2020: 2,17%; 2019: 1,1%; 2018 2%).

El porcentaje de gasto en libros solicitados por los docentes y distribuidos según los departamentos puede verse en el siguiente gráfico:



- Departamento de Antropología Social y Psicología Social: 3,96% (1.114€)
- Departamento de Ciencia Política y de la Administración: 25,28% (7.114€)
- Departamento de Historia, Teorías y Geografía Políticas: 10,89% (3.066€)
- Departamento de Relaciones Internacionales e Historia Global: 6,83% (1.923€)
- Departamento de Sociología Aplicada: 13,30% (3.745€)
- Departamento de Sociología: Metodología y Teoría: 4,15% (1.169€)
- Sección Departamental de Economía Aplicada, Pública y Política: 0,50% (141€)
- Unidad departamental de Derecho Administrativo: 1,86% (523€)
- Unidad departamental de Derecho Constitucional: 3,09% (870€)
- Unidad departamental de Derecho del Trabajo: 3,89% (1.098€)

En 2020 el 17% del presupuesto, es decir 4.895€ (frente al 31% de 2010, al 26% de 2018 y 42% de 2027) lo gestionó directamente la Biblioteca y lo dedicó a la compra de novedades bibliográficas, aunque una parte no desdeñable se destinó a adquirir títulos presentes en las bibliografías recomendadas por los docentes.

Adquisiciones por compra de la Biblioteca: libros electrónicos: ODILO y OASIS

Por primera vez, un tercio del presupuesto dedicado a la compra de libros se ha destinado a la adquisición de libros electrónicos. El cierre abrupto de nuestras instalaciones a partir del 12 de marzo, la imposibilidad de recibir y procesar los libros impresos y la inaccesibilidad de todas nuestras colecciones físicas hizo que, a partir de abril, volcáramos

nuestros esfuerzos en impulsar, como nunca antes lo habíamos hecho, nuestra colección de manuales y libros electrónicos, para lo que decidimos destinar una cantidad bastante apreciable de nuestro presupuesto: 22.000 €. De hecho, si consideramos ambas partidas, las dedicadas a libros impresos y electrónicos, el total resultante, 50.745€, se acerca más a la cantidad destinada en 2019 a este tipo de documento: 50.988€.

La inversión fue doble, por un lado, en libros electrónicos en lengua española editados en España o Latinoamérica y por otro en libros electrónicos en otras lenguas editados fuera de España (la mayoría bibliografía inglesa), los dos conjuntos que aglutinan el interés mayoritario de nuestros usuarios. En el primer caso se ha realizado una aportación de 10.000€ a la suscripción conjunta de toda la BUC a Odilo, una plataforma de lectura que permite el préstamo de libros electrónicos de un número significativo de editoriales académicas españolas y latinoamericanas y en la que se paga por uso y no por acceso (aunque esto varía según las diferentes de las editoriales). En el segundo caso se realizó una inversión de 12.000 € en Oasis, otra plataforma de lectura que permite la compra perpetua de libros electrónicos de editoriales académicas extranjeras.

Suscripción compartida a la colección de libros electrónicos de CAMBRIDGE UNIVERSITY PRESS

La Facultad también participó en una suscripción conjunta de las bibliotecas de humanidades y ciencias sociales a la colección de libros electrónicos de Cambridge University Press que ofrece el acceso a una colección de más de 30.000 títulos. Cuando termine el periodo de suscripción, en octubre de 2021, cada biblioteca, en función de su aportación, podrá seleccionar un lote de libros a perpetuidad, que en el caso de la Biblioteca de Ciencias Políticas y Sociología ascenderá a unos 20 títulos.

Suscripción compartida con la Facultad de Ciencias Económicas y Empresariales a PROJECT SYNDICATE

El profesor Juan Martín Fernández, en representación de la Sección Departamental Economía Aplicada, Pública y Política, propuso a la Comisión de Biblioteca la suscripción conjunta con la Facultad de Ciencias Económicas y Empresariales a Project Syndicate, un espacio de referencia informativa y documental sobre temas sociales, políticos y económicos de orden mundial, que provee información rigurosa y de calidad, producida por académicos y expertos de referencia mundial (premios Nobel incluidos), con pluralidad de enfoques y muy amigable en su uso.

A petición de los docentes de la Sección Departamental, PS ofreció un periodo de prueba con acceso gratuito a todos los estudiantes durante tres meses, lo que resultó de gran utilidad para la realización de prácticas de clase por parte de los alumnos así como el desarrollo de sus trabajos, durante el segundo semestre del curso 2020-2021. El acuerdo final permite 2.000 suscriptores (o usos simultáneos) por 800 euros al año. Este gasto se compartía con la Biblioteca de la Facultad de Ciencias Económicas y Empresariales.

Canje y Donaciones

Durante el año 2020 se siguieron recibiendo en la Biblioteca publicaciones periódicas por canje y donación, pero en un número inferior al de años anteriores, lo que se explica tanto por el imparable auge de la edición electrónica como por la eliminación de los ejemplares en papel de la *Política y Sociedad* que se enviaban por canje a diferentes instituciones españolas y extranjeras.

Aunque con menor cantidad que en otros años, en lo referente a monografías la Biblioteca mantuvo a lo largo del período el ritmo habitual de donaciones de libros de profesores e investigadores de la Facultad, así como de investigadores de países latinoamericanos. También seguimos recibiendo publicaciones, y memorias de actividades, anuarios e informes de instituciones públicas diversas.

Expurgo sala de libre acceso

En 2018, tras la ampliación de la Biblioteca y la creación de un nuevo depósito, se pudo iniciar el expurgo de los ejemplares más antiguos y menos prestados de la sala de libre acceso, cuyas estanterías atestadas de libros habían lastrado la imagen de la biblioteca en los últimos años. El trabajo, mayoritariamente realizado en la jornada de tarde, se simultaneó con la atención a los usuarios y mostrador de préstamo, aunque este último año su conclusión se vio ralentizada por los efectos de la pandemia sanitaria: el cierre de la biblioteca y la reducción de las jornadas presenciales.

Este ambicioso proyecto tuvo tres etapas consecutivas: en 2018 se realizó la selección previa de los ejemplares candidatos al expurgo a partir de listados previos, en 2019 se procedió a la extracción de los ejemplares de la colección de libre acceso tras el cotejo del estado de conservación de los ejemplares, y en 2019 y 2020 se procedió a dar de baja o cambiar de colección los ejemplares expurgados.

La selección previa fue laboriosa por el volumen de la colección a tratar, con más de 58.000 ejemplares. Tras barajar varias opciones –y con objeto de llegar a un expurgo de entre el 25-30% de la colección– los criterios elegidos fueron los siguientes: ejemplares incorporados a la colección antes de 2011 que no tuvieran ningún préstamo en el periodo más reciente (2013 y 2017) y no estuvieran incluidos en alguna bibliografía recomendada. Tras una laboriosa revisión exhaustiva se eligieron como candidatos al expurgo unos 17.000 ejemplares. Para la consideración de la baja en la colección se tuvieron en cuenta varios criterios: el volumen total de préstamos en la vida del ejemplar (Libertas y Millennium), evolución de los préstamos en los últimos 10 años y en los últimos 5 años y si el ejemplar, o la edición, había sido objeto de préstamos recientes. También se consideró el número de ejemplares en la BUC, el número de ejemplares en nuestra biblioteca y el estado de conservación de los mismos.

A lo largo de 2019 se avanzó progresivamente en su extracción de las estanterías de libre acceso, tras la ardua tarea de selección de los ejemplares más deteriorados y su traslado a la colección del depósito para su proceso. No obstante, se presentaron algunos problemas que no se habían contemplado inicialmente. Hubo que repasar los listados preparados para la selección ya que se observó la presencia de ejemplares múltiples de escasa circulación que no se habían seleccionado previamente por distintos motivos (fechas de publicación reciente, presencia de ejemplares con mayor movimiento, ejemplares en volúmenes, etc.). También se observó que un número importante de títulos del libre acceso candidatos al expurgo tenían ejemplares adicionales en otras colecciones de la biblioteca. Como había que valorar también el estado de conservación de estos ejemplares, se aprovechó la circunstancia para afrontar y valorar también el expurgo de todos estos ejemplares adicionales, independientemente de su ubicación en libre acceso o depósitos. Esto supuso ampliar el expurgo a otras colecciones y dar de baja adicionalmente a unos 862 ejemplares por duplicados múltiples. También se reagruparon en el nuevo depósito central los ejemplares múltiples repartidos por otros depósitos con objeto de reducir la dispersión de la colección, concentrar la descripción de ejemplares en el catálogo y facilitar la puesta a disposición de los usuarios, lo que supuso incrementar también el número de ejemplares a los que hubo que cambiar la colección. Por último, la revisión de casi la totalidad de la colección de libre acceso permitió detectar ejemplares en mal estado que se retiraron tras adquirir otros nuevos para reemplazarlos.

El último paso del proceso fue dar de baja o cambiar la colección de los libros extraídos del libre acceso. Los datos del número de ejemplares procesados que se dan a continuación son reflejo de la envergadura del proyecto emprendido: se extrajo de las estanterías, y evaluó

un total de 22.054 ejemplares, de los que 3.575 ejemplares se dieron de baja y 17.381 se cambiaron de colección al nuevo depósito en su mayor parte (algunos también a otros depósitos). Se devolvieron a la colección de libre acceso 1.098 ejemplares previamente extraídos, bien porque se redujo el número de ejemplares en sala, pero los datos de circulación aconsejaban conservar algunos, o bien por tratarse de obras con algún préstamo reciente, entre otros motivos.

En lo que se refiere a las bajas de colección se contabilizaron como tales los siguientes casos: 3.286 ejemplares dados de baja por expurgo; 256 ejemplares que no se localizaron tras las revisiones y se marcaron como faltantes; 21 ejemplares que no migraron a WMS, por ser bajas o no tener presencia en el Opac en Millennium; y 13 ejemplares dados por perdidos, frecuentemente préstamos de larga duración a usuarios ya caducados.

Archivo Juan J. Linz sobre la Transición española

Uno de los efectos positivos que tuvo la pandemia sanitaria y la implantación del trabajo a distancia, fue que nos permitió afrontar algunos proyectos para los que no habíamos conseguido reunir el tiempo suficiente. Este fue el caso del archivo Juan J. Linz de la Transición Española que se custodia en la biblioteca. Contábamos con un breve inventario realizado en mayo de 2002, que estaba incompleto ya que no reflejaba las aportaciones realizadas en 2017, cuando Rocío de Terán Troyano, nos entregó documentación adicional. Entre marzo y julio de 2020 completamos las descripciones del inventario original e incluimos las nuevas aportaciones, de tal manera que el archivo ya puede ser consultado por los especialistas interesados, sin que tengan que esperar a la descripción definitiva en el Catálogo Cisne, cosa que tardará en producirse dada la carencia de personal técnico para afrontarlo a medio plazo.

El archivo no solo tiene interés por su contenido sino también por la personalidad de su recolector, ya que Juan J. Linz (1926-2013) fue uno de los científicos sociales españoles de mayor proyección internacional y un reconocido especialista en los regímenes totalitarios y autoritarios, en la transición a regímenes democráticos y en la quiebra de las democracias. Dedicó grandes esfuerzos al estudio de la transición española y para realizar sus investigaciones recopiló numerosos documentos de diverso tipo que reflejaban los acontecimientos, las opiniones y los actores de la vida política española y, de forma especial, de todo lo que protagonizó la transformación política, social y económica acaecida durante los

años de la transición a la democracia en España. En vida de Juan J. Linz este voluminoso archivo, organizado en carpetas temáticas, se custodió en su casa en New Haven (Connecticut, Estados Unidos), donde se sitúa la Universidad de Yale, institución en la que desarrolló buena parte de su vida académica. Allí solían consultarlo otros investigadores por la gran cantidad de documentación y recortes de prensa reunidos. La parte más voluminosa, el Archivo Hemerográfico, con más de 76.000 recortes de prensa sobre la transición española, seleccionados por Juan J. Linz y su esposa Rocío de Terán desde 1973 a 1987 fue donado en el año 2001 a la Fundación Juan March donde fue puesto a la consulta pública después del proceso de catalogación y digitalización del mismo³.

Sin embargo, otra parte, compuesta por documentación original producida por los diferentes actores políticos que participaron en la transición española (época en la que hubo una verdadera implosión de la propaganda y publicidad política), vino a parar, en aquellos mismos años, a la Facultad de Ciencias Políticas y Sociología. En mayo de 2002 se finalizó un breve inventario de títulos que, por diferentes motivos, nunca llegó a publicarse, pero que siempre estuvo a disposición del público que quisiera consultarlo. En 2018 Rocío de Terán Troyano, con motivo del cierre de su casa en New Haven, realizó nuevas aportaciones a este archivo, lo cual nos animó a actualizar el sucinto inventario de 2002, completar las descripciones del mismo con datos de autor, título, lugar de publicación, editorial, año de publicación y extensión y publicarlas como Documento de Trabajo en E-Prints Complutense.

La documentación custodiada en nuestra biblioteca se puede dividir en tres apartados, según su tipología documental: carteles y propaganda electoral, documentación de partidos y ejemplares de prensa y revistas de la transición aunque solo hemos actualizado los inventarios de los dos primeros, los de mayor interés.

Carteles electorales y propaganda política

El grupo más llamativo, por el carácter efímero con el que fueron concebidos y por la rareza que supone la presencia de este tipo documental en las colecciones bibliotecarias universitarias, reúne 229 carteles electorales, al que podemos sumar un grupo mucho más reducido de folletos y pegatinas. Los carteles fueron, junto a los carteles de vallas publicitarias y los anuncios para medios gráficos, los principales medios impresos para la propaganda

³ Almudena Knecht, Martha Peach y Paz Fernández (2006). El Archivo Hemerográfico del profesor Juan J. Linz: la transición española en la prensa. En *Reis* 114/06 pp. 37-65

política durante la transición, al margen de otros medios más masivos como los audiovisuales (anuncios televisivos) o sonoros (anuncios radiofónicos).

Los carteles del periodo de la transición de la colección de Juan J. Linz corresponden a los siguientes procesos electorales: dos referéndums nacionales (1976, 15 de diciembre: Referéndum sobre el Proyecto de Ley para la Reforma Política y 1978, 6 de diciembre: Referéndum para la ratificación de la Constitución española); dos elecciones generales (1977, 15 de junio, Elecciones generales (Legislatura Constituyente en el Congreso de los Diputados y en el Senado) y 1979, 1 de marzo, Elecciones generales (I Legislatura en el Congreso de los Diputados y en el Senado) y una elección municipal (1979, 3 de abril, Elecciones municipales de España de 1979). De todos estos eventos el mejor representado en nuestra colección es, con notable diferencia sobre el resto, el correspondiente a las Elecciones Generales de 1977.

La diversidad de los partidos de los que se conserva material es muy representativa del elevado número de formaciones políticas que concurrieron a aquellos comicios. En nuestra colección conservamos carteles de los siguientes: Alianza Popular (AP); Acción Republicana Democrática Española - Jóvenes Republicanos Independientes (ARDE-IRI); Coalición Democrática (CD); Candidatura de los Trabajadores (CT); Candidatura de los Trabajadores por Madrid (CTM); Candidatura de Unidad Popular (CUP); Círculos José Antonio (CJA); Falange Española de las J.O.N.S. (Auténtica); Federación Democracia Cristiana (FDC); Frente Democrático de Izquierdas (FDI); Frente por la Unidad de los Trabajadores (FUT); Fuerza Nueva (FN); Liga Comunista Revolucionaria (LCR); Organización Revolucionaria de Trabajadores (ORT); Partido Carlista (PC); Partido Comunista de España (PCE); Partido Comunista de Galicia (PDG); Partido Demócrata Popular (PDP); Partido Liberal (PL); Partido Socialista Andaluz (PSA); Partido Socialista Democrático Español (PSDE); Partido Socialista Obrero Español (PSOE); Partido Socialista Obrero Español (Histórico) (PSOE); Partido Socialista Popular (PSP); Partit Socialista Unificat de Catalunya (PSUC); Reforma Social Española (RSE) y Unión de Centro Democrático (UCD). La mayor parte de los carteles se recolectaron en Madrid ya que, cuando realizan convocatorias para mítines o fiestas, se refieren a actos celebrados en la capital o alrededores. No obstante Juan J. Linz y Rocío de Terán obtuvieron carteles de otros ámbitos geográficos, en particular del Cataluña, País Vasco y Andalucía, con partidos políticos e identidades políticas propias, quizás obtenidos en viajes o a través de contactos.

Esta colección de 229 carteles se complementa con una colección de pegatinas electorales.

Documentación de partidos políticos

El segundo grupo descrito lo componen una serie de carpetas con documentación variada producida en su mayor parte por los partidos políticos activos en la transición, muchos de los cuales ya no perviven, bien porque han desaparecido, bien porque se han refundado o fusionado dando lugar a otros nuevos. El criterio de ordenación original de Juan J. Linz fue precisamente ese, reunir la documentación que generaba cada partido en carpetas diferenciadas, lo que explica la gran variedad de la tipología documental presente en estas carpetas: va desde documentación interna de los partidos (reglamentos, programas de congresos, ponencias) hasta la propaganda política (programas políticos electorales, propaganda, folletos desplegados, carteles de mano, etc.).

Los congresos celebrados por esos partidos entre 1976 y 1979, durante la transición, son claramente, junto con la propaganda política, uno de los elementos vertebradores del archivo, ya que estos congresos aglutinan el mayor número de documentación. Las aportaciones al margen de estos son de menor entidad, aunque hay notables excepciones. Entre estas se encuentran las carpetas que conservan documentación en torno a un proceso electoral o sobre una región concreta que reúnen la propaganda electoral de varios partidos. La cobertura temporal de este segundo conjunto es mucho mayor que la de los carteles, abarca desde los inicios de la transición en 1976 hasta 1987 el mismo periodo temporal que cubre el archivo hemerográfico de la Fundación Juan March.

Ambos inventarios están publicados y accesibles en E-Prints Complutense dentro de la serie de Documentos de Trabajo de la biblioteca de la Facultad de Ciencias Políticas y Sociología.

La Biblioteca en cifras

La Biblioteca en cifras						2019	2020
USUARIOS	1.1.	Usuarios potenciales	1.1.1.	Profesores	Dedicación completa	192	196
					Dedicación parcial	118	117
					Total PDI	310	313
			1.1.2.	Alumnos matriculados	Grado	2819	2799
					3er ciclo	475	485
					Master	606	619
					Total alumnos	3.900	3.903
			1.1.4		PAS	72	70
						4.255	4.273
			1.2.	Usuarios = nº de entradas / 2			
HORARIO	2.1.		Nº de días abierto anualmente		224	139	
	2.2.		Nº de horas abierto semanalmente		60	50	
INSTALACIONES	3.1.	Superficies útiles en m2	Salas de lectura		1.071	1.071	
			Salas de revistas		270	270	
			Depósito		851	851	
			Despachos		171	171	
			Otros		104	104	
			Total superficie		2.467	2.467	
	3.2.	Estanterías (m. lineales)	Estanterías en depósito		4.826	4.826	
			Estanterías en libre acceso		1.469	1.469	
			Total estanterías		8.253	8.253	

EQUIPAMIENTO	3.3.	Puestos de lectura (datos 2020 adaptados a normativa Covid-19)	Salas general		304	152
			Revistas e investigación		60	30
			Puestos de trabajo en grupo		42	0
			Puestos salas de formación		8	0
			Total puestos de lectura		414	182
	3.4	Puntos de atención permanente	Turno de mañana		3	3
			Turno de tarde		3	3
	4.1	Material inventariable	Lector microformas		1	1
			Control antirrobo		1	1
			Faxes		1	1
Fotocopiadoras			2	2		
Vídeo o DVD			2	2		
TV			1	1		
Autopréstamos			1	1		
MATERIAL INFORMÁTICO	4.2.3.	Ordenadores	Información	Gestión interna	16	28
				Préstamo	3	3
				WEB OPAC	10	16
				Consulta pública	12	12
				Ordenadores portátiles	60	80
				Total ordenadores	101	139
	4.2.4	Impresoras	Gestión		7	4
			Público		0	0
			Total impresoras		7	4
	4.2.5.	Lectores ópticos	Lápiz óptico		3	3
			Pistola óptica		8	8
			Total lectores ópticos de códigos de barras		11	11
	4.2.8.	Es cá ne	Gestión interna		3	3

				Uso público	2	2
				Total escáneres	5	5
PRESUPUESTO	5.1.	Compra monografías		Presupuesto biblioteca	49.197	28.745
				Presupuesto Proyectos Investigación	2.191	2.528
				Total compra monografías	51.388	31.273
	5.2.	Suscripciones a publicaciones periódicas en papel		Presupuesto biblioteca	1.791	1.242
				Gasto de la biblioteca gestionado por servicios centrales		
				Suscripciones a publicaciones periódicas en papel	1.791	1.242
	5.3.	Material no librario		Presupuesto biblioteca		
				Material no librario		
	5.4.	Encuadernación restauración				
	5.5.	Material informático			1.930	545
5.6.	Material oficina			3.101	2.248	
5.7.	Mobiliario			34.400		
5.8.	COMPRAS O ACCESO A INFORMACIÓN ELECTRÓNICA	5.8.1	Bases de datos en instalación local	Presupuesto biblioteca		800
				Presupuesto departamentos gestionado por la biblioteca		
				Bases de datos en instalación local		
		5.8.3	Revistas electrónicas	Presupuesto biblioteca	121	532

			Gasto de la biblioteca gestionado por servicios centrales	87.220	87.220
			Revistas electrónicas	87.341	87.752
	5.8.4	Libros electrónicos	Presupuesto biblioteca		25.686
			Gasto de la biblioteca gestionado por servicios centrales	320	
			Libros electrónicos	320	25.686
	Total gasto en información electrónica			87.661	114.238
5.9.	OTROS		Presupuesto biblioteca	4.281	
			Total otros	4.281	
TOTAL PRESUPUESTO			Presupuesto biblioteca	90.419	59.798
			Gasto de la biblioteca gestionado por servicios centrales	87.540	87.220
		Presupuesto departamentos	Gestionado por la biblioteca	121	2.528
			Gestionado por departamentos	2.191	
			Subvenciones externas a la ucm		
Total presupuesto				180.271	149.546

PERSONAL	6.1	Funcionarios/laborales mañana o j.p. (mañana)	GRUPO A o B (Dir, Subdir)	Área Directiva	2	2
			GRUPO B o C orgánicos	Área técnica	3	3
			GRUPO C1, C2 o JSP	Área auxiliar	6	6
	Funcionarios/laborales mañana o j.p. (mañana)				11	11
	6.2	Funcionarios/laborales tarde o j.p. (tarde)	GRUPO A o B (Dir, Subdir)	Área Directiva		
			GRUPO B o C orgánicos	Área técnica	1	1
			GRUPO C1, C2 o JSP	Área auxiliar	4	4
	Funcionarios/laborales tarde o j.p. (tarde)				5	5
	6.3	Becarios		Mañana		
				Tarde		
Total personal de plantilla				16	16	
FONDO BIBLIOGRÁFICO	LIBROS	7.1.	Libros ingresados en el año	Compra	2000	1.078
				Donativo	1.004	557
				Canje		
				Otros		
				Total	3.004	1.635
				XVI	1	1
				XVII	2	2
				XVIII	79	79
				XIX	3.232	3.239
				XX	144.594	144.394
				XXI	48.164	49.178
				Fecha desconocida	159	159

			Total libros impresos (incluidos en catálogo)	196.231	197.047	
			Manuscritos (hasta 1830)			
			Manuscritos (desde 1830)			
			Manuscritos catalogados			
			Total libros impresos y manuscritos (incluidos en el catálogo)			
		En otras ubicaciones	Pendientes de catalogar en biblioteca	6.500	7.000	
			Total pendientes catalogar	6.500	7.000	
HEMEROTECA	9.1.	Revisatas impresas	9.1.2. Colecciones en curso en el año (según tipo de adquisición)	Compra		
				Donativo		
				Canje		
				Sin especificar		
				Revistas vivas (comp + don + canj)		
			Total colecciones			
	11.3.		Volúmenes en libre acceso			
PRÉSTAMO	12.2.	Préstamo manual de dispositivos	Ordenadores			
			Salas, mesas de trabajo			
			Otros			
	12.3.	Carnés vigentes (curso académico)	Visitantes eventuales	1	0	
			Visitantes habituales	34	25	
Alumnos doble matrícula						
Alumnos de grado			2.576	2.419		
			Doble grado, Máster, Pas	1.578		

			Profesores, Investigadores, Doctorado	841	860
			Departamentos	3	23
			Pasaporte madroño		
			Carnés	5.033	5.748
12.4.	PRÉSTAMO AUTOMATIZADO	Por tipo de usuario	Visitantes eventuales	6	0
			Usuarios no UCM	757	496
			Estudiantes de grado	21.112	15.173
			Estudiantes de doble grado	13.995	12.170
			Estudiantes Master y PAS		
			Estudiantes Doctorado	11689	14579
			Investigadores		
			Profesores		
			Departamentos	609	2.219
			Total prestamos	47.572	44.637
		Por tipo de préstamo (incluye todos los tipos de usuarios)	Préstamo normal (frecuentes)		
			Préstamo normal	42.805	45.297
			Préstamo especial		
			Préstamo fin de semana		
			Fondos de ayuda a la investigación		
			Préstamo especial largo		
			Material no documental	3.696	1.099
			Préstamo para sala		
			Préstamo protegido		
			Préstamo protegido especial		
			Préstamo para sala (tesis)		

PRÉSTAMO INTERBIBLIOTECARIO				Solo consulta en sala					
				Total		46.501	46.396		
						Petición anticipada de libros de depósitos	0		
	13.1.	Títulos solicitados a otras bibliotecas	13.1.1	Artículos solicitados	España	UCM	Conseguidos	60	49
							No conseguidos		
						Otras	Conseguidos	123	138
							No conseguidos		
							Artic. solicitados	183	187
						Extranjero	Conseguidos	12	25
							No conseguidos	1	0
					Artic. solicitados.		13	25	
					Total artículos solicitados		196	212	
			13.1.2		Libros solicitados	España	32	Conseguidos	323
			3	No conseguidos					
			Otras	Conseguidos		164	95		
				No conseguidos					
				Libros solicitados		487	199		
			Extranjero	Conseguidos		50	30		
				No conseguidos					
				Libros solicitados.		50	30		
			Total libros solicitados			537	229		
13.2.	Títulos suministrados a otras bibliotecas	13.1.3	Artículos suministrados	España		33	Servidos	33	33
						2	No servidos	2	2
						41	Servidos	41	41
						8	No servidos	8	8
						84	Art. suministrados	84	84

INFORMACIÓN Y FORMACIÓN DE USUARIOS	14.4.		Catálogos especiales		2	
	14.5.		Nº de exposiciones realizadas			
	14.6.		Nº de documentos de trabajo o manuales publicados	1	1	
	15.1	Información bibliográfica	15.1.1.	Registro de información (Nº de Registros)		
			15.1.2.	Registro de información (Nº de Consultas)		
				Consultas al chat		
	15.2	Cursos de formación	15.2.1.	Nº de cursos de introducción o básicos	9	13
			15.2.2.	Nº de cursos especializados	29	14
			15.2.3.	Nº de horas	72	45
				Nº de cursos con reconocimiento de créditos		
			Nº de horas cursos con reconocimiento de créditos			
	15.2.4.	Nº total de alumnos	857	743		