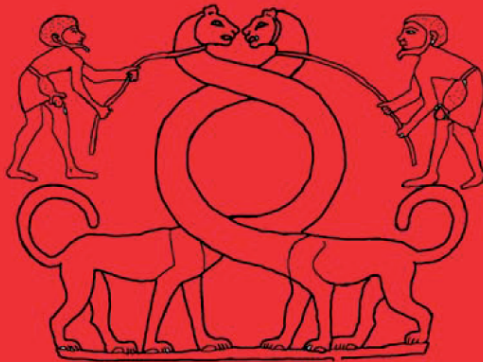


ISSN 1667-9202

CUADERNOS DEL CENTRO DE ESTUDIOS DE
HISTORIA DEL ANTIGUO ORIENTE

ANTIGUO ORIENTE



Volumen 18

2020

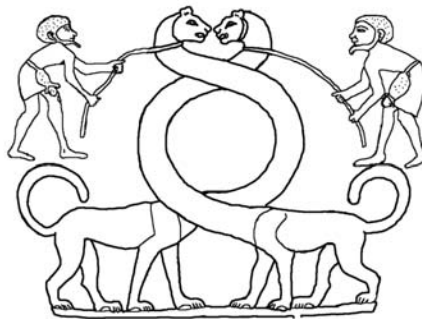
Facultad de Ciencias Sociales
UCA

Ciudad Autónoma de Buenos Aires - Argentina

ISSN: 1667-9202

CUADERNOS DEL CENTRO DE ESTUDIOS DE
HISTORIA DEL ANTIGUO ORIENTE

ANTIGUO ORIENTE



Volumen 18

2020

Pontificia Universidad Católica Argentina
Facultad de Ciencias Sociales
Centro de Estudios de Historia del Antiguo Oriente

Ciudad Autónoma de Buenos Aires - Argentina

COLABORACIONES / MAIN PAPERS

| | |
|---|-----|
| <i>The Arabah Copper Polity and the Rise of Iron Age Edom: A Bias in Biblical Archaeology?</i> | |
| ISRAEL FINKELSTEIN | 11 |
| <i>And Yet, a Nomadic Error: A Reply to Israel Finkelstein</i> | |
| EREZ BEN-YOSEF | 33 |
| <i>New Radiocarbon Dates from the Edomite Highlands and the Hydraulic Systems of Southern Jordan</i> | |
| JUAN MANUEL TEBES | 61 |
| <i>Hittite Rock Reliefs with More than One Inscription</i> | |
| ANA ARROYO | 95 |
| <i>Some Thoughts on Xerxes's "Daiva" Inscription and its Interpretation</i> | |
| CLAUDIO S. HUAYNA ÁVILA | 119 |
| <i>Human Ritual Killing at Domuztepe and Ur: A Bataillan Perspective</i> | |
| ZACHARIAS KOTZÉ | 187 |
| <i>Scene of Fighting with Serpent(s) on the Old Assyrian Seal Impression from Kültepe (Pushkin State Museum of Fine Arts, I 2 b 1591)</i> | |
| ALEXANDRE NEMIROVSKY, VLADIMIR SHELESTIN & ANASTASIA IASENOVSKAIA | 207 |
| <i>Aspectos del tribalismo político en el Levante meridional durante la Edad del Bronce Tardío</i> | |
| EMANUEL PFOH | 235 |
| <i>Mumienporträts und verwandte Denkmäler: Klaus Parlasca y los textiles funerarios decorados del Egipto prerromano</i> | |
| JÓNATAN ORTIZ-GARCÍA | 261 |
| <i>An Industrial Zone and an Elaborate Winepress at Gan Ha-Darom, Israel</i> | |
| AYELET DAYAN, DIEGO BARKAN & IGAL RADASHKOVSKY | 287 |

RESEÑAS BIBLIOGRÁFICAS / BOOK REVIEWS

| | |
|---|-----|
| David Wengrow, <i>The Origins of Monsters: Image and Cognition in the First Age of Mechanical Reproduction</i> , 2020. Por SEBASTIÁN FRANCISCO MAYDANA | 321 |
| Antonio Sagona, <i>The Archaeology of the Caucasus: From Earliest Settlements to the Iron Age</i> , 2018. Por PABLO JARUF | 325 |
| Isaac Kalimi, <i>Writing and Rewriting the Story of Solomon in Ancient Israel</i> , 2018. Por PABLO R. ANDIÑACH | 331 |
| POLÍTICA EDITORIAL E INSTRUCCIONES PARA LOS COLABORADORES / EDITORIAL POLICY AND INSTRUCTIONS FOR CONTRIBUTORS | 337 |
| DIRECCIONES PARA ENVÍO DE ARTÍCULOS Y RESEÑAS BIBLIOGRÁFICAS / ADDRESSES FOR ARTICLES AND BOOK REVIEWS SUBMISSIONS | 341 |

***MUMIENPORTRÄTS UND VERWANDTE DENKMÄLER: KLAUS
PARLASCA Y LOS TEXTILES FUNERARIOS DECORADOS DEL
EGIPTO PRERROMANO****

JÓNATAN ORTIZ-GARCÍA
jonatan.ortiz@uah.es
Universidad de Alcalá
Alcalá de Henares, España

Summary: *Mumienporträts und verwandte Denkmäler*: Klaus Parlasca and the Decorated Funerary Textiles of Pre-Roman Egypt

Klaus Parlasca is one of the researchers who has contributed the most to the advancement of Greco-Roman Egyptian archaeology. One of his most important publications was *Mumienporträts und verwandte Denkmäler* (1966), focusing on mummy portraits from Roman Egypt. One aspect of that work that has tended to attract less attention is its importance for the study of decorated funerary textiles of Pre-Roman Egypt. This article seeks to assess the book's relevance within the framework of current studies on the subject.

Keywords: Pre-Roman Egypt – Funerary Practices – Decorated Shrouds – Historiography – Klaus Parlasca

Resumen: *Mumienporträts und verwandte Denkmäler*: Klaus Parlasca y los textiles funerarios decorados de Egipto prerromano

Klaus Parlasca es uno de los investigadores que más ha contribuido al avance de la arqueología del Egipto grecorromano. Una de sus publicaciones más importantes fue *Mumienporträts und verwandte Denkmäler* (1966), centrada en los retratos de momia del Egipto romano. Un aspecto que ha solido llamar menos la atención de dicho trabajo es su importancia para el estudio de los textiles funerarios decorados del Egipto Prerromano. Este artículo busca valorar la relevancia del libro en el marco de los actuales estudios sobre el tema.

Palabras clave: Egipto prerromano – Prácticas funerarias – Sudarios decorados – Historiografía – Klaus Parlasca

Artículo recibido: 13 de agosto de 2020; aprobado: 2 de octubre de 2020.

* El presente artículo se ha elaborado en el marco de un contrato postdoctoral “Juan de la Cierva - Formación” financiado por el Ministerio de Ciencia, Innovación y Universidades de España.

INTRODUCCIÓN

Las obras clásicas de una determinada disciplina, lo son por su relevancia pasada, pero muchas veces también por lo bien que su importancia resiste el paso del tiempo. La primera obra de conjunto sobre retratos de momia fue publicada en 1966 por K. Parlasca con el título *Mumienporträts und verwandte Denkmäler* (“Retratos de momia y monumentos relacionados”)¹. Este libro, que todavía hoy es referencia obligada, constituye el hito fundamental en la investigación sobre la presencia de estas imágenes realistas de difuntos en los ajueres de tradición osiriana del Egipto romano. El autor realizaba un estudio dejando de lado la tradicional e incorrectamente sesgada denominación de “retratos del Fayum”, optando por un título y tratamiento del tema más acorde a la realidad geográfica de la aparición de aquellas representaciones funerarias plasmadas principalmente sobre tablas de madera, que formaban parte del acicalamiento de las momias en diversas regiones egipcias. En cualquier caso, nuestro objetivo en esta ocasión es analizar cómo ha envejecido el tratamiento del autor sobre los sudarios decorados del Egipto prerromano, que ha recibido menos atención.

Los sudarios pintados han aparecido generalmente mencionados en el marco de los estudios sobre retratística romana desde finales del siglo XIX, especialmente aquellos que incluyen retratos realistas de difuntos². Con posterioridad al libro de Parlasca, tanto los retratos sobre tabla de madera como las máscaras de momia han sido objeto de numerosos estudios³, pero no así (incomprensiblemente) los sudarios de tradición dinástica, que eran decorados también con representaciones idealizadas de los difuntos a modo de divinidades egipcias⁴. Se trata de unos objetos de gran interés para el estudio de las creencias

¹ Parlasca 1966.

² Parlasca 1966: 213–243.

³ La última obra de conjunto fue Borg 1996, pero han aparecido muchos catálogos con estos retratos desde los años 60 del s. XX, como por ejemplo: Parlasca 1969; Parlasca 1977; Parlasca 1980; Parlasca y Frenz 2003; Picton *et al.* 2007; Aubert *et al.* 2008.

⁴ Más allá de contribuciones puntuales, cf. Corcoran 1995; Bresciani 1996; Riggs 2005; Aubert 2008; Ortiz García 2020.

funerarias, porque son reflejo del estado de la religiosidad de tradición osiriana en época romana, que en ocasiones recogió aspectos de otras comunidades religiosas con las que convivía de forma estrecha. Se trata de un tipo de fuente polifacética (también importante para el conocimiento del arte antiguo, por ejemplo), que resulta fundamental para entender la pervivencia y cambio de la religiosidad funeraria egipcia en sus últimos momentos de vida⁵.

No obstante, cabe tener en cuenta que, a pesar del gran repertorio de época romana, la práctica de decorar telas funerarias no es algo que surja *ex novo* en el Egipto romano. La costumbre egipcia de envolver con tela de lino a los difuntos se remonta a tiempos predinásticos, al igual que la costumbre de decorar los textiles funerarios que acompañaban a los difuntos, tanto en forma de vendas, sudarios u otro tipo de tejidos. Se trata de una modalidad de ornamentación textil que evoluciona durante milenios hasta encontrar su punto álgido en el Egipto de los siglos I–III d.C.⁶.

PRIMER HALLAZGO (CONOCIDO)

La más antigua mención al hallazgo de un sudario decorado se remonta al s. XVII: una noticia procedente de la publicación de los viajes de Pietro della Valle por Egipto⁷. El acontecimiento descrito tiene lugar mientras el viajero italiano trataba de desenterrar antigüedades egipcias en la necrópolis de Saqqara, el 25 de enero de 1616. Nos cuenta lo siguiente:

Mentre si attendeua al lauoro con feruore, vno di quei contadini, che dalla sera si era lasciato intendere di hauer non sò che cosa da vendermi; si accostò alle orrechie del mio Interprete, e gli disse pian piano, che egli haueua vna Mumia intera e molto bella, che se io la voleua comperare, me l'hauerebbe mostrata, che era là vicino:

⁵ Este periodo final de la religiosidad funeraria de tradición dinástica, el Más Allá osiriano, es tratado extensamente en Smith 2017: 421–537.

⁶ Ortiz-García 2020.

⁷ Sobre este personaje y sus viajes por Oriente remitimos a Gurney 1994.

*ma che non voleua, che lo sapesse alcuno degli altri contadini, perche hauerebbono voluto partecipare essi ancora del prezzo, che così deuono vsar frà di loro: però che se io voleua vederla, bisognaua, che andassi senza loro doue egli mi hauerebbe guidato (...). Arriuammo finalmente in vn luogo, doue presso ad vn pozzo cauato, che mi disse essere stato scoperto da lui trè ò quattro giorni prima, di dentro a certa rena, sotto alla quale la teneua nascosta, cauò vna Mumia, ouero corpo intero di vn'huomo morto, che, per esser benissimo conseruato, e curiosissimamente adorno e composto, a me me parue cosa molto bella, e galante (...)*⁸.

El texto forma parte de una narración que nos relata la aparición de dos momias con sendas envolturas ricamente ornamentadas, una de las cuales aparece de forma idealizada mediante una ilustración (**Fig. 1**). Más allá de su condición de primicia, el texto del Pietro della Valle es importante porque nos permite situar con precisión un tipo de producto funerario con unas características fácilmente reconocibles, que fue elaborado y utilizado en el área de la Menfis tardoantigua⁹. Se trata de una información altamente relevante dado que en pocas ocasiones conservamos datos fehacientes acerca del lugar de hallazgo de los sudarios decorados, siendo necesaria una compleja labor de contextualización geográfica y cronológica en función de modelos con origen y fecha conocidos o reconocibles¹⁰.

RETRATOS DE FAYUM (SIC): EXPOSICIONES Y CATÁLOGOS

La tradición iconográfica de origen dinástico que está presente en los sudarios del Egipto romano se plasmó de formas diversas, aunque la investigación precedente se ha centrado principalmente en aquellas manifestaciones artísticas protagonizadas por retratos realistas de los difuntos. Esta circunstancia encuentra su razón en el interés que, por los llamados retratos de momia (**Fig. 2**), entonces llamados “retratos de Fayum” por ser su principal lugar de hallazgo, surgió desde finales del

⁸ Della Valle 1650: 374–376.

⁹ Edgar 1905: 123–129 y lám. XLVII; Parlasca 1966: 189; Ortiz-García 2017a.

¹⁰ Ortiz-García 2020: 53–131.



Fig. 1.
Trabajos de Pietro della Valle en Saqqara
(Della Valle 1674: lám. entre pp. 198 y 199).

s. XIX a raíz de la llegada a Europa de ejemplares de tablas de madera con imágenes realistas de difuntos egipcios, así como debido a la organización de exposiciones itinerantes como las de O. T. Graf¹¹. Entre finales de dicho siglo y principios del XX tuvieron lugar los hallazgos importantes de retratos por parte de W. M. F. Petrie en la zona del oasis

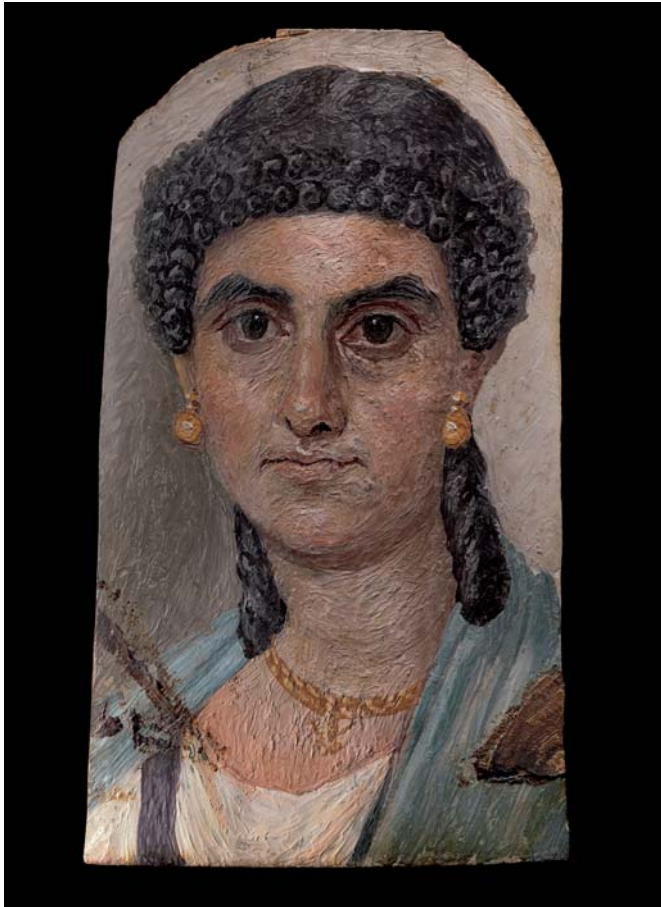


Fig. 2.

Tabla con retrato de momia. *Metropolitan Museum of Art*, Nueva York, 2013.438.
 Dominio público por cortesía del *Metropolitan Museum of Art*, Nueva York.

¹¹ Parlasca 1997: 127–128; Seemann 1999: 11–14.

de Fayum, que fueron repartidos ampliamente entre diversas colecciones no solo británicas¹², y de A. Gayet en Antinoópolis, muchos de cuyos sudarios pintados tuvieron como destino final el *Musée du Louvre*¹³.

En términos de publicaciones, a finales del s. XIX aparecen tanto el catálogo de las colecciones egipcias en exposición del *Ägyptisches Museum* de Berlín, que incluía entre las envolturas decoradas dos ejemplares que no sobrevivieron a la Segunda Guerra Mundial¹⁴; como un volumen sobre las piezas del *British Museum* de Londres, que menciona solo algunas de sus telas funerarias pintadas¹⁵. En cualquier caso, más allá de los catálogos de museos, la publicación de los sudarios ornamentados fue siempre ligada tanto a aquellos casos que presentan imágenes realistas de difuntos sobre tabla como a las máscaras funerarias, que eran vistas como plasmaciones también realistas de los rostros de aquellas personas momificadas, a pesar de que en muchos casos se trata de representaciones idealizadas procedentes de la antigua tradición egipcia dinástica¹⁶. En este sentido cabe destacar la publicación de retratos y máscaras del Museo Egipcio de El Cairo por parte de M. C. Edgar en 1905¹⁷, el primer gran catálogo sobre ajuares funerarios del Egipto romano, que además incorpora tres sudarios pintados con retrato realista de cuerpo entero¹⁸.

MUMIENPORTRÄTS UND VERWANDTE DENKMÄLER

En los primeros años de s. XX surgen los primeros tratados sobre retratística romana que incluían los magníficos sudarios pintados del Egipto romano, mientras que los precedentes seguían lejos de los focos de los investigadores. El primer estudio que le da cierta importancia a las envolturas decoradas (romanas con retrato), aunque la presencia de

¹² La consulta de la base de datos del proyecto británico *Artefacts of Excavation* da buena cuenta de ello: <http://egyptartefacts.griffith.ox.ac.uk> (archivada en *Wayback Machine* [<https://web.archive.org>]).

¹³ Calament 2005. Para un catálogo de la colección parisina, cf. Aubert *et al.* 2008.

¹⁴ Königliche Museen zu Berlin 1894; Königliche Museen zu Berlin 1899.

¹⁵ Budge 1904; Budge 1924.

¹⁶ Grimm 1974.

¹⁷ Edgar 1905.

¹⁸ Edgar 1905: 123–131 y láms. XLVII–XLVIII.

estas sea testimonial y restringida principalmente a los de Antinoopolis excavados por Gayet, fue publicado por W. de Grüneisen en 1911: *Le portrait : traditions hellénistiques et influences orientales*¹⁹. Con posterioridad, hasta ya entrados en la segunda mitad de siglo, se sucederán diversos estudios sobre ejemplares o conjuntos de envolturas funerarias decoradas concretos²⁰; de nuevo, de casos romanos.

A comienzos de la segunda mitad de los años 60 del s. XX, como comentábamos arriba, se produce un punto de inflexión en los estudios sobre retratos de momia en general, y también en particular en lo referido a los sudarios pintados del antiguo Egipto. Este hito historiográfico y bibliográfico, que tiene lugar en 1966, lo constituye una publicación del investigador Parlasca: *Mumienporträts und verwandte Denkmäler*²¹. Si bien el autor dedica a los sudarios pintados dos capítulos enmarcados dentro del estudio de conjunto sobre retratística de difuntos momificados, se trata del primer y único estudio de conjunto sobre las envolturas decoradas de época romana, y el pionero también en dedicar un espacio a las telas funerarias de época anterior.

Parlasca se detiene en los sudarios pintados en dos capítulos principalmente. En el cuarto, *Die Mumienporträts aus Antinoopolis*, dedica varios apartados a los *Porträts auf Leichentüchern* (“Retratos en sudarios”)²², en el que incluye los principales ejemplos conocidos para la ciudad egipcia fundada por Adriano en el 130 d.C.²³, que corresponden a tipos muy definidos y característicos del lugar. En cambio, el grueso del tratamiento de Parlasca sobre los sudarios pintados tiene lugar en el capítulo cinco, *Bemalte Leichentücher* (“Sudarios pintados”), que consiste en un intento de clasificación que mezcla cronología, estilos, temas iconográficos y un breve repaso por temas religiosos²⁴; es aquí donde se incluye un recorrido por las telas funerarias decoradas de

¹⁹ De Grüneisen 1911.

²⁰ Una bibliografía extensa y comentada hasta 1966 puede encontrarse en Parlasca (1966: 213–243).

²¹ Parlasca 1966.

²² Parlasca 1966: 127–128, 137–143.

²³ Cf. Zahrnt 1988.

²⁴ Parlasca 1966: 152–192.

época anterior a la romana. Este capítulo refleja uno de los grandes problemas del estudio de los ajuares funerarios egipcios, especialmente para épocas tardías: la falta de conocimiento del contexto original de los hallazgos, que también provoca dificultades para datarlos²⁵.

El único intento de clasificación tipológica del conjunto de sudarios pintados del antiguo Egipto, repetimos, con el foco principal en el periodo romano, es el emprendido por Parlasca en la mencionada obra. Las diversas secciones del capítulo cuarto, dedicadas a las telas anteriores al punto álgido de la época romana, nos servirán para hacer un repaso sobre cómo ha avanzado la investigación sobre dichos objetos desde esta obra de gran importancia.

Bemalte Leichentücher als Vorstufen der Mumienporträts? (“¿Sudarios pintados como precursores de los retratos de momia?”)²⁶. En este corto apartado se cita a F. von Bissing²⁷ como el primer autor en plantear que el origen de la representación realista de los difuntos en sudarios estaría en los ejemplos con figura central osiriana de época ptolemaica. El propio Parlasca reconoce que se trata de un tema todavía por explorar tras criticar la hipótesis de von Bissing porque las telas citadas por él tenían imágenes idealizadas como protagonistas²⁸. A día de hoy, todavía no se ha realizado un estudio de conjunto sobre los sudarios pintados de época ptolemaica, más allá de publicaciones concretas de sudarios que posiblemente pertenezcan a dicho periodo²⁹. En cualquier caso, lo que está claro es que la práctica de pintar telas funerarias se remonta a una larga tradición que arranca en el Predinástico egipcio y que llega a incluir telas adheridas a los cuerpos momificados con detalles anatómicos en el Reino Antiguo o sudarios con grandes repertorios de textos en el Reino Nuevo, por ejemplo³⁰. Por otro lado, la costumbre de incluir retratos de los difuntos en elementos del ajuar es reflejo de la antigua tradición egipcia que es adaptada a los nuevos

²⁵ Ortiz-García 2020: 53–131.

²⁶ Parlasca 1966: 152–153.

²⁷ Von Bissing 1895.

²⁸ Parlasca 1966: 152.

²⁹ Puede consultarse, por ejemplo, Kurth 2010.

³⁰ Ortiz García 2017b.

tiempos y gustos³¹. Los sudarios pintados con retratos realistas o idealizados están estrechamente ligados a este fenómeno³².

Leichentücher und Verwandtes in ägyptischem Stil. Bemalte thebanische Stoffe des Neuen Reiches (“Sudarios y similares en estilo egipcio. Telas tebanas pintadas del Reino Nuevo”)³³. Tras la sección dedicada a los precursores inmediatos que pudieron derivar en la creación de los sudarios con retrato de época romana, Parlasca comienza con su repaso por las telas pintadas de épocas anteriores porque, según reconoce, podría resultar de utilidad para contextualizar la práctica en la época que le interesa, la romana. El tratamiento de las telas del Reino Nuevo se centra en citar algunos ejemplos de las telas e indumentos votivos ofrecidos a la diosa Hathor. Este conjunto de textiles decorados de uso religioso no será estudiado como conjunto hasta 30 años después por parte G. Pinch, en el marco de su libro sobre ofrendas votivas a la mencionada divinidad³⁴. Se trata generalmente de telas rectangulares de pequeño formato y polícromas, que incluyen representaciones de la diosa Hathor, pero que también podían tener forma de indumentos como camisolas. De este periodo, deja de lado Parlasca, por ejemplo, los sudarios que incluyen textos e ilustraciones del Libro de Salida al Día, que estarían más vinculados conceptualmente a los sudarios de época romana³⁵.

Leichentücher der Spätzeit (“Sudarios del Periodo Tardío”)³⁶. En el Periodo Tardío dinástico sitúa Parlasca dos tipos de telas: uno polícromo y otro monocromo. En el primer grupo se cita únicamente una tela del *Metropolitan Museum of Art* de Nueva York (44.2.3) (**Fig. 3**) similar, según él, a las votivas relacionadas con Hathor. No obstante, se trata de un tipo de textiles que presentan escenas de difuntos sentados delante de mesas de ofrendas, es decir, que tienen un uso funerario en momias; y, por otro lado, son un producto mortuario que corresponde

³¹ Taylor 2000.

³² Ortiz-García 2020.

³³ Parlasca 1966: 153–154.

³⁴ Pinch 1996: 102-134 y lám. 14B–27B.

³⁵ Remitimos a tres publicaciones con ejemplos de estos sudarios: Gabolde 2008; Müller-Roth 2008; Díaz-Iglesias 2018.

³⁶ Parlasca 1966: 154–157.



Fig. 3.

Tela funeraria pintada del Reino Nuevo. *Metropolitan Museum of Art*, Nueva York, 44.2.3. Dominio público por cortesía del *Metropolitan Museum of Art*, Nueva York.

más bien a una cronología del Reino Nuevo, no al Periodo Tardío. En cuanto al segundo grupo, aquel de las telas monocromas, realizadas con líneas negras o de color rojizo, se incluyen dos tipos que Parlasca trata como si fueran uno monolítico: uno anepigráfico con escenas diversas, generalmente incluyendo alguna divinidad o algún personaje junto con otros motivos variados (cocodrilos, ojo-*udjat*, etc); y por otro lado, otro conjunto con una divinidad acompañada de un texto (en ocasiones por encima de la deidad) relativo a esta y al difunto a quien pertenecían los textiles (**Fig. 4**). Dentro de este repertorio monocromo, el primer grupo, de un tamaño menor, no se trata de sudarios, sino más bien de amuletos textiles de uso funerario; este tipo de textiles, junto con vendajes escritos y decorados de época parecida fueron estudiados por H. Kockelmann en 2008; algunos de ellos tuvieron uso todavía en época ptolemaica³⁷. Por otro lado, las telas monocromas con textos pertene-

³⁷ Kockelmann 2008.

cen al Tercer Periodo Intermedio y se trata de coberturas, más que envolturas, que eran situadas sobre las momias, dejando la cabeza al descubierto. El único estudio hasta la fecha de un grupo importante de este tipo de tejidos funerarios, en este caso aquellos procedentes de Babel-Gassus (Deir el-Bahari, Tebas), fue publicado por A. Abdalla en 1988³⁸; quien las denomina “*Osiris-cloths*”, a pesar de que se incluyen imágenes de otras divinidades también. Se trata de un repertorio que, en virtud de antiguos y nuevos hallazgos, requeriría de un estudio completo que permitiera conocer mejor el uso de un producto funerario delimitado cronológicamente, según parece, a los comienzos del Tercer Periodo Intermedio. Al respecto de este tipo de coberturas funerarias también resulta interesante la tela anaranjada (originalmente roja) que se encontró en la momia de Ramsés III (CG 61083)³⁹ cuando se halló en la DB 320 y que, en el proceso de desenvoltura, G. Maspero describe someramente:

*La toile orange détachée, on aperçut, sur le linceul en toile blanche qui venait immédiatement au-dessous, une inscription en quatre lignes : “L’an XIII et le second mois de Shomou, le 28, ce jour-là, le premier prophète d’Amon, roi des dieux, Pinotmou, fils du premier prophète d’Amon, Piônkh, le scribe du temple Zosersoukhonsou, et le scribe de la nécropole Boutehamon, allèrent restaurer le défunt roi Ousirmari-Miâmour et l’établir pour l’éternité”*⁴⁰.

Lo que parece claro es que la tela de tonalidad naranja pertenece al momento del re-enterramiento de la momia de Ramsés III en la Dinastía XXI, por estar encima del texto que hace referencia al evento. Lo relevante de esta cobertura son sus características que la diferencian del resto de sudarios de la época (hasta donde sabemos, publicados): tiene forma de cabeza de animal en la parte superior (¿leopardo? ¿cocodrilo?) y los detalles de los ojos y las cejas están pintados de negro, mientras que la parte posterior de cabeza y las orejas están representadas

³⁸ Abdalla 1988.

³⁹ Una imagen de la misma puede verse en El Saddik (2006: 38).

⁴⁰ Maspero 1886: 298.



Fig. 4.

Sudario tebano del Tercer Periodo Intermedio. *Metropolitan Museum of Art*, Nueva York, 25.3.24. Dominio público por cortesía del *Metropolitan Museum of Art*, Nueva York.

con pigmento rojo. Su tamaño está pensado para dejar la cabeza al descubierto, así que por fecha y por concepto general pertenece al grupo de sudarios decorados de la Dinastía XXI. La cobertura en forma de animal que fue situada sobre la momia de Ramsés III no ha sido mencionada con anterioridad en relación con los mencionados sudarios del Tercer Periodo Intermedio, porque no había sido propuesta una cronología para ella ni se habían puesto de relieve sus especiales características.

Volviendo a Parlasca, el autor no menciona ningún otro sudario en este apartado centrado en el Periodo Tardío. Esto es debido a que había y todavía hay un vacío importante en nuestro conocimiento sobre las envolturas funerarias decoradas tras los comienzos del Tercer Periodo Intermedio y hasta el comienzo de la época ptolemaica; más allá de los amuletos textiles y los vendajes mencionados arriba. Para este lapso temporal, solo conocemos dos ejemplares inéditos del *Petrie Museum* que se asemejan a ataúdes del Tercer Periodo Intermedio y el Periodo Tardío, respectivamente: UC 36209 y UC 45845. En cualquier caso, requerirían un estudio detallado en comparación con los ajuares de las mencionadas épocas, que no cabe en este repaso a la obra de Parlasca.

Finalmente, también debemos mencionar que desde el Periodo Tardío comienzan a aparecer las coberturas textiles que incluyen representaciones pintadas de redes de fayenza y de cartonajes y que eran situadas sobre las momias. De nuevo, se trata de un material que no ha sido objeto de un estudio de conjunto, aunque parece que tienen un uso al menos desde el Periodo Tardío hasta la época ptolemaica junto al empleo de continuado de los cartonajes y redes de fayenza que son plasmados en los textiles⁴¹.

Ptolemäische Leichentücher (“Sudarios ptolemaicos”)⁴². Parlasca reconoce al inicio de este apartado la dificultad que presentan los sudarios de época ptolemaica. Efectivamente, hay un numeroso repertorio que se encuentra en un limbo cronológico que todavía hoy no ha

⁴¹ Dos ejemplos ptolemaicos son: un ejemplar de Ajmín en el *British Museum* (EA 17177) (Budge [1904: 119]; Budge [1924: 136–137]) y otro procedente de excavaciones modernas en la necrópolis de El-Deir (Dunand *et al.* [2005]; a pesar de que los autores propusieron una datación romana).

⁴² Parlasca 1966: 157–159.

sido resuelto por la falta de un estudio centrado en el mismo, pero especialmente por la falta de contexto conocido para la mayoría de los ejemplos. Los márgenes inferiores que separan los sudarios ptolemaicos de los dinásticos tardíos no están claros y del mismo modo sucede con el límite superior, con algunos ejemplos en cronologías que no han podido determinarse con claridad si son tardo-ptolemaicas o temprano-romanas. Parlasca cita en la sección sobre los sudarios ptolemaicos el ejemplo *Brooklyn Museum*, Brooklyn, 37.1811E (Fig. 5)⁴³, que por el retrato doble del difunto parece claro que pertenece al periodo griego de Egipto⁴⁴; y que todavía no ha sido objeto de un estudio pormenori-



Fig. 5.

Sudario ptolemaico. *Brooklyn Museum*, Brooklyn, 37.1811E.

Foto: *Brooklyn Museum*, Creative Commons-BY.

⁴³ A este sudario le falta la parte superior, parte de la cual creemos que es un fragmento inédito de otro museo: *World Museum, National Museums*, Liverpool 1973.503.

⁴⁴ Parlasca 1966: 157–159.

zado. Como paralelo de este sudario de Brooklyn se citan dos fragmentos de la Colección A. Gallatin, que posteriormente fueron comprados por el *Metropolitan Museum of Art* de Nueva York, y que tienen cada uno la imagen de una diosa (presumiblemente Isis y Neftis)⁴⁵; su arcaica iconografía, a nuestro parecer, nos remite a un periodo bastante antiguo del periodo ptolemaico o incluso tardío-dinástico.

Por otro lado, Parlasca menciona tres ejemplos de sudarios ptolemaicos (como muy tarde de principios de época romana)⁴⁶ pertenecientes a un tipo de composición que incorpora un texto circundante que enmarca la decoración consistente en una figura central osiriana y escenas deudoras de la tradición del Libro de Salida al Día en los costados: Museo Pushkin, Moscú, I. 1a 5764 (**Fig. 6**)⁴⁷; *Ägyptisches Museum und Papyrussammlung*, Berlín, 22728⁴⁸; y *Penn Museum*, Filadelfia, 36–2–1⁴⁹. Estos tres sudarios junto a un cuarto del mismo tipo (Museo Pushkin, Moscú, I. 1a 5763)⁵⁰ fueron estudiados por D. Kurth en 2010, en el marco de una monografía sobre materiales de época romana. A pesar de la cronología que trata esta obra de Kurth, el propio autor reconoce dificultades para determinar si se trata de sudarios ptolemaicos o romanos⁵¹. A este grupo de texto circundante mencionado por Parlasca o estudiado por Kurth queremos añadir un sudario de Ipswich mencionado en una publicación, aunque no estudiado (*Ipswich Museum*, Ipswich, R.1932–28.3–4)⁵²; un fragmento inédito en Londres (*British Museum*, EA 73706); y otro fragmento inédito en Toronto (*Royal Ontario Museum*, 910.21.2).

⁴⁵ Cooney 1953: 128 (nos. 94a-b) y láms. LVI–LVII.

⁴⁶ Parlasca (1966: 159) menciona que H. Drerup (1933) los sitúa como helenísticos.

⁴⁷ Citado como Colección H. Hoffmann, Parlasca (1966: 159) y estudiado en Kurth (2010: 34–52 y fig. 2).

⁴⁸ Kurth 2010: 76–90 y fig. 5.

⁴⁹ Kurth 2010: 91–107, figs. 6a–b y 7.

⁵⁰ Kurth 2010: 7–33 y fig. 1.

⁵¹ Kurth 2010: *passim*.

⁵² Plunkett 1993: 52 y fig. p. 51



Fig. 6.
Sudario de texto circundante (Legrain 1894: fig. p. 100).

Los sudarios con figura central idealizada (generalmente osiriana) de gran formato y acompañada muchas veces de escenas y motivos religioso (sin texto circundante) son los más numerosos de entre los reconocibles como de época ptolemaica. Al respecto de este tipo de textil funerario, teniendo en cuenta sus características (texto y/o iconografía), y a pesar de que no hemos podido estudiar con el detenimiento merecido las piezas, nos gustaría ofrecer un listado de trabajo con ejemplos que creemos que pertenecen a esta época, ordenados orientativamente y con una propuesta (provisional en la mayoría de los casos porque de pocos se conoce su lugar de hallazgo) sobre su posible lugar de origen:

TEBAS

- *Field Museum*, Chicago, 105200⁵³.
- *Field Museum*, Chicago, 105190⁵⁴.
- *Metropolitan Museum of Art*, Nueva York, 44.7a⁵⁵.
- *Roemer- und Pelizaeus-Museum*, Hildesheim, PM2652⁵⁶.
- *Field Museum*, Chicago, 105201⁵⁷.
- TT -400⁵⁸.
- *Victoria and Albert Museum*, Londres, 2131-1900⁵⁹.
- *Victoria and Albert Museum*, Londres, 2132-1900⁶⁰.
- *Världskulturmuseerna*, Estocolmo, MM10167⁶¹.
- *Ipswich Museum*, Ipswich, 1932-28.3⁶².

⁵³ Inédito.

⁵⁴ Situado dentro del apartado de los “*Spätere Osiris-Tücher*” en Parlasca (1966: 160 y n. 53, p. 160).

⁵⁵ C. Riggs (2008: 290) lo sitúa en los ss. I a.C.-I d.C., mientras que no propone un origen para la tela. El parecido iconográfico con las otras telas tebanas posteriores (cf. Ortiz-García 2020) creemos que la sitúa en la Tebas ptolemaica.

⁵⁶ Aparece mencionado, aunque como romano, en Parlasca (1966: 165 y n. 91, p. 165).

⁵⁷ Inédito.

⁵⁸ Schreiber 2009: 123.

⁵⁹ Inédito.

⁶⁰ Mencionado como romano en Parlasca (1966: 163 y n. 75, p. 163).

⁶¹ Incluido entre las “*Hathor-Tücher*” romanas en: Parlasca (1966: 161 y n. 60, p. 161).

⁶² Inédito.

MENFIS

- *Ägyptisches Museum und Papyrussammlung*, Berlín, 11654⁶³.
- *Museo egizio*, Florencia, 10046+10047⁶⁴.
- *British Museum*, Londres, EA6883a⁶⁵.
- *British Museum*, Londres, EA6883d⁶⁶.
- *British Museum*, Londres, EA6883b⁶⁷.
- *British Museum*, Londres, EA6883e⁶⁸.
- *British Museum*, Londres, EA6883f⁶⁹.
- *Ägyptisches Museum und Papyrussammlung*, Berlín, 11655⁷⁰.
- Tumba de Pabes⁷¹.
- *Art Institute*, Chicago, 1910.256 + *Metropolitan Museum of Art*, Nueva York 66.99.144⁷².
- *Brooklyn Museum*, Brooklyn, 37.1815Ea–b⁷³.
- *Museum of Fine Arts*, Boston, 20.895⁷⁴.
- *Brooklyn Museum*, Brooklyn, 37.1811E⁷⁵.

⁶³ Descripción somera en *Königliche Museen zu Berlin* 1894: 258; *Königliche Museen zu Berlin* 1899: 355.

⁶⁴ Quagliarella 2009: 35. Son datados como ss. I–II d.C., pero el modelo es muy similar al ptolemaico *Ägyptisches Museum und Papyrussammlung*, Berlín, 11654.

⁶⁵ Inédito. Todo el grupo catalogado como EA6883, siete referencias en total, fue comprado al Reverendo Greville John Chester en 1881, sin que conste nada más acerca de su origen o la relación entre los fragmentos, ni en los libros de registro, ni en las BS del *British Museum*.

⁶⁶ Inédito.

⁶⁷ Inédito.

⁶⁸ Inédito.

⁶⁹ Inédito.

⁷⁰ Brevemente descrito en: *Königliche Museen zu Berlin* 1894: 258; *Königliche Museen zu Berlin* 1899: 355.

⁷¹ Raven 2001: 48 (no. 173), láms. 30 (no. 173) y 79; es datado entre los ss. II–III d.C., pero encaja mejor con los modelos ptolemaicos.

⁷² Inéditos. Estos fragmentos no habían sido puestos en relación con anterioridad. *Metropolitan Museum of Art*, Nueva York, 66.99.144 completa las decoraciones laterales hasta el codo derecho de la figura central de *Art Institute*, Chicago, 1910.256.

⁷³ Inédito.

⁷⁴ Inédito. La imagen del difunto tras Anubis es similar a la de *Brooklyn Museum*, Brooklyn, 37.1811E.

⁷⁵ Parlasca y Frenz 2003: 110 (no. 1007) y lám. 200.3

- *World Museum, National Museums*, Liverpool, 1973.4.503⁷⁶.
- *British Museum*, Londres, EA6883c+g⁷⁷.

Finalmente, más allá de envolturas/coberturas funerarias decoradas parciales como la *Universität Leipzig, Ägyptisches Museum 7810*⁷⁸, nos gustaría mencionar que entre el Periodo Tardío y el periodo ptolemaico (seguramente en ambas épocas) también tenemos una serie de sudarios pintados con una imagen de un leopardo (contornos y algunos detalles), e incluso estando rematada la tela en forma de la cabeza del animal. Este tipo de piezas recuerdan al ejemplo del sudario de la Dinastía XXI situado sobre Ramsés III que mencionábamos arriba, y puede que forme parte de una tradición que pudo haber comenzado de modo similar al atuendo animal de los sacerdotes⁷⁹. Un ejemplo de sudario con leopardo del Tercer Periodo Intermedio es el encontrado durante la apertura y el desenrollado de una momia en la Florencia el año 1827⁸⁰; actualmente se encuentra en el *Canterbury Museum* de Christchurch (Nueva Zelanda) con número de referencia EA1988.73–77⁸¹. Por otro lado, en los últimos 20 años se han hallado ejemplos tebanos de este tipo de sudarios en la tumba TT32, con el más que interesante detalle de haber aparecido con materiales ptolemaicos que certifican su cronología⁸².

Tras el recorrido por las épocas anteriores al Egipto romano, Parlasca inicia una serie de apartados dentro del capítulo cuatro en los que se centra en distintos sudarios de los siglos I–IV d.C., que están agrupados más o menos por tipos similares; como él los entendía. En

⁷⁶ Inédito. Creemos que esta imagen osiriana puede ser el eslabón entre los modelos de figura central ptolemaicos y los sudarios romanos de Osiris-difunto-psicopompo.

⁷⁷ Inédito.

⁷⁸ Töpfer 2016.

⁷⁹ Sobre el indumento ritual de leopardo, véase Rummel (2007), aunque la autora utiliza erróneamente la denominación de pantera para el animal.

⁸⁰ Migliarini 1855: 163–164. Esta obra se cita muchas veces de forma incorrecta otorgando la autoría del texto a C. H. Cottrell, que fue quien tradujo el texto del italiano al inglés para su publicación. A continuación del relato de Migliarino aparecen unas notas de S. Birch al respecto.

⁸¹ Se encuentra en bastante mal estado y no ha sido objeto de estudio y publicación.

⁸² Schreiber 2007: figs. 43–48.

cualquier caso, no es este el lugar para analizar sus aportaciones sobre dichas piezas, especialmente porque recientemente se publicó una monografía al respecto⁸³.

CONSIDERACIONES FINALES

Nos gustaría terminar enfatizando el hecho de que, a pesar de que la incidencia en la separación por periodos de los sudarios pintados, lógicamente se trata de una cuestión artificial que buscar clarificar la organización del repertorio. Hay una continuidad en la práctica hasta época romana, más allá de innovaciones concretas, que no entiende de delimitaciones histórico-políticas. Estas no afectan tanto a los usos en los sudarios pintados como los contactos religiosos que se producen en las mencionadas épocas.

Con posterioridad a esta obra de Parlasca de 1966 son diversas las exposiciones⁸⁴ o los catálogos⁸⁵ que han reunido repertorios importantes de sudarios pintados de tipo diverso, así como algún estudio sobre un grupo concretos de envolturas funerarias decoradas⁸⁶. No obstante, casi todos los esfuerzos se han centrado en sudarios de época romana. Nuestro trabajo ha buscado poner en valor la labor pionera de Parlasca para los sudarios decorados de épocas anteriores y añadir algunas cuestiones más al respecto de la investigación de los últimos años sobre los sudarios decorados del antiguo Egipto, un campo en el que queda mucho trabajo por realizar.

BIBLIOGRAFÍA

ABDALLA, A. 1988. "A Group of Osiris-Cloths of the Twenty-First Dynasty in the Cairo Museum". En: *Journal of Egyptian Archaeology* 74, pp. 157–164.

⁸³ Véase Ortiz-García 2020.

⁸⁴ Por ejemplo, Parlasca y Seeman 1991; Walker y Bierbrier 1997; Walker 2000.

⁸⁵ Parlasca 1969; Parlasca 1977; Parlasca 1980; Parlasca y Frenz 2003.

⁸⁶ Corcoran 1995; Riggs 2005; Corcoran y Svodoba 2010; Ortiz-García 2020.

- AUBERT, M.F. 2008. “Portraits sur linceul”. En: M.F. AUBERT, R. CORTOPASSI, G. NACHTERGAEL, V. ASENSI AMOROS, P. DÉTIENNE, S. PAGÈS-CAMAGNA y A.S. LE HÔ. *Portraits funéraires de l'Égypte romaine: Cartonnages, linceuls et bois*. París, Réunion des musées nationaux, pp. 127–227.
- AUBERT, M.F., R. CORTOPASSI, G. NACHTERGAEL, V. ASENSI AMOROS, P. DÉTIENNE, S. PAGÈS-CAMAGNA y A.S. LE HÔ. 2008. *Portraits funéraires de l'Égypte romaine : Cartonnages, linceuls et bois*. París, Réunion des musées nationaux.
- BORG, B. 1996. *Mumienporträts: Chronologie und kultureller Kontext*. Maguncia, Philipp von Zabern.
- BRESCIANI, E. 1996. *Il volto di Osiri. Tele funerarie dipinte nell'Egitto romano*. Lucca, Maria Pacini Fazzi.
- BUDGE, E.A.W. 1904. *A Guide to the Third and Fourth Egyptian Rooms*. Londres, British Museum.
- BUDGE, E.A.W. 1924. *A Guide to the First, Second and Third Egyptian Rooms*. Londres, British Museum.
- CALAMENT, F. 2005. *La révélation d'Antinoé par Albert Gayet. Histoire, archéologie, muséographie*. 2 vols. El Cairo, Institut Français d'Archéologie Orientale.
- COONEY, J.D. 1953. “Egyptian Art in the Collection of Albert Gallatin”. En: *Journal of Near Eastern Studies* 12/1, pp. 1–19.
- CORCORAN, L.H. 1995. *Portrait Mummies from Roman Egypt (I–IV Centuries AD): With a Catalog of Portrait Mummies in Egyptian Museums*. Chicago, University of Chicago Press.
- DE GRÜNEISEN, W. 1911. *Le portrait: traditions hellénistiques et influences orientales*. Roma, W. Modes.
- DELLA VALLE, P. 1650. *Viaggi di Pietro della Valle, il Pellegrino*. Roma, Vitale Mascardi.
- DELLA VALLE, P. 1674. *Reiß-Beschreibung in unterschiedliche Theile der Welt*. Erster Theil. Ginebra, Johann-Herman Widerhold.

- DÍAZ-IGLESIAS LLANOS, L. 2018. “Glimpses of the First Owners of a Reused Burial: Fragments of a Shroud with Book of the Dead Spells from Dra Abu el-Naga North”. En: *Bulletin de l’Institut Français d’Archéologie Orientale* 118, pp. 83–126.
- DRERUP, H. 1933. *Die Datierung der Mumienporträts*. Paderborn, Schöningh.
- DUNAND, F., G. TALLET y F. LETELLIER-WILEMIN. 2005. “Un linceul peint de la nécropole d’El-Deir: oasis de Kharga”. En: *Bulletin de l’Institut Français d’Archéologie Orientale* 105, pp. 89–101
- EDGAR, C.C. 1905. *Catalogue général des antiquités égyptiennes du Musée du Caire. Nos 33101–33285. Graeco-Egyptian coffins, masks and portraits*. El Cairo, Institut Français d’Archéologie Orientale.
- EL SADDIK, W. 2006. *Journey to Immortality*. El Cairo, Cultnat Center for documentation of cultural and national heritage.
- GABOLDE, L. 2008. “Des Livres des Morts qu’on cherche sans les trouver et d’autres qu’on trouve sans les chercher : à propos du linceul de Thoutmosis III et de fragments de linceul et de papyrus du musée de l’Imprimerie de Lyon (MIL 1204 et 429)”. En: *Kyphi* 6, pp. 25–42.
- GRIMM, G. 1974. *Die römischen Mumienmasken aus Ägypten*. Wiesbaden, Franz Steiner.
- GURNEY, J. 1994. “Della Valle, Pietro”. En: *Encyclopaedia Iranica*. Vol. VII. Fasc. 3. Londres, Routledge & Kegan Paul, pp. 251–255.
- KOCKELMANN, H. 2008. *Untersuchungen zu den späten Totenbuch-Handschriften auf Mumienbinden*. Wiesbaden, Harrassowitz.
- KÖNIGLICHE MUSEEN ZU BERLIN. 1894. *Ausführliches Verzeichniss der aegyptischen Altertümer; Gipsabgüsse und Papyrus*. Berlín, W. Spemann.
- KÖNIGLICHE MUSEEN ZU BERLIN. 1899. *Ausführliches Verzeichniss der aegyptischen Altertümer und Gipsabgüsse*. Berlín, W. Spemann.
- KURTH, D. 2010. *Materialien zum Totenglauben im römerzeitlichen Ägypten*. Hützel, Backe.

- LEGRAIN, G. 1894. *Collection H. Hoffmann. Catalogue des antiquités égyptiennes*. Paris.
- MASPERO, G. 1886. “Procès-verbal de l’ouverture des momies de Ramsès II et Ramsès III”. En: *Comptes rendus des séances de l’Académie des Inscriptions et Belles-Lettres* 30/2, pp. 294–301.
- MIGLIARINI, A.M. 1855. “Account of the Unrolling of a Mummy at Florence, Belonging to the Grand Duke of Tuscany”. En: *Archaeologia, or Miscellaneous Tracts Relating to Antiquity* 36, pp. 161–169.
- MÜLLER-ROTH, M. 2008. “Das Leichentuch des Pa-heri-pedjet”. En: *Zeitschrift für ägyptische Sprache und Altertumskunde* 135, pp. 142–153.
- SMITH, M. 2017. *Following Osiris: Perspectives on the Osirian Afterlife from Four millennia*. Oxford - New York, Oxford University Press.
- ORTIZ-GARCÍA, J. 2017a. “Painting on Linen Cloth in Antiquity: Shrouds from Roman Egypt as a Source for Research”. En: *Textile: Cloth and Culture* 15/1, pp. 34–47.
- ORTIZ-GARCÍA, J. 2017b. “A Journey to the Afterlife under the Protection of the Mistress of Navigation: A ‘New’ Funerary Belief from Roman Memphis”. En: *Greece & Rome* 64/1, pp. 27–38.
- ORTIZ-GARCÍA, J. 2020. *Tejidos para la divina muerte. Los sudarios pintados del Egipto romano*. Barcelona, Universitat de Barcelona Edicions.
- PARLASCA, K. 1966. *Mumienporträts und verwandte Denkmäler*. Wiesbaden, Steiner.
- PARLASCA, K. 1997. “Mummy Portraits: Old and New Problems”. En: M.L. BIERBRIER (ed.), *Portraits and Masks. Burial Customs in Roman Egypt*. Londres, British Museum Press, pp. 127–130.
- PARLASCA, K. 1969. *Ritratti di Mummie. Repertorio d’Arte dell’Egitto Greco-Romano I*. Roma, L’Erma di Bretschneider.
- PARLASCA, K. 1977. *Ritratti di Mummie. Repertorio d’Arte dell’Egitto Greco-Romano II*. Roma, L’Erma di Bretschneider.

- PARLASCA, K. 1980. *Ritratti di Mummie. Repertorio d'Arte dell'Egitto Greco-Romano III*. Roma, L'Erma di Bretschneider.
- PARLASCA, K. y H.G. FRENZ. 2003. *Ritratti di Mummie. Repertorio d'Arte dell'Egitto Greco-Romano IV*. Roma, L'Erma di Bretschneider.
- PARLASCA, K. y H. SEEMANN (eds.). 1999. *Augenblicke. Mumienporträts und ägyptische Grabkunst aus römischer Zeit. Eine Ausstellung der Schirn-Kunsthalle Frankfurt, 30. Januar bis 11. April 1999. Frankfurt*. Múnich, Klinkhardt & Biermann.
- PICTON, J., S. QUIRKE Y P.C. ROBERTS (eds.). 2007. *Living Images: Egyptian Funerary Portraits in the Petrie Museum*. Walnut Creek, Left Coast Press.
- PINCH, G. 1993. *Votive offerings to Hathor*. Oxford, Griffith Institute - Ashmolean Museum.
- PLUNKETT, S.J. 1993. *From the Mummy's Tomb: Ancient Egyptian Treasures in Ipswich Museum*. Ipswich, Ipswich Borough Council.
- QUAGLIARELLA, P. 2009. "Catalogo dei tessuti [epoca faraonica]. Schede". En: M.C. GUIDOTTI (ed.), *I tessuti del Museo Egizio di Firenze*. Florencia, Giunti, pp. 22–36.
- RAVEN, M.J. 2001. "The Objects". En: G.T. MARTIN, J. VAN DIJK, M.J. RAVEN, B.G. ASTON, D.A. ASTON, E. STROUHAL, L. HORÁČKOVÁ, H.D. SCHNEIDER, R. VAN WALSEM y K.J. FRAZER. *The Tombs of Three Memphite Officials. Ramose, Khay and Pabes*. Londres, Egypt Exploration Society, pp. 34–48.
- RIGGS, C. 2005. *The Beautiful Burial in Roman Egypt: Art, Identity, and Funerary Religion*. Oxford, Oxford University Press.
- RIGGS, C. 2008. "Gilding the Lily: Sceptres and Shrouds in Greco-Roman Egypt". En: S.E. THOMPSON y P. DER MANUELIAN (eds.), *Egypt and beyond: essays presented to Leonard H. Lesko upon his retirement from the Wilbour chair of Egyptology at Brown University June 2005*. Providence, Brown University, pp. 285–303.
- RUMMEL, U. 2008. "Das Pantherfell als Kleidungsstück im Kult:

- Bedeutung, Symbolgehalt und theologische Verortung einer magischen Insignie”. En: *Imago Aegypti* 2, pp. 109–152.
- SCHREIBER, G. 2007. “The Final Acts of Embalming: An Archaeological Note on Some Rare Objects in Theban Elite Burials of the Early Ptolemaic Period”. En: K. ENDREFFY y A. GULYÁS (eds.), *Proceedings of the Fourth Central European Conference of Young Egyptologists: 31 August - 2 September 2006*. Budapest, NKTH, pp. 337–356.
- SEEMANN, H. 1999. “Augenblicke der Geschichte – Augenblicke der Ewigkeit”. En: K. PARLASCA y H. SEEMANN (eds.), *Augenblicke. Mumienporträts und ägyptische Grabkunst aus römischer Zeit. Eine Ausstellung der Schirn-Kunsthalle Frankfurt, 30. Januar bis 11. April 1999*. Frankfurt. Múnich, Klinkhardt & Biermann, pp. 11–22.
- TAYLOR, J. 2000. “Before the Portraits: Burial Practices in Pharaonic Egypt”. En: S. WALKER (ed.), *Ancient Faces: Mummy Portraits from Roman Egypt*. Londres, British Museum Press, pp. 9–13.
- TÖPFER, S. 2016. “„Aggressives Rosa“: zu einer Mumienauflage der spätptolemäisch-frühhömischen Epoche aus Achmin (ÄMUL Inv.-Nr. 7810)”. En: *Bulletin de l’Institut Français d’Archéologie Orientale* 116, pp. 385–410.
- VON BISSING, F. 1895. “Sur une statue de la collection Barracco”. En: *Recueil de travaux relatifs à la philologie et à l’archéologie égyptiennes et assyriennes* 17, pp. 105–113.
- WALKER, S. (ed.). 2000, *Ancient Faces: Mummy Portraits from Roman Egypt*. Londres, British Museum Press.
- WALKER, S. y M. BIERBRIER (eds.). 1997. *Ancient Faces: Mummy Portraits from Roman Egypt*. Londres, British Museum Press.
- ZAHRNT, M. 1988. “Antinoopolis in Ägypten: Die hadrianische Gründung und ihre Privilegien in der neueren Forschung”. En: *Aufstieg und Niedergang der römischen Welt* II.10.1, pp. 669–706.