



# MENTESAS RIBETANA



1998  
2002

*Luis Benítez de Lugo Enrich (director)*

Z2

A2

B2

C2

L56 UC 12

MURDO 8  
LIC 8

MURDO 3

ROCA

# **MENTESA ORETANA 1998-2002**



## **FICHA TÉCNICA:**

### **DIRECCIÓN DE LA OBRA:**

Luis Benítez de Lugo Enrich

### **COORDINACIÓN Y PEDIDOS:**

*ANTHROPOS, S.L.*

*Proyectos de Arqueología y Antropología*

Aptdo. de Correos nº 238. 13300 Valdepeñas (Ciudad Real)

### **FOTOGRAFÍA:**

Fotografía Técnica: *Raimundo de Campos.*

Fotografía Aérea: *Servicios de Fotografía Aérea (SAF).*

### **DIBUJOS:**

Cristina Bueno, Cristóbal Burkhalter, Germán Esteban, Patricia Hevia, Gabriel Menchén, Carmen M<sup>a</sup> Redondo, Manuel Retuerce, Mercedes Tormo y María Jesús Ruiz.

### **TOPOGRAFÍA:**

Carmen M<sup>a</sup> Redondo.

### **ARQUEÓLOGOS:**

Honorio Javier Álvarez García, Luis Benítez de Lugo Enrich, Lorenzo Galindo, Antonio J. Gómez, María Martín, Petra Martín, Almudena Martínez, Jaime Perera y Carmen Redondo.

### **RESTAURADORES:**

Miguel Carmona, Miguel Ángel Nuñez, Cristina Centenera, María Antonia Garrido y Noelia Sierra.

### **EDITA:**

Anthropos - Diputación Provincial de Ciudad Real

### **PORTADA:**

Arantxa Rodríguez

### **EDICIONES:**

1<sup>a</sup> Abril de 2001.

2<sup>a</sup> Noviembre de 2003

Depósito Legal: C.R.-16-2004

# ÍNDICE

Presentación del Ilmo. Sr. Alcalde-Presidente <i>D. Juan Angel Amador Fresneda</i> .....	9
Prólogo <i>Dra. D<sup>a</sup> Carmen Fernández Ochoa</i> .....	11
1.- Bases para el estudio de <i>Mentesa Oretana</i> <i>Dr. D. Luis Benítez de Lugo Enrich</i> .....	13
2.- Tres años de trabajos arqueológicos en Villanueva de la Fuente / <i>Mentesa Oretana</i> <i>Dr. D. Luis Benítez de Lugo Enrich y D. Lorenzo Galindo San José</i> .....	21
3.- Cerámica pintada de Villanueva de la Fuente (Ciudad Real) <i>D. Germán Esteban Borrajo y D<sup>a</sup> Patricia Hevia Gómez</i> .....	55
4.- La Cerámica gris a torno de Villanueva de la Fuente (Ciudad Real) <i>D<sup>a</sup> Patricia Hevia Gómez y D. Germán Esteban Borrajo</i> .....	83
5.- La Cerámica campaniense de Villanueva de la Fuente (Ciudad Real) <i>D<sup>a</sup> Patricia Hevia Gómez y D. Germán Esteban Borrajo</i> .....	105
6.- La <i>terna sigillata</i> de <i>Mentesa Oretana</i> (Villanueva de la Fuente, Ciudad Real). Campañas de 1998 a 2000 <i>Dra. D<sup>a</sup> Mar Zarzalejos Prieto</i> .....	107
7.- Las lucernas romanas de Villanueva de la Fuente (Ciudad Real) <i>Dr. D. Angel Morillo Cerdán</i> .....	145
8.- Cerámica común de Villanueva de la Fuente / <i>Mentesa Oretana</i> (Ciudad Real) <i>D<sup>a</sup> Cristina Sierra Bueno</i> .....	155
9.- Material óseo trabajado hallado en Villanueva de la Fuente / <i>Mentesa Oretana</i> (Ciudad Real) <i>D<sup>a</sup> Mercedes Tormo Ortiz</i> .....	179
10.- Vidrio del yacimiento de Villanueva de la Fuente / <i>Mentesa Oretana</i> (Ciudad Real) <i>D<sup>a</sup> Carmen M<sup>a</sup> Redondo Ferrero</i> .....	201

11.- Grafito cerámico con la fórmula <i>utere felix</i> en Villanueva de la Fuente <i>Dr. D. Juan Manuel Abascal Palazón</i> .....	243
12.- Cerámica medieval, moderna y contemporánea de Villanueva de la Fuente (Ciudad Real) <i>Dr. D. Manuel Retuerce Velasco</i> .....	247
13.- El Guerrero Ibero de <i>Mentesa Oretana</i> en el contexto de los exvotos oretanos <i>Dr. D. Luis Benítez de Lugo Enrich</i> .....	255
14.- Nuevas aportaciones a la investigación paleopatológica de las afecciones en época romana: El Lisiado de <i>Mentesa Oretana/Villanueva de la Fuente</i> (Ciudad Real) <i>Dr. D. Luis Benítez de Lugo Enrich</i> .....	265
15.- Conclusiones y valoración final 1998 - 2000 <i>Dr. D. Luis Benítez de Lugo Enrich</i> .....	269
16.- <i>Mentesa Oretana</i> 2001-2002. Excavaciones arqueológicas en los solares c/ Callejón del Aire nº 7 y c/ Ciudad Mentesa nº 14 y 22 (Villanueva de la Fuente, Ciudad Real). <i>Luis Benítez de Lugo Enrich y Honorio J. Álvarez García</i> .....	275

## **16.- MENTESA ORETANA 2001-2002.**

### **Excavaciones arqueológicas en los solares c/ Callejón del Aire nº 7 y c/ Ciudad Mentesa nº 14 y 22 (Villanueva de la Fuente, Ciudad Real).**

*Luis Benítez de Lugo Enrich  
Honorio J. Álvarez García*

Desde la aparición en 2001 de la primera publicación monográfica sobre los resultados de las excavaciones arqueológicas desarrolladas en *Mentesa Oretana* los trabajos en Villanueva de la Fuente no se han detenido. Por el contrario, gracias al apoyo del Ayuntamiento de la localidad, hemos tenido ocasión de profundizar en el conocimiento de esta ciudad histórica.

En 2003 estamos investigando en *Los Toriles*, lugar privilegiado en comparación a los que hemos podido estudiar hasta ahora. Su localización, en un olivar al borde del casco urbano actual —fuera del pueblo— pero dentro de lo en su día fue *oppidum*, permite registrar los estratos arqueológicos sin interferencias ni afecciones producidas por construcciones modernas o contemporáneas. Si los resultados en otros lugares de *Mentesa* han sido muy satisfactorios, las expectativas para este nuevo enclave son, sin duda, excelentes. Estructuras y viales protohistóricos o antiguos y grandes aljibes de planta cuadrangular figuran entre la primeras evidencias arqueológicas documentadas en esta parte de la ciudad. Confiamos en tener ocasión de presentar próximamente los resultados de los trabajos desarrollados en este solar.

En este momento, a través del escrito que el lector tiene entre sus manos, queremos difundir lo esencial de la investigación desarrollada en tres solares de Villanueva de la Fuente. Se trata de lugares en los que ya hemos dado por concluidos nuestros estudios; en concreto, las parcelas situadas en las calles Ciudad Mentesa nº 14, Ciudad Mentesa nº 22 y Callejón del Aire nº 7.

#### **1.- SOLAR C/ CIUDAD MENTESA Nº 14:**

En el interior de la localidad se sitúa la *c/ Ciudad Mentesa nº 14*. Es una calle paralela al *Callejón del Aire*. Allí existe un solar recientemente adquirido por el Ayuntamiento, debido a que en él se hallan las ruinas de un elevado paramento de mampostería. Posiblemente pertenece a la antigua iglesia parroquial, documentada a través de las fuentes en el siglo XIII.

La superficie del solar se encontraba cubierta de residuos sólidos urbanos. El panorama del emplazamiento antes de comenzar nuestra intervención era el de un lugar degradado lleno de basuras. En la actualidad la parcela se ha saneado, a fin de crear un espacio ajardinado en el cual los vecinos y visitantes puedan disfrutar en torno a la antigua torre.

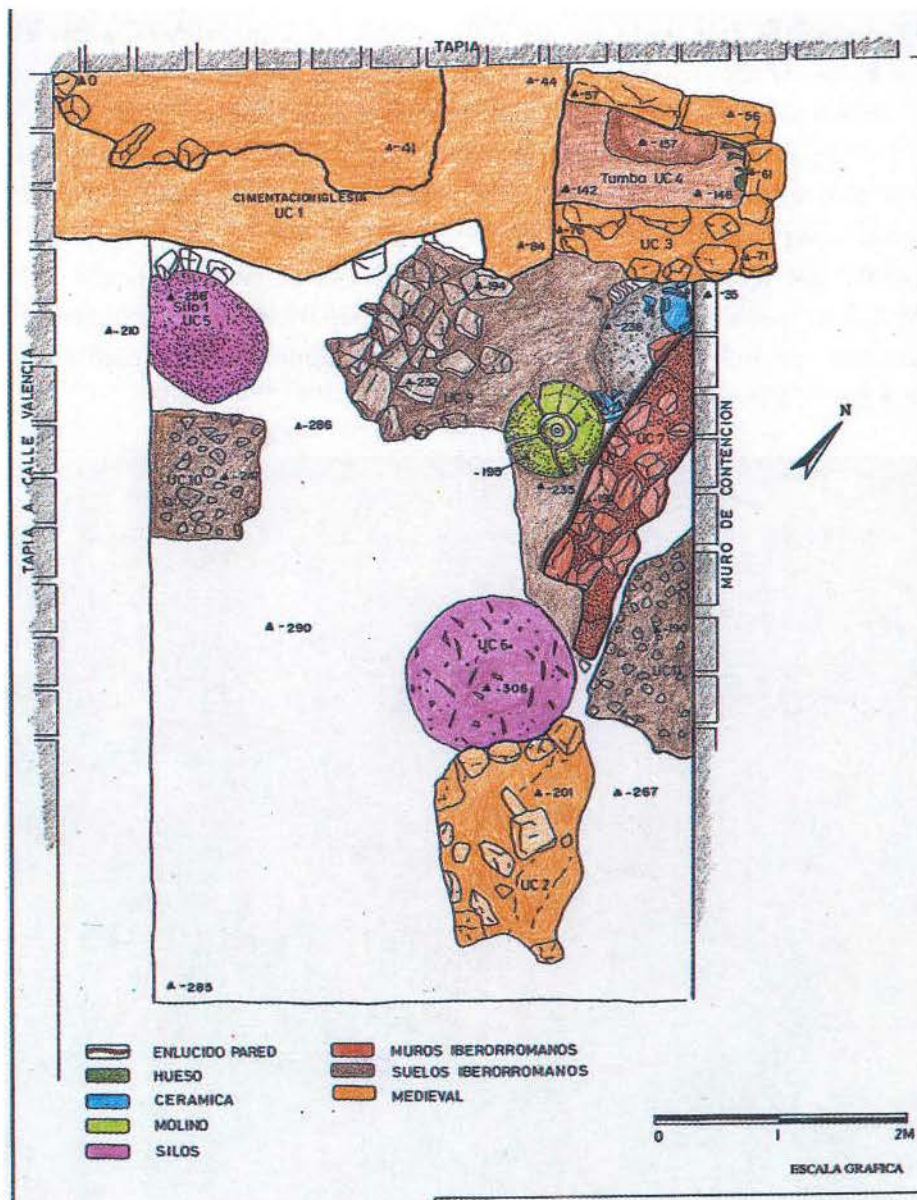
Allí se excavaron cuatro sondeos, cuyos resultados no indujeron a proseguir los trabajos de excavación arqueológica en este lugar. Materiales cerámicos revueltos, inhumaciones en posición derivada y un extenso pavimento de piedra dispuesto directamente sobre la roca madre resumen los hallazgos en este lugar. Todo el material arqueológico rescatado está depositado en el *Museo Provincial de Ciudad Real*.

La *volandera* es de forma circular (más concretamente anular) y presenta dos muescas en *cola de milano*, en las que se engazaría la percha que facilitaba su movimiento.

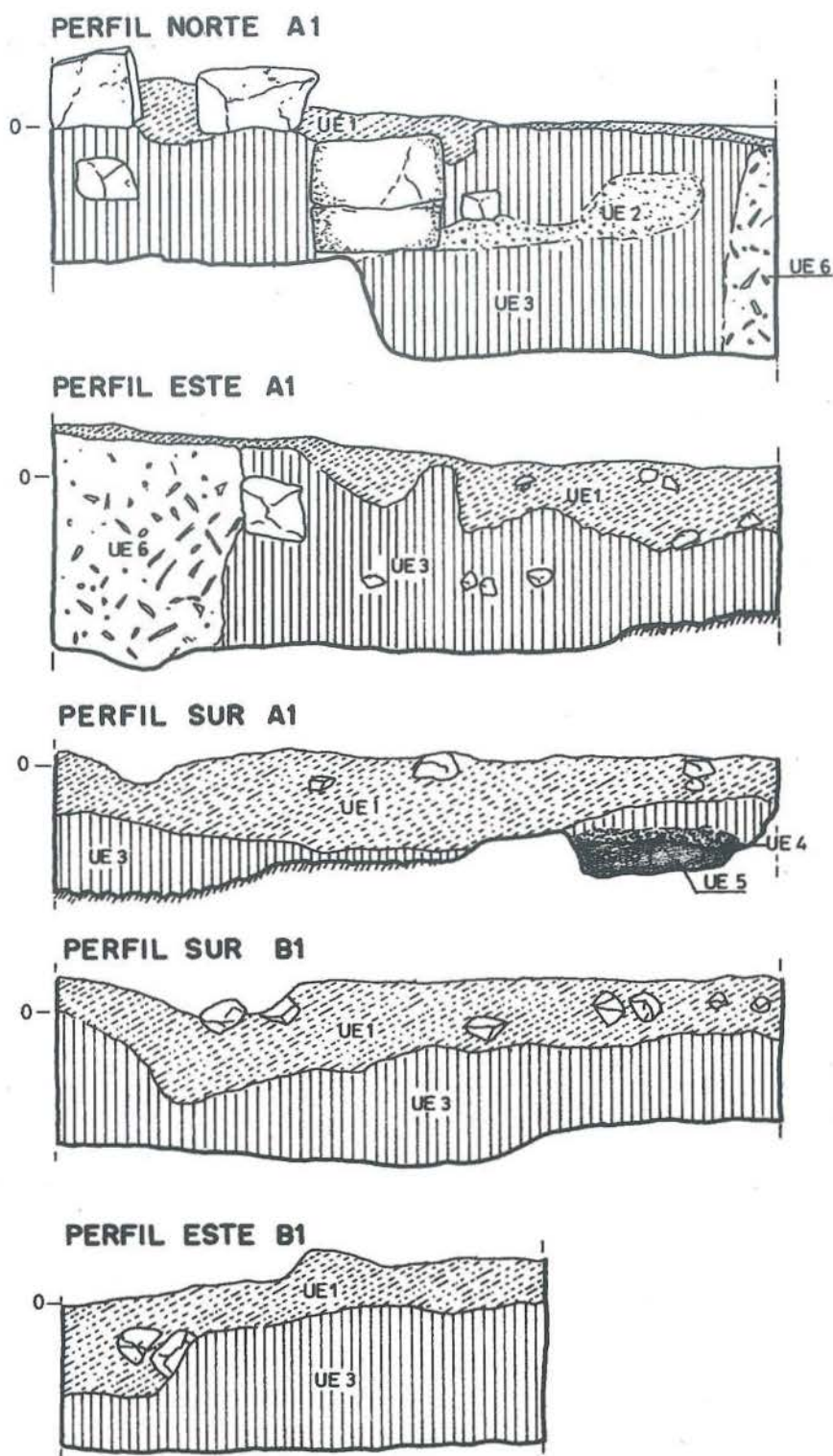
La *solera* tiene una forma tendente al cono. Presenta en su parte central el arranque del engranaje metálico, con un rodamiento fabricado a partir de piedra (un canto rodado cuarcítico), que se engrasaría para facilitar la molienda.

Las dimensiones aproximadas del molino son: 80 cms. de diámetro y 45 cms. de altura, sumando las dos piedras.

La tipología de este molino y su tamaño apuntan a su carácter industrial; esto es, no doméstico. Podría pertenecer a las dependencias de una panadería y/o almacén de granos y harinas. Idea ésta a la que apoya la presencia de dos silos claramente definidos. Esto refuerza la realidad de *MENTESA ORETANA* como ciudad, ya que se documenta la existencia de labores específicas de servicios destinados a abastecer a un amplio espectro de población diversificada en otras actividades no productivas.



Dibujo de la planta de "La Casa del Molino". Dibujo de M<sup>o</sup> Jesús Ruiz.



Estratigrafías de "La Casa del Molino". Dibujo de M<sup>a</sup> Jesús Ruiz.

Resulta paradójico que toda la información que aporta esta estancia venga condicionada por un hecho dramático, como fue el incendio y posterior colapso del edificio. Por ello han llegado hasta nosotros *in situ* los enseres de estas gentes en su posición original.

Como información adicional cabe señalar la presencia, entre el material exhumado, de fichas circulares (no tapaderas) elaboradas con fragmentos cerámicos de recipientes ya en desuso. Seduce imaginar las actividades lúdicas desarrolladas por las gentes empleadas en esas actividades de transformación.

Bajo el nivel de suelo de esta estancia se detectó un **horizonte ibérico**, en el cual abundan las cerámicas grises y pintadas. No hemos identificado estructura alguna fechable en este horizonte.

### **3.- SOLAR C/ CALLEJÓN DEL AIRE N° 7:**

En el solar ubicado en la c/ Callejón del Aire n° 7 fueron documentados niveles protohistóricos *in situ*, por vez primera en este *oppidum*.

El periodo **Ibérico** se detecta en prácticamente toda la extensión del solar, tanto en estratos alterados (UE4) como en niveles sellados (UEs 24,25 y 26) que corresponden a estructuras de hábitat. Estructuras que ponen en relación con el importante entramado urbano del entorno de la acrópolis de *Mentesa Oretana*.

Las estructuras de hábitat exhumadas fueron construidas a base de muros con zócalo de piedras careadas sin labrar, trabadas con barro, y paredes de tapial. Los materiales cerámicos, entre los que destacan la cerámica pintada de bandas con círculos concéntricos y la gris ibérica, son abundantes. Ha sido posible registrar "in situ" una única pieza completa (olla globular de cerámica de cocina), así como otros materiales (fusayolas, etc.).

Debido a que los niveles ibéricos en la parte central del solar se encuentran muy arrasados, con sus materiales derivados a consecuencia de las grandes obras de ingeniería militar y edilicia que fueron acometidos sobre el lugar en épocas posteriores, es inevitable una pérdida de información acerca del entramado urbano en un contexto más amplio.

Una **fase Iberorromana**, se encuentra presente en todo el área de excavación pero está formalmente poco definida debido a la gran alteración que sufren los niveles arqueológicos en los que se ha concretado (sobre todo en la UE 4). No obstante, manifiesta una notable relevancia histórica. En ella conviven materiales de marcado carácter ibérico con otros romanos (*pondus*, *tegulae*, *terra sigillata*, etc.).

La potencia de estos estratos, junto a la cantidad y calidad de sus materiales, ponen de manifiesto cómo *Mentesa* alcanzó gran importancia económica y política bajo el dominio de Roma.

Los **niveles romanos** están bien documentados en este solar. Las estructuras murarias del momento, registradas bajo las denominaciones UC 2 y UC 4, dan una idea de la magnificencia y perfección de la arquitectura imperial. Los niveles excavados apuntan hacia edificios de corte militar y/o administrativo, que sin duda vienen a significar la presencia de un lugar central del *oppidum* o ciudadela en el sitio que estamos estudiando.

El edificio definido como UC 4 (cuya funcionalidad aún está en proceso de estudio), determina un rango central y relevante a la presencia romana en la articulación del territorio colindante.

Los hallazgos muebles mejor conservados de este momento son varias ánforas, que ponen de relieve la acumulación de bienes de consumo (aceite y salazones, especialmente). O una serie de diversos objetos suntuarios de vidrio. Y numerario monetario (en proceso de estudio), junto a especies cerámicas de diverso



*Ánforas oleicas romanas aparecida en el solar Callejón del Aire nº 7.*

tipo, como *terra sigillata* altoimperial (con decoraciones a molde y marcas de *officina*), campaniense, o lucernas y *acus crinalis*. Todos estos materiales se encuentran perfectamente enmarcados dentro de las UEs 6 y 8, que corresponden a los niveles arqueológicos menos alterados por remociones posteriores.

En este solar se han detectado abundantes pruebas de manufactura textil doméstica, tales como agujas, punzones, fusayolas, *pondus*, etc., en un momento romano difícil de concretar. No estamos ante una producción a gran escala.

Es interesante señalar que, junto a estos ambientes domésticos, en el solar Callejón del Aire nº 7 hemos tenido ocasión de registrar diversas escenas funerarias de la época, consistente en tres inhumaciones de individuos adultos en fosa. Una de ellas contaba con un humilde ajuar, consistente en dos pendientes de aro y un anillo, todos ellos elaborados en bronce. Diversos fragmentos de huesos humanos también han sido documentados, fuera de contexto, por toda la superficie del solar en estratos afectados por remociones medievales. Asimismo, un pequeño colgante fálico de plata ha sido hallado en posición secundaria.

Del mismo modo, procedentes de este solar son elementos relevantes relacionados con el mundo funerario diversos fragmentos de uno o varios sarcófagos fabricados en mármol. En uno de ellos se pueden apreciar los pies de una persona. Pero el más significativo de esos fragmentos corresponde al frente de una caja que debe datarse en los primeros decenios del siglo IV d.C.<sup>1</sup>. Probablemente es una pieza fabricada en los territorios hispanos. Representa un figura femenina que porta un objeto. Se trata de un cofre, colocado sobre sus manos que se sitúan a la altura del regazo. El cofre presenta un signo en su frente, que pudiera ser la letra *dalet* del alfabeto hebreo. En ocasiones esa letra viene a significar puerta, o espacio de



*Adorno personal romano de plata (falo). Hallado en el solar Callejón del Aire nº 7.*

<sup>1</sup> Agradecemos a los doctores Beltrán y Fernández Ochoa sus sugerentes indicaciones en torno a este hallazgo.



*Ajuar funerario (pendientes y anillo de bronce) asociados a una inhumación romana aparecida en el solar Callejón del Aire nº 7. Dibujo de Gabriel Menchén.*

tránsito. La mujer se acerca hacia un lugar principal, que se situaría a su izquierda. Un árbol, al fondo, parece enmarcar la escena. Quizás nos encontremos ante un motivo iconográfico paleocristiano.

Este tipo de documento arqueológico, sin paralelos en la provincia de Ciudad Real, viene a refrendar el esplendor que tiene Villanueva de la *Fuente / MENTESA ORETANA* en esa época, precedente inmediato de su conversión en cabecera episcopal durante la Alta Edad Media.

Una evidente **fase islámica** ha quedado plasmada en la UC 3 y en la UE2.

La UC3, por sus aspectos formales y de fábrica, debe situarse sin duda en este periodo. Ello vuelve a reforzar la relevancia militar de este enclave.

Las estructuras murarias mencionadas corresponden a murallas de fuerte carácter defensivo, como lo atestiguan el calibre, la calidad y la cantidad de los materiales empleados en su construcción. Se trata de grandes ortostatos regulares trabados con mortero de cal, en el cual se incrustan pequeñas piedras volcánicas (puzolana). Un compacto relleno de la estructura al interior, a base de cal y piedras irregulares medianas, confieren un aspecto macizo y prácticamente invulnerable a esta estructura.

Esta UC 3 nos sirve de magnífico hilo conductor para la definición del siguiente periodo: la dramática destrucción de estas murallas en algún momento histórico (aún falto de precisar, a la espera de análisis antracológicos), pero que en el registro arqueológico ha dejado un rastro que podemos calificar, sin temor al exceso, de espectacular: el asedio y destrucción de las defensas mentesanas. A este respecto destaca sobremanera la UC 11 (zanja).

Brevemente, el episodio puede resumirse de la siguiente forma: ante la calidad de fábrica de la muralla islámica, lo que dificultaba su asalto y destrucción, se procedió a la excavación de una zanja exterior a la alcazaba, que corre paralela a ésta. Su misión era facilitar la labor de descimentación y mina, o zapa, de su muralla. Candiles, clavos, abundantes restos de madera y proyectiles conforman el registro arqueológico en este punto. Tras provocarse un incendio, la estructura muraria sufrió un colapso que abrió brechas en las líneas de defensa.

A falta de un estudio más detenido, podemos adelantar que estamos ante un tipo de hecho pocas veces plasmado en el registro arqueológico de nuestro contexto regional. El esfuerzo ha de concentrarse ahora en la datación de este episodio, cuestión que plantea toda una serie de graves problemas, toda vez que las UEs relacionadas (sobre todo las 1,2,3 y 5) se encuentran muy alteradas y removidas, entre otros motivos por su superficialidad. Ello genera dificultades a la hora de estudiar los materiales asociados a este periodo.

Las fuentes escritas informan de la destrucción de las defensas de Villanueva en periodos ya tardíos (en los albores de la Modernidad), en concreto cuando Alcazar confirma su hegemonía política comarcal. No obstante, consideramos que este episodio reflejado en los textos puede no corresponder al documentado a través del registro arqueológico. El registro arqueológico apunta hacia una destrucción de las murallas islámicas en torno al siglo XIII, lo que debió suponer la recuperación de esta ciudad por parte de los cristianos. Así parecen verificarlo las imponentes UC1 y UC7, que sin duda corresponden a una reconstrucción de las fortalezas, tras ser destruidas las preexistentes. Aquí el registro arqueológico no presenta dudas: la UC3 es anterior en tiempo a las UC1 y UC 7.

La UC 1 (torre) parece edificarse sobre una estructura existente con anterioridad. Es una estructura asociada a UC 4 y que supone la conexión con el magnífico edificio romano que existía en el solar desde tiempos antiguos.

En este mismo solar ha aparecido un nuevo ataífor que sigue la tradición cordobesa (sin anillo de solero), además de otras cerámicas de época califal (912 – 1010). El ataífor es un plato hondo de



*Escultura procedente de un sarcófago romano de mármol encontrado en el solar Callejón del Aire n° 7.*

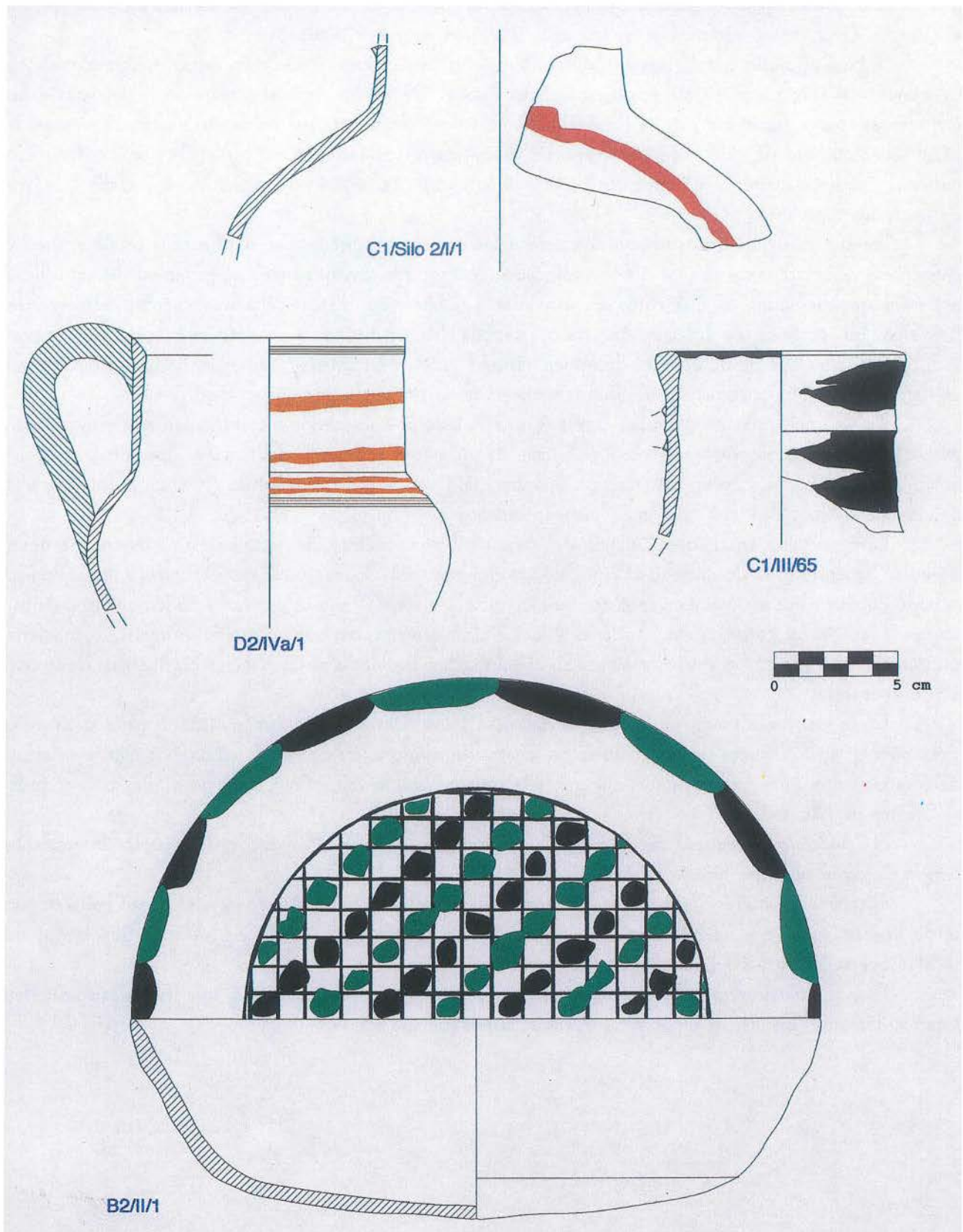


*Zapa medieval a las murallas de Mentesa Oretana (Callejón del Aire n° 7).*

fondo plano y pared curva que está vidriado. Cuenta con una decoración bajo cubierta a base de engobe blanco, sobre el cual se ha dibujado con óxido de manganeso (tonalidad morado negruzca) y óxido de cobre (tono verde). Los motivos decorativos son sencillos: en el interior dibujo geométrico ajedrezado; en la parte externa, bajo el borde, decoración a base de ondas.

Por otro lado, incluidos dentro de unos niveles que pueden fecharse en los **últimos siglos de la Edad Media**, se han rescatado cuatro fragmentos de diferentes pulseras de vidrio cordiformes.

La datación de estas pulseras presenta problemas, por lo alterado del paquete estratigráfico y la intrusión de materiales anteriores a ese momento. Las pulseras se han hallado en posición derivada y no



*Cerámica omeya. Ataífor. Solar Callejón del Aire n° 7. Dibujo de Manuel Retuerce.*

asociadas a enterramientos, aunque podrían haber formado parte de ajuares personales de difuntos allí enterrados (se han encontrado huesos humanos dispersos en varios puntos).

Si bien es cierto que la mayor proliferación de estos elementos sucede en época bajomedieval, no es menos real que hacen su aparición en época romana. De hecho, pulseras negras muy similares a las mentesanas, procedentes de niveles imperiales de Astorga, están depositadas en el Museo Provincial de León<sup>2</sup>. Las pulseras de vidrio aparecen, además de en contextos antiguos, en otros islámicos, cristianos o judíos. Es en asociación a enterramientos de este último grupo cultural en donde se han registrado la mayor parte de los fragmentos<sup>3</sup>.

Las pulseras de vidrio son adornos personales baratos —bisutería que imita a objetos de azabache o turquesa—, que contaron con un doble significado: apotropaico y ornamental. Su reducido diámetro lleva a pensar que debieron ser elementos de uso infantil y femenino. Estos elementos cuentan con amplios paralelos, por ejemplo, en Toledo, Almería o Granada. Se han hallado piezas de este tipo en un amplio territorio, que incluye desde el norte de África hasta el norte de España; sin embargo, hasta el momento no existen referencias publicadas sobre objetos similares en la provincia de Ciudad Real.

De las aparecidas en *Mentesa Oretana*, una es bicolor —un cordón metálico plateado está pintado enroscado sobre un fondo azul—, con 6,5 cm. de diámetro y 5 mm. de sección. Las otras tres son completamente negras, con un diámetro de 5,5 cm., 6,4 cm. y 7 cm. (de arriba abajo en la foto), y una sección de 4 mm., 3,1 mm. y 3 mm., respectivamente.

La excavación en el solar Callejón del Aire nº 7 se encuentra detenida en este momento, a pesar de no se ha agotado la potencialidad arqueológica del lugar. Una buena parte del yacimiento arqueológico ha sido cubierto por el Ayuntamiento con una estructura metálica, para preservarlo de los agentes atmosféricos y facilitar su conservación. Todo el solar ha sido cerrado, aunque se puede visitar si se concierta previamente la visita con el Ayuntamiento. En el sitio se han instalado varios paneles explicativos de lo que allí se encuentra.

De ese modo, a través de los solares descritos y del *Museo Municipal* emplazado en la *Casa de la Encomienda*, en Villanueva de la Fuente se ha ido conformando a lo largo de estos últimos años un cuerpo de conocimiento y una infraestructura cultural, relacionados con lo arqueológico, como no hay otra en todo el Campo de Montiel.

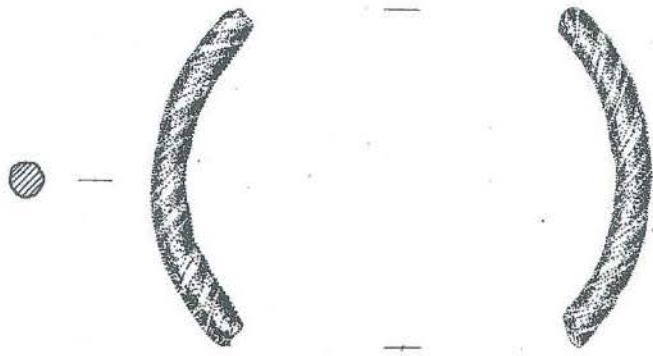
El "*Modelo Villanueva de la Fuente*" ha permitido crear una realidad que contrasta fuertemente con la de otras ciudades históricas similares del entorno regional.

El tesón y el interés que ha mostrado este municipio por rescatar su historia, y el punto hasta donde se ha llegado, son, por nuestra parte, fuente de esperanza para casos análogos, además de objetos de satisfactoria reflexión y de público reconocimiento.

Que la situación no es la óptima, lo sabemos; que hay mucho por hacer y que las cosas se pueden mejorar, también. En los próximos años intentaremos seguir esa senda.

<sup>2</sup> Cfs. El catálogo de la exposición "*Astures*" (Gijón, 1995), pg. 276.

<sup>3</sup> MALALANA, A. (1997): "Un conjunto de pulseras de vidrio haladas en la excavación del Hospital de San Andrés (Escalona, Toledo)", *BAM* nº 11, 293-312.



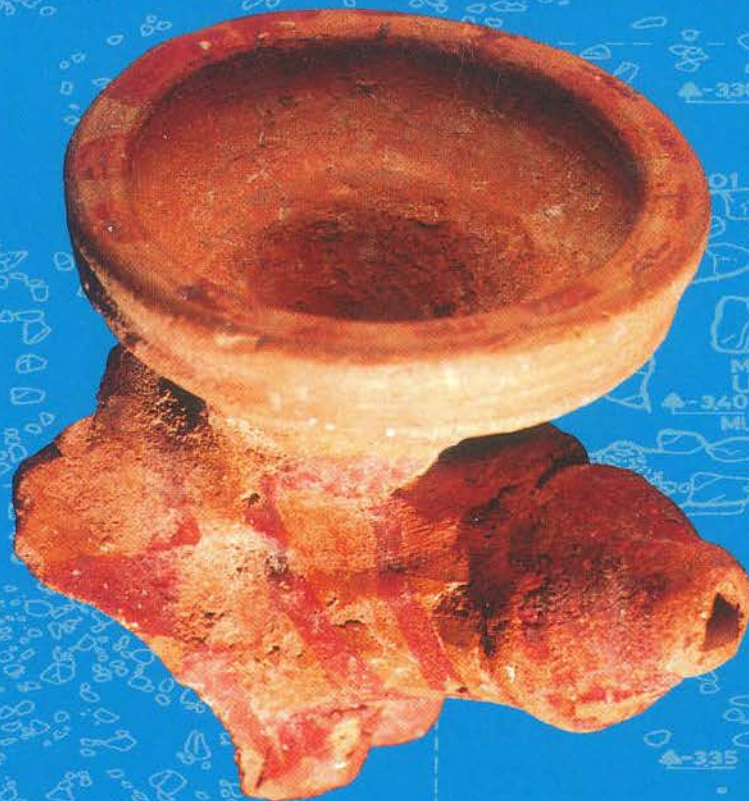
3cm



*Pulseras de vidrio (solar Callejón del Aire n° 7).*



*Olla ibérica de cocina (solar Callejón del Aire n° 7).*



PATROCINAN:



AYUNTAMIENTO DE  
VILLANUEVA DE LA FUENTE



DIPUTACIÓN PROVINCIAL  
DE CIUDAD REAL

EDITA:



ANTHROPOS, S.L. LÍFRO 3  
PROYECTOS DE  
ARQUEOLOGÍA Y  
ANTROPOLOGÍA