

# DESCUBRIMIENTO ARQUEOASTRONÓMICO EN EL CERRILLO BLANCO

E. Fernández Valenzuela<sup>1,3</sup>, A. Sánchez de Miguel<sup>1,2</sup>

1. Asociación de Astrónomos Aficionados –UCM, 2. Dep. Astrofísica y CC. De la atmósfera UCM

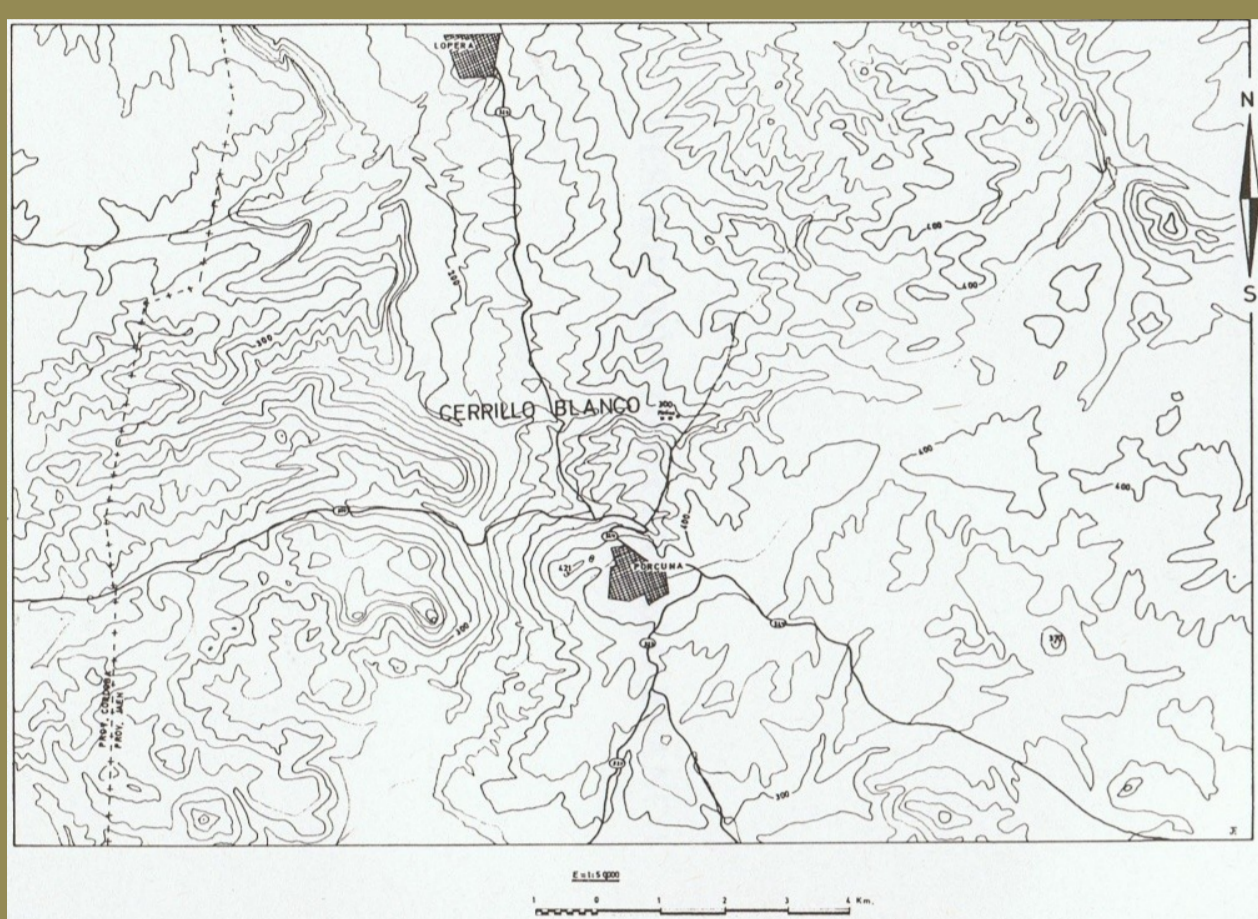
3. Asociación Juvenil MíaQué de Porcuna.

XX CONGRESO ESTATAL DE ASTRONOMÍA 2012  
ASTROSAFOR · GANDIA

## Introducción al sitio

El yacimiento se encuentra en la provincia de Jaén, al N de Porcuna y a una distancia de 1.5 kms aproximadamente, dentro de la hoja geográfica 925 del mapa 1/50000, publicado por el Instituto Geográfico y Catastral; sus coordenadas son: 4° 10' 50" de longitud y 37° 53' 25" de latitud (costa 394).

El yacimiento se sitúa, por lo tanto, en la campiña de Jaén, casi en el límite con la de Córdoba, dentro de un paisaje de lomas y depresiones alargadas.



1. Mapa de la zona.



2. Situación geográfica.

## Descripción del Cerrillo Blanco

El Cerrillo Blanco es un túmulo funerario de época tartésica (s. VII a.n.e.), con 24 sepulturas individuales de inhumación en fosa y una megalítica con dos individuos. hacia el siglo V a.n.e. se enterró en zanjas cubiertas con grandes losas, un conjunto escultórico ibérico que tanto por la cantidad de piezas, como por su enorme calidad artística es el más importante de la escultura ibérica. Además existe una necrópolis ibérica, superpuesta a la anterior, de incineración (s. IV-II a.n.e.).

La necrópolis se encuentra en uno de los cerros característicos de la zona; el mismo nombre se debe a una de sus peculiaridades: el tono claro del terreno, que lo distingue de los cerros colindantes, además de tratarse de la cota más alta de la zona. Se distingue claramente desde grandes distancias; desde Porcuna se ve con claridad.

La forma en la que era enterrado un cuerpo dependía del linaje de la familia, se haría mediante inhumación, con posiciones del cuerpo también en función del linaje o mediante incineración. Posiblemente la doble tumba sea la de los miembros principales del linaje, y a raíz de ahí se enterraron los demás cuerpos.

La necrópolis podría dividirse en tres partes:

- Necrópolis de inhumación.
- Necrópolis de incineración con fosa crematoria.
- Fosa con grandes esculturas.



5. Rito de incineración.



6. Tumba de inhumación.



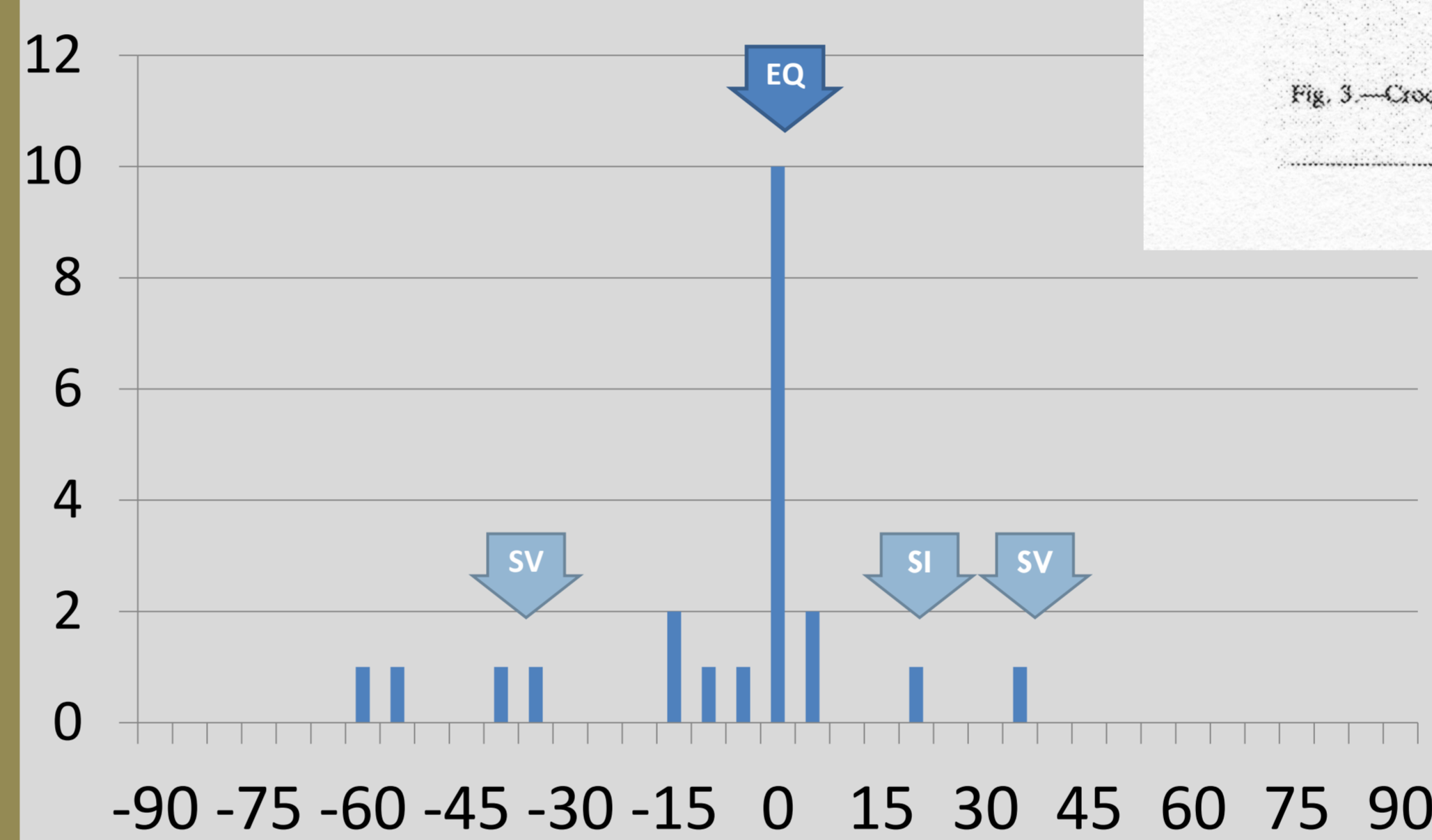
3. Mapa de las tumbas del museo Torre de Boabdil.



4. Túmulo funerario.

El estudio preliminar del esquema publicado por González Navarrete et al. En 1980. Del análisis de las declinaciones de las tumbas se puede deducir que hay una marcada acumulación en dirección al Equinoccio (54%) y unas pocas tumbas en otras posibles direcciones (15-25%) , solo un 30% no tendría una posible alineación.

## Declinación de las tumbas



## Importancia del Cerrillo Blanco

El nombre de iberos se daba a las gentes de los ópídums que vivían al este y sur de la península, y lo reciben del río Iber. A los iberos pertenecientes a la zona sur se le llamaban túrdulos o turdetanos. Según Estrabón, los túrdulos eran los más cultos de todos los iberos. Era un pueblo dirigido por las mujeres, les gustaban mucho las fiestas y la cerveza, pero también era un pueblo muy temido.

La importancia del Cerrillo Blanco viene dada por la enorme cantidad de esculturas que fueron enterradas dos siglos después de las inhumaciones (siglo V a. C.). Son un grupo de más de 40 estatuas (quizá 50 ó 60) con evidentes signos de destrucción y mutilación intencionadas, y cientos de fragmentos, con novedosas aportaciones. Estas esculturas son de una talla impecable, en ellas podemos apreciar el movimiento y el dolor, la forma de vida de los iberos, sus luchas, como cazaban, sus creencias, sus vestiduras, la importancia de sus dioses, etc. Para ellos las esculturas tenían vida propia, por ello cabe la posibilidad de que las esculturas estuviesen en el ópídum y se trasladasen a la necrópolis para enterrarlas al lado del linaje al que pertenecieron. Otra posibilidad es que estuviesen en la necrópolis y al final del linaje fuesen destruidas y enterradas. Todas las esculturas forman un cuadro de la época, lo cual, teniendo en cuenta lo poco que conocemos de los iberos forma un conjunto fundamental.

La destrucción de dichas esculturas pudo ser debida a ese pensamiento de vida propia, puesto que todas se encontraron rotas de una forma determinada. Las rodillas partidas (sin ellas no podemos mantenernos en pie), las cabezas están separadas de los cuerpos, etc. La única cabeza descubierta es la cabeza del Guerrero. Todas las esculturas eran pintadas y adornadas con joyas.

La necrópolis estaría asociada a la antigua ciudad de Ipolka, capital de los túrdulos, y fue utilizada desde el siglo VII hasta el siglo II a.C. Después de la conquista romana la ciudad pasaría a llamarse Obulco, pero manteniendo durante más de un siglo su carácter ibero. Las abundantes emisiones monetarias bilingües de la ceca de Obulco así lo atestiguan. Esta ciudad fue el cuartel general de Julio César durante su campaña contra los hijos de Pompeyo.

Diodoro nos dice siglos después que los celtíberos de la Meseta eran mercenarios de los túrdulos y algunos de los guerreros de Cerrillo Blanco lo confirman: sus armas y atavíos se han encontrado en tumbas de la Meseta pertenecientes a la Cultura del Tajo, fechada sobre el siglo VII a.C.

## Iberos y arqueoastronomía

César Esteban investigador IAC y uno de los principales especialistas españoles en arqueoastronomía analiza desde hace años las relaciones astronómicas de los templos prerromanos de la Península y el norte de África. En la Comunidad Valenciana ha identificado «una clara orientación equinoccial» en muchos santuarios religiosos y funerarios iberos del siglo IV al II antes de Cristo. Entre ellos destacan los templos de Tossal de Sant Miquel de Lliria (Valencia), la Serreta d'Alcoí (Alcoy, Alicante), l'Alcúdia d'Elx (Elche, Alicante), el Santuario de l'Alt de la Carraposa (Rotglà y Llanera de Ranes, Valencia) y la Necrópolis de Cabezo Lucero (Guardamar del Segura, Alicante).

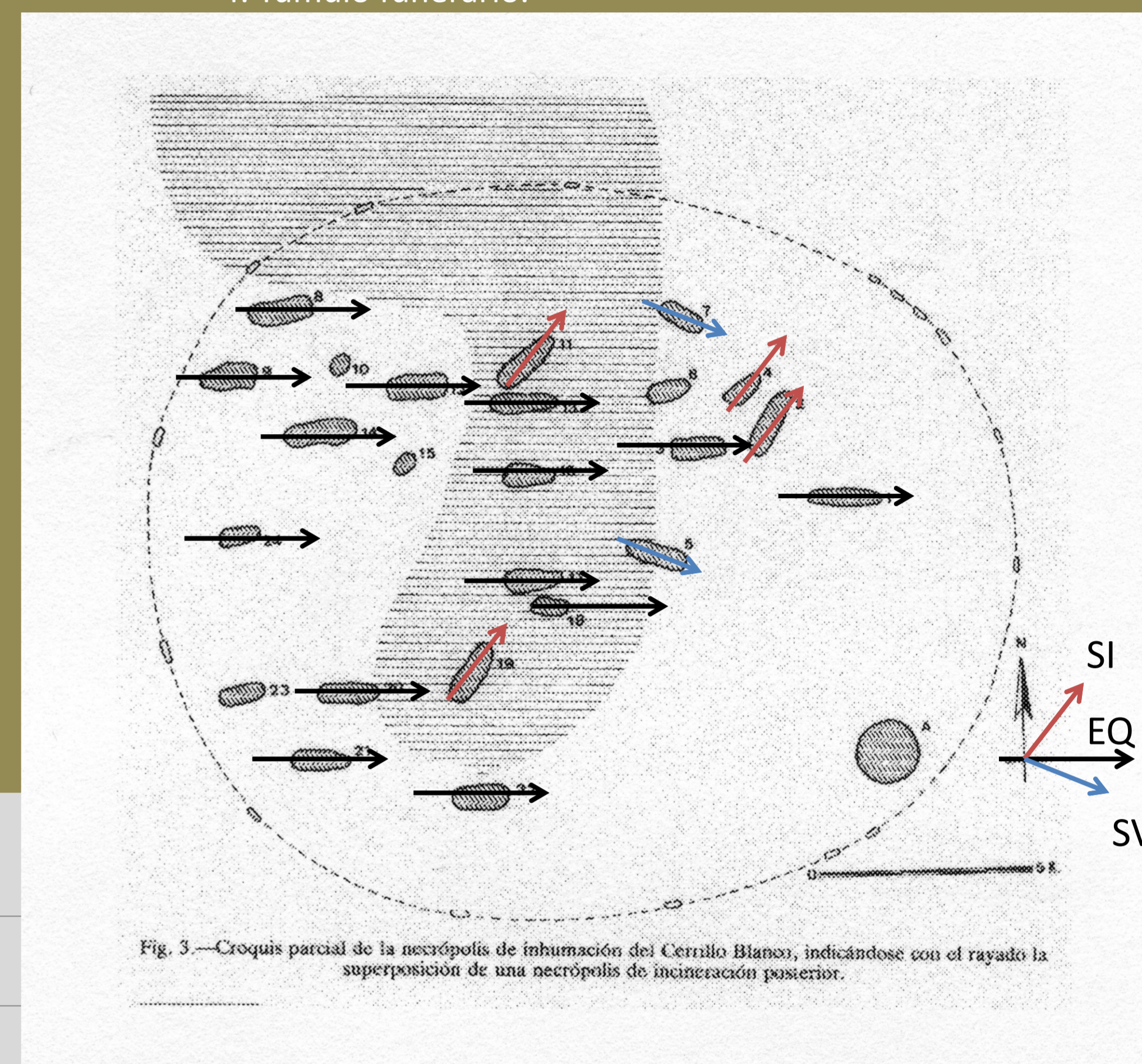


Fig. 3.—Croquis parcial de la necrópolis de inhumación del Cerrillo Blanco, indicando con el rayado la superposición de una necrópolis de incineración posterior.

El interés por el equinoccio en los pueblos ibéricos es muy común entre los pueblos de la península ibérica. Además de los santuarios ibéricos otros monumentos como los toros de Guisando son ejemplo de este fenómeno.