

:ESTÚDIO 7



janeiro-junho 2013 ISSN 1647-6158, e-ISSN 1647-7316

:ESTÚDIO 7

janeiro-junho 2013 ISSN 1647-6158, e-ISSN 1647-7316

Revista **:ESTÚDIO**

Artistas sobre outras Obras

Volume 4, número 7, janeiro-junho

2013, ISSN 1647-6158,

e-ISSN 1647-7316

Revista internacional com comissão
científica e revisão por pares (sistema
double blind review)

Faculdade de Belas-Artes
da Universidade de Lisboa & Centro
de Investigação e de Estudos
em Belas-Artes

Revista **:ESTÚDIO**

Artistas sobre outras Obras
Volume 4, número 7, janeiro-junho
2013, ISSN 1647-6158,
e-ISSN 1647-7316

Revista internacional com comissão científica e revisão por pares (sistema *double blind review*)

Faculdade de Belas-Artes
da Universidade de Lisboa & Centro
de Investigação e de Estudos
em Belas-Artes

Crédito da capa:

Rodrigo Oliveira, *Uma pedra no sapato*, mármore, tiras de sandálias em borrocha, 30 x 8 x 5 cm, 2012.
Fotografia de Raquel Melgue.

Periodicidade: semestral

Revisão de submissões: arbitragem duplamente cega pelo Conselho Editorial

Direção: João Paulo Queiroz

Relações públicas: Isabel Nunes

Logística: Lurdes Santos

Gestão financeira: Cristina Fernandes, Isabel Pereira

Propriedade e serviços administrativos:

Faculdade de Belas-Artes da Universidade de Lisboa / Centro de Investigação e de Estudos em Belas-Artes — Largo da Academia Nacional de Belas-Artes, 1249-058 Lisboa, Portugal
T +351 213 252 108 / F +351 213 470 689

Composição gráfica: Tomás Gouveia

Impressão e acabamento: DPI Cromotipo

Tiragem: 500 exemplares

Depósito legal: 308352 / 10

PVP: 10€

ISSN (suporte papel): 1647-6158

ISSN (suporte eletrónico): 1647-7316

Revista indexada nas seguintes

plataformas científicas:

- SciELO (Scientific Electronic Library Online) / Coleção SciELO Portugal > www.doaj.org
- DOAJ / Directory of Open Access Journals > www.doaj.org
- SHERPA / RoMEO > www.sherpa.ac.uk

Revista aceite nos seguintes sistemas de resumos

biblio-hemerográficos:

- CNEN / Centro de Informações Nucleares, Portal do Conhecimento Nuclear «LIVRE!» > portalnuclear.cnen.gov.br
- Latindex > www.latindex.unam.mx

Aquisição de exemplares, assinaturas e permutas:

Revista :Estúdio

Faculdade de Belas-Artes da Universidade de Lisboa / Centro de Investigação e de Estudos em Belas-Artes — Largo da Academia Nacional de Belas-Artes, 1249-058 Lisboa, Portugal

T +351 213 252 108 / F +351 213 470 689

Mail: estudio@fba.ul.pt



www.cso.fba.ul.pt



Faculdade de Belas-Artes
UNIVERSIDADE DE LISBOA



Conselho editorial / pares académicos do número 7

Pares académicos internos:

- Artur Ramos (Portugal, Faculdade de Belas-Artes, Universidade de Lisboa).
- Fernanda Maio (Portugal, Faculdade de Belas-Artes, Universidade de Lisboa).
- João Paulo Queiroz (Portugal, Faculdade de Belas-Artes da Universidade de Lisboa).
- Luís Jorge Gonçalves (Portugal, Faculdade de Belas-Artes, Universidade de Lisboa).

Pares académicos externos:

- Almudena Fernández Fariña (Espanha, Facultad de Bellas Artes de Pontevedra, Universidad de Vigo).
- Álvaro Barbosa (Portugal, Universidade Católica Portuguesa, Escola das Artes, Porto).
- António Delgado (Portugal, Instituto Politécnico de Leiria, Escola Superior de Artes e Design).
- Aparecido José Cirillo (Brasil, Universidade Federal do Espírito Santo, Vitória, ES).
- Francisco Paiva (Portugal, Universidade Beira Interior, Faculdade de Artes e Letras).
- Heitor Alvelos (Portugal, Faculdade de Belas Artes, Universidade do Porto).
- Juan Carlos Meana (Espanha, Facultad de Bellas Artes de Pontevedra, Universidad de Vigo).
- Joaquim Paulo Serra (Portugal, Universidade Beira Interior, Faculdade de Artes e Letras).
- Josep Montoya Hortelano (Espanha, Universitat de Barcelona, Facultat de Belles Arts).
- Marilice Corona (Brasil, Instituto de Artes da Universidade Federal do Rio Grande do Sul).
- Maristela Salvatori (Brasil, Universidade Federal do Rio Grande do Sul).
- Mònica Febrer Martín (Espanha, Universitat de Barcelona, Facultat de Belles Arts).
- Neide Marcondes (Brasil, Universidade Estadual Paulista, UNESP).
- Nuno Sacramento (Reino Unido, Scottish Sculpture Workshop, SSW).

:ESTÚDIO 7

janeiro-junho 2013 | ISSN 1 647-61 58, e-ISSN 1647-731 6

Um :Estúdio no SciELO JOÃO PAULO QUEIROZ	:Estúdio at SciELO JOÃO PAULO QUEIROZ	16-19
1. Artigos originais	1. Original articles	21-236
La recol·lecció del pas del temps en Ignasi Aballí FINA PADRÓS VIVET	The time flux recolection at Ignasi Aballí FINA PADRÓS VIVET	22-27
Mais que papagaios à sombra das bananeiras LUCIANO VINHOSA SIMÃO	More than parrots in the shade of banana trees LUCIANO VINHOSA SIMÃO	28-35
Acciones desplazadas o como hacer visible lo "simbólico" MARTA NEGRE BUSÓ	Displaced actions or how to turn the symbolic visible MARTA NEGRE BUSÓ	36-42
Carlos Corpa, por una estética crítica robótica RICARDO IGLESIAS GARCÍA	Carlos Corpa, a Robotics Critical Aesthetics RICARDO IGLESIAS GARCÍA	43-49
Interiores e Exteriores: Abraham Palatnik, o coreógrafo das formas e das cores ROSE LOUZADA & HERMES RENATO HILDEBRAND	Insides and outsides: Abraham Palatnik, a choreographer of colour and shape ROSE LOUZADA & HERMES RENATO HILDEBRAND	50-57
Jon Mikel Euba: relaciones entre acción y documento NATALIA VEGAS MORENO	Jon Mikel Euba: Relations between action and document NATALIA VEGAS MORENO	58-63
Juan Carlos Romero y la "gráfica situacional". Una mirada a los orígenes de la instalación en Argentina MARÍA SILVINA VALESINI	Juan Carlos Romero and the "situational print". A look into the origins of the installation in Argentina MARÍA SILVINA VALESINI	64-69
Julián Gil. Órdenes estructurales y cromáticos para series complejas MARIA CUEVAS	Julián Gil. Structural and chromatic orders for complex series MARIA CUEVAS	70-76

Carlos Corpa, una estética crítica robótica

RICARDO IGLESIAS GARCÍA

España, artista new media. Doctor y profesor en la Facultad de Bellas Artes, Universidad de Barcelona.

Artigo completo recebido a 13 de janeiro e aprovado a 30 de janeiro de 2013.

Resumen: El objetivo de la comunicación es presentar la experimentación realizada en el ámbito de la robótica artística desde su vertiente crítico-social. El artista Carlos Corpa aparece como un exponente fundamental en esta línea de trabajo, con sus creaciones maquínicas figurativas interactivas.

Palabras clave: robótica / interacción / instalación / interface máquina-humano.

Title: *Carlos Corpa, a Robotics Critical Aesthetics*
Abstract: *The goal of communication is to present the experimentation in the field of robotics since its slope artistic-social critic. The artist Carlos Corpa exponent appears as a key in this line of work, with its figurative machinic interactive creations.*

Keywords: *robotics / interaction / installation / human-machine interface.*

Introducción

La experimentación con los nuevos lenguajes tecno-interactivos robóticos en los últimos veinte años en la península Ibérica ha supuesto una arriesgada apuesta a nivel estético, estructural, intelectual y económico, pero a la vez, ha permitido un conocimiento y un acercamiento a situaciones de encuentro-enfrentamiento individual y/o social con el trabajo de los artistas. Figuras multidisciplinarias como Marcel.Í Antúnez en cuyas instalaciones la participación de usuario es imprescindible, o Leonel Moura defendiendo desde su *Symbiotic Art Manifesto* que ‘las máquinas pueden hacer Arte’, son claros modelos. Carlos Corpa aparece como uno de los exponentes principales de esta corriente tecno-experimental, centrándose principalmente en su aspecto más crítico. Nacido en Cuenca, en 1963, su formación ha sido principalmente autodidacta, desde los principios de prueba/error. Además de una importante trayectoria individual, es colaborador habitual del grupo norteamericano *Amorphic Robot Works* desde 1996, participando en la producción de piezas como *The Cave*, *The Ancestral Path*, *The Robotic Landscape* o *Eskeletal Reflection*.

1. Experimentación robótica

Desde que en 1964, durante el Segundo Festival Anual de Vanguardia, el robot *K-456* de Nam June Paik y Suhya Abe recorriese tambaleándose las calles de New York, en una situación performática compartida con Charlotte Moorman, el desarrollo del arte robótico ha ido parejo a los avances tecnológicos y a la asunción de una estética de la participación social interactiva. En el manifiesto de los artistas Eduardo Kac y Marcel·lí Antúnez Roca *Arte robótico: un manifiesto* (1996) podemos encontrar los conceptos principales sobre los que se asienta la construcción de un arte robótico: interacción sujeto-máquina, expresión relacional con el tiempo y con el espacio físico, crítica social, manifestación de comportamientos autónomos, telepresencia y telecontrol, integración de organismos vivos y formas protésicas, hibridación de estructuras y tecnologías.

Los robots no son solamente objetos que el público puede percibir —como ocurre con todas las otras manifestaciones artísticas—, sino que son capaces de percibir al público por sí mismos, respondiendo de acuerdo con las posibilidades de sus sensores. Los robots manifiestan comportamientos. [...] Los robots son una nueva forma de arte (Kac; Antúnez Roca, 1997).

2. Desde una crítica social

Desde sus inicios Carlos Corpa se ha interesado en una representación crítica social en dos ámbitos, por un lado, en el puramente estructural desde la construcción de sus piezas y, por otro, en una opción estética/intelectual de sustitución de la figura humana por la máquina en un entorno dialogado de interacción pública. Su piezas, a las que denomina 'máquinas humanizantes', se posicionan dentro de una tradición escultórica realizada con materiales reciclados y desechos que podemos rastrear desde el *Arte Auto-Destructivo* de Gustav Metzger y las *Méta-Matics* de Jean Tinguely hasta los trabajos de los denominados chatarreros californianos: Mark Pauline (*SRL. Survival Research Labs*), Brett Goldstone, Chico MacMurtrie (*Amorphic Robot Works*), Bill Vorn y Louis-Philippe Demers. Todos ellos han incidido en la necesidad de responder/denunciar una sociedad sumergida en un consumismo materialista salvaje. A la vez, para Corpa es fundamental mostrar la 'máquina' en situaciones o actividades que son consideradas principalmente pertenecientes al ámbito humano.

Llevo desde 1991 haciendo máquinas que usurpan y remedan comportamientos humanos: rotundamente sí. Creo firmemente que la función del arte y del artista es explicar el mundo y eso trato de hacer yo de una forma que considero evidente, incluso brutal a veces (Corpa, 2012).



Figura 1 · Carlos Corpa. *A.P.M. Another Painting Machine* (1999). Fuente: web del artista.

Figura 2 · Carlos Corpa. *Machina Artis 3.0* (2001). Fuente: web del artista.

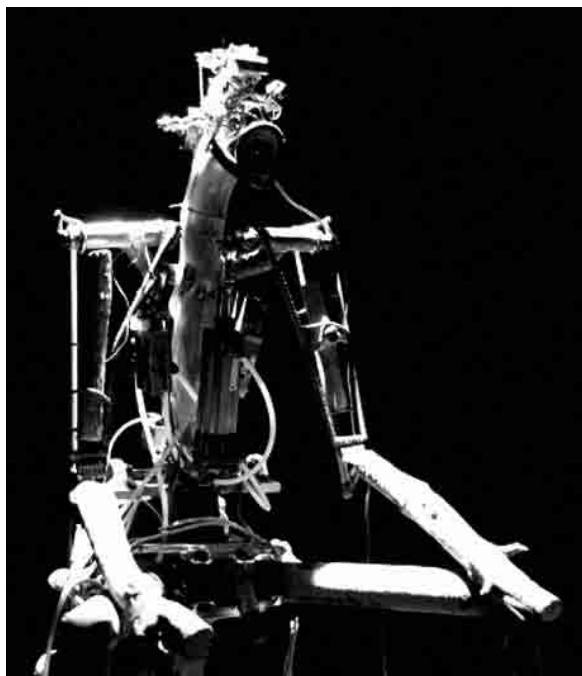


Figura 3 · Carlos Corpa. PaCo — Poeta Automático Callejero Online (2004). Fuente: web del artista.

Figura 4 · Carlos Corpa. *Sufrobot* (2007) Fuente: web del artista.

Sus primeras piezas replantean la figura clásica del pintor de lienzo y pincel, donde el individuo ha sido sustituido por la máquina. La presunción humana de una inteligencia superior se tambalea cuando en su aspecto más creativo un ‘robot’ puede ser tan original como su copia de carne. En *A.P.M. Another Painting Machine* (1999) (Figura 1) aparecen diferentes personajes mecánicos que pintan una superficie de 5x4 m. con pinceles o con rotuladores, acompañados por un músico electrónico. El control se realiza mediante un ordenador gobernando por una tarjeta de relés, a partir de una programación aleatoria.

Machina Artis 3.0 (2001) (Figura 2) es una performance pictórico musical, evolución y actualización de algunas de las acciones y seres ya presentes en *A.P.M.* Aparecen dos nuevos músicos *Talmus Taiwán* (bajista) y *Maxon Ford, el pata* (guitarra flamenca y percusión con un pie). La acción principal es producida por el gigantesco pintor humanoide *Syncro Laveur*, que se desplaza sobre el lienzo-escenario dibujando a su paso, mientras localiza, pisa y machaca huevos rellenos de pintura. Paralelamente una corte de pequeños pintores mecánicos se mueven libremente, bajo el peligro de morir igualmente aplastados.

3. Un mendigo y un sufriente robotizados

Los planeamientos conceptuales y estéticos anteriormente expuestos se radicalizan en las siguientes dos piezas *PaCo* y *Sufrobot*, profundizando en formas antropomórficas con roles socialmente reconocibles y donde la presencia del usuario como ‘variable’ es imprescindible para su funcionamiento. *PaCo — Poeta Automático Callejero Online* (2004) (Figura 3), ha sido realizado en colaboración con Ana María García — Serrano, experta en inteligencia artificial y en lenguaje natural, docente en la Facultad de Informática de la Universidad Politécnica (Madrid). Representa al típico mendigo que va pidiendo por las calles unas monedas a cambio de un poema, de una flor, o de un paquete de *kleenex* (pañuelos de papel). Para Corpa es necesario replantearse de una manera más profunda los posibles intercambios entre máquinas y sujetos humanos, para provocar una reflexión acerca de los espacios vitales que son ocupados actualmente por los individuos y, como en la evolución tecnológica, esos espacios pueden ser fácilmente apropiados por robots o por máquinas que funcionan en su coherencia y su lógica mejor que nosotros. Las diferentes opciones de integración máquina-hombre (exógena o endógena) desaparecen. El robot humanoide *PaCo*, vinculado con un sitio web, se desplaza lentamente en una silla de ruedas. Uno de sus brazos termina en una mano-hucha con la que solicita una limosna a los transeúntes que encuentra en su camino. Cuando su petición es atendida, crea desde cero un poema sintético, tomando palabras de su base de datos, y lo declama con su voz metálica, a la vez, que su cuerpo, transformado en una impresora, lo imprime. Este intercambio económico-literario

a dar dinero a una máquina de la que brota poesía que a la persona a la que sustituye esa es resaltado en la concesión del tercer premio del Concurso Internacional sobre Arte y Vida Artificial — Vida07: ¿Nos sentimos más inclinados máquina? El 'sustituto' no huele y no salpica cuando habla. Pero no se nos ofrece una brillante máquina de alta precisión. Está hecha del detrito, reuniendo trozos de material de desecho. En su afán de decrepitud cuestionamos su motivación para pedir dinero. ¿Sentimos lástima de ella o nos atrae y entretiene? (Vida07, web del concurso).

PaCo puede servir como ejemplo y referencia sobre la problemática social que analizamos. Se podría pensar que el robot es completamente autónomo, que no necesita de la intervención humana para funcionar, pero esto no es cierto, es imprescindible un pequeño acto consciente por parte del individuo para poder generar el sentido final de toda su creación: los poemas. Una sencilla interfaz, un bote de monedas, oculta una funcionalidad compleja con diferentes niveles de intervención. Por una lado, la base de datos que incluye todas las palabras y sirve como soporte en la producción de las composiciones literarias, por otro, la programación, que con ramificaciones a Internet, gestiona el sentido de las frases buscando una cierta coherencia idiomática y posibilitando que ningún poema se repita nunca, y, por último, la salida formal en dos formatos diferentes como locución y como impresión sobre papel. En este sentido, podemos hablar de multialoquio entre máquina-individuo, entre cibernauta-máquina-individuo, entre máquina (robot) — máquina (impresora / sintetizador), y lo que es más importante, descubrimos la creación de una interfaz propia que comunica todas estas relaciones, desde un principio experimental. Su 'existencia' es posible desde una construcción tecnológica que responde exactamente a los deseos del artista: un prototipo experimental de interfaces conectadas.

Con *Sufrobot* (2007) (Figura 4) entramos en un campo de exploración tan humano como es el dolor, la soledad, la angustia que nos produce una sociedad sobreexplotada o el contacto con el otro. En nuestro imaginario occidental, hemos aprendido que el funcionamiento de las máquinas siempre es correcto, casi eterno, y responde a una lógica interna de programación perfecta. En cambio, podemos observar día a día como las máquinas no siempre responden de esta lógica de perfección, se producen errores, pérdidas de conexión, desgaste, podríamos defender que las máquinas tienen una vida propia, una existencia en la que influyen múltiples factores (entre ellos el tiempo, como nos pasa a los humanos). Igualmente, podríamos pensar que nuestra sola presencia podría afectar a nuestras 'compañeras' las máquinas. Corpa, presenta un robot que sufre, que llora, que se agita, que tiene crisis de ansiedad cuando un ser humano se acerca demasiado a él, cuando invade su espacio vital. *Sufrobot*, dispone de

un sistema de visión artificial que lo conectan con el mundo, en función del volumen y la distancia de la figura humana se produce una respuesta emocional, que se va incrementando en la medida que esta presencia se hace más insistente. Los movimientos reiterativos del robot, nos recuerdan situaciones de inco-municaciones autistas. Un escalofrío de energía eléctrica le sube por la espalda hasta acabar en chispas, se producen gritos, golpes y movimientos cada vez más agitados, alcanza casi un estado de desesperación que le produce descontroladas lagrimas.

Conclusión

En la trayectoria y en el proceso de generación de las diferentes piezas de Carlos Corpa asistimos a una madurez conceptual y formal importante. Sin abandonar una estética *low tech* propia de materiales reciclados, cada obra supone un nuevo reto constructivo, y a la vez una confirmación y profundización de sus ideas iniciales. Es necesario experimentar y replantear nuevos lenguajes artísticos que potencien aspectos tecno-sociales:

Poner máquinas en lugar de humanos, allí donde los humanos nunca esperarían ver una máquina. Una metáfora del mundo moderno. Nuestra historia de amor-odio con la tecnología. La forma y manera en la que el mundo se transforma en una máquina constantemente acelerada. (Carlos Corpa, Manifiesto personal).

Referencias

- Corpa, Carlos (s.d) *Manifiesto personal*. [Consult. 2013-01-08]. Disponible en <URL:<http://www.carloscorpa.net/manifiesto/index.html>>
- Corpa, Carlos (s.d) *Trabajos*. [Consult. 2013-01-08]. Disponible en <URL:<http://www.carloscorpa.net>>
- Corpa, Carlos (s.d) *Machina Artis 3.0*. [Consult. 2013-01-08]. Disponible en <URL: <http://youtu.be/AI5Nx9y0Jpg>>
- Corpa, Carlos (s.d) *PaCo — Poeta Automática Callejero Online*. [Consult. 2013-01-08]. Disponible en <URL:< <http://www.fundacion.telefonica.com/es/at/vida/vida10/paginas/v7.html>>
- Corpa, Carlos (s.d) *Sufrobot*. [Consult. 2013-01-08]. Disponible en <URL:<http://youtu.be/KdchkNR9KfU>>
- Kac, Eduardo; Antúnez Roca, Marcel-lí (s.d) *Arte robótico: un manifiesto*. Leonardo Electronic Almanac, Vol. 5, N. 5, Mayo 1997. [Consult. 2013-01-08]. Traducción al castellano disponible en <URL: <http://www.ekac.org/kac.roca.sp.html>>
- Moura, Leonel. (s.d) *Symbiotic Art Manifesto*. [Consult. 2013-01-08]. Disponible en <URL:<http://www.leonelmoura.com/manifesto.html>>
- Popper, Frank (1993) *Art of the Electronic Age*. Londres: Thames and Hudson, 1993. ISBN: 0-500-27918-7.
- Popper, Frank (1989) *Arte, acción y participación*. Madrid: Ediciones Akal. ISBN: 978-84-7600-367-1.

:Estúdio, um local de criadores
:Estúdio, a place of creators

Notas biográficas — Conselho editorial & pares académicos

*Editing committee & academic peers
— biographic notes*



ALMUDENA FERNÁNDEZ FARIÑA (Espanha). Alमुdena Fernández Fariña é Doutora em Belas Artes pela Universidade de Vigo, e docente na Faculdade de Belas Artes. Formação académica na Faculdade de Belas Artes de Pontevedra (1990/1995), School of Art and Design, Limerick, Irlanda, (1994), Ecole de Beaux Arts, Le Mans, França (1996/97) e Faculdade de Belas Artes da Universidade de Salamanca (1997/1998). Actividade artística através de exposições individuais e coletivas, com participação em numerosos certames, bienais e feiras de arte nacionais e internacionais. Exposições individuais realizadas na Galería SCQ (Santiago de Compostela, 1998 e 2002), Galería Astarté (Madrid, 2005), Espaço T (Porto, 2010) ou a intervenção realizada no MARCO (Museo de Arte Contemporánea de Vigo, 2010/2011) entre outras. Representada no Museo de Arte Contemporánea de Madrid, Museo de Pontevedra, Consello de Contas de Galicia, Fundación Caixa Madrid, Deputación de A Coruña. Alguns prémios e bolsas, como o Prémio de Pintura Francisco de Goya (Villa de Madrid) 1996, o Premio L'OREAL (2000) ou a Bolsa da Fundação POLLOCK-KRASNER (Nova York 2001/2002). Em 2011 publica “Lo que la pintura no es” (Premio Extraordinario de tese 2008/2009 da Universidade de Vigo e Premio à investigação da Deputación Provincial de Pontevedra, 2009).



ÁLVARO BARBOSA (Portugal / Angola, 1970). Professor Associado da Escola das Artes da Universidade Católica Portuguesa, assumindo nesta instituição a posição de Diretor do Departamento de Som e Imagem, Investigador do Centro de Investigação em Ciência e Tecnologia das Artes (CITAR) e Professor Convidado na Universidade de São José em Macau-China. Licenciado em Engenharia Eletrónica e Telecomunicações pela Universidade de Aveiro em 1995, Doutorado no ano 2006 em Ciências da Computação e Comunicação Digital pela Universidade Pompeu Fabra — Barcelona, concluiu em 2011 um Pós-Doutoramento na Universidade de Stanford nos Estados Unidos. A sua atividade enquadra-se no âmbito das Tecnologias das Artes, Criação Musical, Arte Interativa e Animação 3D, sendo a sua área central de especialização Científica e Artística a Performance Musical Colaborativa em Rede. O seu trabalho como Investigador e Artista Experimental, tem sido extensivamente divulgado e publicado ao nível internacional (mais informações em www.abarbosa.org).



ANTÓNIO DELGADO (Portugal) Doutor em Belas Artes (escultura) Faculdade de Belas Artes da Universidade do País Basco (Espanha). Diploma de Estudos Avançados (Escultura). Universidade do País Basco". Pós graduação em Sociologia do Sagrado, Universidade Nova de Lisboa. Licenciado em Escultura, Faculdade de Belas-Artes da Universidade de Lisboa. Coordenador da licenciatura e do mestrado de Artes Plásticas na Escola Superior de Arte e Design do Instituto Politécnico de Leiria. Foi diretor do mestrado em ensino de Artes Visuais na Universidade da Beira Interior, Covilhã. Ministrou cursos de Doutoramento em Belas Artes na Universidade do País Basco. Participou em mais de 100 exposições de arte, em Portugal e no estrangeiro, vários prêmios. Prémio extraordinário de Doutoramento em Belas Artes, em Espanha. Da produção teórica destaca-se, "Estética de la muerte em Portugal" e "Glossário ilustrado de la muerte", ambas publicadas em Espanha. Atualmente é professor coordenador na Escola de Arte e Design das Caldas da Rainha, na área das Artes Plásticas.



APARECIDO JOSÉ CIRILLO (Brasil) é pesquisador vinculado ao LEENA-UFES, Laboratório de Extensão e Pesquisa em Artes da Universidade Federal de Espírito Santo (UFES) (grupo de pesquisa em Processo de Criação). Professor Permanente do Programa de Mestrado em Artes da UFES e artista plástico. Possui graduação em Artes pela Universidade Federal de Uberlândia (1990), mestrado em Educação pela Universidade Federal do Espírito Santo (1999) e doutorado em Comunicação e Semiótica pela Pontifícia Universidade Católica de São Paulo (2004). Atualmente é Professor Associado da Universidade Federal do Espírito Santo. Tem experiência na área de Artes, Artes Visuais e Teorias e História da Arte, atuando nos seguintes temas: artes e processos contemporâneos, arte pública e teoria do processo de criação. É editor da Revista Farol (ISSN 1517-7858) e membro do conselho científico da Revista Manuscrita (ISSN 1415-4498). Foi diretor do Centro de Artes da Universidade Federal do Espírito Santo de maio de 2005 a janeiro de 2008, foi Presidente da Associação de Pesquisadores em Crítica Genética (2008-2011). Atualmente é Pró-reitor de Extensão da UFES.

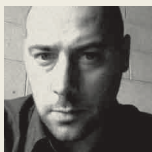


ARTUR RAMOS (Portugal). Nasceu em Aveiro em 1966. Licenciou-se em Pintura na Faculdade de Belas-Artes da Universidade de Lisboa. Em 2001 obteve o grau de Mestre em Estética e filosofia da Arte pela Faculdade de Letras da Universidade de Lisboa. Em 2007 doutorou-se em Desenho pela Faculdade de Belas-Artes da mesma Universidade, onde exerce funções de docente desde 1995. Tem mantido uma constante investigação em torno do Retrato e do Auto-retrato, temas abordados nas suas teses de mestrado, O Auto-retrato ou a Reversibilidade do Rosto, e de doutoramento, Retrato: o Desenho da Presença. O corpo humano e a sua representação gráfica tem sido alvo da sua investigação mais recente. O seu trabalho estende-se também ao domínio da investigação arqueológica e em particular ao nível do desenho de reconstituição.



FERNANDA MAIO (Portugal). Licenciada em Pintura (Faculdade de Belas Artes da Universidade do Porto), possui os Masters em Fine Art (Chelsea College of Art & Design, RU) e Art: Criticism and Theory (KIAD, RU), e o PhD em Media and Communications (Goldsmiths College, Univ. London, RU). Foi crítica de arte no semanário *O Independente* e na revista *Arte Ibérica*. Foi Professora-Adjunta na ESAD.CR, IPL (2001-2009) e Membro Especialista em Projetos Transdisciplinares e Pluridisciplinares da Comissão Técnica de Acompanhamento e Avaliação dos Projetos Sustentados pelo Ministério da Cultura (2006-2008). Colabora no

Mestrado em Comunicação e Arte da Faculdade de Ciências Sociais e Humanas da Universidade Nova de Lisboa (FCSH – UNL) e é atualmente Investigadora na Univ. de Coimbra e Professora Auxiliar Convidada na FBAUL.



FRANCISCO PAIVA (Portugal) Francisco Tiago Antunes Paiva, Professor Auxiliar da Universidade da Beira Interior, onde dirige o 1º Ciclo de estudos em Design Multimédia. Doutor em Belas Artes, especialidade de Desenho, pela Faculdade de Belas Artes da Universidade do País Basco, licenciado em Arquitectura pela Faculdade de Ciências e Tecnologia da Universidade de Coimbra e licenciado em Design pela Faculdade de Belas-Artes da Universidade de Lisboa. Foi investigador-visitante na Universidade de Bordéus — 3. É Investigador integrado do LabCom na linha de Cinema e Multimédia. O seu interesse principal de investigação centra-se nos processos espaço-temporais. Autor de diversos artigos sobre arte, design, arquitectura e património e dos livros *O Que Representa o Desenho? Conceito, objectos e fins do desenho moderno* (2005) e *Auditórios: Tipo e Morfologia* (2011).



HEITOR ALVELOS (Portugal, 1966). PhD em Media Culture pelo Royal College of Art (Londres) em 2003. Atualmente é professor de Design e Multimédia na Universidade do Porto, Outreach Director do Programa UTAustin-Portugal em Media Digitais, e Diretor Associado do ID+: Instituto de Investigação de Design, Media e Cultura. As suas principais áreas de interesse incluem estudos culturais, media participativos, etnografia pós-subcultural, e criminologia cultural. Heitor pertence ao conselho editorial de *Crime Media Culture* (Sage), *The Poster* (Intellect) e *Radical Designer* (IADE), além da :Estúdio.



JUAN CARLOS MEANA (Espanha) Doctor em Bellas Artes pela Universidad do País Basco. Estudos na ENSBA, Paris. Desde 1993 é professor do Departamento de Pintura da Universidade de Vigo. Numerosas exposições individuais e coletivas, com vários prémios e reconhecimentos. Publicou vários escritos e artigos em catálogos e revistas onde trabalha o tema da identidade. A negação da imagem no espelho a partir do mito de Narciso é uma das suas constantes no trabalho artístico e reflexivo. Também desenvolve diversos trabalhos de gestão relacionados com a docência na Facultad de Bellas Artes de Pontevedra (Universidade de Vigo) onde desempenha o cargo de decano (diretor), na actualidade.



JOAQUIM PAULO SERRA (Portugal). J. Paulo Serra é Licenciado em Filosofia pela Faculdade de Letras de Lisboa e Mestre, Doutor e Agregado em Ciências da Comunicação pela Universidade da Beira Interior. Nesta Universidade, é Professor Associado no Departamento de Comunicação e Artes e investigador no Laboratório de Comunicação e Conteúdos On-line (LABCOM), integrando o Grupo de Investigação sobre Informação e Persuasão. Desempenha, atualmente, os cargos de Presidente da Faculdade de Artes e Letras e de Diretor do Doutoramento em Ciências da Comunicação. É autor dos livros *A Informação como Utopia* (1998), *Informação e Sentido: O Estatuto Epistemológico da Informação* (2003) e *Manual de Teoria da Comunicação* (2008), co autor do livro *Informação e Persuasão na Web. Relatório de um Projecto* (2009) e co organizador das obras *Jornalismo Online* (2003), *Mundo Online da Vida e Cidadania* (2003), *Da comunicação da Fé à fé na Comunicação* (2005), *Ciências da Comunicação em Congresso na Covilhã* (Actas, 2005), *Retórica e Mediatização: Da Escrita à Internet* (2008), *Pragmática: Comunicação Publicitária e Marketing* (2011) e *Filosofias da Comunicação* (2011). Tem ainda vários capítulos de livros e artigos

publicados em obras coletivas e revistas. A sua investigação tem incidido, prioritariamente, nos processos de informação e persuasão relativos à comunicação mediática, com especial ênfase na que se refere à Internet.



JOSEP MONTOYA HORTELANO (Espanha) Estudios en la Facultad de Bellas Artes de la universidad de Barcelona, Licenciado en Bellas Artes (1990-1995) Doctor en Bellas Artes por la Universidad de Barcelona (2002), Licenciado en Artes Escénicas por el Instituto del Teatro Barcelona 1986- 1990. Secretario Académico del Departamento de Pintura 2004 — 2008. Vicedecano de cultura i Estudiantes 2008 — 2012. Desde diciembre 2012 forma parte del Patronato de la Fundación Felicia Fuster de Barcelona Actualmente, profesor y coordinador Practicum Master *Producció Artística i Recerca ProDart* (línea: *Art i Contextos Intermedia*) Obras en: Colecció Testimoni La Caixa (Barcelona), Colección Ayuntamiento de Barcelona, Colección L'Oreal de Pintura (Madrid), Colección BBV Barcelona, Colección Todisa grupo Bertelsmann, Colección Patrimoni de la Universidad de Barcelona, Beca de la Fundación Amigò Cuyás. Barcelona. Colecciones privadas en España (Madrid, Barcelona), Inglaterra (Londres) y Alemania (Manheim).



JOÃO PAULO QUEIROZ (Portugal). Curso Superior de Pintura pela Escola Superior de Belas-Artes de Lisboa. Mestre em Comunicação, Cultura, e Tecnologias de Informação pelo Instituto Superior de Ciências do Trabalho e da Empresa (ISCTE). Doutor em Belas-Artes pela Universidade de Lisboa. É professor na Faculdade de Belas-Artes desta Universidade (FBAUL), responsável pelo doutoramento na área de especialidade em Arte Multimédia e leciona nos diversos cursos de Licenciatura, Mestrado e Doutoramento. Professor nos cursos de doutoramento em Ensino da Universidade do Porto e de doutoramento em Artes da Universidade de Sevilha. Co autor dos programas de Desenho A e B (10º ao 12º anos) do Ensino Secundário. Dirigiu formação de formadores e outras ações de formação em educação artística creditadas pelo Conselho Científico-Pedagógico da Formação Contínua. Livro *Cativar pela imagem, 5 textos sobre Comunicação Visual* FBAUL, 2002. Investigador integrado no Centro de Estudos e Investigação em Belas-Artes (CIEBA), ativo nas áreas de Teoria da Imagem e de Educação Artística. Coordenador do Congresso Internacional CSO (2010, 2011, 2012, 2013) e diretor das revistas académicas *:Estúdio*, ISSN 1647-6158, *Gama* ISSN 2182-8539, e *Croma* ISSN 2182-8547. Coordenador do Congresso Matéria-Prima, Práticas das Artes Visuais no Ensino Básico e Secundário (2012, 2013). Membro da Comissão Científica do 23º Congresso da APECV «ensino das Artes Visuais — Identidade e Cultura no Século XXI») e do Conselho Editorial do *International Journal of Cinema*, ISSN 2182-2158. Subdiretor da FBAUL. Diversas exposições individuais de pintura. Prémio de Pintura Gustavo Cordeiro Ramos pela Academia Nacional de Belas-Artes em 2004.



LUÍS JORGE GONÇALVES (Portugal, 1962). É doutorado pela Faculdade de Belas-Artes da Universidade de Lisboa, em Ciências da Arte e do Património, com a tese *Escultura Romana em Portugal: uma arte no quotidiano*. A docência na Faculdade de Belas-Artes é entre a História da Arte (Pré-História e Antiguidade), a Museologia e a Arqueologia e Património, nas licenciaturas, nos mestrados de Museologia e Museografia e de Património Público, Arte e Museologia e no curso de doutoramento. Tem desenvolvido a sua investigação nos domínios da Pré-História, da Escultura Romana e da Arqueologia Pública e da Paisagem. Desenvolve ainda projetos no domínio da ilustração reconstitutiva do património,

da função da imagem no mundo antigo e dos interfaces plásticos entre arte pré-histórica e antiga e arte contemporânea. É responsável por exposições monográficas sobre monumentos de vilas e cidades portuguesas.



MARILICE CORONA (Brasil). Artista plástica, graduação em Artes Plásticas Bacharelado em Pintura (1988) e Desenho (1990) pelo Instituto de Artes da Universidade Federal de Rio Grande do Sul, (UFRGS). Em 2002 defende a dissertação (In) Versões do espaço pictórico: convenções, paradoxos e ambiguidades no Curso de Mestrado em Poéticas Visuais do PPG-AVI do Instituto de Artes da UFRGS. Em 2005, ingressa no Curso de Doutorado em Poéticas Visuais do mesmo programa, dando desdobramento à pesquisa anterior. Durante o Curso de Doutorado, realiza estágio doutoral de oito meses em l'Université Paris I — Panthéon Sorbonne-Paris/França, com a co-orientação do Prof. Dr. Marc Jimenez, Directeur du Laboratoire d'Esthétique Théorique et Appliquée. Em 2009, defende junto ao PPG-AVI do Instituto de Artes da UFRGS a tese intitulada Autorreferencialidade em Território Partilhado. Além de manter um contínuo trabalho prático no campo da pintura e do desenho participando de exposições e eventos em âmbito nacional e internacional, é professora de pintura do Departamento de Artes Visuais do Instituto de Artes da UFRGS. Como pesquisadora, faz parte do grupo de pesquisa "Dimensões artísticas e documentais da obra de arte" dirigido pela Prof. Dra. Mônica Zielinsky e vinculado ao CNPQ.



MARISTELA SALVATORI (Brasil), graduada em Artes Plásticas e Mestre em Artes Visuais pelo Instituto de Artes da Universidade Federal do Rio Grande do Sul, onde é professora e coordenou o Programa de Pós-Graduação em Artes Visuais. É Doutora em Artes Plásticas pela Université de Paris I — Panthéon — Sorbonne e realizou Estágio Sênior/CAPES, na Université Laval, Canadá. Foi residente na Cité Internationale des Arts, em Paris, e no Centro Frans Masereel, na Antuérpia. Realizou exposições individuais em galerias e museus de Paris, México DF, Brasília, Porto Alegre e Curitiba, recebeu prêmios em Paris, Recife, Ribeirão Preto, Porto Alegre e Curitiba. É líder do Grupo de Pesquisa Expressões do Múltiplo (CNPq). É líder do Grupo de Pesquisa Expressões do Múltiplo (CNPq), trabalha com questões relacionados à arte contemporânea, à gravura e à fotografia.



MÒNICA FEBRER MARTÍN (Espanha). Licenciada en Bellas Artes por la Universidad de Barcelona en el 2005 y doctorada en la misma facultad con la tesis "Art i Desig. L'obra Artística, Font de Desitjos Encoberts" en el 2009. Actualmente continua activa en cuanto a la producción artística y paralelamente realiza diferentes actividades a través del colectivo artístico "almòndiga" fundado en marzo del 2011 cuya principal función es acercar el arte contemporáneo a los lugares menos elitistas de su ciudad, Manresa. También colabora en diferentes revistas especializadas el arte. Actualmente, le ha sido otorgado el premio extraordinario Tesis Doctoral, así como también el segundo premio de gravado en el concurso Joan Vilanova (XXI), celebrado en Manresa en febrero del 2012.



NEIDE MARCONDES (Brasil), Universidade Estadual Paulista (UNESP). Artista visual e professora titular. Doutora em Artes, Universidade de São Paulo (USP). Publicações especializadas, resenhas, artigos, anais de congressos, livros. Membro da Associação Nacional de Pesquisa em Artes Plásticas — ANPAP, Associação Brasileira de Críticos de Arte-ABCA, Associação Internacional de Críticos de Arte-AICA, Conselho Museu da Emigração e das Comunidades, Fafe, Portugal.



NUNO SACRAMENTO (Portugal). Nasceu em Maputo, Moçambique em 1973, e vive em Aberdeenshire, Escócia, onde dirige o Scottish Sculpture Workshop. É licenciado em Escultura pela Faculdade de Belas Artes — Universidade de Lisboa, graduado do prestigiado Curatorial Training Programme da DeAppel Foundation (bolseiro Gulbenkian), e Doutorado em curadoria pela School of Media Arts and Imaging, Dundee University com a tese *Shadow Curating: A Critical Portfolio*. Depois de uma década a desenvolver exposições e plataformas de projeto internacionais, torna-se investigador associado em Pós-Doutoramento da GradCAM, Dublin e da FBA-UL onde pertence à comissão científica do congresso CSO e da revista *:Estúdio*. É co-autor do livro *ARTocracy. Art, Informal Space, and Social Consequence: A Curatorial book in collaborative practice*.

Sobre a :Estúdio

Pesquisa feita pelos artistas

A :Estúdio surgiu de um contexto cultural preciso ao estabelecer que a sua base de autores seja ao mesmo tempo de criadores. Cada vez existem mais criadores com formação especializada ao mais alto nível, com valências múltiplas, aqui como autores aptos a produzirem investigação inovadora. Trata-se de pesquisa, dentro da Arte, feita pelos artistas. Não é uma investigação endógena: os autores não estudam a sua própria obra, estudam a obra de outro profissional seu colega.

Procedimentos de revisão cega

A :Estúdio é uma revista de âmbito académico em estudos artísticos. Propõe aos criadores graduados que abordem discursivamente a obra de seus colegas de profissão. O Conselho Editorial aprecia os resumos e os artigos completos segundo um rigoroso procedimento de arbitragem cega (*double blind review*): os revisores do Conselho Editorial desconhecem a autoria dos artigos que lhes são apresentados, e os autores dos artigos desconhecem quais foram os seus revisores. Para além disto, a coordenação da revista assegura que autores e revisores não são oriundos da mesma zona geográfica.

Arco de expressão ibérica

Este projeto tem ainda uma outra característica, a da expressão linguística. A :Estúdio é uma revista que assume como línguas de

trabalho as do arco de expressão das línguas ibéricas, — que compreende mais de 30 países e c. de 600 milhões de habitantes — pretendendo com isto tornar-se um incentivo de descentralização, e ao mesmo tempo um encontro com culturas injustamente afastadas. Esta latinidade é uma zona por onde passa a nova geografia política do Século XXI.

Uma revista internacional

A maioria dos autores publicados pela :Estúdio não são afiliados na Faculdade de Belas-Artes da Universidade de Lisboa nem no respetivo Centro de Investigação (CIEBA): muitos são de origem variada e internacional. Também o Conselho Editorial é internacional (Portugal, Espanha, Brasil) e inclui uma maioria de elementos exteriores à FBAUL e ao CIEBA: entre os 18 elementos, apenas 4 são afiliados à FBAUL / CIEBA.

Um número temático

A :Estúdio é publicada duas vezes por ano. Os números pares são temáticos e não são adstritos ao Congresso CSO. Os números ímpares acompanham o Congresso anual CSO, Criadores Sobre outras Obras, resultando das comunicações que a Comissão Científica do Congresso selecionou como mais qualificadas.

Aquisição de exemplares e assinaturas

Preço de venda ao público: 10 € + portes de envio
Assinatura anual (dois números): 15 €

Para adquirir os exemplares da revista :Estúdio contactar — Gabinete de Relações Públicas da Faculdade de Belas-Artes da Universidade de Lisboa Largo da Academia Nacional de Belas-Artes 1249-058 Lisboa, Portugal

T +351 213 252 108 / **F** +351 213 470 689

Mail: grp@fba.ul.pt

A *:ESTÚDIO* é a primeira revista de Estudos Artísticos a integrar a Coleção SciELO / Portugal. É também a primeira revista que congrega artistas e criadores como autores de artigos académicos a cumprir critérios de certificação de relevância científica.

Esta indexação significa que o escrutínio SciELO observou a *:ESTÚDIO* em diversos parâmetros, como o seu carácter científico, os procedimentos de arbitragem por pares académicos internos e externos, a periodicidade, duração, pontualidade de publicação, bem como a composição do Conselho Editorial por especialistas reconhecidos, de origem nacional e internacional, com maioria exterior à instituição de origem, a Faculdade de Belas-Artes da Universidade de Lisboa ou ao CIEBA, o seu centro de investigação.

A rede SciELO, Scientific Electronic Library Online, congrega Comitês Científicos de cada um dos países aderentes, no espaço da língua portuguesa e espanhola. Está já implantada e em funcionamento em países como a Argentina (coleção de 79 periódicos), Brasil (260 periódicos), Chile (89 periódicos), Colômbia (146 periódicos), Costa Rica (10 periódicos), Cuba (38 periódicos), Espanha (34 periódicos), México (85 periódicos), Portugal (25 periódicos), Venezuela (25 periódicos) (dados referentes a 2011).