

Desmontaje y reinstalación de la colección de grabados de Giambattista Piranesi de la Biblioteca Histórica de la UCM

Javier Tacón Claváin
Agustín Ramos Bolde

Biblioteca Histórica "Marqués de Valdecilla". U.C.M.
Departamento de Conservación y restauración

RESUMEN:

El proyecto de digitalización, puesta en valor y difusión de la colección de grabados de Piranesi, contó en su primera fase con el desmontaje de los grabados, que se encontraban agrupados en varios volúmenes encuadernados. El propósito de este artículo es el de describir las técnicas y materiales utilizados en dichas encuadernaciones, que han ayudado a conservar los grabados en buen estado durante aproximadamente 200 años, así como describir el proceso de desmontaje y reinstalación de las estampas

EL PROYECTO PIRANESI

La importancia de esta colección de grabados demandaba una mejora en su difusión, para lo que el equipo de dirección de la biblioteca había previsto contratar la digitalización de todos los grabados. Su estado encuadernado junto al hecho de que el método de costura empleado dificultaba la apertura de los volúmenes y al mal estado generalizado de las encuadernaciones, hacían difícil la digitalización segura de los grabados. Además, la difusión de los grabados originales quedaba enormemente limitada, a efectos de exposiciones, en un estado encuadernado.

Todo ello llevó al planteamiento de un proyecto con el objetivo de difundir y poner en valor esta magnífica colección en pleno compromiso con su conservación. La intervención del Departamento de Conservación y Restauración en este proyecto contaba con las fases de:

- Examen y documentación de las encuadernaciones
- Desmontaje de los grabados, documentación del proceso
- Fabricación de cajas de conservación a medida

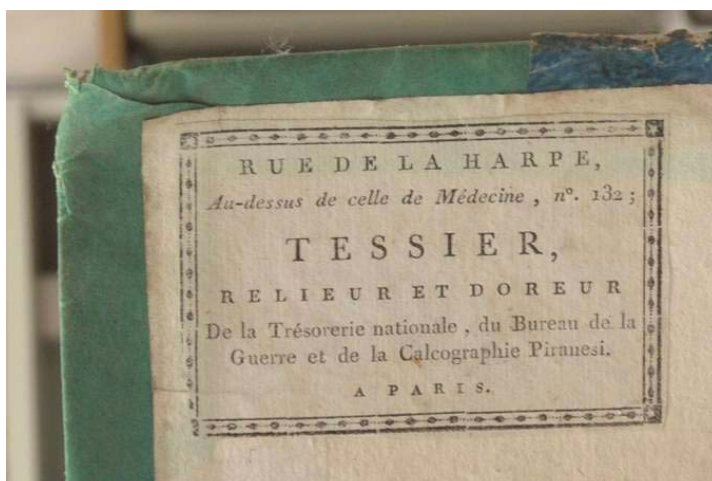
- Instalación de los grabados sueltos en las cajas de conservación, intercalando papel neutro entre ellos
- Protección de las encuadernaciones ya vacías para su conservación
- Fabricación de álbumes especiales para el almacenamiento de los grabados, que permitan la extracción de los grabados para ser expuestos

Los libros implicados en el proyecto fueron los de signatura: [BH GRL 1](#), [BH GRL 2](#), [BH GRL 4](#), [BH GRL 5](#), [BH GRL 6](#), [BH GRL 7](#), [BH GRL 12](#) y [BH GRL 13](#), aunque aún quedan 4 volúmenes de grabados de Piranesi encuadernados, que no tuvieron que ser desmontados ya que contienen grabados duplicados ya existentes en los volúmenes anteriores. Estos son: [BH GRL 3](#), [BH GRL 8](#), [BH FLL 9422](#) y [BH FLL 9424](#)

El “GRL 8”

De los últimos ejemplares citados, aquellos que conservan su estado encuadernado, queremos resaltar el de signatura [BH GRL 8](#), por ser una encuadernación firmada por el taller de Tessier, encuadernador “oficial” de la calcografía Piranesi en París, como puede apreciarse en el sello adherido en la contratapa. Por esta condición, este ejemplar no hubiera sido objeto de desmontaje pero afortunadamente los grabados que contiene ya constaban en los ejemplares desmontados.

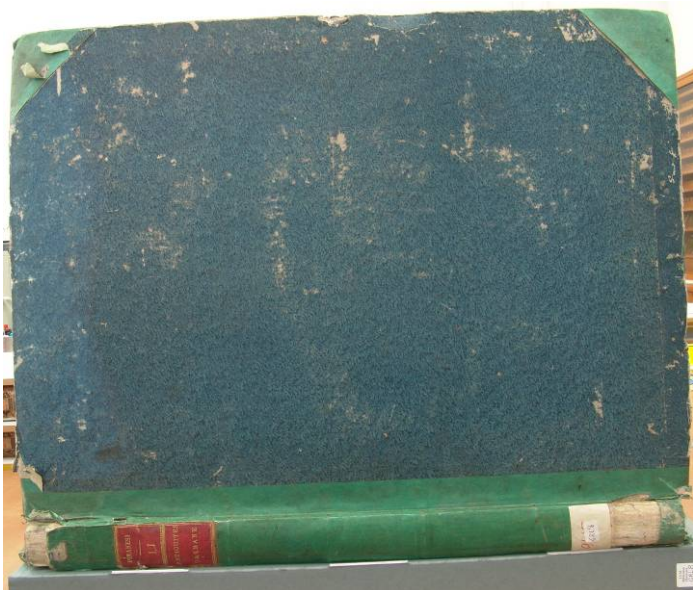
Tessier tenía una relación muy estrecha con el establecimiento de Piranesi, hasta el punto de que estableció un taller en el mismo edificio de la calcografía. Los volúmenes con la etiqueta de este establecimiento pueden ser datados entre 1804 y 1807¹.



La encuadernación en cuestión es una holandesa con lomo liso y puntas en pergamino

¹ Syrette, Monica. *Piranesi engravings at the University Library*. University of Melbourne Library Journal. Vol. 10, nº1. 2005. disponible en: <http://www.unimelb.edu.au/culturalcollections/research/libraryjournal/vol10no1/syrette.pdf> [22/2/2012]

teñido de verde, planos de papel pintado al engrudo y guardas blancas. Los grabados están



Encuadernación del GRL 8

montados sobre escartivanas, la mayoría de ellos plegados a la mitad, y cosidos sobre 5 cordeles finos que enlazan con las tapas mediante encartonado a la francesa (3 orificios). Tejuelo rojo rotulado en el lomo.

Las características de los otros tres volúmenes que no se desmontaron son las siguientes:

El GRL 3 presenta una encuadernación en plena pasta jaspeada con tinta y salpicada al aguafuerte, con 7 nervios naturales, guardas de papel pintado, superlibris de antiguo poseedor en contratapas. Los

grabados, sin plegar, fueron unidos entre sí por tiras de papel, formando bifolios que fueron cosidos sobre los nervios, ofreciendo una apertura correcta.

Los volúmenes del fondo de filología (FLL 9422 Y 9424), tienen encuadernaciones gemelas en holandesa pasta, planos de papel pintado al engrudo, lomo liso, guardas blancas y tejuelos de color rojo. Los grabados se encuentran plegados y escartivanados de forma similar a como están en la encuadernación original (GRL 8). No aparecen exlibris ni referencias del encuadernador. Ofrecen una apertura correcta debido al escartivanado.

Descripción de las encuadernaciones desmontadas

De los 8 volúmenes que fueron desmontados, el de signatura BH GRL 1 tenía una encuadernación moderna, construida tras un tratamiento de restauración de los grabados. Se trata de una holandesa puntas en piel pasta valenciana verde, planos de tela verde y guardas de papel pintado al agua. Hojas de cortesía de papel torreón marfil. Los grabados estaban escartivanados y cosidos seguramente sobre cordeles



Encuadernación del GRL 1

alla greca.

No tenemos constancia documental de cuándo se realizó la restauración y re-encuadernación de las estampas, ni de la encuadernación que tenía anteriormente. Sí se aprecian los efectos de su anterior estado de conservación por las manchas típicas del desarrollo de microorganismos sobre los grabados.

Los 7 restantes presentaban encuadernaciones similares, sólo diferenciadas por pequeños detalles en su construcción. En términos generales, son holandesas puntas, con lomo y puntas de pergamino teñido de verde, planos de papel de estraza gris y guardas blancas de papel "Canson Freres".



Escartivanado del GRL 1



Encuadernaciones de los volúmenes con signatura: BH BGRL 13 (izda) y 2 (arriba)



Detalle del tejuelo del lomo y las puntas del GRL 2



Todos los libros desmontados (salvo el GRL 1) tenían el mismo papel Canson como guardas

Los grabados fueron cosidos en todos los ejemplares de la misma manera. Se hicieron grupos de generalmente 8 grabados cosidos por el margen a pasatoro, con entre 45 y 65 puntadas con vueltas espirales simples y estos pseudo-cuadernos se cosieron sobre nervios de cuerda (5 ó 6 nervios).



Cosido de los grabados a pasatoro sobre el margen en grupos de 8 (media) y detalle de la forma de remate de la costura.



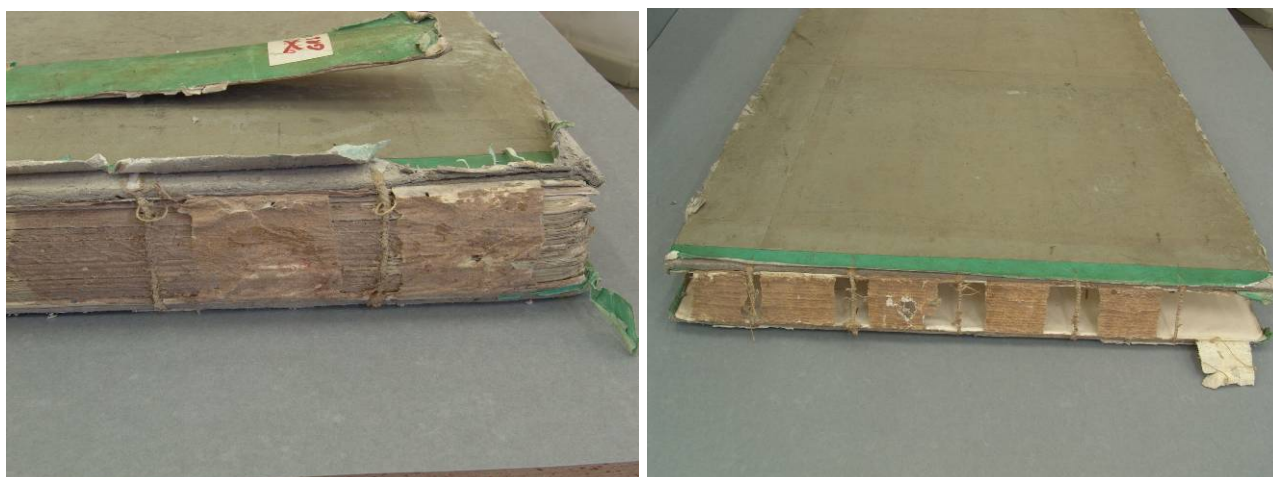
En la imagen se puede apreciar el cosido de los grupos de grabados sobre nervios de cuerda

El resto de operaciones para la construcción de las encuadernaciones fueron:
Encartonado de las tapas de cartón gris mediante los nervios de la costura



Las tapas de catón fueron enlazadas al cuerpo del libro mediante los nervios de la costura

Adhesión sobre el lomo de tiras de piel gamuza como refuerzo en los entrenervios. Las tiras de refuerzo tienen solapas que quedan adheridas en las contratapas. Sobre todo el lomo se adhirió por último un enlomado de papel Manila fino.



Enlomado a base de tiras de refuerzo de piel gamuza y papel Manila en todo el lomo

En cuanto a las cabezadas, sólo se conserva testimonio de su existencia en el GRL 13 y son tipo ñapa, mediante la inclusión de un segmento de cuerda bajo las vueltas de cabeza y pie.



Sólo en el GRL 13 se conservan vestigios de la cabezada tipo ñapa. Véase en trozo de cuerda bajo la vuelta que proporciona el abultamiento característico de este tipo de cabezadas.

El parecido de estas encuadernaciones, en su aspecto exterior, con la encuadernación del GRL 8, podría hacer pensar que proceden del mismo taller. Un examen detallado bajo aumentos de ambos pergaminos, desveló que el pergamino de los volúmenes que iban a ser desmontados es de cabra, mientras que el utilizado en la encuadernación de Tessier

podría ser de becerro y el tono del tinte es algo distinto. El pergamino verde es un soporte bastante utilizado en cubiertas de encuadernaciones². La procedencia caprina puede ser un indicio del origen español o italiano de la encuadernación, mientras que en Centroeuropa era más utilizada la piel de becerro³, pero las guardas de papel “Canson Freres” podrían apoyar su origen francés. No obstante, las diferencias estructurales entre la encuadernación de Tessier y el grupo de 7 son numerosas. La encuadernación parisina posee una estructura más acabada y de carácter definitivo, por el plegado y escartivanado de los grabados, el acabado de los cortes y el tejuelo rotulado en oro; por el contrario, las demás tienen una estructura más rústica, con bordes sin cortar, cosido directo en el margen interno y tejuelos manuscritos sobre papel adheridos en el lomo (los cuales pueden ser posteriores). Así como en la encuadernación “original” se aprecia que en la lomera de cartoncillo hay papel maculado impreso en francés, en el resto, en ninguna de ellas han aparecido materiales reutilizados ni impresos ni manuscritos que hubieran facilitado la determinación de su origen. Una de las hipótesis posibles sería que se encargaran las encuadernaciones siguiendo el modelo de Tessier, con lomo y puntas de pergamino verde.

En todo caso, una de las conclusiones más claras es que las 7 encuadernaciones en cuestión, fueron realizadas en el mismo taller. Las pocas diferencias encontradas entre sí aparecen en la forma de tratar las solapas de refuerzo procedentes de las guardas, como puede verse en las imágenes siguientes, lo cual podría responder a la intervención de distintos operarios:



GRL 2

² Como ejemplo cabe citar el modelo de encuadernación en libros de la biblioteca del Duque de Uceda

³ Nicholas Pickwoad. Conservation and archaeology of the book.. Seminario en el Palacio Real de Madrid. 15 de febrero de 2011.

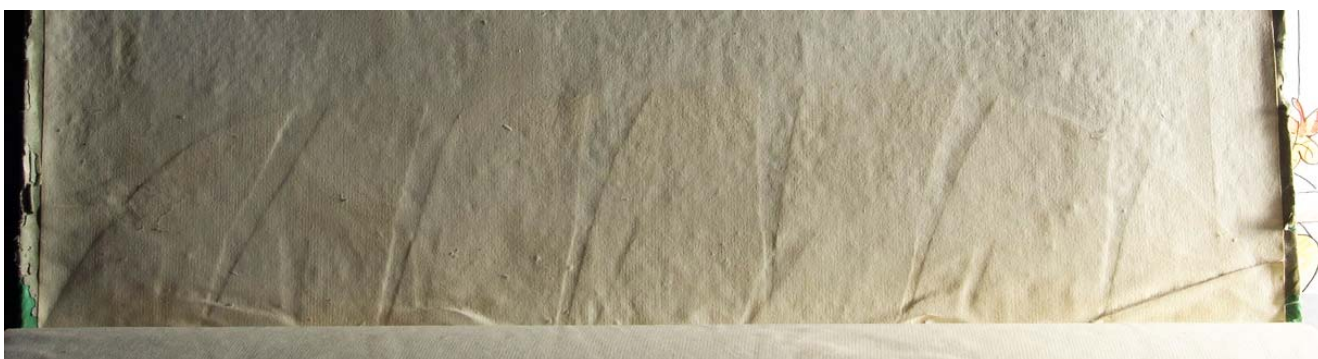


GRL 12

El recortado de las solapas de las guardas se realiza para evitar arrugas por dilatación durante el pegado. En los GRL 2 y 12 se sigue un patrón simétrico con los límites redondeados



GRL 4



GRL 7



GRL 5

En los GRL 4, 5 y 7, el patrón es ligeramente distinto, con cortes inclinados hacia el mismo lado, sin simetría y el redondeado de la solapa es más amplio



GRL 13

En el GRL 13 no se realizan cortes transversales en la solapa y los límites son rectos en ángulo



En el GRL 6 apenas queda solapa de las guardas, debido seguramente al mayor tamaño del ejemplar. En todo caso no se realizaron cortes transversales.



Estado de conservación de las encuadernaciones

Salvo el GRL 1, por tratarse de una reencuadernación reciente, el resto de las encuadernaciones objeto de desmontaje adolecían, en menor o mayor medida, de deterioro físico debido a la manipulación. Los libros con signatura 4, 5 y 6 no conservaban el lomo de la cubierta. El 7 tenía el lomo desprendido pero aún se conservaba por separado. El 12 y el 2 conservaban el lomo aún unido a la estructura pero con roturas importantes en el cajo externo. El GRL 13 era el que estaba en mejor estado, conservando el lomo íntegro, con pequeñas roturas en las cabeceras.

En los ejemplares más deteriorados algunos grupos de grabados se encontraban sueltos o precariamente unidos a la estructura.



GRL 7



GRL 6

Otras alteraciones reseñables, estas también relacionadas con la manipulación, eran las erosiones en los cantos de tapas y puntas; golpes, arañazos, exfoliaciones y manchas sobre los materiales de cubierta, además de los desgarros en márgenes de los grabados que sobresalen de la estructura. Por otro lado, la tapa del GRL 6 presenta señales de mojado con alteraciones debidas a infección microbiológica, sin que esta alteración penetrara hacia en interior de las hojas. También se aprecia deterioro por insectos –aparentemente pececillo de plata o cucarachas- en la cubierta del nº 7, sin que se aprecien daños en el interior.



Daño por insectos en el GRL 7

El desmontaje y reinstalación de los grabados

La decisión de llevar a cabo el desmontaje de los grabados estaba íntimamente ligada a la de conservar y documentar las encuadernaciones y a la de volver a reunir los grabados en el mismo orden sobre álbumes adecuados que permitan la extracción individual de las estampas para fines expositivos, siguiendo la función asignada a estos objetos del Patrimonio Complutense.

El desmontaje de los grabados de las 7 encuadernaciones en pergamino verde contó el mismo método operatorio. El proceso fue exhaustivamente documentado y se guardaron muestras de los hilos utilizados en el cosido de los grabados entre sí y del utilizado para la

costura de los grupos para formar el cuerpo del libro. Se anotaron el número de puntadas en cada cuaderno formado por grabados individuales. El primer paso fue el desmontaje de los grupos de grabados seccionando el hilo de la costura y extrayéndolos de la estructura.



Proceso de desmontaje de los grabados: separación de los grupos y desmontaje de estos separando las estampas

Posteriormente se deshizo la costura a pasatoro de cada cuaderno para, a continuación, separar individualmente cada grabado que continuaban unidos por la presencia de adhesivo en el corte del lomo. El adhesivo no había penetrado tanto como para dificultar la separación por medios mecánicos. Supuestamente, el adhesivo fue aplicado justo después del corte realizado a todo el grupo de grabados que constituiría el volumen. Una vez unidos por el adhesivo, se separaron grupos de 8 para realizar la costura que ahora deshacemos –en todo caso, en operaciones posteriores se aplicaría más adhesivo sobre el lomo-. Los grabados separados ya, quedaron por tanto con las perforaciones del cosido a pasatoro.

El desmontaje del GRL 1, dado que su estructura era totalmente distinta al resto, siguió distinta metodología. Simplemente fueron cortadas las escartivanas, quedando cada grabado con un fragmento de su escartivana adherida.



El GRL 1 ya vacío, conserva la estructura de la costura sobre las escartivanas

En cuanto a la reinstalación de los grabados, se confeccionaron cajas rígidas de conservación, de doble bandeja –o *solander*-, a medida, donde los grabados se introdujeron intercalando entre grabado y grabado una hoja de papel de conservación *Heritage Archival Photo Kraft*. Salvo en uno de los ejemplares –con una sola caja- se confeccionaron dos cajas por cada libro desmontado, a base de cartón de conservación Canson Museum de 3 mm, cola EVA como adhesivo y cubierta de tela *Buckram*.



Los grabados alojados en las cajas de conservación



La reinstalación en cajas de conservación se considera una circunstancia provisional a medio plazo ya que, como se estableció en el proyecto, deberán construirse álbumes de conservación en el futuro.

Conservación de las encuadernaciones

No menos importante es, desde nuestro punto de vista, el hecho de conservar las encuadernaciones que protegieron durante gran parte de su vida, a la colección de grabados. Para ello, las cubiertas, aún unidas al menos por los nervios de la costura y las tiras de refuerzo de piel, fueron protegidas envolviéndolas en polietileno fino. Previamente se colocaron aros de cartón neutro para suplementar el grosor del cuerpo de hojas y evitar deterioros en el lomo.



Protección de la encuadernación del GRL 13 para su almacenamiento.

Consideramos a estas encuadernaciones como elementos inseparables de los grabados ya que continúan siendo parte íntegra de la historia de esta colección. Esta circunstancia será tomada en cuenta a la hora de proyectar la siguiente fase en los trabajos de reinstalación de este magno conjunto.