

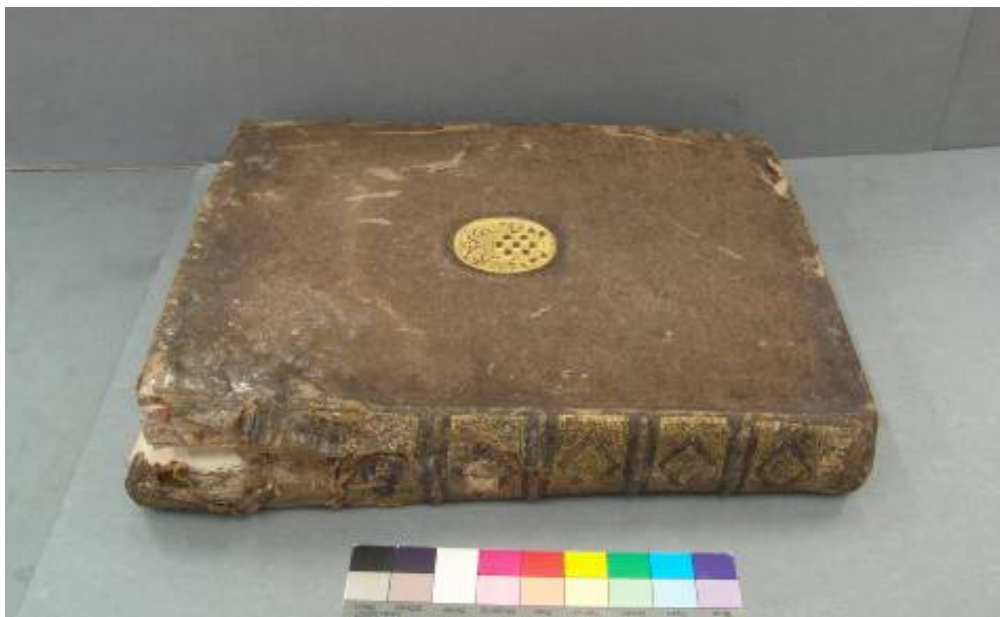
---

**DOCUMENTOS DE TRABAJO U.C.M. Biblioteca Histórica; 2020/5****La restauración de la obra Repertorium iuris utriusque (BH MSS 80)**

Inmaculada Latorre Vázquez

Biblioteca Histórica "Marqués de Valdecilla". U.C.M.  
Departamento de Conservación y restauración**RESUMEN:**

La obra: Repertorium iuris utriusque, manuscrito del siglo XV, comprendía 3 volúmenes con signaturas 80, 81 y 82. Tras la Guerra Civil, el nº 81 se dio por perdido, mientras que los otros dos sufrieron graves deterioros. El nº 82 fue restaurado entre 1976 y 1980 en el Servicio Nacional de Restauración de Libros y Documentos (SELIDO) que se integró en el actual Instituto del Patrimonio Cultural Español. En las páginas siguientes se detallan las intervenciones realizadas en 2012 sobre el nº 80 (signatura: [BH MSS 80](#)) por la autora, en el Departamento de Conservación de la Biblioteca Histórica de la UCM.

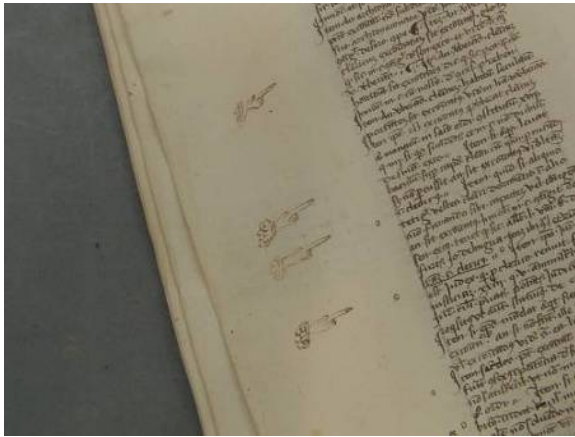


## IDENTIFICACIÓN FÍSICA

Dimensiones: Alto 408 x Ancho 304 x Grueso 77 mm.

### Cuerpo del libro.

Texto manuscrito a dos columnas con tinta caligráfica sobre papel verjurado de trapos.

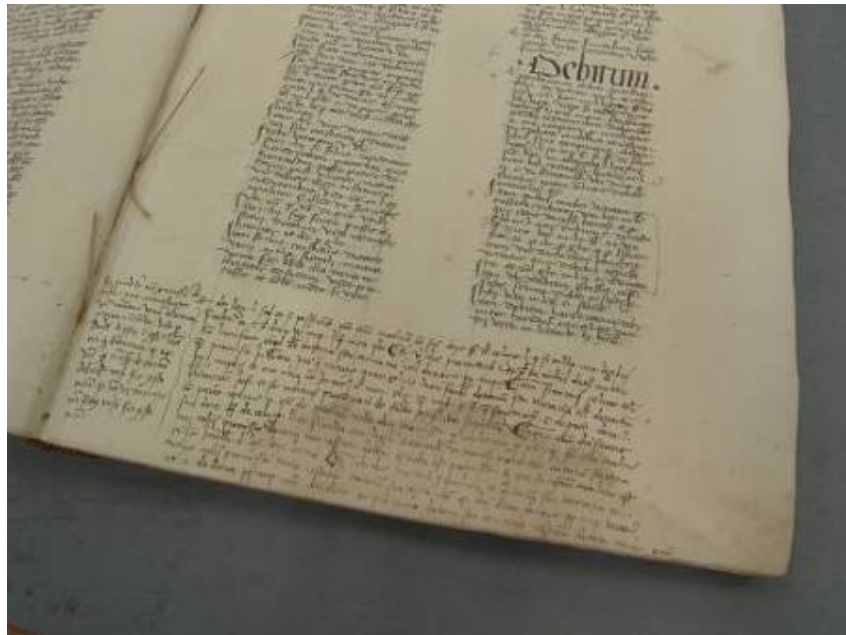


La superficie de papel donde están los elementos sustentados (zona de texto) tiene evidencias de haber sido pulida antes de haber sido manuscrita. También presenta una especie de polvo blanco por toda la superficie, producto que utilizaban para secar la tinta incorporada.



En la primera hoja del cuerpo de texto, en la parte inferior derecha tiene un parche (reparación antigua).

Varias páginas tienen anotaciones manuscritas en los márgenes.



### Encuadernación

La encuadernación es encartonada con la cubierta en plena piel. Las tapas son de cartón. La encuadernación no es de la época de la obra ya que es del s. XVIII.

La cubierta es de piel de badana de color castaño jaspeada con tinta de hierro.

La costura a punto seguido con hilo de lino sobre 6 nervios simples de cuerda, pero saltándose en cada cuadernillo dos de los nervios.

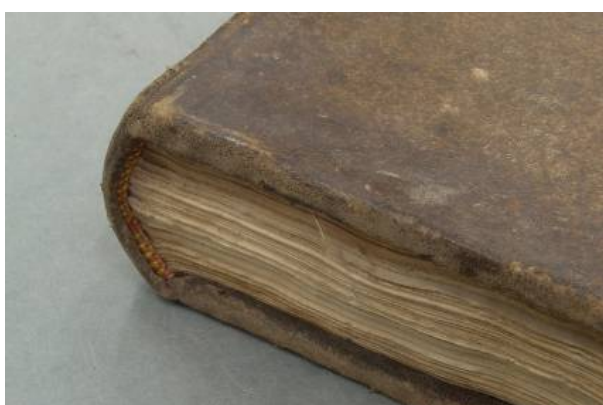
El cuerpo del libro lo forman 20 cuadernillos de los cuales 18 son de 5 pliegos, uno de ellos de 4 pliegos y otro de 6 pliegos, el último cuadernillo forman 2 de sus pliegos, pliego con la guarda volante y la guarda de tapa.

Todos los cuadernillos en su pliego externo están reforzados con una tira de pergamino abrazando al pliego (no puedo precisar si los refuerzos existen desde la creación de la obra, o si han reforzado en el momento de su reencuadernación). La mayoría de las tiras de pergamino están manuscritas.

Guardas de papel verjurado color blanco.



Refuerzos del lomo, consisten en el enlomado con dos capas de tiras de papel continuo de mala calidad con solapa como refuerzo, adheridos estos en los entrenervios.



Cabezadas realizadas sobre el cuerpo del libro con núcleo de canutillo de papel y bordado con hilos de color amarillo y rojo.

## ESTADO ANTERIOR

El mayor deterioro de la obra es físico y procede de los acontecimientos de la Guerra Civil Española en la Facultad de Filosofía y Letras. El libro presenta desgarros y pérdida del soporte, en la zona de los márgenes superiores del cuerpo del libro y en el lomo de la cubierta. También tiene manchas de marea que abarcan gran parte de la obra.

### Cuerpo del libro

- Alteraciones por deterioro biológico

Orificios provocados por bibliófagos en la guarda de tapa delantera y manchas producidas por microorganismos en algunas hojas, sobre todo en las zonas superior e inferior de los márgenes, no se aprecia ninguna actividad actual de bibliófagos ni microbiana.



- Deterioro físico

Suciedad superficial e incrustada.

Las Manchas de marea producidas por mojado y barro y otras manchas de distinto origen se localizan en la zona inferior y superior de las hojas y a lo largo del lomo de los cuadernillos.



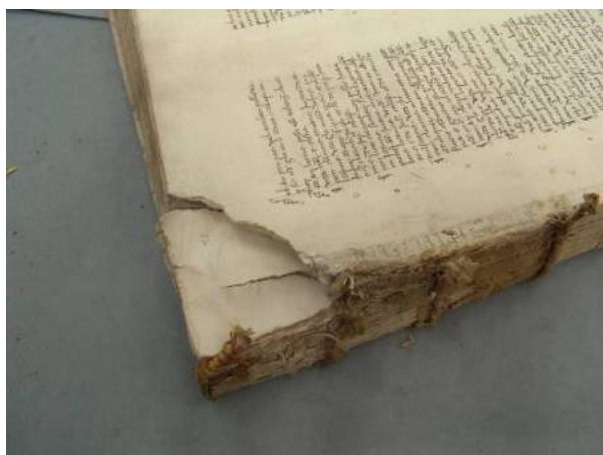
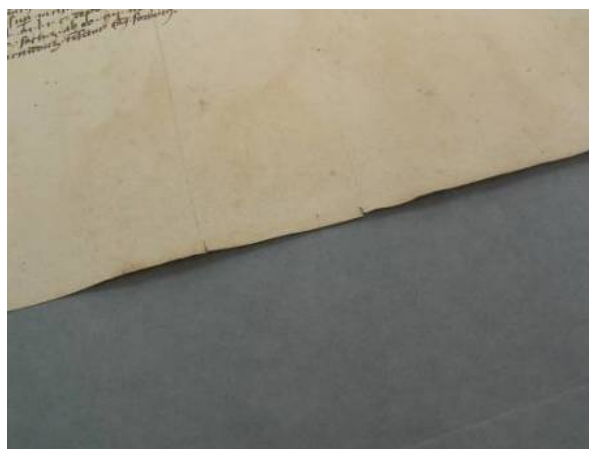
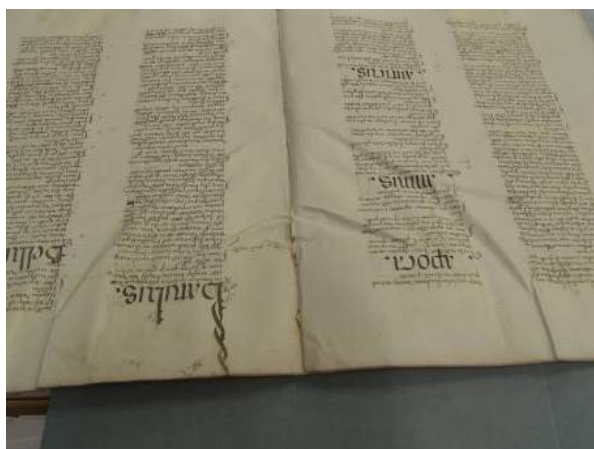
Deterioros producidos por desgarros, unos desgarros de pequeñas dimensiones localizados en los bordes de las hojas producidos por la rueda que marca las

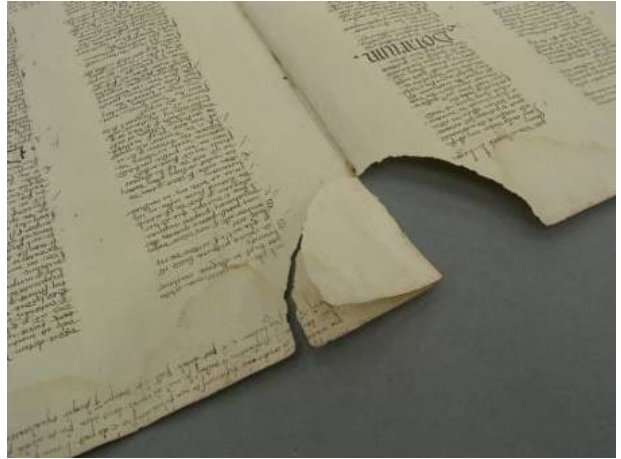
columnas donde va a ir el texto y otros desgarros de mayores dimensiones provocando zonas casi desprendidas de la obra (de la hoja nº 100 a la nº 151), y un cuadernillo completo está desprendido sin ningún punto de unión (de la hoja nº 92 a la nº 99).

Zonas perdidas de las mismas dimensiones que los anteriores desgarros (de la hoja nº 51 a la nº 91).

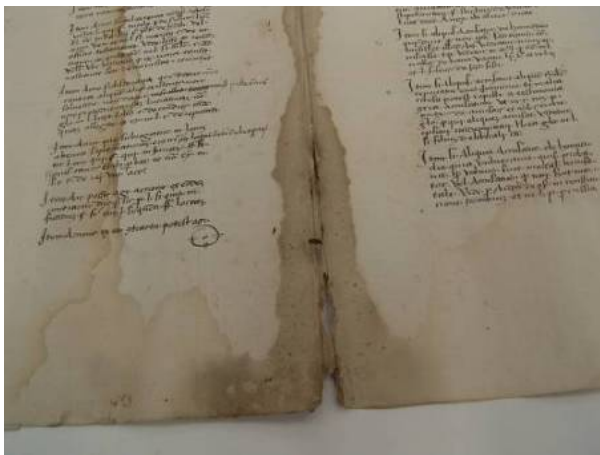
Los deterioros tanto desgarros como zonas perdidas se localizan en la parte superior cercana al lomo de los cuadernillos.

Pliegues y deformidades de la superficie localizadas en la zona superior de las hojas.





- Deterioro químico  
Manchas que están provocando oxidación en el papel.



### Estado de la encuadernación

La cubierta y tapas de la encuadernación tienen suciedad superficial e incrustada (barro).

Presentan deformidad, en la parte superior cercana al lomo de la obra.



La cubierta tiene rozaduras, desgarros, exfoliaciones y pérdidas de la flor de la piel en los planos, cantos y puntas de la encuadernación.

Desgarros de la cubierta y una zona perdida localizada ambos deterioros en el lomo y puntas.

Un tercio de la cubierta del lomo localizado en la zona superior o cabeza se encuentra desgarrada, con zonas perdidas y deformada.





La cabezada de cabeza está desprendida del cuerpo del libro. La cabezada de pie esta en buen estado.

La costura está rota en la zona superior, la misma en la que tienen zonas perdidas y existen deterioros por desgarrar y mojado del soporte de papel.

Los nervios de cordel de cáñamo utilizados como nervios en la confección de la costura y como enlace entre el cuerpo del libro y la encuadernación se encuentran rotos en los dos nervios superiores.



La guarda volante delantera está desprendida en su totalidad de la guarda de tapa en la línea de cajo.

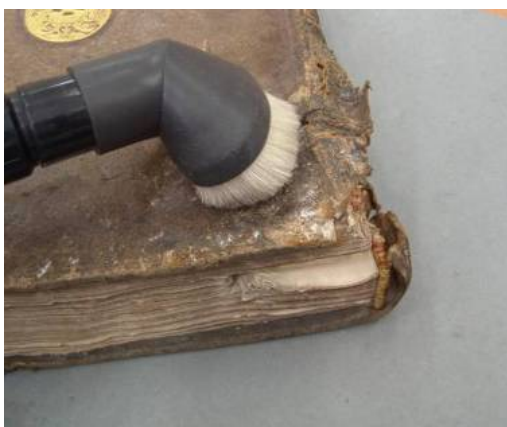
## DETERMINACION DEL TRATAMIENTO

Con unos criterios de mínima intervención, y utilización de materiales neutros y productos reversibles el objetivo es recuperar la integridad de la obra uniendo los desgarros incorporando los fragmentos desprendidos y reintegrando las zonas perdidas.

## REALIZACIÓN DEL TRATAMIENTO

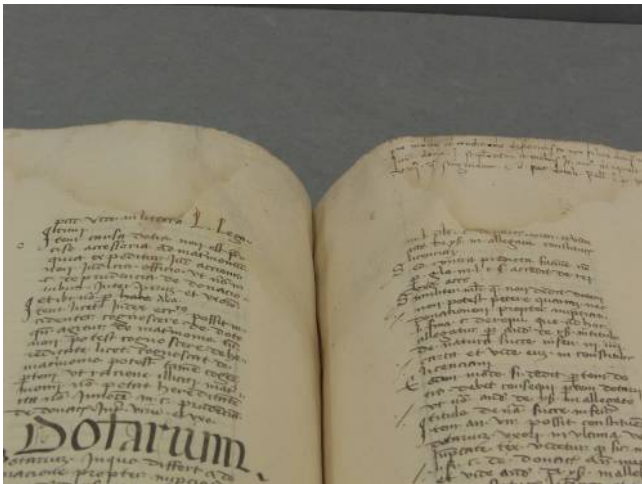
Tratamiento inicial:

- Limpieza superficial de la suciedad libre y eliminación de las esporas de los microorganismos con aspirador.
- Foliación de la obra en la zona superior derecha, pues al no estar foliada se dejará manuscrita con lapicero, una vez realizado el tratamiento de restauración.
- Desmontaje:
  - Desmontaje de los cuadernillos (cortando el hilo desde el interior del cuadernillo). Las hojas tienen impregnado un producto blanquecino (se queda adherido a las manos).



- Tratamiento de limpieza.
  - Limpieza del adhesivo y restos del refuerzo de papel adherido a los lomos de los cuadernillos, con aspirador y brocha de pelo suave, también se ha utilizado la goma de borrar de humo y borrador vinílico Staedtler® en donde la suciedad está más incrustada. En las zonas donde se localizan detritus de bibliófagos se intenta eliminar a punta de bisturí.

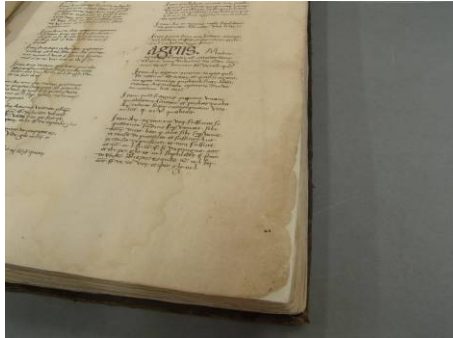
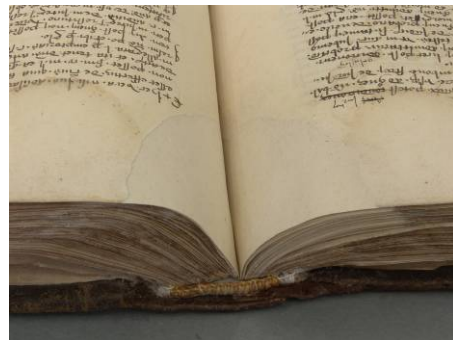
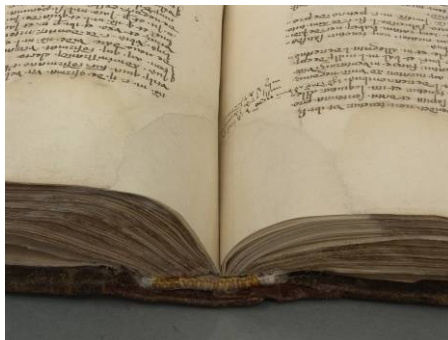
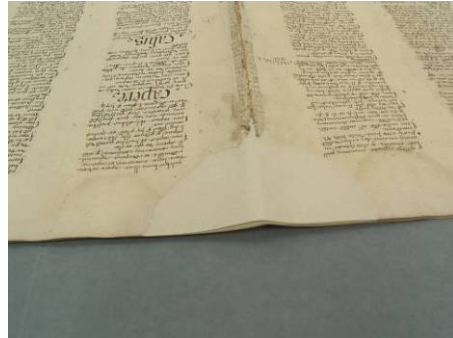
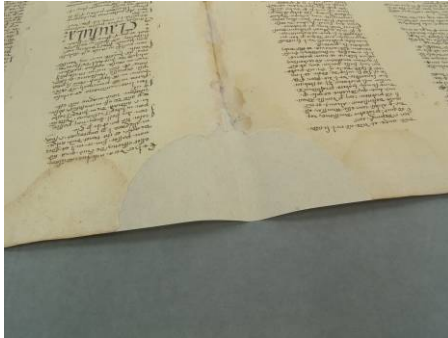
- Consolidación y reintegración del cuerpo del libro.
  - Unión de los desgarros localizados en los bordes de las hojas.
  - Unión y refuerzo de los lomos de los pliegos de los cuadernillos incidiendo más en la unión de los pliegos externos e internos.
  - Unión de los fragmentos semi-desprendidos por desgarrar localizados en la zona superior cercana al lomo, reforzando la unión con tisú.



- Reforzar zonas débiles del papel.
- Según se van reforzando los lomos de los pliegos y uniendo los desgarros, se mete entre secantes en la prensa para intentar eliminar las deformaciones del soporte (pliegues).



- Reintegración de las zonas perdidas con papel japonés “Senkwa” de 50 gr. (injerto tipo alfiler) y laminación local para reforzar la unión con tisú de 3 gr. El adhesivo utilizado fue Tylose MH 300 en una solución hidroalcohólica.



- Encuadernación

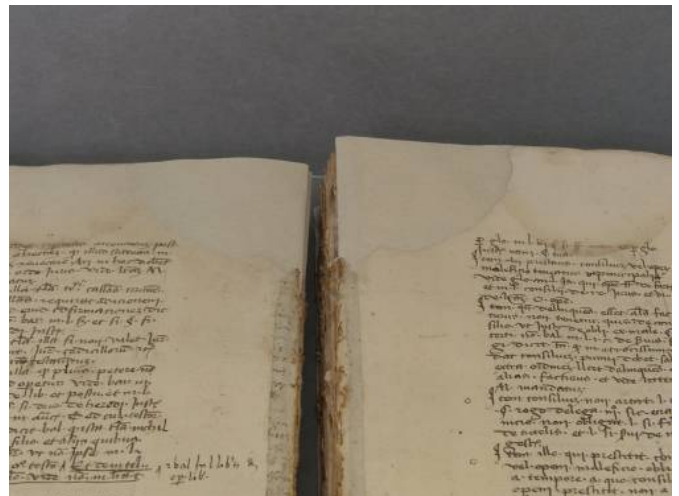
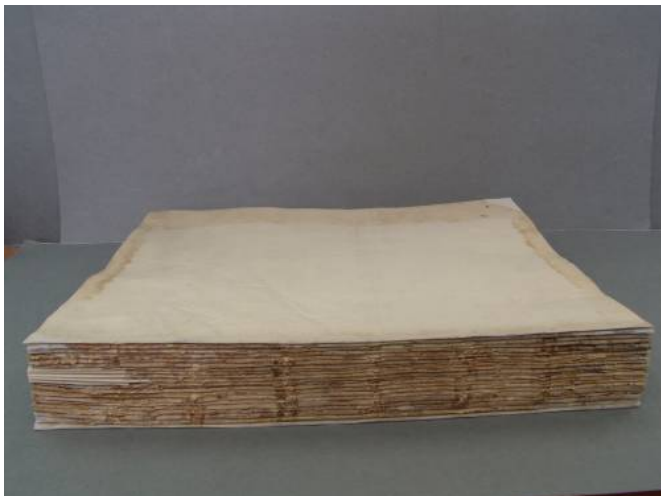
- Limpieza de la cubierta de la encuadernación primeramente con una brocha de pelo suave, posteriormente para eliminar la suciedad incrustada se ha utilizado el borrador de esponja de humo y como tratamiento final de limpieza con hisopos de algodón impregnados con isopropanol.
- Reducción de la deformación de la tapas de cartón mediante humectación y prensado interponiendo espuma de polietileno (Plastazote)

- Adhesión de la flor de la piel desgarrada y exfoliada con Klucel al 4 % en isopropanol.



- Montaje

- Formación de los cuadernillos y hojas de respeto en la misma disposición que tenían originalmente.

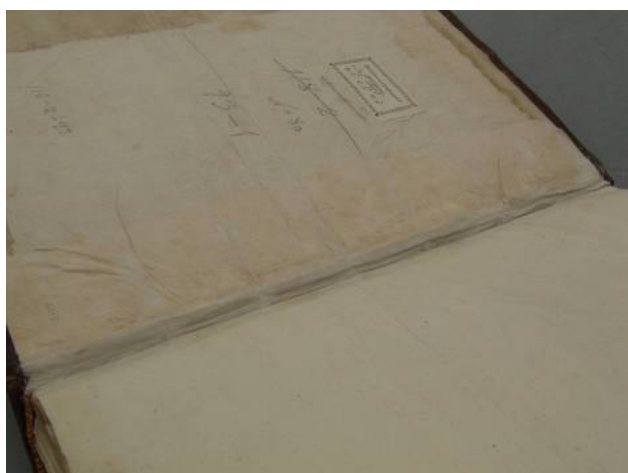


- La costura realizada es a punto seguido con hilo de lino (Barbour nº 25) sobre 6 nervios naturales simples de cordón de algodón del mismo grosor que tenían los nervios sustituidos.
- Se ha adherido con Shoufu (almidón) una primera capa en el lomo del cuerpo del libro con papel japonés de fibra larga Sekishu medium.
- Posteriormente se sacó la media caña.
- Se incorporarán las cabezadas originales enlazándolas a los cuadernillos con hilo de seda y con hilo de lino, según el estado de conservación de las mismas.

- Se adhiere en el lomo otra capa de refuerzo de papel Sekishu médium con almidón



- Enlazado de los extremos de los nervios de cordel en las tapas de cartón (encartonar).
- Reforzar la unión de las dos estructuras en la línea del cajo con papel japonés de fibra Kozo.
- Se momificó para facilitar la unión del lomo de la cubierta de la encuadernación con el lomo del cuerpo del libro.



- Unión de los desgarros de la cubierta de piel de la zona del lomo, previamente se había reforzado el interior de la cubierta con papel japonés de fibra Kozo.
- Reintegración de las zonas perdidas de la cubierta de piel del lomo, una primera capa de papel japonés de fibra Kozo para reforzar las uniones y partes débiles, una segunda capa de papel japonés "Senkwa de 50 gr. para reintegrar las zonas que faltan y compensar el grosor de la piel a reintegrar, y la última capa de papel japonés de fibra Kozo, teñido anteriormente con pinturas acrílicas para entonar el color de la zona reintegrada con el color de la cubierta original.



### Estado de la obra después del tratamiento

