

La flor de loto en la obra de la artista Mariko Mori. Símbolo y mito en la cultura oriental

Lidia Benavides Téllez

La flor de loto en los proyectos artísticos de Mariko Mori

El loto es una imagen que aparece a menudo en la obra de la artista Mariko Mori (1967), una de las artistas japonesas internacionales más reconocidas en el ámbito del arte contemporáneo, que reside habitualmente entre Londres, Nueva York, Tokio y la isla de Miyako, en Japón (Fig. 1). La aproximación a la mitología y mística oriental, es un tema que aparece a menudo en su obra artística. En el presente escrito, partimos de las imágenes de la flor de loto en la obra de Mariko Mori para posteriormente explorar el mito de la flor de loto en distintas culturas orientales, si bien hay mucha similitud y conexión entre culturas como Japón, China, Corea, y una extensa relación entre India, Nepal, y Tíbet, por no ampliar a las mitologías del sureste asiático de países como Tailandia, Indonesia o Singapur, nos centraremos únicamente en el arte de Japón, India y Tíbet para investigar sus relatos mitológicos y bucear en la simbología profunda de las imágenes artísticas donde se muestra la flor de loto.

Cómo citar: Benavides Téllez, Lidia. «La flor de loto en la obra de la artista Mariko Mori. Símbolo y mito en la cultura oriental». En *Arte y mito. Iconografía y patrimonio botánico*, editado por Ana Valtierra Lacalle y Claudina Romero Mayorga, 355-375. Madrid: Ediciones Complutense, 2026. <https://dx.doi.org/10.5209/mis003.014>



Figura 1. May S. Young. La artista Mariko Mori en una conferencia en el Panel de la Sociedad Japonesa sobre Arte y Naturaleza, 2010. Fuente: https://commons.wikimedia.org/wiki/File:Mori_Mariko_at_the_Japan_Society_Panel_on_Art_%26_Nature_2010.jpg

Para iniciar la exploración del significado de la flor de loto, comenzamos con la aproximación que nos ofrece Juan Eduardo Cirlot en su diccionario de símbolos:

El loto, como creación artística, se relaciona con el mandala; su significación se modifica según el número de pétalos; el de ocho se considera en la India como el centro donde mora Brahma. El loto de mil pétalos, simboliza la revelación final; en su centro suele haber la figura de un triángulo, en cuyo interior se halla el gran vacío que simboliza lo informal. (...) Dicha realización se halla figurada por el despliegue, en la superficie de las aguas, de una flor generalmente el loto en las tradiciones orientales, y la rosa o el lis en las occidentales. Hay también relación entre estas flores con la circunferencia como símbolo del mundo manifestado y con la Rueda cósmica. (...) La flor del loto, representada como saliendo del ombligo de Vishnu, simboliza el universo que evoluciona fuera del sol

central, el punto, el motor inmóvil. (...) La idea de emanación y realización prevalece en el loto sobre la de centro escondido¹.

En la mitología oriental la idea de emanación se refiere a la capacidad que tienen los seres realizados o iluminados para aparecer en diferentes formas, y de esta manera ayudar a los seres sintientes. En algunas de sus obras la artista Mariko Mori aparece como una emanación con los símbolos nobles y las marcas ejemplares de un Buda, flotando sobre un loto, como podemos ver en las siguientes tres obras que hemos seleccionado a continuación. Para analizar la imagen del loto en comparación con algunas imágenes similares del arte japonés, indio y tibetano observaremos las analogías y particularidades de cada caso.

Nirvana

El concepto de *Nirvana*, se refiere a un estado de consciencia en el que el ser se ha liberado por completo del sufrimiento, «un estado de paz, de liberación, un estado no condicionado caracterizado por la ausencia, de nacimiento, de devenir y de muerte, más allá del mundo»² es un estado en el que se trasciende la eternidad, es un estado positivo de consciencia inefable, donde se experimenta una paz permanente.

Hay dos tipos de nirvana según la escuela Hinayana (inferior) y según la escuela Mahayana (superior). El primer nirvana, es un estado estático, el ser despierto ya no se relaciona con los seres sintientes. En el segundo nirvana el de la escuela Mahayana, los Budas plenamente despiertos, han realizado la compasión y desean ayudar a los demás, para liberarlos de su sufrimiento, y para ello pueden escuchar sus peticiones y seguir emanando o apareciendo en el mundo a través de diversas formas. Según las representaciones en el arte que muestran el loto, simboliza el amor, la compasión, y la purificación total de la mente y la iluminación³.

¹ Juan Eduardo Cirlot, *Diccionario de símbolos* (Barcelona: Ediciones Siruela, 1997) 288-289.

² Phillipe Cornu, *Diccionario Akal de Budismo* (Madrid: Ediciones Akal, 2004), 342.

³ La iluminación, se refiere a un estado de consciencia al cual los seres humanos pueden acceder una vez purifican su mente de todas las perturbaciones (o barro) y alcanzan la luz interior de la sabiduría (simbolizada también por una pepita de oro, o esfera transparente

La artista Mariko Mori, en su obra titulada *Nirvana*, (Fig. 2) aparece vestida como una deidad iluminada flotando sobre un loto. En las Tankgas⁴ tibetanas cuando el loto aparece debajo de la figura, significa que este ser ha alcanzado la iluminación total.



Figura 2. Mariko Mori. *Nirvana*, (1997). Museo de Arte Contemporáneo, MCA Chicago. © Mariko Mori Courtesy: the artist and Sean Kelly, New York/Los Angeles.

indestructible que irradia luz de cinco colores) Gueshe Kelsang Gyatso, *La luz clara del gozo* (Málaga: Editorial Tharpa, 2019).

⁴ Las Tankgas, son pinturas generalmente realizadas sobre lienzos de algodón o seda, y suelen mostrar imágenes de deidades iluminadas, o mandalas del budismo tibetano, entre otros motivos.

El significado del loto en la *Tierra Pura* de la obra de Mariko Mori

En la obra de Mariko Mori, titulada *Esoteric Cosmos Pure Land*, (Fig.3) aparece una tierra pura externa y el loto indica que el Buda femenino que flota sobre él ha purificado su mente por completo, por lo tanto las formas que aparecen a su mente son puras. Este loto esta posado sobre un océano de néctar. El océano de néctar simboliza la vacuidad, o la verdadera naturaleza u origen de todos los fenómenos, también llamada verdad última, que se explica en el *Sutra de la perfección de la sabiduría* y en las escrituras de Chandrakirti⁵, o Yhe Tsongkhapa⁶, todos ellos basados en las enseñanzas del maestro indio Nagarjuna⁷.

Cuando un ser humano alcanza la iluminación total, renace en una tierra pura que puede ser externa o interna, según define Gueshe Kelsang Gyatso:

La tierra pura externa esta más allá del mundo de la experiencia ordinaria. Es la tierra pura de Buda. Una tierra pura es un mundo donde no existe la verdad de los sufrimientos. (...) Si purificamos nuestra mente, podemos purificar también nuestra experiencia del mundo y alcanzar una tierra pura libre del sufrimiento. Hay diferentes tierras puras asociadas a diferentes Budas. (...) Cuando los meditadores, alcancen la tierra pura, no experimentaran nunca más los sufrimientos de la vejez, ni de las enfermedades, ni de la muerte. (...) Se transformarán en jóvenes de gran belleza y vitalidad, todos los disfrutes que deseen aparecerán de forma espontánea. (...) No volverán a renacer en el samsara a menos que decidan hacerlo motivados por la compasión. La tierra pura interna se refiere a la luz clara significativa, que se alcanza meditando en la etapa de consumación, y generando el gran gozo espontáneo⁸.

⁵ Losang Usaka (Trad.) *Chandrakirti: Introducción al Camino del Medio*. Clásicos India: Madhyamaka. Fuente: <https://nagarjunavalencia.com/wp-content/uploads/2018/02/Chandrakirti-Introducci%C3%B3n-al-Camino-del-Medio.pdf>

⁶ Yhe Tsongkhapa. *El sendero fundamental a la Iluminación*. Traducido por Losang Upasaka. Clásicos de Tíbet. Tsong Khapa. Fuente: https://www.academia.edu/44858168/TSONG_KHAPA_El_sendero_fundamental_a_la_Iluminaci%C3%B3n

⁷ Nagarjuna, maestro indio que aclaró y transmitió las profundas enseñanzas sobre el concepto de la vacuidad.

⁸ Gueshe Kelsang Gyatso, *Guía del paraíso de las Dakinis* (Sevilla: Editorial Tharpa, 1997), 23.



Figura 3. Mariko Mori, *Esoteric Cosmos Pure Land*, (1996-1998) Museo de Arte Contemporáneo de Chicago. MCA, Chicago. © Mariko Mori Courtesy: the artist and Sean Kelly, New York/Los Angeles.

Cápsula para la iluminación

La obra de Mariko Mori titulada *Enlightenment Capsule*⁹, (Fig. 4) nos propone una herramienta metafórica diseñada para alcanzar la iluminación en la actualidad, la pieza se expuso por primera vez en 1999 en la exposición titulada *Templo del sueño* «que representa un lugar utópico, el destino ideal al final de un camino hacia el descubrimiento espiritual. Un viaje que culmina con la entrada de la tecnología al flujo de la consciencia de cada ser vivo»¹⁰.

El loto es como un útero del universo, en la obra de Mariko Mori se propone «una escultura que representa la fusión de la tecnología avanzada y el pensamiento místico»¹¹ La obra tiene la forma de un huevo cósmico, con

⁹ Expuesta en el Museo de Arte Contemporáneo de Chicago, MCA Chicago, en la Serpentine Gallery de Londres y actualmente forma parte de la colección Helga de Alvear. Fuente: Museo de Arte Contemporáneo Helga de Alvear. Javier Remedios Lasso, *Helga de Alvear: Los cimientos de una gran colección* - Tesis Doctoral (Cáceres (m): Universidad de Extremadura, 2015), 618-619.

¹⁰ Mariko Mori, *El Templo de los sueños* (Milán: Fondazione Prada, 1999). <https://www.fondazioneprada.org/project/mariko-mori-dream-temple/?lang=en>

¹¹ Mariko Mori, *El Templo de los sueños*. <https://www.fondazioneprada.org/project/mariko-mori-dream-temple/?lang=en>

una flor de loto en su interior, de donde el ser iluminado nace al purificar su mente. Realiza una flor de loto que tiene a su vez la función de un trono, un asiento protegido por la urna transparente, que sugiere la acción de meditar para alcanzar un estado de consciencia iluminado, un estado de consciencia evolucionado en el que solo cabe el amor y la sabiduría.

Lama Yeshe define algunas características del estado de consciencia iluminada como:

La totalidad; el despertar; la unificación; la unión del método y la sabiduría. La meta última de la práctica budista mahayana y el potencial de todos los seres sintientes. La iluminación está caracterizada por: (1) sabiduría infinita que conoce la realidad de todos los fenómenos y ve perfectamente las mentes de todos los seres sintientes; (2) compasión infinita o el deseo continuo y espontáneo de liberar a todos los seres sintientes del sufrimiento y conducirlos a la iluminación; (3) poder infinito, la capacidad de hacer todo lo necesario para poder conseguirlo¹².



Figura 4. Mariko Mori, *Enlightenment Capsule*, 1996-1998. © Mariko Mori
Courtesy: the artist and Sean Kelly, New York/Los Angeles.

¹² Yeshe Thubten, *Claridad y vacuidad* (Ediciones Dharma Alicante, 2005), 175.

Simbología del loto en oriente

La simbología de la flor de loto en oriente tiene que ver con un proceso de purificación. Esto es así a partir de la metáfora que se relaciona con su manera de ser o existir. La flor de loto como planta acuática que nace de pantanos llenos de barro emerge luminosa, y se eleva con su tallo, en dirección a la luz solar por encima de la superficie del agua. Esta elevación tiene un significado simbólico de ascensión espiritual. El loto es capaz de surgir del barro que simboliza las impurezas y perturbaciones de la mente, a través de un proceso de purificación mediante el entrenamiento de la meditación, elevándose hacia la luz (espiritual) y trascendiendo a la consciencia iluminada. Goethe en *La metamorfosis de las plantas*, dice que en los procesos de investigación es importante no solo «descubrir algunos de los secretos más insondables de la naturaleza, sino también de liberar nuevos poderes de la mente».¹³

El loto de mil pétalos también representa el disco solar de luz que vemos sobre la coronilla de los seres despiertos, en todas las culturas (Fig. 5). Son seres humanos que han liberado su mente de obstrucciones y perturbaciones, según Daniel Schmidt:

En las tradiciones hindú y yóguica se denomina sahasrara, al halo o aureola, o la rueda de canales de la coronilla simbolizada por el loto de mil pétalos. Buda está asociado con el símbolo de la flor de loto. El patrón de filotaxis o disposición regular de las hojas en la planta, es el mismo modelo que se puede encontrar en una flor de loto, es la flor del patrón de la vida, la semilla de la vida, el patrón fundamental en el cual todas las formas encajan, la forma absoluta del espacio mismo o una cualidad inherente a Akasha. En el interior de la flor de la vida está la base geométrica de todos los sólidos platónicos de esencialmente cualquier forma que pueda existir. Estas geometrías sagradas se han utilizado como herramientas para despertar la consciencia durante miles de años¹⁴.

¹³ Johann Wolfgang von Goethe, *La metamorfosis de las plantas* (Girona: Ediciones Atalanta 2020), 158.

¹⁴ Daniel Schmidt, *Mundos Interiores Mundos Exteriores*. Temporada 1, Episodio 3, «La serpiente y el Loto». Edita Gaia

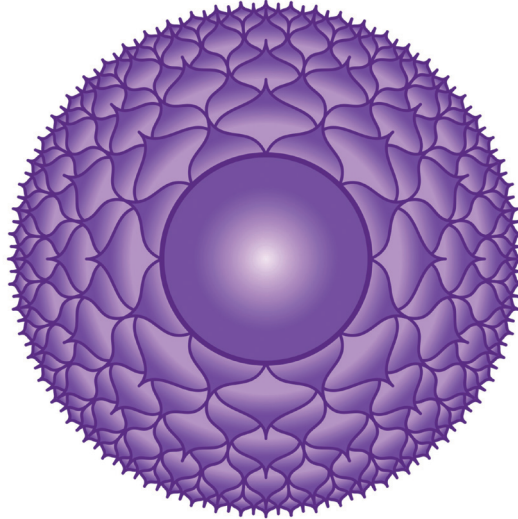


Figura 5. *Atarax42, Sahasrara Chakra, 2014.*
Fuente: <https://commons.wikimedia.org/wiki/File:Chakra7.svg>

El mito de la flor de loto en el arte oriental

El loto aparece en el arte oriental representado en numerosas pinturas, esculturas, templos, cementerios, museos y palacios. Detrás de esta bella imagen cargada de significación, subyacen innumerables relatos culturales. Dentro de esta abundancia de aspectos, nos interesa resaltar una característica que José Manuel Losada nos revela en relación al mito:

El mito no es soluble en la inmanencia: cuestión de trascendencia sobrenatural absoluta, separada de las fantasías imaginativas y de las ilusiones ópticas tanto individuales como colectivas. Y, de pronto, ese mundo trascendente sobrenatural y absoluto entra en contacto con otro semejante al nuestro; no en contacto imaginario o soñado, ni tampoco superficial o epitelial, sino de manera existencial: dos mundos en un mismo tiempo y en un mismo lugar: *hic et nunc*¹⁵.

¹⁵ José Manuel Losada, *Mitocrítica cultural. Una definición del mito* (Madrid: Ediciones Akal, 2022), 685.

La trascendencia sobrenatural que surge entre los mundos internos y externos, nos interesa especialmente a la hora de adentrarnos en el mito de la flor de loto. La propia fisonomía del loto nos revela una geometría sagrada en su interior, que podemos relacionar con la flor de la vida que aparece en numerosas culturas. Como dijo Goethe, «nuestro espíritu está en armonía con esos poderes más simples que subyacen bajo la naturaleza y es capaz de representarlos con tanta pureza como se forman los objetos del mundo visible en un ojo claro¹⁶»

Visualmente podemos observar las analogías formales que contienen en su estructura las imágenes de la flor de loto, la esfera de la vida, y la flor de la vida (Fig. 6 y Fig. 7).

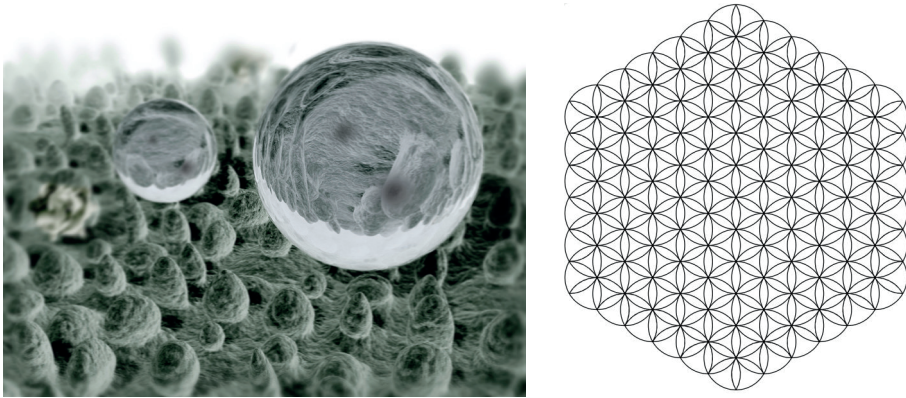


Figura 6: William Thielicke. Imagen de una hoja de la flor de loto a escala microscópica, con unas gotas de agua, 2007. Fuente: <https://commons.wikimedia.org/wiki/File:Lotus2mq.jpg>

Figura 7. Patrick87. Representación bidimensional de la flor de la vida. Dominio público. Fuente: <https://commons.wikimedia.org/wiki/File:Flower-of-Life-91circles36arcs.png>

El símbolo y mito del loto en Japón

En relación a las tres obras mencionadas de la artista Mariko Mori, continuamos observando la expansión en Japón de la flor de loto en pinturas y esculturas como la de la diosa Kannon, que sería el equivalente a Tara en India o

¹⁶ Johann Wolfgang von Goethe, citado en Richards, Robert John. *The Romantic Conception of Life* (Chicago: University Chicago Press, 2002), 377.

a Jetsun Drölma, Sita Tara o Syama Tara en Tíbet. Para relacionarlas con las obras *Nirvana* y *Pure Land*, donde la figura aparece de pie o flotando sobre el loto, y las obras en las que aparece el loto como un asiento o un trono, como en la obra *Enlightenment Capsule*.

En Japón, tal y como vemos en la (Fig. 8), Kannon aparece de pie, sobre un gran loto que indica su condición de heroína iluminada, su mano derecha sostiene una flor de loto aún sin abrir, que simboliza el potencial infinito de todo ser humano, y la mano izquierda, muestra un mudra, en posición hacia abajo, que significa su conexión con los seres sintientes. Esto nos indica que Kannon muestra la Bodaishin de la escuela esotérica Shingon¹⁷ de Japón. También encontramos una semejanza clara con la diosa de la compasión Guanyin, que aparece de pie sobre una flor de loto (Fig. 9) «Guanyin surge en la mitología China, cuando se traduce del sánscrito al chino el *Sutra del Loto* en 406 d. C. Posteriormente llega a Japón aumentando su popularidad durante la dinastía Song (920-1279)¹⁸.»



Figura 8. Bodhisatva Kannon. Periodo Edo (siglos XVII-XVIII). Deidad iluminada masculina de la mitología japonesa, sobre flor de loto, (en Sánscrito Avalokitesvara) que forma parte de un grupo escultórico centrado en Buda Amitabha. Fuente: <https://www.metmuseum.org/art/collection/search/73225>

¹⁷ La escuela japonesa Shingon es la más importante que existe fuera de la India y el Tíbet. Desarrollada entre los siglos VIII y IX por el monje erudito, poeta, escritor y artista llamado Kukai, después de estudiar el budismo Vajrayana en China. Según la escuela Shingon, el estado de consciencia iluminado se puede alcanzar a lo largo de una vida, transformando las actividades diarias en el camino interior, por el propio bien y para beneficiar a los demás. William Matsuda, *El fundador reinterpretado: Narrativa de Kukai Vraisemblant*. Tesis Doctoral (Hawái: Universidad de Hawái, 2003).

¹⁸ Shen Yun Performing Arts, *La diosa de la compasión: Pusa Guan Yin*. 2016



Figura 9. *Nyoirin Kannon*, sentada en el loto sobre la paradisiaca isla de Fudaraju. Pintura del siglo XIV. Periodo Kamakura (artista anónimo). Fuente: Museo Nacional de Nara, Japón. [https://commons.wikimedia.org/wiki/File:Nyoirin_Kannon_\(Nara_National_Museum\)_\(cropped\).jpg](https://commons.wikimedia.org/wiki/File:Nyoirin_Kannon_(Nara_National_Museum)_(cropped).jpg)

La Bodaishin en japonés, o Bodhicitta o Bodhichita en sánscrito, es el deseo de llegar a la iluminación para poder ayudar a todos los seres atrapados en el samsara¹⁹, que según explica Juan Arnau:

Se trata de un concepto capital en la especulación ética del mahayana, para la que de alguna manera Bodhicitta representa el instinto de empatía y el cultivo de la compasión como fundamento del compromiso del bodhisattva con el samsara, a la vez que sintetiza las dimensiones clave de la intencionalidad, tanto hacia los demás como hacia el propio yo, así como la dirección en la cual se mueve su conducta transformadora²⁰.

¹⁹ «Samsara término sánscrito que quiere decir existencia cíclica, como el ciclo inintermitido de renacimientos sin control» Gueshe Kelsang Gyatso, *Guía del paraíso de las Dakinis*: 558.

²⁰ Juan Arnau, *Antropología del Budismo* (Barcelona: Editorial Kairós, 2016), 202.

El símbolo y mito del loto en la cultura India

El loto, en sánscrito (padma), en la cultura y mitología India tiene una gran presencia. Según la tradición India, el loto es un símbolo de amor, pureza e inmortalidad. En Delhi, India una de las construcciones arquitectónicas contemporáneas más relevantes, tiene forma de Loto con veintisiete pétalos de mármol. El *Templo del Loto* (Fig. 10), es un Templo Bahai, donde se respeta la unidad religiosa, «simboliza la unidad, la paz y la humanidad (...) los nueve estanques de agua alrededor de los pétalos sugieren un loto a medio florecer»²¹.

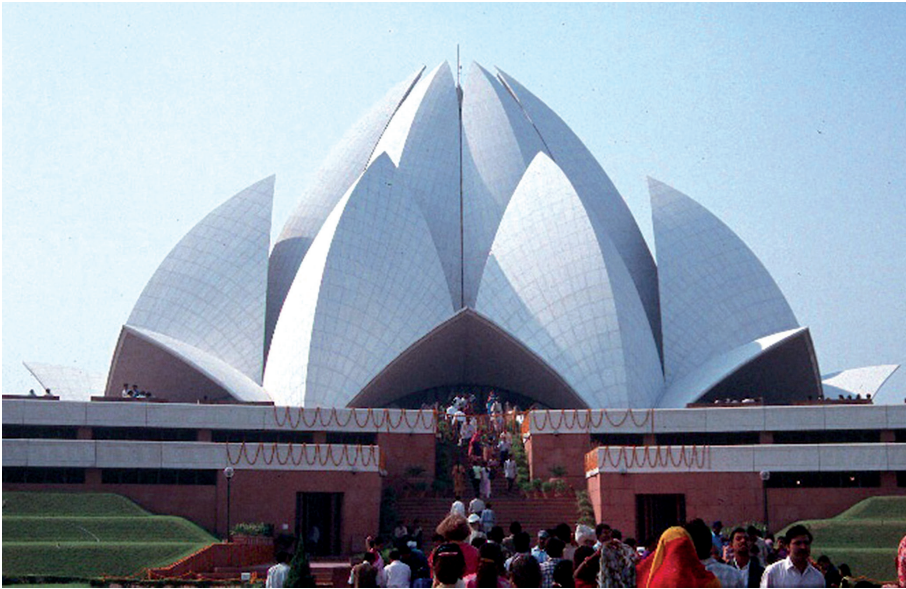


Figura 10. Phil Servedio. *Lotus Temple*. Nueva Delhi, India, 1986. Fuente: https://commons.wikimedia.org/wiki/File:View_of_Lotus_Temple_in_New_Delhi.jpg

Según Chevalier:

El loto es el símbolo de la armonía cósmica, pues el loto tradicionalmente tiene ocho pétalos, como el espacio ocho direcciones. En este sentido, se utiliza en el trazado de numerosos mandalas y yantras. La iconografía

²¹ Richa, *El Templo del Loto, Delhi*, The Heritage Art. 29 de noviembre 2022. <https://theheritageart.com/lotus-temple-delhi/?v=4cd05540c260>

hindú representa a Vishnu durmiendo en la superficie del océano causal, a menudo figurado este mismo por lotos, símbolos del elemento acuático. Del ombligo de Vishnu emerge un loto cuya corola abierta contiene a Brahma, principio de la tendencia expansiva del cosmos. La iconografía India distingue el loto rosa (o padma) como emblema solar y símbolo de prosperidad y el loto azul (o utpala) emblema lunar, y símbolo de sabiduría²².

Gran parte de la simbología India se traslada a través de la expansión del Budismo, al Tíbet, a China y a Japón, donde se adaptan los relatos mitológicos y los símbolos a sus entornos culturales, manteniendo las esencias de los arquetipos universales. En relación a las características de su descripción botánica, se elabora el símbolo de la flor de loto, asociándolas con sus bondades y virtudes, según Chevalier:

El loto en la India recoge la noción de pureza y le añade la de la sobriedad y rectitud, y lo considera emblema del sabio. De modo más general, por ser la idea de pureza constante, se le añade: la firmeza (por la rigidez del tallo), la prosperidad (el carácter exuberante de la planta), la posteridad numerosa (abundancia de granos), la armonía conyugal (dos flores crecen sobre el mismo tallo), el tiempo pasado, presente y futuro (aparecen simultáneamente los tres estados de la planta: botón, flor abierta y semillas)²³

Trasladando de nuevo la conexión entre la iconografía de la imagen de *Kannon* japonesa que representa Mariko Mori en sus obras y la imagen de *Tara* del hinduismo *Devi Tara*, encontramos también similitudes en la mitología India con *Laksmi*, (devi de la abundancia y la belleza) puesto que se sostiene de pie sobre un loto rosado (amor y compasión) sobre las aguas y sostiene dos lotos en cada mano (Fig. 11 y 12).

²² Jean Chevalier y Alain Gheerbrant, *Diccionario de los símbolos* (Barcelona: Editorial Herder, 1999), 656.

²³ Chevalier, *Diccionario de los símbolos*, 656.



Figura 11. Raya-Ravi Varma, *Lakshmi*. (Oleo de 1896). Fuente: https://commons.wikimedia.org/wiki/File:Raja_Ravi_Varma,_Goddess_Lakshmi,_1896.jpg.
 Figura 12. Autor anónimo: Thangka tibetana oriental del siglo VIII, con Tara Verde y pie derecho sobre el loto (Samaya Tara Yogini) en el centro y las taras Azul, Roja, Blanca y Amarilla en las esquinas, Museo de Arte Rubin. Fuente: https://commons.wikimedia.org/wiki/File:Tara_thangka.jpg

A Tara, por su heroicidad²⁴, también se le llama la gran madre o la madre iluminada puesto que muestra amor incondicional. «Como una madre protege a su hijo, así la madre cósmica, Tara verde, cobija a todos los seres en su abrazo amoroso²⁵».

²⁴ Tara se comprometió a vaciar el Samsara y liberar a todos los seres del sufrimiento.

²⁵ Romio Shrestha, *Galería Celestial* (Madrid: Gaia Ediciones, 2012)

Relatos mitológicos en relación al loto en el Tíbet y su simbología

La Tara verde tibetana aparece sentada sobre un trono de flor de loto. Es un buda femenino del elemento aire. La inclusión de la figura de Tara en el Tíbet fue realizada por parte del maestro indio Atisha, que fue invitado para enseñar el Dharma en el Tíbet:

El gran maestro budista indio Atisha (982-1054) fue el responsable de volver a introducir el budismo puro en el Tíbet. Aunque Padmasambhava y Shantarakshita ya habían introducido el budismo en el Tíbet unos doscientos años antes, este había desaparecido casi por completo tras las persecuciones que sufrió en el país durante reinado del rey tibetano Lang Darma (836 d.C.), seguidor de la religión bon, anterior a la era budista. Yhangchub O, un rey de Ngari, en el oeste del Tíbet, invitó a Atisha a visitar este país y le pidió que presentara el Dharma de manera que todos lo pudieran seguir y que enseñara cómo practicar todos los caminos del sutra y el tantra juntos²⁶.

Atisha fue a Bodhgaya a meditar sobre la decisión, y solicitó consejo a Tara (Fig.13) sobre la importancia del viaje. «Ella le animó a ir y predijo que establecería allí un Budadharma muy especial, el budismo kadampa²⁷. Tara prometió cuidar, proteger y bendecir de manera especial a los seguidores de Atisha²⁸».

En *El yoga de Arya Tara, la madre iluminada*²⁹, podemos leer: «Homenaje a Tara, la Rápida, la Heroína, tus ojos son como el destello del relámpago. Has nacido del loto floreciente que ha brotado de las lágrimas del protector de los tres mundos³⁰».

²⁶ 2024. «Atisha». Boletín de noticias online. NKT-IKBU. Nueva Tradición Kadampa. Fuente: <https://kadampa.org/es/buddhism/atisha4>

²⁷ «KA se refiere a las 84.000 enseñanzas de Buda Sakyamuni, DAM, a las instrucciones especiales del Lamrim, las 21 etapas del camino hacia la iluminación, que Atisha enseñó, PA el practicante de estas 21 meditaciones». Fuente: <https://kadampa.org/es/buddhism/budismo-kadampa1>

²⁸ Gueshe Kelsang Gyatso, *El yoga de Arya Tara, la madre iluminada* (Madrid: Editorial Tharpa, 2014), 6.

²⁹ *Ibid*: 5.

³⁰ *Ibidem*: 5.

Se considera a Tara (Fig.14) una heroína de la mitología tibetana, por su extraordinaria valentía, su nobleza, su generosidad y porque gracias a sus capacidades especiales tiene el poder de liberar rápidamente a los seres de los sufrimientos, la enfermedad y ayudar a superar las adversidades, veloz como el relámpago. En la anterior cita se cuenta la historia del nacimiento sobrenatural sobre la flor de loto de Tara. El «protector de los tres mundos» alude a Avalokiteshvara, como continúa explicando el relato:

En un tiempo, aunque Avalokiteshvara había liberado del sufrimiento a innumerables seres sintientes de manera permanente, al contemplar cuantos seres seguían sufriendo comprendió que el número todavía era incontable, sobrecogido por la compasión, se derramaron lágrimas de sus ojos. Debido a ello, el elemento aire de todos los Budas apareció como una hermosa dama Tara, que le dijo: no llores, yo liberaré del sufrimiento a todos los seres sintientes que quedan³¹.



Figura 13. Autor desconocido. Estatua de *Arya Tara* en el Templo de Mahabodhi en Bodhgaya, siglo V o VI d.C, India. Fuente: [https://commons.wikimedia.org/wiki/Category:Statues_at_the_Mahabodhi_Temple#/media/File:042_Bodhisattva_\(9222079046\).jpg](https://commons.wikimedia.org/wiki/Category:Statues_at_the_Mahabodhi_Temple#/media/File:042_Bodhisattva_(9222079046).jpg).

Figura 14. Autor desconocido. *Tara verde*. siglo XVIII. Museo de Arte Rubin. Fuente: https://commons.wikimedia.org/wiki/File:Green_Tara_-_Google_Art_Project.jpg

³¹ *Ibidem*: 5-6.

Tara verde (Syama Tara en tibetano) y Tara blanca (Sita Tara en tibetano) son las deidades iluminadas más importantes dentro del panteón tibetano. En relación a Tara blanca, Gueshe Kelsang Gyatso nos explica:

Tara blanca, es una deidad femenina iluminada cuya función es otorgar larga vida, sabiduría y buena fortuna. Si confiamos en ella, nos protegerá de enfermedades contagiosas, incendios y otros desastres. Se dice que los seres sintientes reciben las bendiciones de Tara con celeridad del viento porque es la manifestación del elemento aire de todos los Budas³².

Además del color blanco de su cuerpo, la característica más importante que distingue a Tara blanca son los cinco ojos heterotópicos en las palmas de sus manos, las plantas de sus pies y la frente, que junto con los dos ojos de la cara suman siete y que simbolizan la sabiduría de su mente, palabras y acciones. «Abre siete ojos, como Tara blanca, y asegúrate de que todo lo que haces, cada paso que das, cada pensamiento que albergas, está impulsado por la compasión. Entonces serás inseparable de Tara Blanca, la encarnación del amor puro³³» (Fig. 15 y Fig. 16).

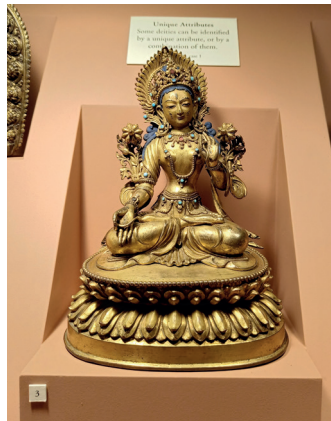


Figura 15. Papa Milagrosa. En estatua de *Tara blanca* del Museo de Patan (Lalitpur, Nepal), realizada en aleación de cobre, oro, dorada y piedras semipreciosas, podemos distinguir los siete ojos, tres en el rostro, el ojo central en su frente (clarividencia), y en las palmas de las manos y los pies, características que nos indican que es Tara Blanca. Fuente: https://commons.wikimedia.org/wiki/File:White_Tara_of_Seven_Eyes.jpg

³² Gueshe Kelsang Gyatso, *El yoga de Tara Blanca, el Buda de larga vida*. (Madrid: Editorial Tharpa, 2017), 3.

³³ Romio Shrestha, *Galería Celestia*, 2012.



Figura 16. Anónimo. Thangka con *Tara Blanca*. Finales del siglo XVIII, pintura mineral sobre lienzo. Museo Nacional de Varsovia (MNW) . Fuente: https://commons.wikimedia.org/wiki/File:Mongolia_White_Tara.jpg

Consideraciones finales

Para finalizar, hemos elaborado unos esquemas a modo de conclusión para observar como el color del loto puede variar en relación a la simbología y su significación en la Tabla 1. Y observar cómo aparece la figura de Tara en distintos entornos culturales, estableciendo una comparativa visual y sus significados entre Japón, India y Tíbet en la Tabla 2.

Tabla 1. Simbología general del color en la flor de loto.

LOTO BLANCO	pureza, inmortalidad, emblema lunar
LOTO ROSA	amor, compasión, prosperidad, emblema solar
LOTO AZUL	sabiduría, conocimiento, emblema lunar

Elaboración propia, 2024

Tabla 2. Comparativa de las Heroínas iluminadas de la compasión, que contienen en su iconografía la flor de loto, en Japón, India y Tíbet.

JAPÓN	INDIA	TIBET
<p>Kannon: loto blanco. Nace de un loto sobre el que se sostiene de pie o sentada. Sostiene un loto cerrado en forma de capullo simbolizando el infinito potencial del ser humano.</p>	<p>Tara blanca: loto azul y blanco. La iconografía India distingue el loto rosa como símbolo solar y de prosperidad y el loto azul símbolo lunar, y de sabiduría.</p>	<p>Sita Tara (Tara blanca): lotos blancos, rosas y azules. El loto azul en la mano derecha que indica sabiduría. Nace de un loto rosado que simboliza el amor, la compasión y el gozo.</p>
<p>Tarani Bosatsu: loto blanco. Simboliza el despertar espiritual, la pureza, el misticismo. El loto azul simboliza el conocimiento. El Loto rosa simboliza el amor y la compasión.</p>	<p>Tara verde: loto azul y lotos rosas. El loto azul de su mano izquierda es símbolo de la sabiduría de sus acciones. Los lotos rosas y en concreto el que lleva en la planta del pie derecho que está en posición de levantarse simbolizan el amor y la compasión, que guían su motivación para ayudar a los demás seres.</p>	<p>Jetsun Drölma Syama Tara (Tara verde): lotos azules, y rosados. Lleva lotos azules en sus dos manos que simbolizan la sabiduría de sus acciones en Sutra y Tantra. Posa el pie en un loto rosado. Alude a la motivación de compasión y Bodhichita.</p>

Elaboración propia, 2024

Referencias bibliográficas

- Arnau, Juan. *Antropología del Budismo*. Barcelona: Editorial Kairós, 2016.
- Chevalier, Jean y Gheerbrant, Alain. *Diccionario de los símbolos*. Barcelona: Editorial Herder, 1999.
- Cirlot, Juan Eduardo. *Diccionario de símbolos*. Barcelona: Ediciones Siruela, 1997.
- Cornu, Phillipe. *Diccionario Akal de Budismo*. Madrid: Ediciones Akal, 2004.
- Goethe, Johann Wolfgang. *La metamorfosis de las plantas*. Girona: Ediciones Atalanta, 2020.
- Gyatso, Gueshe Kelsang. *Guía del paraíso de las Dakinis*. Sevilla: Editorial Tharpa, 1997.
- Gyatso, Gueshe Kelsang. *El yoga de Tara Blanca, el Buda de larga vida*. Madrid: Editorial Tharpa, 2017.
- Gyatso, Gueshe Kelsang. *La luz clara del gozo*. Málaga: Editorial Tharpa, 2022.
- Gyatso, Gueshe Kelsang. *El yoga de Arya Tara, la madre iluminada*. Madrid: Editorial Tharpa, 2022.
- Losada, José Manuel. *Mitocrítica cultural. Una definición del mito*. Madrid: Ediciones Akal, 2022.
- Losang, Upasaka. *Chandrakirti: Introducción al Camino del Medio*. Clásicos India. Madhyamaka. <https://nagarjunavalencia.com/wp-content/uploads/2018/02/Chandrakirti-Introducci%C3%B3n-al-Camino-del-Medio.pdf>
- Matsuda, William, J. *El fundador reinterpretado: Narrativa de Kukai y Vraisemblant*. Tesis, Universidad de Hawái, 2003.
- Mori, Mariko. *El Templo de los sueños*. Milán: Fondazione Prada, 1999. <https://www.fondazioneprada.org/project/mariko-mori-dream-temple/?lang=en>
- Remedios Lasso, Javier. *Helga de Abvear: Los cimientos de una gran colección - Tesis Doctoral*. Cáceres: Universidad de Extremadura, 2015.
- Richards, Robert John. *The Romantic Conception of Life*. Chicago: University Chicago Press, 2002.
- Schmidt, Daniel (dir.). *Mundos Interiores, Mundos Exteriores*. Temporada 1, Episodio 3, «La serpiente y el Loto». Estudio Gaia, 2012.
- Shrestha, Romio. *Galería Celestial*. Madrid: Gaia Ediciones, 2012.
- Yeshe, Thubten. *Claridad y vacuidad*. Alicante: Ediciones Dharma, 2005.