

PRODUCCIÓN ESCULTÓRICA. OBRA PÚBLICA. EL MEMORIAL EN LAS CIUDADES DE HOY

MONUMENTO EN RECUERDO DE LAS VÍCTIMAS DEL 11 M (DIM LIGHT SOURCE UNKNOWN) . MIGUEL ÁNGEL SÁNCHEZ. JORGE VARAS

# EL ARTE ANTE LA BARBARIE

- A LO LARGO DE LA HISTORIA LOS ARTISTAS SE HAN VISTO ENVUELTOS EN SUCESOS DE CARÁCTER VIOLENTO.
- MUCHOS DE ELLOS SE HAN APROXIMADO POR DIFERENTES RAZONES A AQUELLAS SITUACIONES QUE SE VINCULAN CON LO CATASTRÓFICO.
- AL SUMERGIRNOS EN ESTE TIPO DE TEMÁTICAS SEGURAMENTE DESCARGAMOS TODA LA ANGUSTIA QUE NOS PRODUCE AQUELLO QUE NOS RESULTA EN PRINCIPIO INCOMPRESIBLE.



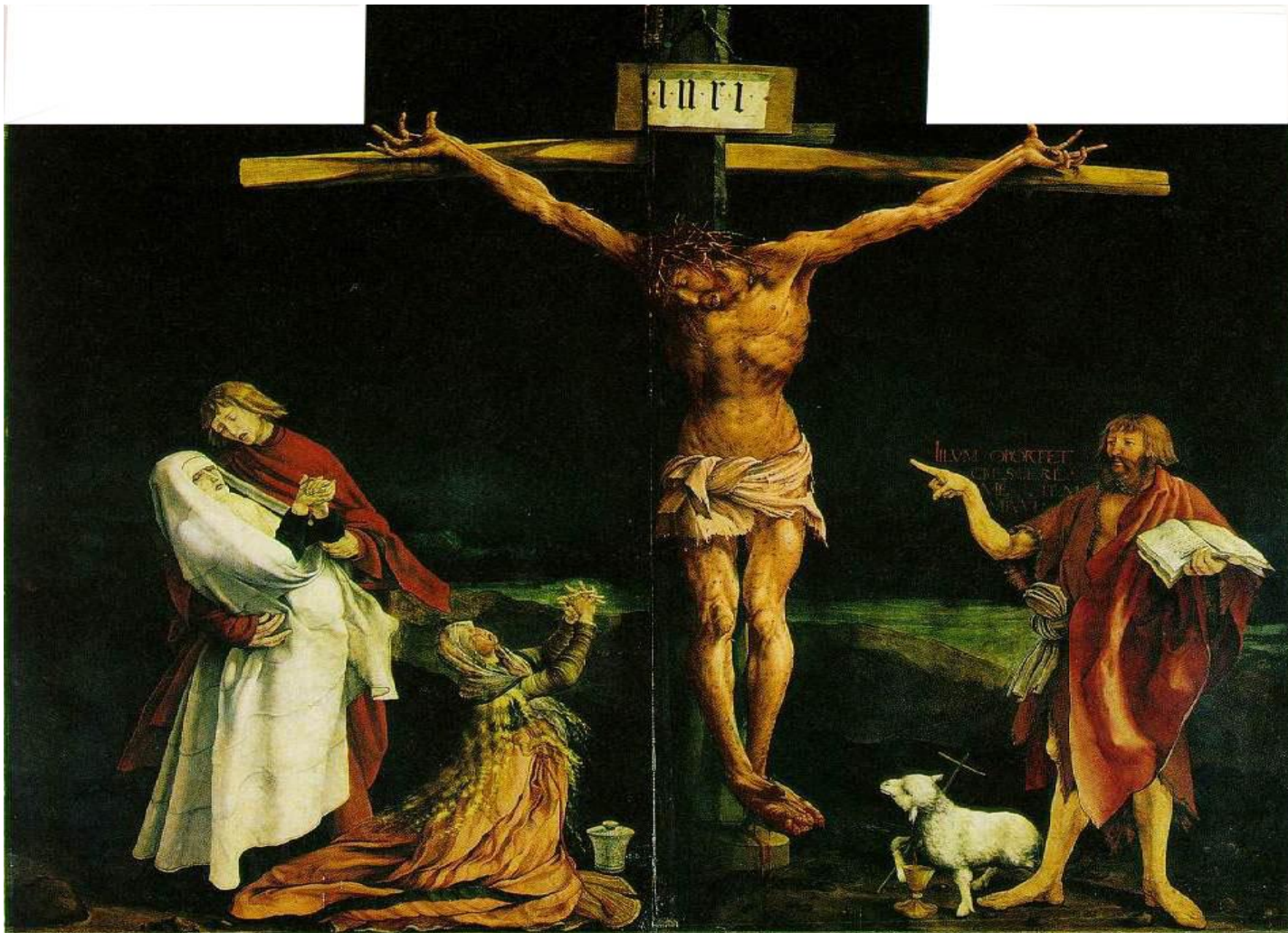
GERICAULT ES UNO DE LOS AUTORES QUE EJEMPLIFICA ESTA ACTITUD. ESTOS CUERPOS TROZEADOS NOS RECUERDAN QUE EL CUERPO NO SOLO ES OBJETO DEL DESEO, SINO TAMBIEN DESTINO DEL SUFRIMIENTO, DEL DOLOR Y DE LA MUERTE.



*“ESTA IMAGEN DEL DOLOR, A LA VEZ ESTÁTICA E INTERMINABLE, NUNCA HA DEJADO DE OBSESIONARME”, DECIA BATAILLE DE ESTA FOTOGRAFÍA. QUIZÁS ESTAS ESCENAS NOS FORTALECEN ANTE EL DOLOR Y NOS RECONOCEN LA EXISTENCIA DE LO IRREMEDIABLE*



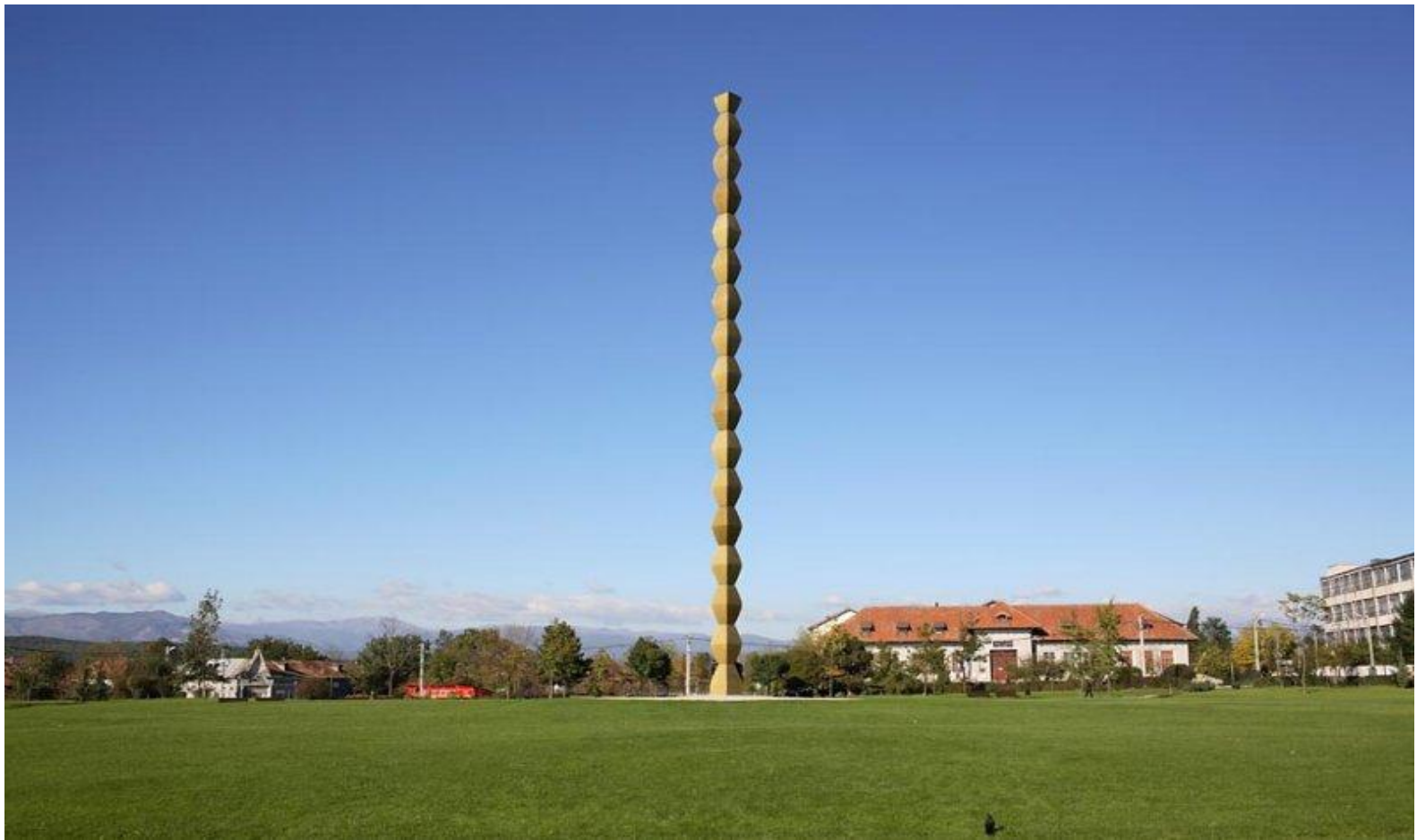
EN ESTA FABULOSA ESCULTURA LAS LÍNEAS CURVAS QUE DIBUJAN LAS SERPIENTES ENLAZANDO A LOS PERSONAJES, PERMITEN COHESIONAR UN CONJUNTO QUE ROMPE LA COMPACIDAD PROPIA DE LA ESCULTURA EN PIEDRA. LA VIOLENCIA PROCEDE DE LOS DIOSES QUE CASTIGAN AL SACERDOTE POR CONTRADECIR SU VOLUNTAD.



ESTE CALVARIO DE GRÜNEWALD ESTA PINTADO CON FINES TERAPÉUTICOS. LOS HERMANOS ANTONIANOS SE LO MOSTRABAN A LOS ENFERMOS DEL “MAL DE LOS ARDIENTES” EN SU HOSPITAL DE COLMAR PARA QUE SE RECONFORTARAN DE SUS INSOPORTABLES DOLORES VIENDO EL LASTIMOSO CUERPO DEL HIJO DE DIOS CRUCIFICADO.



EN ESTA PIEZA SE MUESTRA LA VIOLENCIA EN SU ESTADO MAS ESENCIAL, RENUNCIANDO A CUALQUIER CLASE DE ANÉCDOTA. EN ELLA SE RECOGEN TODOS LOS CRÍMENES Y DEPRAVACIONES QUE TANTO ABRUMARON AL PINTOR Y SE HACE PRESENTE EL DESTINO DE DESTRUCCIÓN AL QUE SE VE SOMETIDA EL ALMA HUMANA AL NO SER CAPAZ DE RENUNCIAR A SUS SUPÉRFLUAS Y VACÍAS AMBICIONES.



*“LA COLUMNA SIN FIN”* DEL TARGU JIU SE LEVANTÓ PARA RECORDAR A LOS SOLDADOS RUMANOS CAÍDOS EN LA PRIMERA GUERRA MUNDIAL. EN ELLA SE ELUDE LA VIOLENCIA DE LA CONTIENDA, NI SIQUIERA FUE DISEÑADA EN PRINCIPIO PARA EL FIN CON QUE SE UTILIZÓ EN ESTE CASO. SIN EMBARGO CUMPLE LOS OBJETIVOS QUE BUSCAN ESTE TIPO DE MANIFESTACIONES.



LA PRIMERA VEZ QUE ME INTERNÉ JUNTO A MI HIJO EN EL EXTENSO ESPACIO DE BLOQUES DE HORMIGÓN PARA PERCIBIR EL MONUMENTO DEDICADO AL HOLOCAUSTO EN BERLÍN, ME PARECIÓ QUE ME ENVOLVÍA UN EXTENSO VACÍO. UNA VEZ INSTALADA EN MI ESA NADA, A MEDIDA QUE RECORRÍA LOS BLOQUES CON CALMA , SE VOLVÍA A LLENAR MI PENSAMIENTO EN ESE MOMENTO AL VISUALIZAR LAS IMÁGENES DE LOS HORRORES QUE SE COMETIERON.

*“LA ESPERANZA ES LA TRASCENDENCIA MISMA DE LA VIDA QUE  
INCESANTEMENTE MANA Y MANTIENE EL SER INDIVIDUAL ABIERTO”*

MARÍA ZAMBRANO.





ESTA ESCENA DE *"MILAGRO EN MILÁN"* EN LA QUE SE REFIERE LA SALIDA DEL SOL EN UN DIA DE CRUDO INVIERNO, NOS PARECIÓ QUE ERA IDÓNEA PARA REPRESENTAR ESE SENTIMIENTO AL QUE ALUDE MARÍA ZAMBRANO. VITTORIO DE SICA TENSANDO LA RELACIÓN ENTRE HUMOR Y TRAGEDIA, CONSIGUE SUAVIZAR EL DRAMATISMO DE LA HISTORIA SIN QUITARLE SERIEDAD E IMPORTANCIA AL ASUNTO.

QUERÍAMOS QUE NUESTRA OBRA  
NO SE ESTABLECIERA POR  
IMPOSICIÓN, HABÍA QUE EVITAR LA  
VIOLENCIA CON LA QUE SE  
CONFIGURAN DETERMINADAS  
PROPUESTAS DE ARTE PÚBLICO.

QUERÍAMOS QUE FUERA UN  
ESPACIO DONDE LOS CIUDADANOS  
DE NUESTRA CIUDAD SE SINTIERAN  
IDENTIFICADOS, QUE SIRVIERA  
COMO LUGAR DE ENCUENTRO Y DE  
REFLEXIÓN.

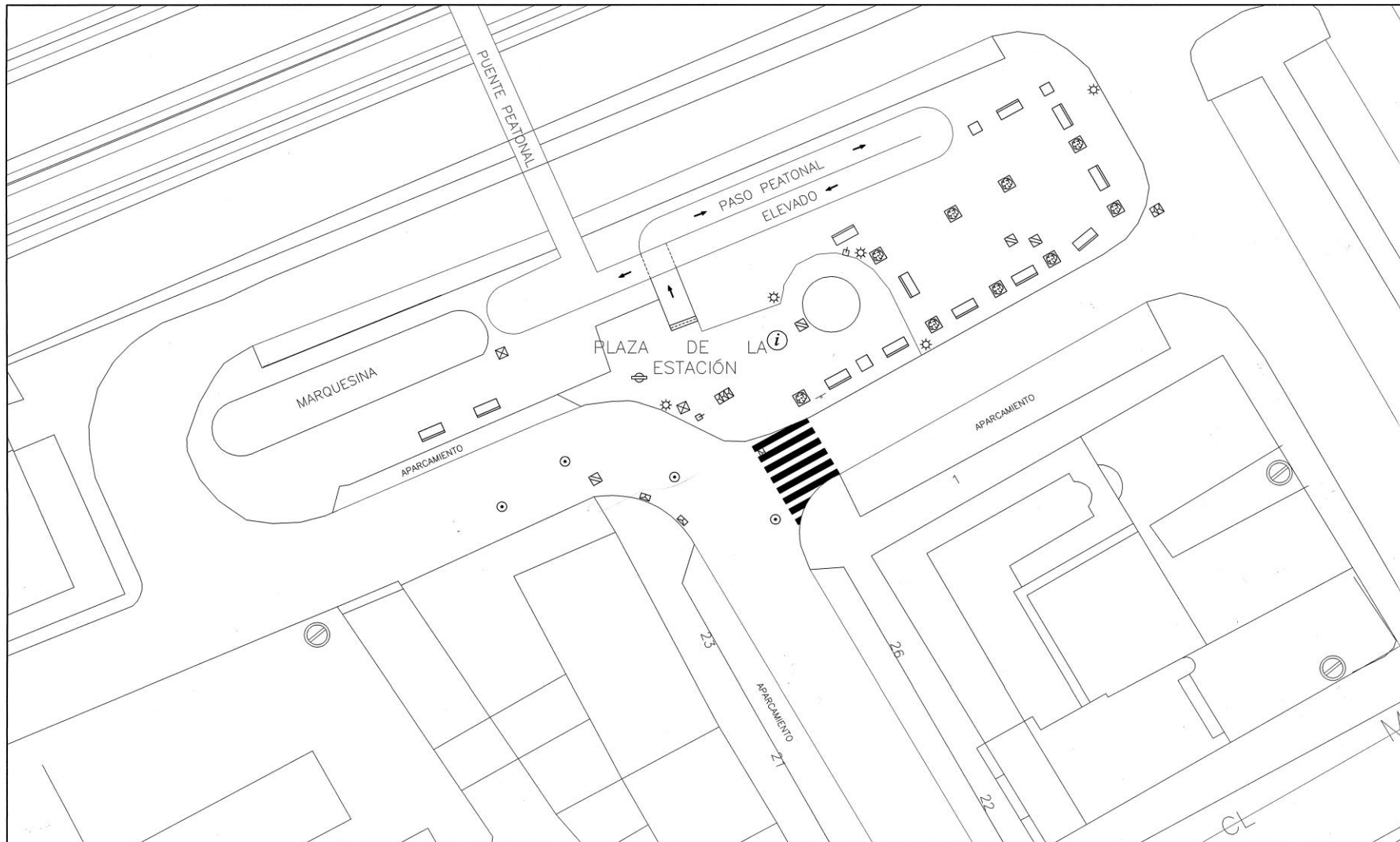




COMO EN *EL NAUFRAGIO DE LA MEDUSA* LOS PERSONAJES NO DESTACAN POR SU RANGO SOCIAL, SE TRATA DE LA POBLACIÓN CIVIL MAS HUMILDE. TAMBIÉN EN EL CUADRO DE GERICAULT ESTOS PERSONAJES REPRESENTADOS VIVOS ME PARECEN ESTAR MUERTOS. SE ASIMILA EN ELLOS UNA ESPECIE DE VIDA Y MUERTE A LA PAR. EN AMBAS PIEZAS PODEMOS VER A UNOS CIUDADANOS ABANDONADOS A UNA CRUELDAD QUE DEBEMOS PENSAR QUE QUIZÁ SE HUBIESE PODIDO EVITAR.



LAS FIGURAS ESTÁN  
PENDIENTES DEL OTRO  
ELEMENTO METÁLICO QUE  
REPRESENTA LA LUZ.  
*“EN PIE. VE EL TENUE VACÍO  
CÓMO POR FIN SE PONE EN  
PIE. EN LA LUZ TENUE POR  
SABER. ANTE LOS OJOS  
BAJOS. OJOS CERRADOS.  
OJOS QUE MIRAN. OJOS  
CERRADOS QUE MIRAN”.*  
ESTE TEXTO DE BECKETT  
QUE CONTEMPLA EL  
FRACASO DEL LENGUAJE, SE  
AJUSTABA A LA DIFÍCIL  
PROBLEMÁTICA CON LA QUE  
NOS TENDRÍAMOS QUE  
FAMILIARIZAR.



COLEGIO DE SANTA

**LEYENDA**

	KIOSCO INFORMACIÓN		FAROLA		CARTEL BUS
	PANEL RELOJ		ALCORQUE CON ÁRBOL		INDETERMINADO
	POZO SANEAMIENTO		ALCORQUE SIN ÁRBOL		SUMIDERO
	REGISTRO AGUA		REGISTRO ELÉCTRICO		
	BOCA DE RIEGO		REGISTRO TELECOMUNICACIONES		

	<b>EXCMO. AYUNTAMIENTO DE ALCALÁ DE HENARES</b>	
	PROYECTO: <b>PLAZA DE LA ESTACIÓN          ESTADO ACTUAL</b>	FECHA: DICIEMBRE-2-2024 DELINEADO: SIMÓN SÁNCHEZ MODIFICADO:
ESCALA: 1/200	PLANO: <b>PLANTA</b>	PLANO: 1

# EL ESPACIO

EL ESPACIO DEL QUE  
PARTIMOS NO PODÍA  
DEFINIRSE CON NINGUNA  
CLASE DE IDENTIDAD YA  
FUERA ÉSTA DE CARÁCTER  
RELACIONAL O  
HISTÓRICO.

SE TRATABA SOBRE TODO DE  
UN ESPACIO DE TRÁNSITO  
QUE EVOLUCIONÓ CASI  
POR SI MISMO,  
PLEGÁNDOSE A LO  
PROVISIONAL Y A LO  
EFÍMERO.

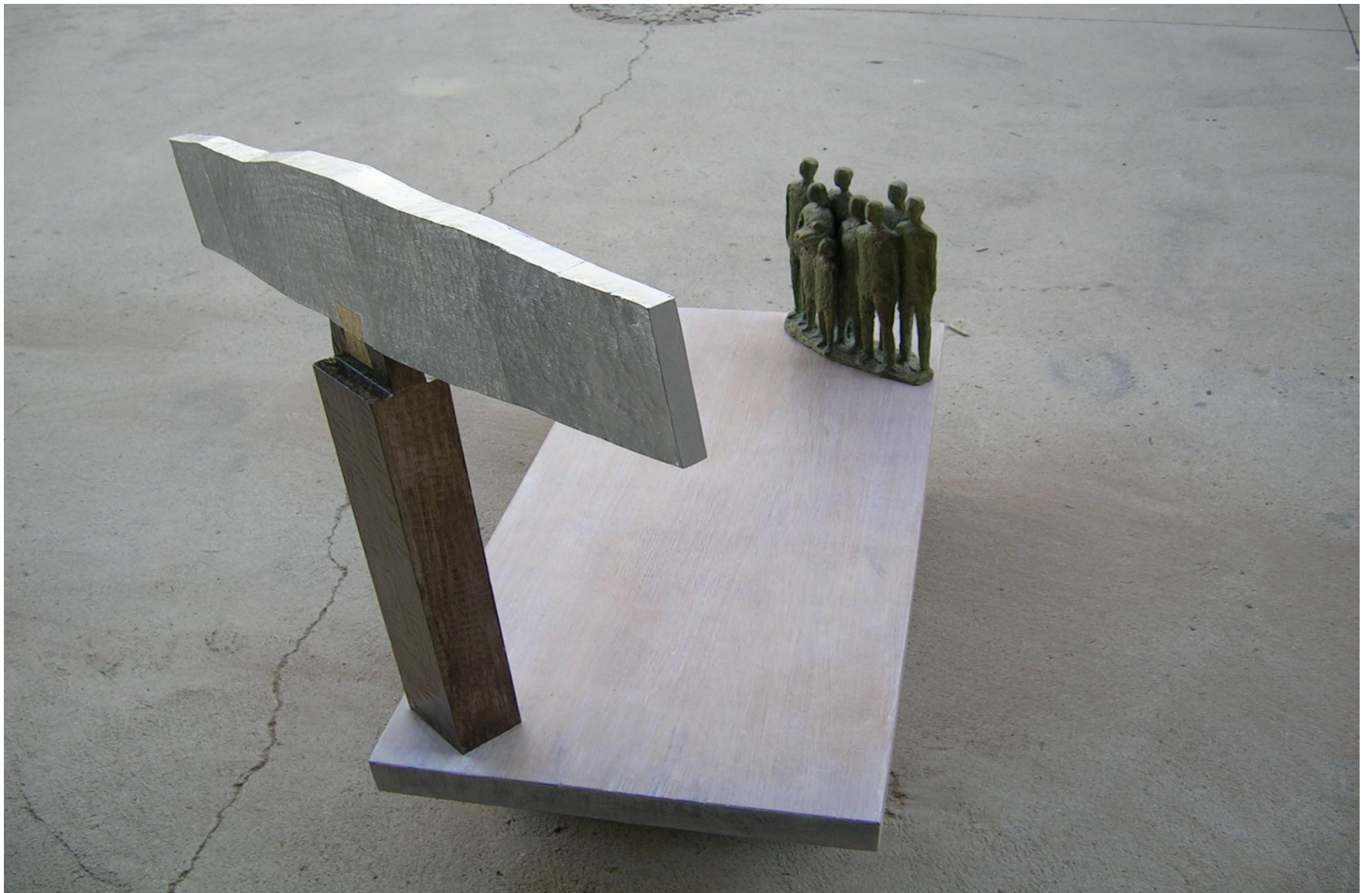
EL ESTADO URBANIZADO  
AUNQUE DESARTICULADO  
QUE OFRECÍA, ERA  
CONSECUENCIA DEL  
PENSAMIENTO POLÍTICO,  
QUE NO ENTIENDE EL  
ESTADO SALVAJE EN EL  
MEDIO URBANO.





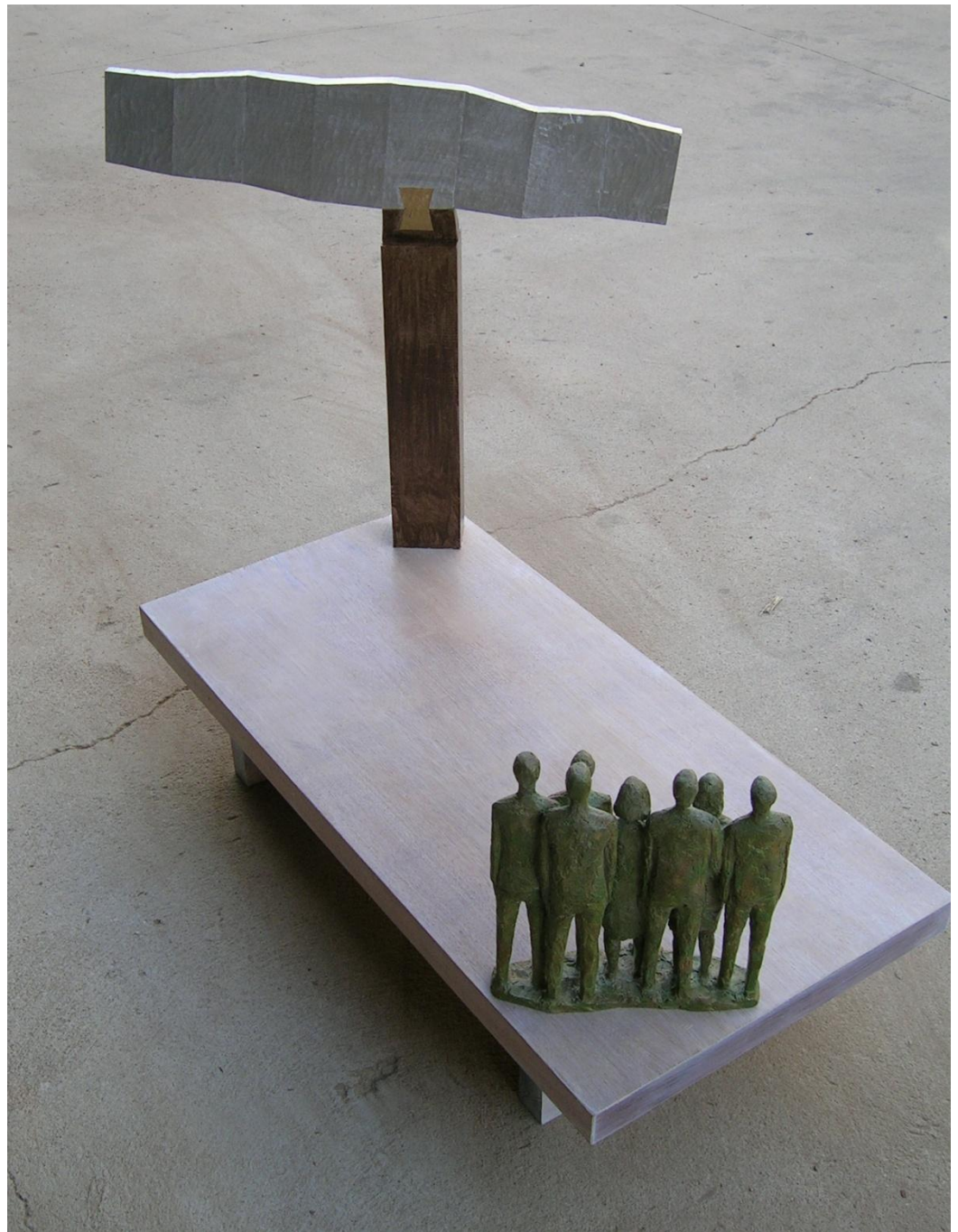
LA DISPOSICIÓN INELUDIBLE COMO CRUCE DE ITINERARIOS Y LUGAR DE TRÁNSITO,  
COMO INICIO DE LA AVENTURA QUE PUEDE SER UN DÍA DE VIDA, LE SITUABA  
COMO DESTINO APROPIADO DONDE AÑADIR DETERMINADOS DATOS QUE  
RECOGIERAN SIGNIFICADOS Y RECUERDOS ASOCIADOS A SU HISTORIA.

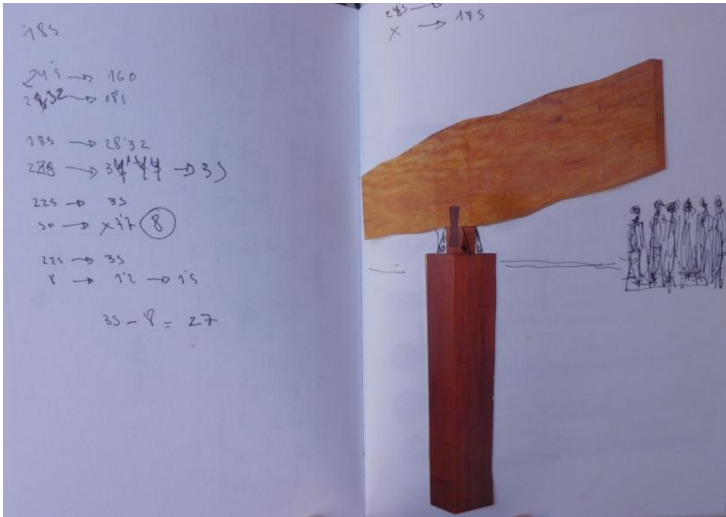




PROYECTO (MAQUETA Y PRIMERAS IDEAS)

AUNQUE NO SABÍAMOS CON EXACTITUD LOS PARÁMETROS A LOS QUE TENÍAMOS QUE CEÑIRNOS EN DIFERENTES ASPECTOS (ESPACIALES, ECOMÓMICOS...) SE TRATABA DE CONSEGUIR UNA MAQUETA EN LA QUE SE EXPRESARA DE LA FORMA MAS EFICAZ POSIBLE AQUELLO QUE QUERÍAMOS LEVANTAR A ESCALA MONUMENTAL.





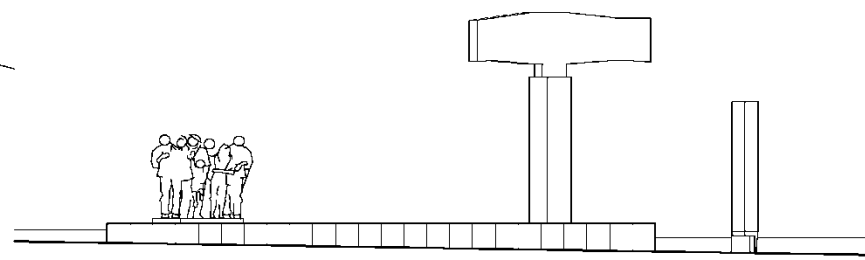
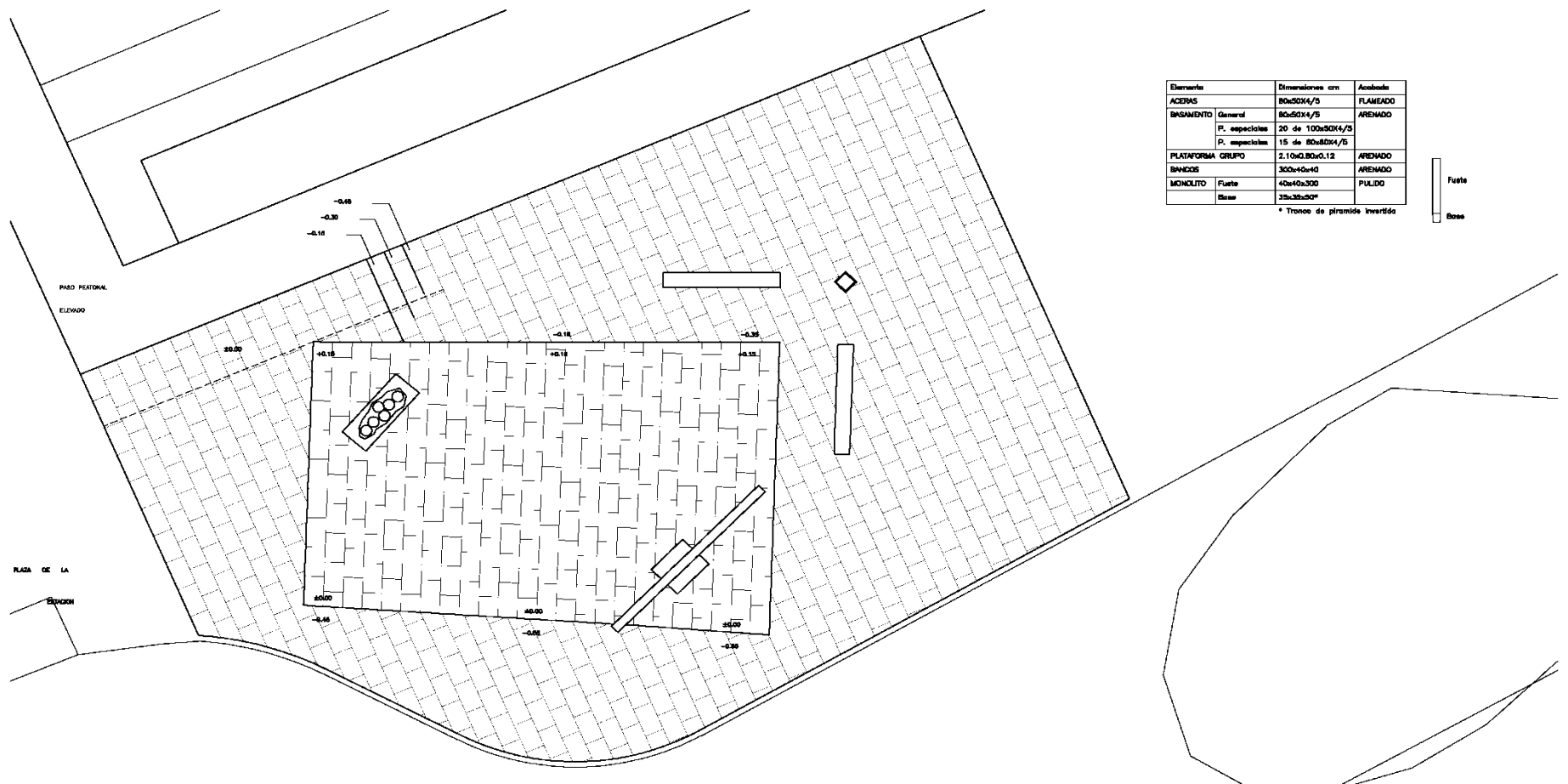
DURANTE EL PROCESO DE CONSTRUCCIÓN NOS CEÑIMOS A LO QUE SE DISPONÍA EN LA MAQUETA PERO SE PLANTEARON PROBLEMÁTICAS QUE NO ESTABAN RESUELTAS EN ELLA. RECURRIMOS AL DIBUJO COMO HERRAMIENTA DE TRABAJO.



PRESENTAMOS UNA SEGUNDA PROPUESTA. EN ELLA EL ELEMENTO ESCULTÓRICO MAS NOTORIO FUE “LA PIEDAD LAICA” EN LA QUE SE REFLEJA LA VIOLENCIA DEL ATENTADO Y LAS RESPUESTAS DE SOLIDARIDAD Y AYUDA PRESTADAS A LAS VÍCTIMAS POR EL PUEBLO DE MADRID. ESTA MAQUETA SE RELACIONABA CON LAS PROPUESTAS PICTÓRICAS QUE VIMOS AL PRINCIPIO DE ESTE TRABAJO. AMBAS MAQUETAS ESTABAN REALIZADAS A UNA ESCALA APROXIMADA 1: 18.

Elemento	Dimensiones cm	Acabado
ACERAS	80x50x4/5	FLAMEADO
BASAMENTO	General	80x50x4/5
	P. especiales	20 de 100x30x4/5
	P. especiales	15 de 80x80x4/5
PLATAFORMA GRUPO	2.10x0.80x0.12	ARENADO
BANCOS	300x40x40	ARENADO
MONOLITO	Fuete	40x40x300
	Bose	35x35x50*

\* Tronco de piramide invertida



**MONUMENTO HOMENAJE A LAS VICTIMAS DEL ATENTADO TERRORISTA DEL 11 DE MARZO**  
 PLAZA DE LA ESTACION ALCALA DE HENARES

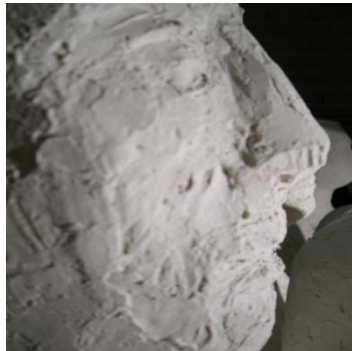
FEBRERO 2011

ESCALA 1/100

# DESARROLLO TÉCNICO.

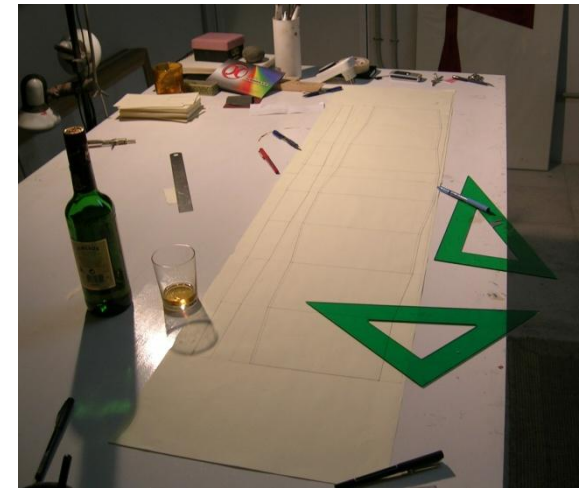
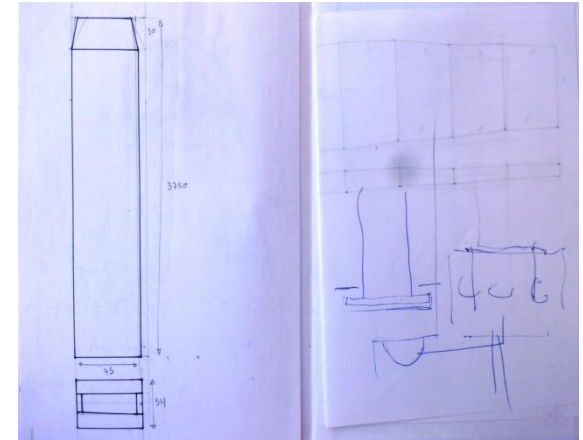
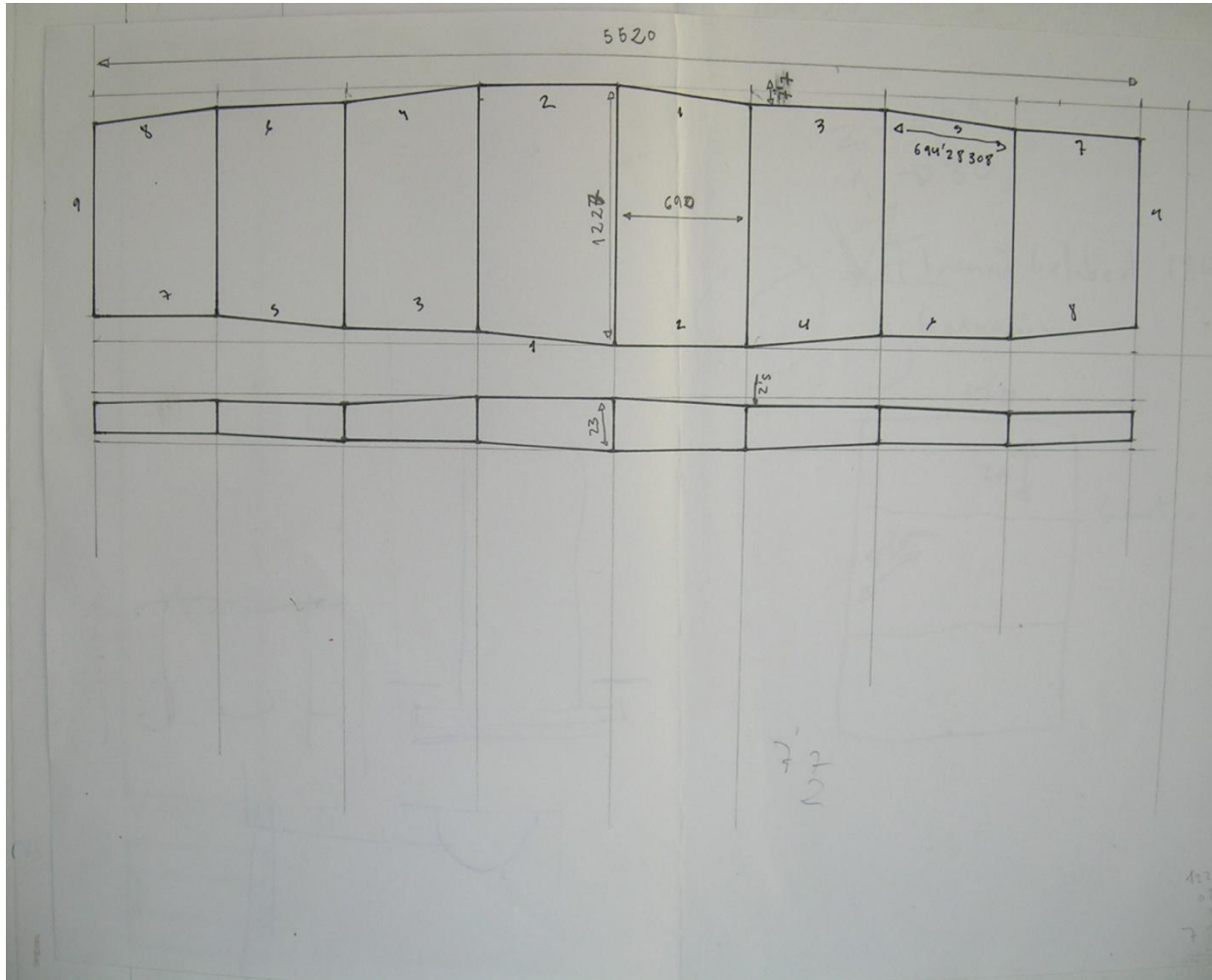


LAS FIGURAS SE MODELARON EN ESCAYOLA DIRECTA



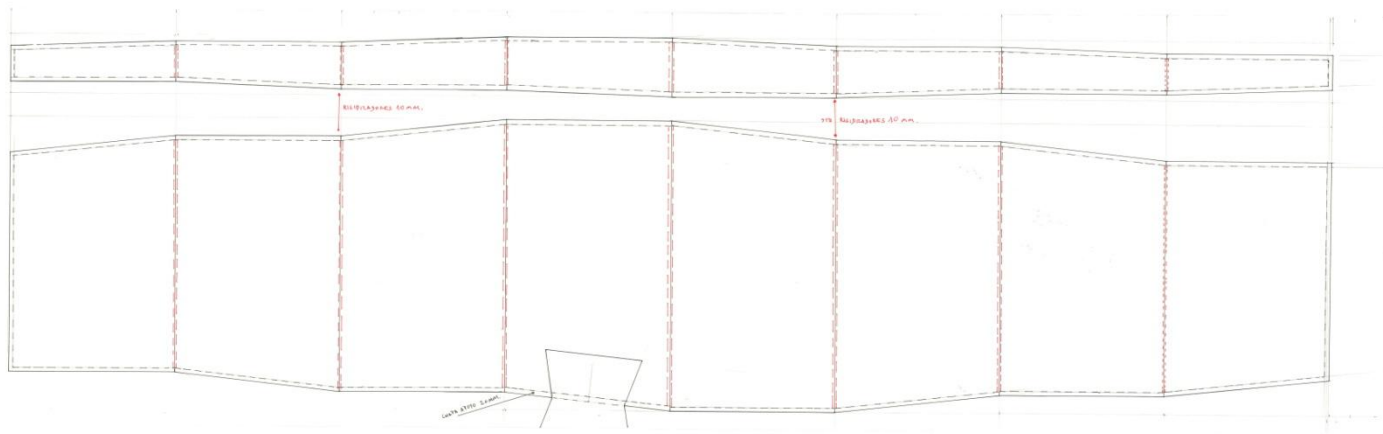
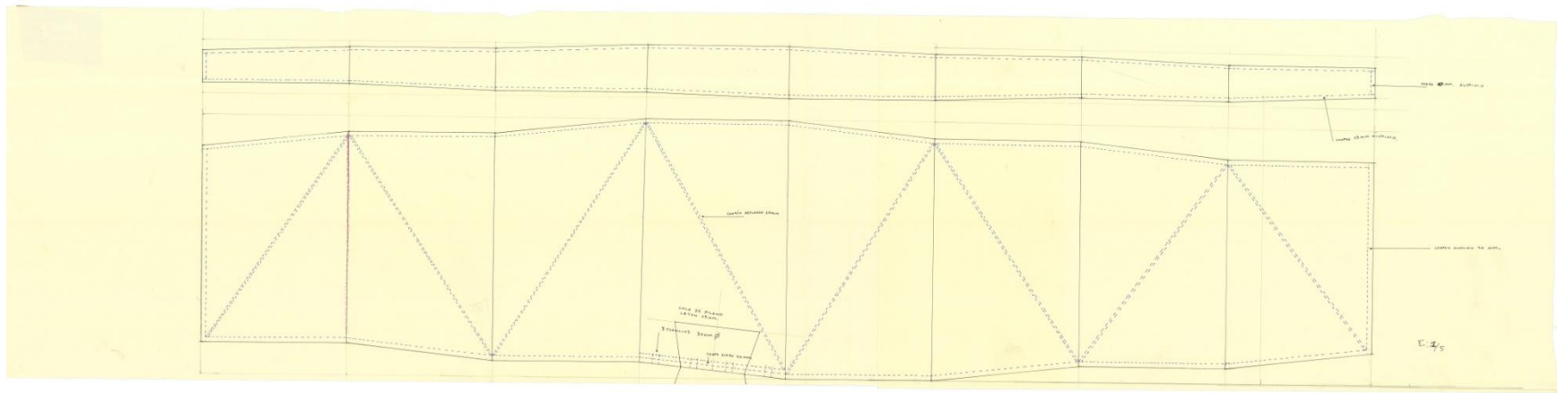


POSTERIORMENTE LA ESCULTURA FUE RECOGIDA POR LOS OPERARIOS DE LA FUNDICIÓN CAPA PARA SER FUNDIDA “A LA CERA PERDIDA”.



DECIDIDOS LOS MATERIALES PASÉ A DEFINIR CON MAS DETALLE EL DISEÑO DE LA ESCULTURA. PARA ELLO EL DIBUJO PROYECTIVO CUMPLIÓ UNA FUNCIÓN PRIMORDIAL.



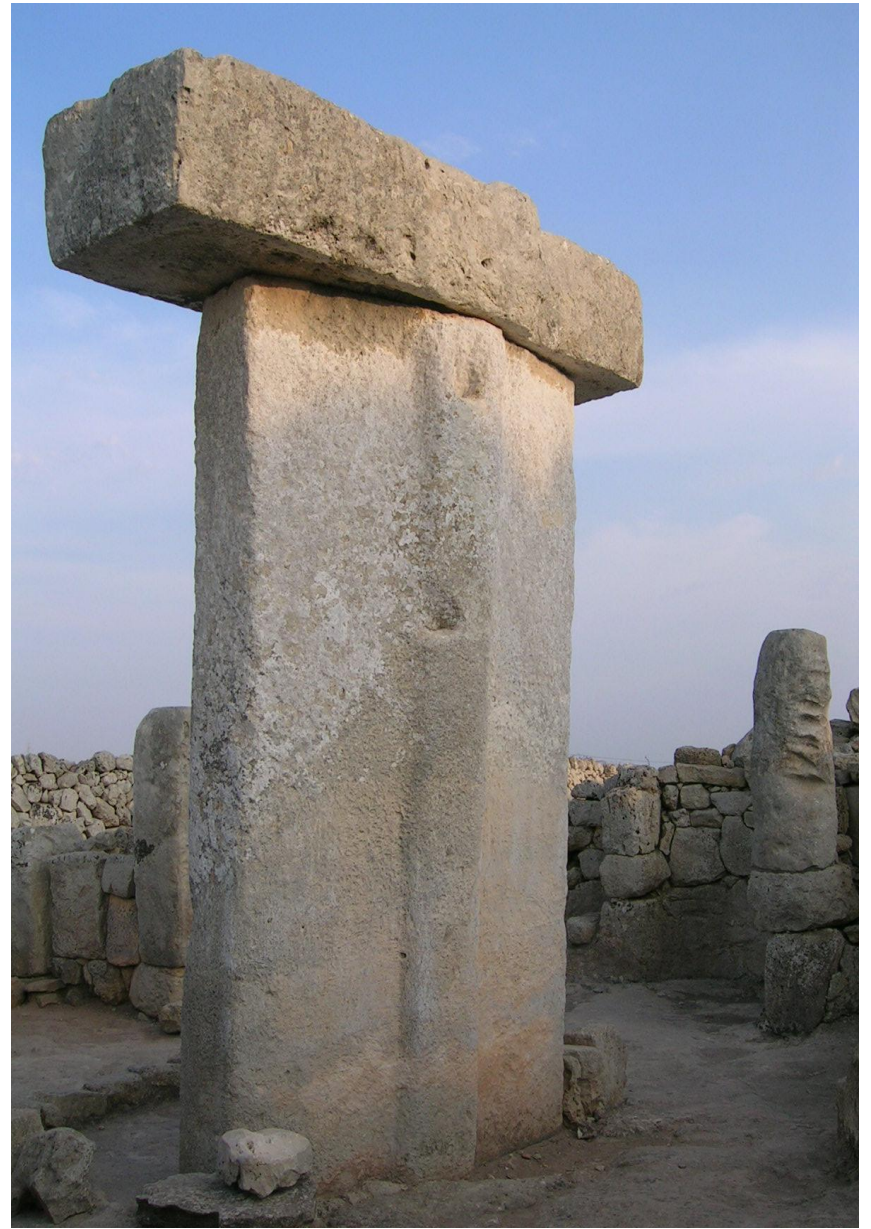


E 45  
 DETALLE CONSTRUCCIÓN DE ALA DE ALUMINIO  
 CON REJILLAJES CERRADOS EN LA CRATA DE SUPERFICIE 15 mm  
 REJILLAJES 40 mm









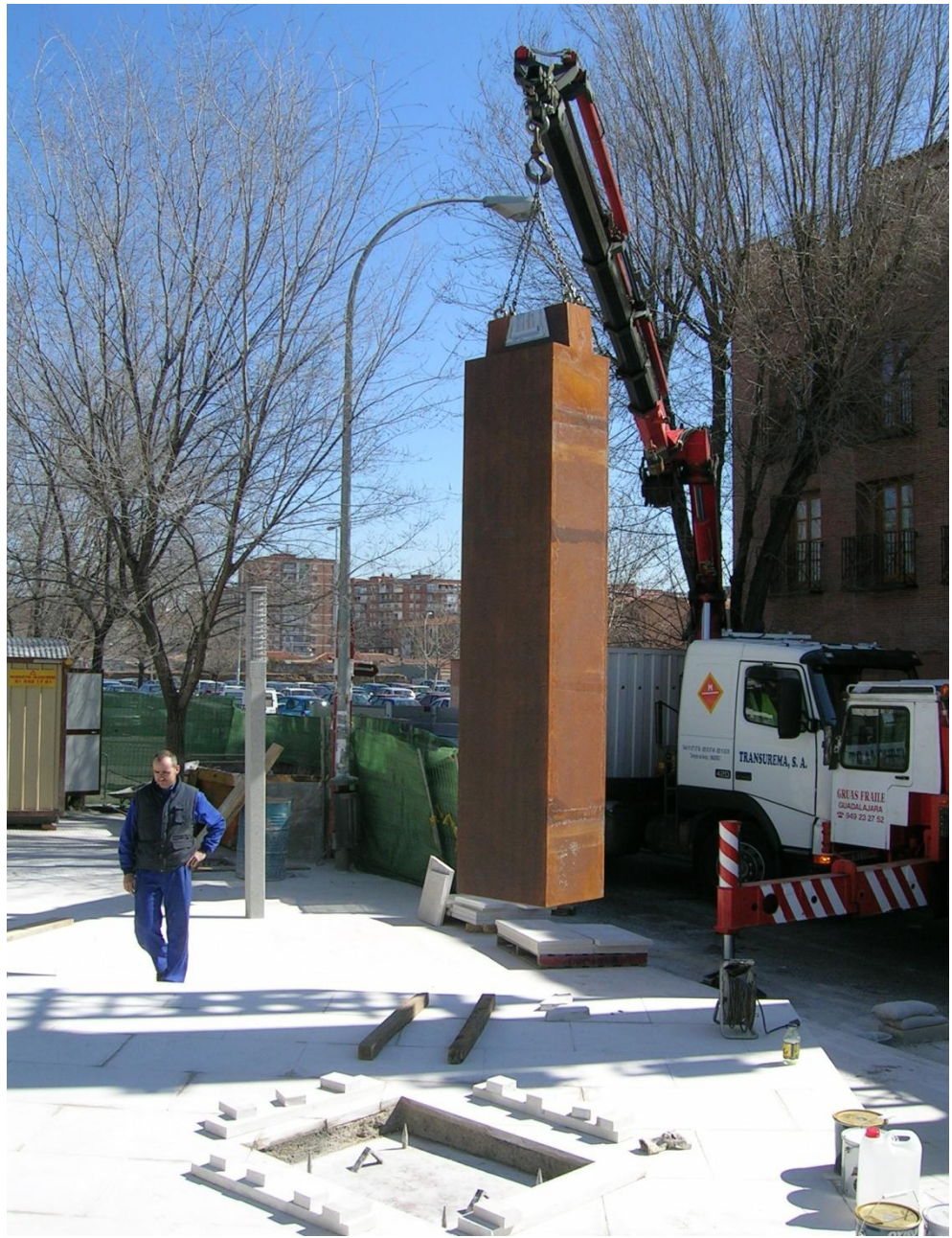




# INSTALACIÓN Y RECURSOS



HABÍA QUE ROMPER LA FRONTALIDAD DE LOS PUNTOS DE VISTA PRIORITARIOS, GIRANDO EN PLANTA LAS EXTENSAS HORIZONTALES QUE APARECÍAN EN EL PROYECTO, DOTANDO ASÍ DE MAYOR DINAMISMO AL CONJUNTO.





- González García Ángel. **Arte y terror**. Edición Mudito & Co. Barcelona 2008.
- Varas Jorge. **Lúcida incertidumbre**. Roberto Ferrer Ediciones. Madrid 2007.
- Sloterdijk Peter, Heinrichs Hans-Jürgen. **El sol y la muerte**. Ediciones Siruela S. A. Madrid 2004.
- Sloterdijk Peter. **Ira y tiempo**. Ediciones Siruela S.A. Madrid 2010.
- Berger John. **Con la esperanza entre los dientes**. Santillana Ediciones Generales, S.L. Madrid 2010.
- Sontag Susan. **Ante el dolor de los demás**. Santillana Ediciones Generales, S.L. Madrid 2004.
- Lessing Gotthold E. **Laocoonte o sobre los límites en la pintura y la poesía**. Ediciones Folio S.A. Barcelona 2002.
- Weil Simone. **Escritos de Londres y últimas cartas**. Editorial Trotta S. A. Madrid 2000.
- Leyte Arturo. **El arte el terror y la muerte**. Abada Editores S. L. Madrid 2006.
- Huysmans Joris-Karl. **Grünewald el retablo de Isenheim**. Casimiro Libros. Madrid 2010.
- Beckett Samuel. **Rumbo a peor**. Editorial Lumen S.A. Barcelona 2001.
- Sebald W.G. **Del natural**. Editorial Anagrama S.A. Barcelona 2004.
- Földényi László F. **Goya y el abismo del alma**. Galaxia Gutenberg- Círculo de Lectores. Barcelona 2008.
- Bozal Valeriano. **Goya Pinturas Negras**. Fundación Amigos del Museo del Prado. Madrid 2005.
- A.A.V.V. **La colonne sans fin**. Centre Georges Pompidou. Paris 1998.
- Elioade Mircea. **El vuelo mágico**. Ediciones Siruela. Madrid 1995.
- [es.wikipedia.org/](http://es.wikipedia.org/) **Monumento a los judíos de Europa asesinados**.
- [moleskinearquitectónico.blogspot.com/.../eisenman-monumento-al-holocausto-berlin.html](http://moleskinearquitectónico.blogspot.com/.../eisenman-monumento-al-holocausto-berlin.html)
- Augé Marc. **Los “no lugares”. Espacios del anonimato**. Editorial Gedisa S.A. Barcelona 1993.
- Nootboom Cees. **Tumbas de poetas y pensadores**. Ediciones Siruela S.A. Madrid 2007.
- Arguimbau Bagur Lorenzo y de Juan Benejam Querubín. **Origen y finalidad de las taulas (I)**. Associació d’amics del Poblat de Son Catlar. Ciutadella 2000.
- Arguimbau Bagur Lorenzo y de Juan Benejam Querubín. **Origen y finalidad de las taulas (II)**. Associació d’amics del Poblat de Son Catlar. Ciutadella 2002.
- Arguimbau Bagur Lorenzo y de Juan Benejam Querubín. **Origen y finalidad de las taulas (III)**. Associació d’amics del Poblat de Son Catlar. Ciutadella 2004.
- Krauss Rosalind E. **Pasajes de la escultura moderna**. Ediciones Akal S.A. Madrid 2002.
- De Barañano Kosme María. **Chillida- Hidegger- Husserl. El concepto de espacio en la filosofía y la plastic del siglo XX**. Universidad del País Vasco.
- A.A.V.V. **¿Qué es la escultura moderna. Del objeto a la arquitectura**. Fundación Cultural Mapfre Vida. Madrid 2003.
- Albrecht Hans Joachim. **Escultura en el siglo XX. Conciencia del espacio y configuración artística**. Editorial Blume. Barcelona 1981.
- McEwan Ian. **Solar**. Editorial Anagrama. Barcelona 2010.
- Steiner George. **Las gramáticas de la creación**. Ediciones Siruela S.A. Madrid 2001.
- 
- 
- 
- 
- 
- 

# BIBLIOGRAFÍA